

[ DSP - groep ]

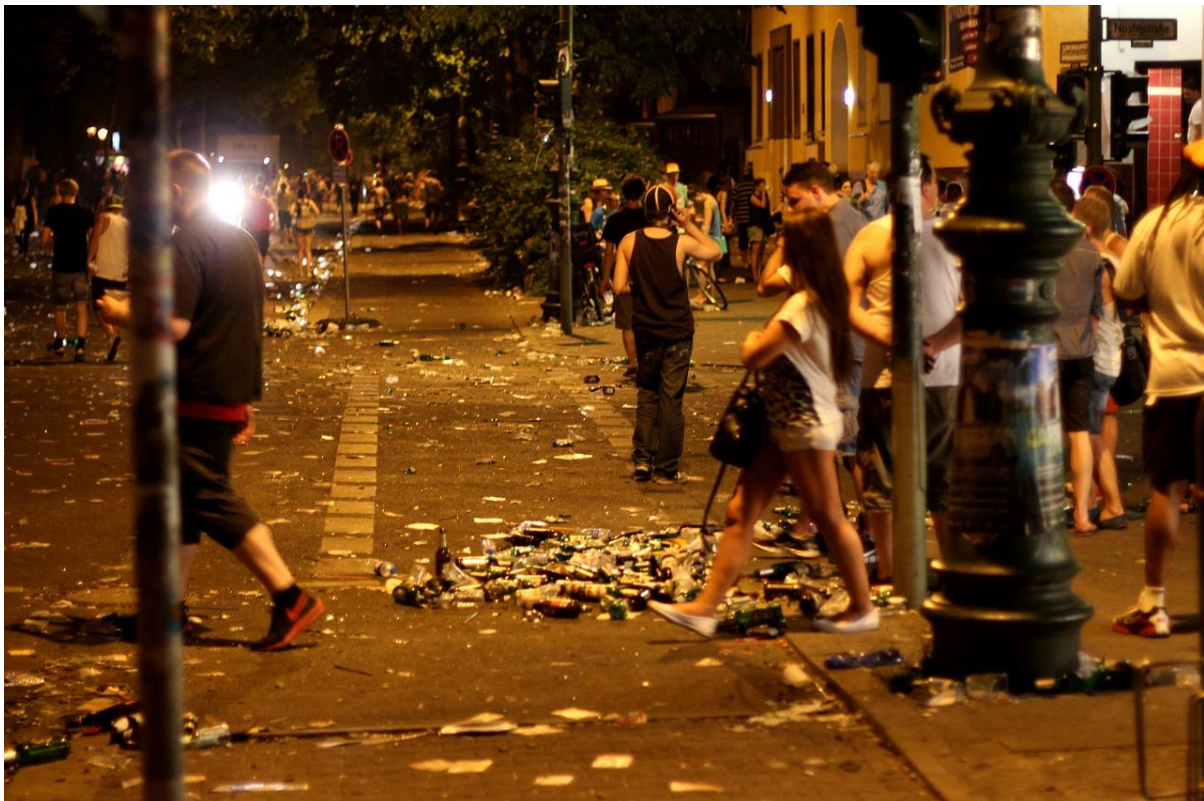
Onderzoek – Advies – Management

## Gedragsbeïnvloeding in uitgaansgebieden

Een verkennend onderzoek naar de totstandkoming en  
beïnvloeding van probleemgedrag in uitgaansgebieden

Randy Bloeme

## Rapport



# Gedragsbeïnvloeding in uitgaansgebieden

**Een verkennend onderzoek naar de totstandkoming en  
beïnvloeding van probleemgedrag in uitgaansgebieden**

Randy Bloeme

Amsterdam, 22 juni 2015

Randy Bloeme  
rbloeme@dsp-groep.nl  
S1528513  
*Master Psychologie van Conflict, Risico en Veiligheid  
Universiteit Twente*

Paul van Someren  
DSP-Groep  
*Externe begeleider*

Dr. ig. Peter de Vries  
Universiteit Twente  
*Interne begeleider*

Stageonderzoek bij de DSP-groep in Amsterdam.  
Uitgevoerd in de periode maart 2015 tot en met juni 2015, met een omvang van 10EC.

# Inhoud

Voorwoord	4
Samenvatting	5
1 Inleiding	6
1.1 Uitgaansgebieden en gedragsbeïnvloeding	6
1.2 Vraagstelling	6
1.3 Literatuur en praktijkonderzoek	7
1.4 Leeswijzer	7
2 Het uitgaansgebied en de menigte	9
2.1 De gedragssetting	9
2.1.1 Objectieve fysieke factoren	9
2.1.2 De doelgroep	10
2.1.3 De context	11
2.2 Conclusie: de uitgaanssetting	11
3 Het gedrag	12
3.1 Van vermaak naar overlast	12
3.2 Conclusie: escalatie	14
4 Aanpak in de praktijk	15
4.1 De Nederlandse praktijk	15
4.2 Aanknopingspunten uit de onderzoekspraktijk	17
4.3 Succesvolle cases in het buitenland	20
4.4 Conclusie: waar liggen de mogelijkheden?	23
5 Conclusie en aanbevelingen	24
Bijlagen	
Bijlage 1 Literatuurlijst	

# Voorwoord

Voor u ligt het rapport 'Gedragsbeïnvloeding in uitgaansgebieden'. Het is een verkennend onderzoek naar de totstandkoming en beïnvloeding van probleemgedrag in uitgaansgebieden. Het onderzoek is uitgevoerd als stage opdracht voor de masteropleiding Psychologie van Conflict, Risico en Veiligheid aan de Universiteit Twente. Als student van deze opleiding ben ik vooral geïnteresseerd in de omgevingspsychologische benadering van veiligheidsproblemen: de relatie tussen problematisch gedrag en de omgeving waarin het plaatsvindt. Na contacten met de DSP-groep bleken er mogelijkheden te zijn om deze interesse tot uiting te brengen in deze stage opdracht. Hiervoor ben ik de DSP-groep erg dankbaar. In het bijzonder wil ik Paul van Soomeren bedanken voor het bieden van deze mogelijkheid en het begeleiden van het onderzoek. Een volgend dankwoord voor begeleiding en feedback gaat uit naar Peter de Vries van de vakgroep Conflict, Risico en Veiligheid van de Universiteit Twente.

In het onderzoek is met meerdere mensen en organisaties gesproken, per mail, telefoon en face-to-face. Graag bedank ik iedereen voor de ontvangen informatie en interessante ideeën voor het onderzoek. Speciale dank gaat daarbij uit naar de personen waarmee interviews zijn afgenomen:

- Niek Knol, namens de gemeente Amsterdam.
- Tinus Kanters en Indre Kalinauskaitė, namens de gemeente Eindhoven en het onderzoeksteam van de Universiteit Eindhoven.
- Rien van der Steenoven, namens de gemeente Rotterdam.
- Carolien Moerdijk, Emile Vermeulen en Bart van Steeg, namens de gemeente Utrecht en de politie Utrecht.

Ten slotte dient vermeld te worden dat dit rapport een eerste versie is in een langer lopend project. Als vervolg op dit verkennend onderzoek is het de intentie om verder te gaan met een experimenteel afstudeeronderzoek. Het project krijgt daardoor een langere looptijd, waardoor ervoor gekozen is om dit rapport aan te blijven vullen met succesvolle cases. Voorbeelden die in dit onderzoek nog niet benoemd worden zijn dan ook welkom, om een zo compleet mogelijk overzicht van succesvolle praktijkvoorbeelden te geven.

# Samenvatting

Uitgaansgebieden hebben een steeds belangrijker rol in de maatschappij. We lijken meer tijd dan ooit door te brengen in deze gebieden. Voor veel gemeenten is het lokale uitgaansgebied dan ook een belangrijke economische factor geworden. Uitgaansgebieden brengen echter ook de nodige problemen met zich mee. Crimineel en antisociaal gedrag, vaak onder invloed van alcohol en/of drugs, is daarbij één van de grootste problemen.

Gedrag in uitgaansgebieden ontstaat door de interactie tussen de fysieke omgeving en haar gebruikers. De uitgaanssetting kan samengevat worden als een omgeving gericht op consumptie en vermaak, waar mensen geprikkeld worden door fysieke factoren en de sociale samenstelling. In dit rapport wordt als eerste beschreven hoe de uitgaanssetting gevormd wordt en hoe gedrag hier tot stand komt.

Door de veelheid aan stimulerende factoren, in een context van alcoholgebruik en een hoge dichtheid van mensen, ervaren gebruikers over het algemeen een hoge mate van arousal (activering van het zenuwstelsel). In prettige situaties leidt dit tot versterking van het goede gevoel. In gespannen situaties leidt het tot een vernauwing van de aandacht op negatieve signalen en kan een proces van escalatie ontstaan. Dit proces kan versterkt worden door het gevoel van anonimiteit, alcoholgebruik en de sociale normen die er heersen in het uitgaansgebied. Positieve signalen blijken deze aandacht echter weg te kunnen nemen en gebruikers te stimuleren meer sociaal gedrag te vertonen in plaats van over te gaan op antisociaal en crimineel gedrag.

In de praktijk komt er steeds meer aandacht voor nieuwe vormen van criminaliteitspreventie. Gedragsbeïnvloeding via de zintuigen is één van deze nieuwe vormen. Over de effectiviteit van deze methoden is het moeilijk om goed onderbouwde uitspraken te doen. Evaluatieonderzoek blijkt lastig in de praktijk en wordt dan ook nauwelijks uitgevoerd. In samenwerking met lokale veiligheidspartners wordt over het algemeen de ontwikkeling van lokale cijfers bijgehouden en worden ervaringen gedeeld om een beeld van de lokale veiligheidssituatie te vormen. In de onderzoekspraktijk is de trend waarneembaar dat er steeds meer geëxperimenteerd wordt met nieuwe initiatieven. Ten tijde van dit onderzoek blijken veel van deze ontwikkelingen nog te lopen en is er een beperkt overzicht van resultaten. Mede doordat er nog te weinig aandacht is voor een goede en degelijke opzet van evaluaties. Wel is er inmiddels een breed scala aan veelbelovende maatregelen ontwikkeld die in de toekomst toegepast en getoetst kunnen worden. Het gaat daarbij om interventies op het gebied van:

- licht, kleur en bewegende beelden;
- geluid;
- geur;
- temperatuur en materiaalgebruik;
- priming;
- natuur;
- schone omgevingen en sociale normen;
- totaalbelevingen.

In enkele succesvolle cases in het buitenland zijn deze interventies toegepast. Hoewel ook hier beperkt evaluatieonderzoek beschikbaar was, is een duidelijk beeld ontwikkeld van de wijze waarop de veiligheidspraktijk de komende jaren om kan gaan met het positief beïnvloeden van gedrag in uitgaansgebieden.

Verder experimenteren, en vooral ook goed evalueren, dient de ontwikkeling van succesvolle maatregelen te stimuleren. Goede informatiedeling is vervolgens belangrijk om de kennis beschikbaar en bekend te maken. Om dit proces te ondersteunen is een stappenplan ontwikkeld. Uitvoering hiervan dient er uiteindelijk voor te zorgen dat de veiligheidspraktijk beter wordt toegesneden op de toe te passen methoden in uitgaansgebieden en dat het de ontwikkelingen daar duurzaam kan sturen naar levendige en veilige uitgaansomgevingen.

# 1 Inleiding

## 1.1 Uitgaansgebieden en gedragsbeïnvloeding

Met de groei en ontwikkeling van Nederlandse steden ontstaat er steeds meer een 24-uurseconomie. Met een bruisend nachtleven hebben veel steden zich ontwikkeld tot continue uitgaanscentra, die een ware nachteconomie met zich meebrengen. Metz (2002) beschrijft deze trend als de 'verpretparkisering van Nederland', massaal recreatiegedrag, zowel overdag als 's nachts. Hierover trekt Metz de volgende conclusie:

*'Nederland neemt het spelen en zijn gevolgen nog te weinig serieus. Dat moet wel gebeuren. De vrijetijdsomgevingen zijn de nieuwe plekken van samenkomst, de vrijetijdscultuur is een diepe culturele verandering. De overheid kan daar niet buiten blijven, al is het vanwege de enorme bedragen en de grote werkgelegenheid die ermee zijn gemoeid, om van de impact op onze omgeving, (...) maar niet te spreken. Wil de overheid niet alles aan de markt overlaten, dan zal ze zich ertoe moeten verhouden.'* (Metz, 2002).

Uitgaansgebieden brengen ook problemen met zich mee. De combinatie van grote groepen mensen en alcohol en/of andere stimulerende middelen zorgt ervoor dat uitgaansgeweld en antisociaal gedrag maatschappelijke problemen zijn waar veel gemeenten mee te maken hebben. Ook in de internationale literatuur is te zien dat veel onderzoek binnen dit thema uitgaansgebieden benaderen vanuit alcohol consumptie en wanorde (Hadfield, 2011). Er zijn echter nog vele andere factoren die de mate van uitgaansgeweld en antisociaal gedrag beïnvloeden of bijdragen aan het succes van de uitgaansgebieden (Fox, 2015).

Hoewel gemeenten het succes van de uitgaansgebieden proberen te stimuleren, wordt de veiligheid in uitgaansgebieden vaak vanuit het negatieve benaderd en onder zware controle gehouden (Roberts & Eldridge, 2009). De meest voorkomende reactie daarbij is de intensivering van beveiliging en politie (Helms, 2008). Angst zou hier een slechte raadgever kunnen zijn. Hubbard (2005) stelt dan ook dat daarbij vergeten wordt dat uitgaansgebieden juist een geliefde plek zijn voor bezoekers vanwege het avontuurlijke, stimulerende en opgewonden karakter. Deze plekken zijn uniek, omdat het vormen van sociale contacten en gezelligheid biedt die op andere plekken niet voorkomen. Van Liempt en Van Aalst (2012) beschrijven uitgaansgebieden op basis van deze kenmerken dan ook als een kenmerkende en unieke omgeving die meer intense ervaringen biedt van een breed spectrum aan emoties zoals plezier, opwindend en avontuur tot angst en stress. Het is ook een omgeving met mogelijkheden voor het overschrijden van sociale normen die op andere plekken niet overtreden worden. Het is daarom van belang om met een positieve benadering ervoor te zorgen dat de intentie van mensen om zich te vermaken in uitgaansgebieden niet omslaat naar negatief gedrag. Om aanknopingspunten te bieden om gedrag op een dergelijke manier te kunnen beïnvloeden, wordt in dit onderzoek onderzocht hoe de wederkerige relatie tussen de uitgaansomgeving, haar gebruikers en het uitgevoerde gedrag eruit ziet.

## 1.2 Vraagstelling

In dit onderzoek wordt onderzocht hoe probleemgedrag in uitgaansgebieden tot stand komt en hoe dit te beïnvloeden is. Daarbij wordt ook verkend wat er in Nederland en elders in Europa en wereldwijd al wordt gedaan aan gedragsbeïnvloeding in uitgaansgebieden.

Dit leidt tot de volgende vraagstelling:

1. Hoe ontstaat probleemgedrag in uitgaansgebieden en hoe is dit te beïnvloeden?

Deelvragen hierbij zijn:

1. Om welk soort uitgaansgebieden en groepen mensen gaat het?
2. Om welk soort gedrag gaat het in deze uitgaansgebieden?
3. Welke factoren dragen bij aan het ontstaan van dit gedrag en hoe is dit gedrag – op positieve of negatieve wijze – te beïnvloeden?
4. Met welke aanpakken wordt er in de praktijk getracht dit gedrag te beïnvloeden en hoe zijn deze aanpakken geëvalueerd?

## 1.3 Literatuur en praktijkonderzoek

De totstandkoming van probleemgedrag in uitgaansgebieden en de mogelijkheden om dit te beïnvloeden zijn onderzocht op basis van literatuuronderzoek. Een lijst van geraadpleegde literatuur is te vinden in bijlage 1.

De verkenning van gedrag beïnvloedende aanpakken is uitgevoerd aan de hand van interviews en literatuuronderzoek. De interviews zijn afgenomen bij respondenten die werken aan het 'Veilig Uitgaan' beleid in de eigen gemeente. Aan de hand van deze interviews is verkend op welke wijze gedrag wordt gereguleerd in de Nederlandse veiligheidspraktijk. Aanvullend daarop is in de literatuur en de grijze literatuur verkend wat er elders in Europa en wereldwijd al wordt gedaan.

Voor de interviews is gesproken met sleutelpersonen uit:

- Amsterdam
- Eindhoven
- Rotterdam
- Utrecht

In Amsterdam bestaan meerdere uitgaansgebieden. Voornamelijk betreft het pleinen zoals het Rembrandt- / Thorbeckeplein en het Leidseplein. Als toeristische stad heeft Amsterdam naast het Amsterdamse uitgaanspubliek te maken met grote groepen toeristen die 's avonds in de stad uitgaan. Mede door het groeiende aantal toeristen wordt in Amsterdam steeds meer nagedacht over innovatieve aanpakken om verschillende soorten gebruikersgroepen te faciliteren in de stad. Op dit moment is er een ontwikkeling gaande die zich focust op gastvrije en veilige uitgaanspleinen. Voor de verkenning van de veiligheidsaanpak in Amsterdam is gesproken met een projectmanager van de gemeente.

Eindhoven staat op het gebied van uitgaan bekend om het Stratumseind. Een populaire uitgaansstraat, zowel onder mensen uit Eindhoven en de directe omgeving als onder bezoekers uit de rest van Nederland. De laatste groep bezoekt de stad vaak in grote groepen tijdens bijvoorbeeld vriendenweekenden, bedrijfsfeesten of vrijgezellenfeesten. Het Stratumseind is daarnaast bekend vanwege de samenwerking tussen de gemeente Eindhoven, de Technische Universiteit Eindhoven en enkele technologische bedrijven. In het kader van deze samenwerking is het uitgaansgebied omgetoverd tot een *living lab* waarin geëxperimenteerd wordt met vroege detectie van ongeregelde heden en de effecten van licht op het gedrag van het uitgaanspubliek. Voor de verkenning van de veiligheidsaanpak in Eindhoven is gesproken met een onderzoeker van het *living lab* project en een projectmanager van de gemeente.

In Rotterdam zijn de bekendste en grootste uitgaansgebieden de Oude Haven en het Stadhuisplein. Beide uitgaansgebieden trekken verschillende doelgroepen, waarbij er met name een onderscheid gemaakt kan worden tussen studenten en vaste inwoners. Op het gebied van veilig uitgaan is Rotterdam als een van de eerste gemeenten begonnen met de inzet van horeca stewards. Voor de verkenning van de veiligheidsaanpak in Rotterdam is gesproken met een stadsmarinier, betrokken bij de ontwikkeling van de horeca stewards en de projectgroep Veilig Uitgaan.

Het Utrechtse uitgaansgebied kenmerkt zich door de relatieve kleinschaligheid en het hoge aantal studenten onder de bezoekers. Voor de verkenning van de veiligheidsaanpak in Utrecht is gesproken met de gebiedsmanager en twee wijkagenten.

Voor de verkenning in het buitenland is contact gezocht met contactpersonen die tijdens de interviews genoemd zijn, bekend zijn in het DSP-groep netwerk of in de literatuur naar voren zijn gekomen. Hierdoor is onder andere contact gezocht met meerdere personen die betrokken zijn bij soortgelijke projecten in Australië en Engeland. Daarnaast is er bijvoorbeeld een oproep geplaatst op het LinkedIn forum van de 'Crime Prevention Through Environmental Design Association'. Zowel op dit forum als bij de benadering van andere personen in het buitenland kwam er niet altijd respons op de vraag naar relevante informatie voor dit onderzoek.

## 1.4 Leeswijzer

In dit rapport wordt achtereenvolgens ingegaan op:

- Het uitgaansgebied en de menigte; Wat zijn de fysieke kenmerken van een uitgaansgebied, wat is de aanwezige doelgroep en in welke context speelt gedrag zich af? Samenfattend, de uitgaanssetting.

- Het gedrag; welk probleemgedrag speelt zich af in uitgaansgebieden, welke factoren dragen bij aan het ontstaan van dit gedrag en hoe is dit gedrag op positieve of negatieve wijze te beïnvloeden?
- Aanpak in de praktijk; wat wordt er in de Nederlandse en buitenlandse (onderzoeks-) praktijk gedaan aan gedragsbeïnvloeding in uitgaansgebieden en kunnen we iets zeggen over de effecten hiervan?

In elk hoofdstuk wordt in de conclusie teruggekoppeld naar de relatie tussen de uitgaansomgeving, haar gebruikers en het uitgevoerde gedrag.



## 2 Het uitgaansgebied en de menigte

Uitgaansgebieden worden in dit onderzoek gezien als (semi) openbare ruimten waar structureel of meerdere keren per jaar grote groepen mensen samen komen voor de daar aangeboden activiteiten. Dit kunnen zowel reguliere als regelmatig terugkerende activiteiten zijn, bijvoorbeeld evenementen in de stad. Voortbordurend op het onderscheid dat eerder is gemaakt in onderzoek van de DSP-groep (Van Hoek & Van Soomeren, 2014) worden de volgende activiteiten meegenomen in dit onderzoek:

- Evenementen die georganiseerd worden door niet-commerciële organisatoren en/of evenementen die van bijzondere maatschappelijke, historische, culturele of sportieve betekenis zijn voor de Nederlandse samenleving. Denk aan Prinsjesdag, het officiële deel van Koningsdag, 4 en 5 mei als nationale evenementen en reguliere evenementen als de inhuldiging van sportkampioenen en de intocht van Sinterklaas.
- Massale oplopen die ontstaan tijdens uitgaansavonden, koopavonden of feestdagen.

Uitgaansgebieden hebben in dit onderzoek tevens het kenmerk dat zij constant in dezelfde fysieke staat aanwezig zijn. Bijvoorbeeld een uitgaansstraat of plein waar overdag ook bezoekers komen. Dit betekent dat afgelegen terreinen die eenmalig worden ingericht voor een festival niet worden meegenomen als uitgaansgebied.

### 2.1 De gedragssetting

Uitgaansgebieden hebben een eigen specifieke gedragssetting waarin de omgeving en het gedrag met elkaar interacteren. In dit hoofdstuk wordt uiteengezet wat de algemene gedragssetting van een uitgaansgebied is aan de hand van de algemene objectieve fysieke factoren, de doelgroepen en de context.

#### 2.1.1 Objectieve fysieke factoren

De fysieke factoren van een omgeving vormen de gebouwde omgeving waarbinnen gedrag plaatsvindt. De wijze waarop een omgeving is ingericht heeft direct invloed op het gedrag dat er uitgevoerd wordt.

##### *Theoretische effecten op gedrag*

De rol van de fysieke inrichting in het beïnvloeden van gedrag en de preventieve veiligheidszorg is met name aangetoond door onderzoek onder de noemer 'Crime Prevention Through Environmental Design' (CPTED). De Nederlandse variant op deze benadering van criminaliteitspreventie is 'Sociaal Veilig Ontwerpen'. Onderzoeksresultaten onder deze noemer hebben onder andere geleid tot het 'Handboek Veilig Ontwerp en Beheer' (Lutten, 2008). Op basis van deze onderzoeken zijn er vier toetsingscriteria ontwikkeld voor een sociaal veilige omgeving: zichtbaarheid, eenduidigheid, toegankelijkheid en aantrekkelijkheid (ZETA).

- Z: Met **zichtbaarheid** wordt de mogelijkheid om een omgeving te kunnen waarnemen en de onmogelijkheid om buiten het zicht ongewenst gedrag te kunnen vertonen bedoeld. Dit betekent dat gelijkmatige verlichting en goede zichtlijnen nodig zijn en muurtjes, bosjes, donkere hoekjes en andere verstoppelken beperkt dienen te worden. Bijvoorbeeld om mogelijkheden voor illegaal urineren en kwaadwillend gedrag te beperken.
- E: Een **eenduidige** inrichting betekent dat het voor gebruikers eenvoudig moet zijn om de status van een gebied waar te nemen. Belangrijk hiervoor is dat verschillende factoren in de omgeving eenduidig communiceren welk gedrag er gewenst is. Daarnaast voorkomt een eenduidige rechte rooilijn het ontstaan van nissen en beperkt daardoor gelegenheden om ongewenst gedrag te vertonen buiten het zicht van anderen. Eenduidigheid kan dus ook voor meer zichtbaarheid zorgen.
- T: Een **toegankelijke** omgeving is beheersbaar en eenvoudig te bereiken en te verlaten door gewenste gebruikers. Goede looproutes en vervoersmogelijkheden zorgen voor een verspreiding van mensen bij het verlaten van een horecagelegenheid, of het uitgaansgebied en verkleinen daarmee de kans op confrontaties.
- A: De **aantrekkelijkheid** van een omgeving zorgt ervoor dat mensen hun gedrag meer aanpassen aan de normen van het gebied. Een verloederde omgeving kan er juist voor zorgen dat criminaliteit en ongewenst gedrag worden aangetrokken.

### *Omgevingspsychologie*

De waarneming en reacties op fysieke kenmerken worden voornamelijk onderzocht binnen de omgevingspsychologie. Modellen over arousal, overstimulering, onderstimulering en adaptatie niveau beschrijven hoe de stimulerende kenmerken van het uitgaansgebied een verhoogde arousal (activatie van het centrale zenuwstelsel) kunnen veroorzaken bij de aanwezige mensen (Bell et al., 2001, p. 103-130). De kern van deze benaderingen is dat stimuli als licht, kleur, geluid, vervuiling, temperatuur en dichtheid het centrale zenuwstelsel activeren, waardoor reacties optreden. De gewenste mate van arousal hangt onder andere af van de context. Een uitgaansgebied waar mensen naar toe komen om zich te vermaken, dient daarom enige complexiteit en stimulatie te hebben om opwindend en een saamhorigheidsgevoel te creëren. Een overmaat aan intense stimuli kan echter voor een overstimulering zorgen waardoor de aandacht vernauwd en er mogelijk stress optreedt. Te weinig stimulatie kan echter ook voor stress en verveling zorgen (Bell et al., 2001). Specifieke reacties op fysieke kenmerken van uitgaansgebieden worden hieronder uiteengezet.

### *De praktijk*

De fysieke omgeving in uitgaansgebieden wordt gekenmerkt door de aanwezigheid van kroegen, discotheken, eetgelegenheden en andere activiteiten die erop gericht zijn mensen aan te trekken. Vaak is er licht en kleur toegevoegd aan de gebouwen om de beleving van bezoekers te prikkelen. Een aantal andere objectieve factoren die vast te stellen zijn in een uitgaansgebied zijn geluidsniveau, vervuiling, temperatuur en dichtheid. Uit de gesprekken blijkt dat deze factoren in verschillende mate aanwezig zijn. In enkele gevallen spreken de geïnterviewde personen van een grote mensenmassa, in een 'oorlogsgebied' waarin veel lawaai is en waar op het eind van de avond de straat bezaaid is met rotzooi. In andere uitgaansgebieden blijken deze factoren in mindere mate aanwezig te zijn. Hoewel in verschillende mate aanwezig, zijn dit de fysieke factoren die mensen in het uitgaansgebied waarnemen. Deze factoren hebben een aantal effecten op gedrag, daar wordt later op in gegaan.

## 2.1.2 De doelgroep

Activiteiten in uitgaansgebieden trekken over het algemeen veel mensen. In de literatuur wordt er in dergelijke situaties van een menigte gesproken. Een eenduidige definitie van een menigte ontbreekt, maar het gaat vaak om 'een grote verzameling van mensen'. Om bij een grote verzameling van mensen van een menigte te kunnen spreken, beschrijven Challenger, Clegg, Robinson en Leigh (2001) dat een menigte over het algemeen de volgende eigenschappen heeft: een groot aantal mensen, op een specifieke locatie, voor een meetbare tijdsperiode en met overeenkomende doelen en zichtbare gedragingen. Er kan daarbij een verschil gemaakt worden tussen een fysieke menigte, een grote groep mensen op dezelfde locatie, en een psychologische menigte, een grote groep mensen met een gezamenlijke sociale identiteit (Reicher, 2012). Reicher (2012) benadrukt dat dit ook kan betekenen dat er meerdere psychologische menigten bestaan binnen een fysieke menigte. Dit betekent dat het belangrijk is om de menigte niet als één massa te benaderen, maar als een collectie van kleinere groepen. Hiermee hangt het nauw samen met de definitie van groepen, die meer relevant lijkt te zijn wanneer er geen overeenkomende doelen lijken te zijn tussen de mensen die de hoge dichtheid veroorzaken. Myers (2005) definieert een groep als twee of meer mensen die, langer dan een paar momenten, interacteren met elkaar, elkaar beïnvloeden en elkaar als 'wij' zien. Op basis van deze definities maken Van Hoek en Van Soomeren (2014) dan ook een onderscheid tussen het individu, groepen binnen de menigte en de menigte als collectieve entiteit.

De wijze waarop naar het gedrag van menigten en grote groepen mensen gekeken wordt is door de jaren heen behoorlijk veranderd. Reicher (2012) beschrijft hoe menigten in de klassieke psychologische benaderingen gezien werden als een verzameling van individuen die hun identiteit verliezen en daardoor onbezonnen, irrationeel en gewelddadig worden. Door recenter onderzoek is echter gebleken dat er normen gelden in de menigte, waaraan individuen zich optrekken, en dat gedachten en acties zich rationeel ontwikkelen (Reicher, 2012).

### *Het uitgaanspubliek*

Het uitgaanspubliek wordt in de literatuur (bijvoorbeeld Parker & Williams, 2003) en in de gesprekken voornamelijk beschreven als jongeren en jongvolwassenen. De veronderstelde aanwezigheid van verschillende groepen binnen menigten in uitgaansgebieden wordt bevestigd in een beschrijvend onderzoek van doelgroepen in Rotterdamse uitgaanscentra (Kuppens, Klöne, & Ferwerda, 2012). In dit onderzoek is bijvoorbeeld beschreven hoe verschillende uitgaansgelegenheden verschillende doelgroepen trekken. Daarbij gaf het uitgaanspubliek zelf aan dat men vaak in bekende groepjes en naar bekende gelegenheden uit gaat. Een verder onderscheid wordt gemaakt in onderzoek van Fox (2015), waarin de samenstelling van het

uitgaanspubliek tussen 20:30 en 23:00 beschreven wordt als mensen die uit het werk komen, tussen 23:00 en 03:00 als feestende groepen en tussen 03:00 en 06:00 als clubgangers.

Uit de gesprekken blijkt dat er verder een onderscheid valt te maken tussen lokale mensen, mensen uit de omgeving en toeristen, met name buitenlandse. Het uitgaanspubliek heeft daarmee door de avond heen een wisselende samenstelling die bestaat uit kleine groepjes die gezamenlijk op stap gaan of groepen die onderdeel uitmaken van een bepaalde doelgroep van een kroeg of discotheek. Deze groepen of individuen hebben verschillende culturen, gaan met verschillende doelen op stap en reageren anders op situaties die zich voordoen in het uitgaansgebied.

### 2.1.3 De context

De context van uitgaansgebieden wordt gevormd door verschillende factoren. De situationele condities worden bijvoorbeeld beschreven als vol, chaotisch, luidruchtig, gevaarlijk en spannend (Hobbs, Hadfield, Lister & Winlow, 2003; Wikström, 1995), met een wetteloze sfeer en wanorde (Wikström, 1995).

Persoonlijke factoren, zoals de intentie om uit te gaan, lopen uiteen van de norm dat uitgaansgebieden een omgeving zijn om sociale contacten te onderhouden, te genieten van muziek en te experimenteren met seksuele contacten (Reingle et al., 2009), maar die ook beleefd worden als een omgeving voor zelfmateloosheid en vermaak, zonder beperkingen (Measham, 2004). Overmatig alcohol- en/of drugsgebruik is daar een voorbeeld van. Daarnaast zijn er groepen en individuen die voor heel andere redenen naar het uitgaansgebied komen. In onderzoek naar groepen in Amsterdamse uitgaansgebieden (De Groot & Van der Land, 2012) wordt beschreven dat er groepen jongeren uit verschillende buurten aanwezig zijn die hun 'territorium' komen verdedigen in het uitgaansgebied. In ander onderzoek worden dergelijke groepen of personen als 'weekend warriors' omschreven, personen die actief geweld zoeken en betrokken zijn in een disproportioneel deel van de incidenten in uitgaansgebieden (Burns, 1980; Dyck, 1980; Tomsen, 1997). Ondanks de aanwezigheid van dergelijke groepen en individuen wordt benadrukt dat bijna niemand tijdens het uitgaan op zoek gaat naar risico's, wel naar plezier, vrienden en ontspanning (Goossens, Frijs, Van Hasselt & Van Laar, 2013).

De context wordt verder gevormd door de aanwezigheid van autoriteiten, zoals politie, handhavende instanties en beveiliging, en bijvoorbeeld het horecapersoneel dat in het uitgaansgebied aanwezig is. Deze groep is aanwezig om het uitgaanspubliek te faciliteren en te controleren of te beheersen waar nodig.

## 2.2 Conclusie: de uitgaanssetting

De uitgaanssetting kan samengevat worden als een omgeving gericht op consumptie waar met name jongeren en jongvolwassenen komen om zich te vermaken. Bezoekers worden middels allerlei fysieke factoren geprikkeld, waardoor een volle, chaotische, luidruchtige, gevaarlijke en spannende omgeving kan ontstaan. De intentie om uit te gaan verschilt tussen verschillende doelgroepen, waardoor er een verhoogd risico is op het ontstaan van conflicten. In het volgende hoofdstuk wordt beschreven welk gedrag er in de praktijk plaatsvindt in deze uitgaanssetting en hoe de kenmerken van de uitgaanssetting dit gedrag beïnvloeden.

## 3 Het gedrag

Het Centrum voor Criminaliteitspreventie en Veiligheid (het CCV) heeft in de Quickscan Uitgaansgeweld het beeld van uitgaansgeweld op lokaal niveau in kaart gebracht. Uit het onderzoek binnen gemeenten blijkt dat 83% van de gemeenten te maken heeft met uitgaansgeweld. Uitgaansgeweld komt daarbij vooral neer op vernieling en vandalisme en dreigen met fysiek geweld. Dit alles vindt met name plaats op straat bij een horecagelegenheid, of op de weg van en naar een horecagelegenheid (Van Hest, 2009). Tijdens gesprekken werd aangegeven dat het specifiek gaat om gedragingen als geluidsoverlast, wildplassen, verbaal geweld, intimidatie, bedreiging en mishandeling, waarbij geweld tegen de politie en andere professionals met een publieke taak en horecapersoneel ook een rol speelt.

### 3.1 Van vermaak naar overlast

Er vanuit gaande dat de grootste groep uitgaanders komt om zich te vermaken (Goossens, Frijs, Van Hasselt, & Van Laar, 2013), is het de vraag hoe de intentie van vermaak verandert in antisociaal gedrag. In de literatuur wordt dit proces beschreven als escalatie, waarbij een aantal factoren een belangrijke rol spelen. Ter illustratie wordt in onderstaande tekst een voorbeeld van escalierend gedrag gegeven.

Escalatie ontstaat door een hoge mate van arousal, veroorzaakt door ongewenste of niet prettige ervaringen, waardoor een negatieve affectie met de omgeving ontstaat (Litvak, Lerner, Tiedens, & Shonk, 2010). Een persoon raakt bijvoorbeeld gefrustreerd, omdat hij tijdens een gesprek met zijn vrienden steeds aangestoten en gedrukt wordt door andere mensen. De negatieve affectie heeft in het geval van escalatie een egocentrische en antisociale focus tot gevolg (Novaco, 2010). Hierdoor ontstaat een vernauwing van de aandacht en een toenemend falen van het cognitieve en uitvoerende functioneren (Potegal & Stemmler, 2010). De persoon krijgt in dit geval moeite het gesprek met zijn vrienden te volgen en is slechter in staat om inbreng te hebben in het gesprek, omdat hij zich steeds meer op zijn eigen frustratie richt. Tevens zorgt de negatieve affectie voor selectieve aandacht, gericht op stimuli met dezelfde inhoud als de negatieve emotie die de persoon ervaart (Tavris, 1989). Vanwege zijn frustratie begint de persoon zich steeds meer te ergeren aan de beperkte bewegingsruimte, de hoge temperatuur en de harde muziek. Uiteindelijk geeft hij een flinke duw terug aan de zoveelste persoon die hem aanstoet. Een opstootje volgt.

Op basis van het escalatieproces spreekt Siever (2008) van impulsieve agressie. Hij stelt dat personen reageren op gepercipieerde stress en worden aangestoken door arousal en woede waardoor persoonlijke normen gebroken worden. Vanuit de benadering van het escalatie proces is het belangrijk te achterhalen welke factoren deze negatieve affectie veroorzaken.

#### *Fysieke factoren*

In paragraaf 2.1.1 is beschreven hoe de uitgaanssetting onder andere gevormd wordt door fysieke factoren zoals het geluidsniveau, licht, kleur, vervuiling, temperatuur en dichtheid. Deze factoren hebben verschillende effecten op het gedrag.

Een hoge dichtheid kan zorgen voor de onmogelijkheid om de eigen persoonlijke ruimte te reguleren door geduw en botsingen. Daarnaast zorgt het voor een schaarste aan aanwezige middelen. Bijvoorbeeld sta- of zitplekken, loopruimte, ruimte aan de bar of beschikbaar eten en drinken. Hierdoor worden mensen beperkt in het uitvoeren van het eigen geplande gedrag. Een hoge dichtheid, of de verwachting daarvan, heeft enkele negatieve effecten op sociaal gedrag. Bell et al. (2001, p. 306-311) beschrijven dat in situaties van hoge dichtheid, mensen zich minder tot elkaar aangetrokken voelen, zich sneller sociaal terugtrekken, minder behulpzaam gedrag vertonen en sneller gefrustreerd raken en agressieve reacties vertonen. Onderzoek van Freedman, Levy, Buchanan en Price (1972) vond dat een verhoogde *ruimtelijke dichtheid* samenhangt met een toename van agressie bij mannen en niet bij vrouwen. Dit effect is zelfs waarneembaar wanneer mannen alleen nog maar een verwachting van *ruimtelijke dichtheid* hebben (Baum & Koman, 1976). In situaties van *sociale dichtheid* is er bij mannen juist sprake van sociaal terugtrekgedrag in plaats van agressieve reacties (Baum & Koman, 1976). Ten slotte zorgt een hoge dichtheid voor een intensivering van de beleving en reactie: negatieve stimuli worden negatiever en positieve stimuli worden positiever (Freedman, 1975).

Agressie wordt daarnaast verder versterkt door hoge temperaturen en lawaai. Hoewel harde muziek bij het uitgaansgebied lijkt te horen, zorgt met name onvoorspelbaar en ongewenst lawaai voor gefrustreerde reacties. Onderzoek naar de relatie tussen agressie en lawaai toont daarnaast aan dat lawaai vooral agressieve reacties versterkt door een extra verhoging van de ervaren arousal (Bell et al., 2001, p.160-161). Lawaai verstoort bijvoorbeeld de concentratie en verhoogt de frustratie. Hoge temperaturen hebben een directer effect op agressie. Anderson en Bushman (2002) stellen bijvoorbeeld dat mensen keer op keer hun zelfbeheersing eerder verliezen en zich agressief gedragen bij hoge temperaturen.

Ten slotte kunnen deze effecten verder versterkt worden in een vervuilde of verloederde uitgaansomgeving. Wilson en Kelling (1982) toonden bijvoorbeeld aan dat een verloederde omgeving meer criminaliteit en antisociaal gedrag aantrekt doordat de suggestie gewekt wordt dat niemand omkijkt naar de omgeving of er zorg voor draagt.

#### *Samenstelling uitgaanspubliek*

In paragraaf 2.1.2 is beschreven dat het uitgaanspubliek een samenstelling is van verschillende doelgroepen. Een voorbeeld van wat verschillende type doelgroepen betekenen voor het te verwachten gedrag wordt beschreven door Challenger et al. (2010). Zij beschrijven bijvoorbeeld dat personen of kleine groepjes in de menigte die bekend zijn met de omgeving zich vaker individueel dan als onderdeel van de menigte gedragen en zich bij elk nieuw bezoek zoveel mogelijk op dezelfde wijze door de omgeving bewegen. Daar tegenover staat dat gebruikers die onbekend zijn met de omgeving vaker stoppen, langzamer bewegen door de omgeving en vaker afgaan op bewegwijzering en aanwijzingen.

Verder zit er een verschil in de wijze waarop de verschillende groepen, en individuen in die groepen, omgaan met emotionele expressies, seksuele signalen, lichaamstaal, reacties op provocaties en dreigingen, indringen in de persoonlijke ruimte en fysiek contact (Fox, 2015). Conflicten kunnen daardoor optreden wanneer deze normen overschreden worden bij interpersoonlijk contact tussen verschillende doelgroepen in het uitgaansgebied. In het uitgaansgebied is het daarom belangrijk om rekening te houden met de verschillende doelgroepen die er komen.

#### *De context*

In paragraaf 2.1.3 is beschreven hoe de context gevormd wordt door de sfeer en normen, persoonlijke factoren en het gedrag van anderen. Kenmerken van de context, zoals normbepalende signalen, blijken een directe invloed te hebben op het vertoonde gedrag. In het geval van escalatie spelen een aantal factoren van de context een belangrijke rol.

#### *Conflicten*

De kans op conflicten wordt vergroot door de mate van dichtheid en fysieke factoren, maar de waarneming van conflicten vergroot zelf ook het negatieve affect van personen met de omgeving. Voorbeelden van conflicten zijn beledigingen, verbale en fysieke agressie en tussenkomst in iemands poging een bepaald doel te bereiken, bijvoorbeeld het vinden van een plek aan de bar of een gewenste mate van persoonlijke ruimte (Anderson, 2002). Hierbij gaat het zowel om conflicten tussen personen uit het uitgaanspubliek als conflicten tussen personen uit het uitgaanspubliek en de autoriteiten en het horecapersoneel (Graham, Bernards, Osgood, Homel, & Purcell, 2005; Palk, Davey, & Freeman, 2010). Hierbij geldt dat de kans op conflicten tussen autoriteiten en (groepen) personen vergroot als de autoriteiten de menigte zien en benaderen als problematisch (Challenger et al., 2010). Daarnaast kan de aanwezigheid van toezichthoudende autoriteiten ook op zichzelf een negatief signaal zijn. Vooral nadrukkelijke aanwezigheid van politie en beveiliging kan een negatieve affectie met de omgeving oproepen (Brands, Van Aalst, & Schwanen, 2015). Toezicht betekent voor de een namelijk rust en zekerheid, vanwege het vertrouwen dat er snel kan worden ingegrepen, maar voor de ander kan het juist ten koste gaan van de sfeer en tot gevoelens van argwaan en wantrouwen leiden (Hubbard, Davidson, Bondi & Smith, 2005).

#### *Alcohol gebruik*

Een andere factor waar in de literatuur veel aandacht aan wordt besteed, is het gebruik van alcohol en andere stimulerende middelen. Waar er vaak gesproken wordt over een relatie tussen alcohol en geweld is het belangrijk te benadrukken dat het hier niet om een causale relatie gaat. Alcohol speelt inderdaad vaak een rol bij geweld in uitgaansgebieden, maar dit betekent niet dat alcohol ook de oorzaak van het delict is. Bushman & Cooper (1990) toonden op basis van dertig experimenten aan dat alcohol mogelijk agressie faciliteert, maar alleen wanneer alcohol aanwezig is in combinatie met andere fysiologische en psychologische factoren. Dit betekent dat reeds aanwezige agressie, bijvoorbeeld ontstaan door conflicten, versterkt kan worden door de alcohol die een persoon gedronken heeft, maar dat de consumptie van alcohol er niet zelf voor zorgt dat

een beschoonken persoon simpelweg agressief reageert op anderen (Sunnar & Parker, 1995). In uitgaansgebieden is er namelijk een veel grotere groep mensen die ook drinkt, maar niet in aanraking komt met agressie en geweld. Daarnaast blijkt juist dat alcohol de reactie op emotionele dreigende stimuli verzwakt (Gilman, Ramchandani, Davis, Bjork, & Hommer, 2008) en dat alcohol vooral tot meer sociaal gedrag leidt (Sripada, Angstadt, McNamara, King, & Phan, 2011). Alcohol kan wel het vermogen om informatie te verwerken verzwakken, waardoor de aandacht gefocust wordt op agressie in een omgeving met agressieve stimuli. Hier blijkt echter dat het aanbieden van afleiding of remmende signalen in dezelfde situatie de focus juist verplaatst naar meer sociaal gedrag (Fox, 2015). Ten slotte is er bewijs voor een tegenovergestelde relatie tussen alcohol en agressie. Personen die van zichzelf persoonlijkheidskenmerken hebben die gerelateerd zijn aan agressief gedrag blijken juist meer en frequenter te drinken (Hopkins, Miller, & Kotchick, 2005). Op basis van deze bevinding kan geconcludeerd worden dat alcoholconsumptie de kans dat een persoon agressief gedrag vertoont, verhoogt of verlaagt, afhankelijk van de focus van de aandacht van deze persoon en aanwezige omgevingsignalen (Fox, 2015).

Voor de relatie tussen drugsgebruik en gedrag in uitgaansgebieden is onvoldoende empirisch bewijs om een relatie te beschrijven (Fox, 2015).

#### *Anonimiteit*

Veel antisociale gedragingen van mensen binnen een menigte worden beschreven vanuit het perspectief van anonimiteit die de menigte biedt (Challenger et al., 2010). Challenger et al. (2010) beschrijven hoe deze benadering stelt dat individuen, als anonieme deelnemers van de menigte, het zelfbewustzijn en de eigen identiteit en verantwoording verliezen, wat resulteert in verminderde sociale normen en antisociale gedragingen. Daar tegenover staat echter de benadering van de-individualisatie effecten. Deze benadering stelt dat onderdeel zijn van een menigte of groep niet voor een verlies van identiteit en zelfcontrole zorgt, maar dat individuele identiteiten juist ingeruild worden voor de groepsidentiteit. De groep of menigte gedraagt zich dan aan de hand van de gedeelde groepsidentiteit (Challenger et al., 2010). In het geval van een negatieve setting kan dit echter betekenen dat hele groepen ongewenst gedrag vertonen in de uitgaanssetting.

#### *Positieve stimulering*

Een belangrijk aandachtspunt is dat arousal zowel door negatieve als door positieve stimuli wordt veroorzaakt. In het geval van negatieve stimuli ontstaat het escalatieproces. Positieve stimuli zorgen juist voor een positieve affectie met de omgeving en voor meer sociaal gedrag. Verschillende experimenten laten zien dat de vernaauwde aandacht, ontstaan door stress, overload of dronkenschap, ook juist tot pro-sociaal gedrag kan leiden wanneer relevante en niet-agressieve normen worden aangeboden (Fox, 2015; Grant & MacDonald, 2005; Hoaken, Campbell, Stewart, & Pihl, 2003; Jeavons & Taylor, 1985). Hetzelfde geldt voor positieve groepsnormen in een gedragssetting. Waar antisociale gedragingen versterkt worden in antisociale groepen, zorgt een positieve groepsnorm er juist voor dat personen elkaar corrigeren en afwijkende gedragingen minder vaak getoond worden (Challenger et al., 2010). In de conclusie hieronder wordt dit proces geïllustreerd aan de hand van een voorbeeld.

## 3.2 Conclusie: escalatie

Ondanks dat de meerderheid van het uitgaanspubliek op stap gaat om zich te vermaken, ontstaan er escalaties doordat mensen (onbewust) reageren op negatieve signalen uit de omgeving, zoals hoge temperaturen, conflicten etc. Het escalatieproces en de uitvoering van antisociaal gedrag wordt eventueel versterkt door het gevoel van anonimiteit, alcoholgebruik en de sociale normen die er heersen in het uitgaansgebied. Hier tegenover staat echter dat positieve stimuli juist het tegenovergestelde effect hebben en voor meer sociaal gedrag kunnen zorgen in de uitgaanssetting.

Dit betekent dat mensen in een prettige uitgaansomgeving, bijvoorbeeld vanwege een comfortabele temperatuur en geluidsniveau en een stimulerend aanbod van attractief licht en kleur gebruik, de intentie om zich te vermaken kunnen uitvoeren zonder al te veel conflicten te ervaren. Wanneer de overgrote meerderheid zich op deze wijze gedraagt, wordt voor nieuwe bezoekers de norm gezet dat dit de wijze is waarop mensen zich behoren te gedragen in de omgeving. Hier tegenover staat dat een donkere en lawaaijige omgeving waarin weinig vermaak wordt geboden, een agressieve sfeer kan ontstaan door de focus op botsingen en conflicten tussen bezoekers. Nieuwe bezoekers zullen zich aan gaan passen aan de omgeving, en zich vooral focussen op de agressieve sfeer, door anderen te ontwijken of juist zelf agressief te reageren. Een dergelijke sfeer verhoogt de kans op meer ongewenste gedragingen zoals afval op straat gooien en wildplassen. Dit zijn vervolgens nieuwe negatieve stimuli die andere bezoekers ervaren in hun waarneming van de omgeving.

## 4 Aanpak in de praktijk

Voor de verkenning van de aanpak in de praktijk is gezocht naar gemeenten met relatief grote uitgaansgebieden en die ervaringen hebben met de ontwikkeling van een 'Veilig Uitgaan' beleid en (innovatieve) aanpakken. Uiteindelijk heeft dit geleid tot interviews met sleutelpersonen uit Amsterdam, Eindhoven, Rotterdam en Utrecht. Aanvullend hierop is in de literatuur, voornamelijk de grijze literatuur, verkend welke ontwikkelingen met welke aanpakken er internationaal gaande zijn. De intentie om de sterkte van evaluatieonderzoek van praktijkvoorbeelden uit binnen- en buitenland te beoordelen aan de hand van de *Maryland Scientific Methods Scale* (Farrington, Gotredson, Sherman & Welsh, 2002) en uitspraken te doen over werkende en niet werkende aanpakken, of specifieke factoren ervan, bleek niet haalbaar. Tijdens de gesprekken gaven de respondenten aan dat er zelden goede evaluaties worden gedaan naar de effectiviteit van de veiligheidsaanpakken. Respondenten gaven aan dat effecten moeilijk meetbaar zijn, omdat er veel externe factoren van invloed zijn en resultaten vanwege de samenhang van verschillende maatregelen en samenwerkingen moeilijk te interpreteren zijn. Wel geven de respondenten aan dat de lokale politiecijfers bijgehouden worden om een algemeen beeld van verschuivingen in het objectieve veiligheidsbeeld te verkrijgen. Daarnaast wordt er vaak inzicht in het lokale veiligheidsbeeld verkregen door het uitwisselen van ervaringen tussen de lokale politie, gemeente, horeca en beveiligers.

Dezelfde problemen werden ervaren bij de verkenning van internationale aanpakken. Vooral gedrag beïnvloedende aanpakken bleken vaak nog in ontwikkeling te zijn, of niet gecombineerd te worden met evaluatieonderzoek. Ondanks het benaderen van contactpersonen van buitenlandse aanpakken is er daardoor zelden goed evaluatieonderzoek gevonden.

Deze limitering heeft tot gevolg gehad dat er geen overzicht ontwikkeld is van succesvolle aanpakken en specifieke succesfactoren. Wel is er veel informatie gevonden om een overzicht te ontwikkelen van veelbelovende aanpakken en maatregelen. Dit heeft uiteindelijk geleid tot een overzicht met praktische aanknopingspunten, waarbij enkele voorbeeldcases laten zien hoe dit in de praktijk toegepast kan worden.

### 4.1 De Nederlandse praktijk

Over het algemeen gaan gemeenten aan de slag met veiligheid in het uitgaansgebied door een projectgroep te vormen. In deze projectgroepen werken gemeenten vaak samen met de politie, horeca en particuliere beveiligers om afspraken te maken rondom sluitingstijden, geluidsoverlast, toelatingsbeleid, schenkbeleid, inrichting van de openbare ruimte en samenwerkingen op het gebied van beveiliging en handhaving.

#### *Beveiliging, toezicht en handhaving*

Op het gebied van beveiliging, toezicht en handhaving maken de geïnterviewde gemeenten gebruik van speciale teams. Deze teams variëren van horecateams, bestaande uit speciaal getrainde politieagenten, tot zogenaamde SUS of PUB ploegen waarin de politie met particuliere beveiligers samenwerkt. Het doel van deze teams is om met speciaal getrainde agenten en beveiligers beter in te kunnen spelen op de kenmerkende problemen van de uitgaansgebieden. Deze teams werken vaak vanuit het principe om het aanwezige uitgaanspubliek te faciliteren en preventief op te treden bij beginnende spanningen. Deze teams zijn vaak bekend met de personen en groepen die regelmatig voor problemen zorgen. Respondenten zijn over het algemeen erg tevreden over de inzet van deze teams en schrijven veel van de effecten van het beleid hieraan toe. Deze positieve effecten kunnen ook verklaard worden vanwege de overeenkomsten met het type toezicht dat Challenger et al. (2010) als effectief beschrijft (zie paragraaf 3.1). Daarnaast blijkt uit evaluatieonderzoek van de Algemene Rekenkamer (2002) dat dergelijke teams een gunstig effect lijken te hebben op het aantal geregistreerde lichte geweldsdelicten in uitgaansgebieden.

#### *Aanvullende maatregelen*

Als aanvulling op het toezicht wordt er vaak gebruik gemaakt van cameratoezicht en extra verlichting. Daarnaast wordt onder het principe van 'schoon, heel en veilig' ingezet op het onderhoud van het uitgaansgebied. Verdere aanvullende maatregelen worden in beperkte mate

genomen, ondanks dat respondenten aangeven behoefte te hebben aan praktische en effectieve aanvullende maatregelen. In Amsterdam heeft de politie zelfs geconcludeerd dat de huidige aanpak onvoldoende is om stagnerende veiligheidscijfers te verbeteren (Amsterdam-Amstelland, 2012).

#### *Experimenteren met innovatieve aanpakken*

Vanwege de behoefte aan effectieve aanvullende maatregelen wordt er in beperkte mate geëxperimenteerd. In een pilot van het Centrum voor Criminaliteitspreventie en Veiligheid werken enkele gemeenten aan experimenten in uitgaansgebieden met vijf beïnvloedbare factoren: middelengebruik, bejegening, groepsdruk en –dynamica, personen en de omgeving (Kuppens, van Ham & Ferwerda, 2013, p.52-54). Deze pilot nog loopt en er zijn daarom nog geen resultaten beschikbaar. Wel was er tijdens dit onderzoek veel media aandacht voor een van de experimenten van deze pilot. In Hilversum werd een groot scherm opgehangen waarop bezoekers zichzelf konden zien, gefilmd door een bewakingscamera. Het doel hiervan is om mensen bewust te maken van de aanwezigheid van camera's in het gebied. Zowel bedoeld om mensen een veilig gevoel te geven als om mensen te waarschuwen dat ze in de gaten worden gehouden. Ook van dit experiment zijn nog geen resultaten beschikbaar.

In Eindhoven wordt een pilot gedraaid waarbij in het uitgaansgebied een 'living lab' is opgezet. Het doel van deze pilot is om het uitgaansgebied te verlevendigen en aantrekkelijker en veiliger te maken. Onderzoekers proberen te achterhalen of stemming, oriëntatie, aandacht en zelfbewustzijn van bezoekers beïnvloed kunnen worden aan de hand van lichtinterventies, variërend in intensiteit, kleur, plaatsing en dynamiek. Resultaten zijn op dit moment nog niet beschikbaar, omdat de interventies nog geïmplementeerd moeten worden. Respondenten geven aan dat er op dit moment vooral vooronderzoek is gedaan naar de mogelijkheden die lichtinterventies bieden om escalaties te voorkomen. In dit vooronderzoek door De Kort, IJsselsteijn, Haans, Laken, Kalinauskaite & Schietecat (2014) is beschreven hoe verlichting een afname van arousal en negatieve affecties kan faciliteren, tot positieve en sociale oriëntatie kan leiden, als positieve stimuli kan functioneren, het bewustzijn van persoonlijke en sociale normen kan verhogen en zelfcontrole kan versterken. Daarnaast concluderen zij dat verlichting de veiligheidsbeleving kan verbeteren en het effect van andere positieve omgevingssignalen kan versterken.

In lijn met de ontwikkeling naar meer innovatieve aanpakken deden Van Aalst, Van Dijk en Loef (2014) onderzoek naar mogelijkheden voor maatregelen binnen vijf thema's rondom het terugdringen van uitgaansgeweld. Op basis van dit onderzoek werd geconcludeerd dat:

- Variatie in uitgaan, inrichting van horecagebieden en zintuigbeïnvloeding nog weinig uitgeprobeerd of slechts in beperkte mate geëvalueerd is, maar dat de mogelijkheden veelbelovend zijn.
- Interventies na alcoholmisbruik en training van het barpersoneel in combinatie met handhaving bewezen effectief zijn. Veelbelovende maatregelen zijn handhavingsteams (eerder genoemde horecateams en SUS of PUB ploegen), vergroten van de groepscontrole en collectieve horecaontzeggingen.
- Maatregelen om mensen bewust te maken van de risico's van alcoholgebruik op zichzelf niet effectief zijn om alcohol gebruik te verminderen, maar als ondersteuning van andere maatregelen wel waardevol kunnen zijn.
- Maatregelen gericht op bewuste gedragsbeïnvloeding bewezen effectief zijn en maatregelen gericht op onbewuste gedragsbeïnvloeding, bijvoorbeeld 'nudging', minder vaak zijn toegepast en geëvalueerd, maar wel als veelbelovend worden beschouwd.
- Het beperken van reclame en marketing effectief is om alcoholgebruik te verminderen en het tegengaan van stuntprijzen (happy hours) lijkt veelbelovend.

#### *De festivalbenadering*

Een veelgehoorde term om samenwerkingen te verbeteren, nieuwe aanpakken te ontwikkelen en het uitgaansgebied beter te controleren is de festivalbenadering. Het uitgangspunt van deze totaalbenadering is om het uitgaansgebied, waar mogelijk, als een festivalterrein te benaderen waarin het voor bezoekers duidelijker is dat zij een afgebakende omgeving binnenkomen waar bepaalde gedragsnormen gelden, er (toegangs)controle is en waarin het voor bezoekers duidelijk is welke functies en activiteiten er aanwezig zijn. Samen met het aanbieden van positieve stimuli lijkt dit een veelbelovende aanpak.

Respondenten geven aan dat samenwerkingen in een afgebakend gebied tevens meer financiële mogelijkheden bieden door initiatieven aan elkaar te koppelen. In dit geval wordt een zogenaamde Bedrijven Investeringszone (BIZ) ontwikkeld. Hiermee investeren ondernemers samen in de kwaliteit van het uitgaansgebied. In een officiële BIZ investeren ondernemers zonder tussenkomen van de overheid. In de praktijk blijkt echter dat de overheid vaak een nadrukkelijke rol heeft in de BIZ. Het nadeel hiervan is dat ondernemers vaak niet de vrijheid blijken te hebben om met eigen



ideeën aan de slag te gaan. Het voordeel is dat de overheid ook financieel kan bijdragen aan de investeringen van de ondernemers in de BIZ.

## 4.2 Aanknopingspunten uit de onderzoekspraktijk

In de onderzoekspraktijk is een groeiende aandacht voor nieuwe oplossingen voor criminaliteitsproblemen. Bij de ontwikkeling van nieuwe oplossingen zijn steeds vaker invloeden uit de ontwerp-disciplines te zien. De veiligheidspraktijk lijkt dan ook te kunnen profiteren van vaardigheden, kennis en methoden uit ontwerp-disciplines, bijvoorbeeld door te exploreren en te experimenteren rondom potentiële oplossingen voor criminaliteitsproblemen (Ekblom, 2008).

In de ontwerpbenadering van criminaliteitspreventie is het proces van reframing een effectieve methode. Reframing is een proces waarbij terug gerefereerd wordt naar de basis van een probleem. Er wordt een probleemstelling ontwikkeld door onderzoek te doen naar de context van het probleem. Dit betekent dat de context onderzocht wordt om te bezien of het criminaliteitsprobleem geherdefinieerd kan worden in termen van bredere sociale en omgevingsgerichte vraagstukken (Camacho Duarte, Lulham, & Kaldor, 2011). Llewelyn-Davies & Holden McAllister (2004) stellen dat interventies die ontworpen zijn op basis van de relatie tussen het type criminaliteitsprobleem, de lokale context en het gebruik van de omgeving meer succesvol zullen zijn in het voorkomen van deze problemen. Onderstaand is een voorbeeld weergegeven van hoe dit proces er in de praktijk zou kunnen uitzien.

### **Voorbeeld reframing proces**

*In een uitgaansgebied vinden veel opstootjes buiten plaats in een klein deel van het gebied. Uit het gebruik van de omgeving blijkt dat dit deel van het uitgaansgebied de hoogste dichtheid heeft, omdat het zowel gebruikt wordt als looproute en als trefpunt, om sociale contacten te spreken of om op anderen te wachten. Wachtende mensen staan de lopende mensen in de weg en de lopende mensen stoten de wachtende mensen aan of onderbreken gesprekken door er doorheen te lopen. Uit de context blijkt dat dit deel enkele opvallende herkenningspunten heeft, het best verlicht is (beide voorwaarden voor een goed trefpunt) en tussen twee drukke punten ligt waardoor er een loopstroom ontstaat tussen beide punten. Voor de wachtende of pratende mensen is het frustrerend dat er constant mensen tussendoor lopen en voor de lopende mensen is het frustrerend dat het moeilijk is een weg te vinden tussen alle stilstaande mensen. De directe uitgaansomgeving rondom dit deel blijkt minder druk, omdat het vooral gebruikt wordt als looproute van en naar minder drukke kroegen en eetgelegenheden. Op basis van deze context wordt een interventie ontwikkeld om een aantrekkelijk trefpunt in te richten naast de looproute die beide gebruikersgroepen van elkaar scheidt. Een aantrekkelijk trefpunt bestaat in deze context bijvoorbeeld uit een duidelijk zichtbaar herkenningspunt en comfortabele zit- en staplekken. Wachtende en pratende mensen wordt op deze wijze een beter alternatief geboden en lopende mensen komen minder obstakels tegen op de looproute. De kans op het ontstaan van conflicten door botsende gebruikersgroepen wordt hierdoor verkleind.*

Het aanbieden van positieve stimuli in het de-escalatie proces zou gezien kunnen worden als terug refereren naar de basis van het probleem. Het overgrote deel van het uitgaanspubliek gaat immers uit met de intentie om zich te vermaken en positieve stimuli helpen deze intentie vast te houden en uit te voeren. Daarnaast leent het aanbieden van positieve stimuli zich uitstekend voor het ontwerpen van innovatieve interventies.

### *Fun theory*

De 'fun theory' laat zien hoe het aanbieden van positieve stimuli positieve gedragseffecten kan bewerkstelligen. De fun theory gaat uit van de filosofie dat mensen een activiteit met meer waarschijnlijkheid uitvoeren wanneer het leuk is dit te doen. Inmiddels zijn er tal van voorbeelden beschikbaar waarbij grote gedragsveranderingen zichtbaar zijn. Op de website <http://www.thefuntheory.com/> is bijvoorbeeld een voorbeeld te zien hoe mensen vaker de trap gaan nemen in plaats van de roltrap wanneer de treden in geluid producerende pianotoetsen zijn veranderd (Zie figuur 1 en 2). Daarnaast laten voorbeelden met prullenbakken, die geluid produceren als er afval in wordt gegooid, zien dat deze prullenbakken grotere hoeveelheden afval verzamelen. Hoewel er geen zuiver wetenschappelijk onderzoek aan gekoppeld is, bijvoorbeeld hoe lang deze effecten blijven bestaan, lijken er goede mogelijkheden voor toepassingen in een uitgaanssetting waar gebruikers komen voor vermaak en geprikkeld willen worden.



Figuur 1: ontwerp piano stairs



Figuur 2: gedragseffect

### *Zintuigbeïnvloeding*

In het kader van het innovatieproject 'Zintuigbeïnvloeding en Veiligheid' is onderzocht welke mogelijkheden er zijn om gewenste gedragseffecten te bereiken in de veiligheidszorg door het toepassen van zintuiglijke interventies. Eysink Smeets, Van het Hof & Zandbergen (2012) beschrijven een aantal resultaten. Deze worden in sommige gevallen aangevuld met extra onderzoek.

### *Licht, kleur en bewegende beelden*

In het onderzoek werd gevonden dat licht, kleur en bewegende beelden kunnen bijdragen aan het vergroten van de aantrekkelijkheid, overzichtelijkheid en toegankelijkheid van een omgeving. Hoewel er nog onvoldoende empirisch bewijs lijkt te zijn over de effecten, wordt beschreven hoe bijvoorbeeld lichte kleuren geassocieerd worden met plezier en als niet dominant ervaren worden en hoe donkere kleuren negatieve emoties kunnen oproepen. Effecten zijn echter erg afhankelijk van de context en doelgroep. Wel lijkt lichtkunst de beleving en verblijfskwaliteit op looproutes te kunnen verbeteren.

Onderzoek van Nasar & Min (1984) toonde aan hoe helderheid, gevormd door muur- en accentuerende kleuren of goede lichtbronnen, voor minder gepercipieerde dichtheid zorgde. Aanvullend daarop toonde onderzoek van Baum & Davis (1976) aan dat visuele afleiding tot meer ervaren ruimte leidde. Mogelijk kunnen negatieve gevolgen van de hoge dichtheid in uitgaansgebieden hiermee voorkomen worden.

Ten slotte is in paragraaf 4.1 beschreven hoe verlichting een afname van arousal en negatieve affecties kan faciliteren, tot positieve en sociale oriëntatie kan leiden, als positieve stimuli kan functioneren, het bewustzijn van persoonlijke en sociale normen kan verhogen en zelfcontrole kan versterken.

### *Gehoor*

Op het gebied van gehoor is in het onderzoek beschreven hoe muziek een aanzienlijke invloed kan hebben op percepties, stemmingen en gedrag. Het is daarbij echter van belang dat de muziek afgestemd is op de ontvanger en de situatie waarin de ontvanger zich bevindt. Scoren met werkzame interventies is hierdoor lastig.

### *Geur*

Met prettige geuren kunnen eenvoudig positieve emoties worden opgeroepen. Hoewel de effecten vaak klein waren, is beschreven hoe geuren voor meer sociaal contact zorgden, de gemoedstoestand verbeterde en hoe mensen een trein of metro als schoner ervaren en zelf minder afval achterlaten. Daarnaast zijn kleine effecten beschreven van verbeterde beleving en interactie tussen medewerkers en bezoekers op spoedeisende hulpafdelingen.

Een belangrijke kanttekening die gegeven wordt is dat de toepassing congruent moet zijn met de omgeving. Het verspreiden van een chocoladegeur (voor veel mensen een lekker geurtje) in een bloemenzaak geeft juist een negatief effect. Chocolade wordt namelijk niet geassocieerd met bloemen.

In onderzoek van Schifferstein, Talke & Oudshoorn (2011) werden geurinterventies met sinaasappel, zeewater en pepermunt geur toegepast in uitgaansgelegenheden. Dit onderzoek liet zien dat deze geuren zorgden voor meer dansactiviteiten, betere beoordelingen van de muziek en de avond in het geheel en voor positievere stemmingen. Er werden geen verschillen tussen de verschillende geuren gevonden.

### *Temperatuur*

Bij de beschrijving van het zintuig tast is ook in dit onderzoek beschreven hoe hoge temperaturen voor meer agressie kunnen zorgen. Daarnaast wordt beschreven dat meer aandacht voor de haptische sensatie (waarneming via de huid) resultaten kan opleveren. Naast temperatuur nemen we ook materialen waar met onze huid. Harde stoelen kunnen bijvoorbeeld een negatieve affectie met de omgeving veroorzaken.

### *Priming*

Priming is het subtiel aanbieden van een bepaalde stimulus, waardoor mensen deze onbewust sneller herkennen en erop reageren. Eysink Smeets et al. (2012) beschrijven hoe in een experiment in Groningen werd getest in hoeverre agressie en geweld van uitgaanspubliek tegen mensen met een publieke taak op subtiele wijze beïnvloed kon worden. In de hele binnenstad werden positieve primes aangebracht en vervolgens werden interventies met geur en spiegels ingezet om een positieve beleving en zelfbewustzijn te stimuleren. In het experiment werden kleine effecten gevonden.

### *Toepassing van natuur*

Hoewel er geen andere voorbeelden gevonden zijn waarbij vormen van natuur zijn toegepast in uitgaansgebieden, vond onderzoek van Ulrich (1986) enkele decennia geleden al dat de blootstelling aan natuur psychologisch gezond is en voor minder agressie en stress kan zorgen. Aanvullend daarop toont onderzoek van De Vries, Verheij & Groenewegen (2003) een relatie tussen groen en gezondheid, welzijn en gevoelens van veiligheid. Concreter blijkt uit onderzoek van Van den Berg & Winsum-Westra (2006) dat patiënten in een ziekenhuis beter herstellen en minder stress ervaren wanneer er natuur aanwezig is in het ziekenhuis. De aanwezigheid van natuur bleek tevens voordelen te hebben voor het personeel. Opvallend is dat dezelfde effecten bereikt kunnen worden met het toepassen van nep natuur. Vergeleken met afbeeldingen van niet-natuurlijke omgevingen, zorgen afbeeldingen van natuur voor een betere stemming, een betere concentratie, lagere bloeddruk en voor meer ontspanning in de spieren (Van den Berg & Winsum-Westra, 2006). Experimenten met het toepassen van (nep) natuur in uitgaansgebieden zijn daarom mogelijk interessant.

### *Schone uitgaansgebieden en sociale normen*

Eerder is beschreven hoe er in de praktijk gewerkt wordt met het principe 'schoon, heel en veilig'. Een experiment van Keizer, Lindenberg & Steg (2008) laat zien hoe gedrag beïnvloed wordt door negatieve omgevingsfactoren zoals afval en verloederde omgevingen die ontstaan door het breken van sociale normen door anderen. In het experiment werden flyers aan fietsen gehangen in een schone en in een verloederde omgeving. Vervolgens bleek dat significant meer mensen de flyers op de grond gooiden in de verloederde omgeving dan in de schone omgeving. In vervolgentoetsen werd meer bewijs gevonden voor het overtreden van regels en normen in een omgeving waarin het zichtbaar is dat anderen dit ook hebben gedaan.

Waar de waarneming van norm overschrijdend gedrag tot meer norm overschrijdend gedrag leidt, laat een ander experiment van De Kort, McCalley & Midden (2008) juist zien hoe normen geactiveerd kunnen worden door omgevingsignalen om positieve effecten te bereiken. In het experiment zijn verschillende persuasieve boodschappen ("laat jij je afval slingeren?", "Zo moet dat hier", "Eindhoven houdt het schoon") op prullenbakken geplaatst. Ook is geëxperimenteerd met een impliciete normactivatie door proefpersonen een verhaaltje voor te lezen over iemand die afval laat slingeren. Uit de resultaten bleek dat met name de persuasieve boodschappen op de prullenbakken ervoor zorgen dat mensen minder afval op straat gooien en dat dit effect vooral waarneembaar is bij mensen boven de 20 jaar.

Beide experimenten bieden ondersteuning aan de verwachting dat positieve stimuli in een uitgaansgebied ervoor kunnen zorgen dat gebruikers gewenster gedrag gaan vertonen.

### *Totaalbeleving*

Eysink Smeets et al. (2012) concluderen dat het aangenaam is dat het grootste effect in de veiligheidspraktijk bereikt wordt als de totaalbeleving in orde is. Deze totaalbeleving wordt gecreëerd als meerdere interventies ingezet worden en informatie voor verschillende zintuigen goed op elkaar zijn afgestemd en dezelfde signalen uitstralen. Dit betekent dat het aanbieden van bijvoorbeeld interactieve verlichting en gemakkelijke muurschilderingen, samen dient te gaan met een schone omgeving. Daarnaast dient een positieve stimulering niet verstoord te worden door te nadrukkelijk aanwezige beveiliging waarvan voor veel bezoekers een bepaalde mate van dreiging uitgaat.

## 4.3 Succesvolle cases in het buitenland

Ondanks een gebrek aan een goed evaluatieonderzoek zijn er enkele succesvolle cases in het buitenland gevonden die laten zien hoe bovenstaande aanknopingspunten toegepast kunnen worden in de praktijk.

### 'Designing Out Crime' in Sydney

Het reframing-proces is toegepast in een aantal uitgaansgebieden in Sydney, Australië. Door het *Designing Out Crime research centre* in Sydney werd een uitgaansgebied als festival terrein benaderd (Camacho Duarte et al., 2011). Resultaten zijn hier, mede door niet openbare en niet verkrijgbare onderzoeksresultaten, niet te beschrijven. Het project is echter doorontwikkeld in meerdere uitgaansgebieden in Sydney waardoor een aantal ontwerpvoorbeelden beschikbaar zijn die laten zien welk soort ontwerpoplossingen mogelijk zijn in de context van een uitgaansgebied (<http://www.designingoutcrime.com/>). Bij elk voorbeeld uit Sydney hieronder is verwezen naar de ongepubliceerde onderzoeken.

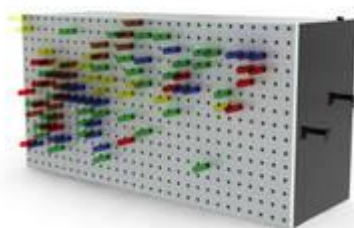
Als eerste Oxford Square (Chau et al., 2010), een uitgaansstrip langs een drukke straat. Om illegaal oversteken en drukte op de stoep bij taxi wachtplekken te verminderen is een tijdelijke stoepverbreiding ontwikkeld waar mensen zittend kunnen wachten als ze uit een kroeg komen (zie figuur 3 en 4). Tevens dient de verbreding als wachtplek voor taxi's en is het een barrière voor illegaal oversteken. Daarnaast is een opvallend ontworpen watermuur geplaatst om mensen te stimuleren water te drinken tijdens uitgaansavonden, met name in de hete maanden (zie figuur 5). Ten slotte zijn gebouwen langs deze uitgaansstrip aangelicht met gekleurde LED verlichting om een prettigere sfeer uit te stralen (zie figuur 6).



Figuur 3: tijdelijke verbreding van de stoep  
(verkregen via: <http://www.designingoutcrime.com/research-centre/project/90/>)



Figuur 4: verbreding inclusief zitplekken  
(verkregen via: <http://www.designingoutcrime.com/research-centre/project/90/>)



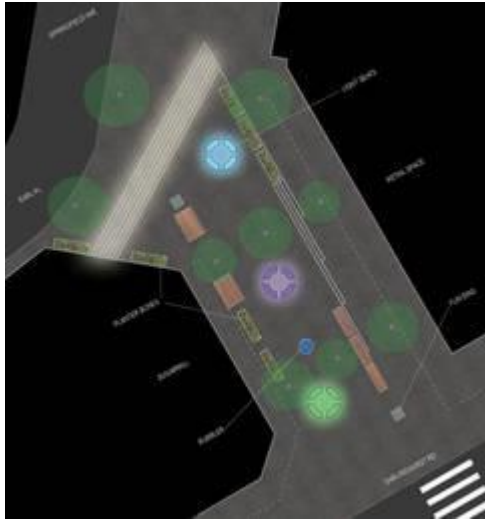
Figuur 5: drinkwater voorziening  
(verkregen via: <http://www.designingoutcrime.com/research-centre/project/90/>)



Figuur 6: gekleurde LED verlichting  
(verkregen via: <http://www.designingoutcrime.com/research-centre/project/90/>)

In Springfield Plaza (Wilson et al., 2009), een uitgaansgebied met veel geweldsdelicten, zijn vier oplossingen voorgesteld (zie figuur 7). De eerste oplossing bestaat uit verlichte banken die in een cirkel staan opgesteld, om diversiteit in gebruik, sociale interactie en sociale controle te stimuleren (zie figuur 8). Het artistieke ontwerp van de bankjes biedt vermaak, om verveling, als mogelijke trigger van agressie, te verminderen. De tweede oplossing, genaamd de Bubbler, is een waterpunt om bezoekers te voorzien van drinkwater. Als derde oplossing is een interactieve prullenbak

ontworpen met een ontwerp voor maximale afval opvang en met opvallende lichten en geluid wanneer er afval in wordt gegooid. De vierde oplossing bestaat uit plantenbakken om de sfeer en netheid te stimuleren.



Figuur 7: ontwerp Springfield Plaza  
(Verkregen via: <http://www.designingoutcrime.com/research-centre/project/88/>)

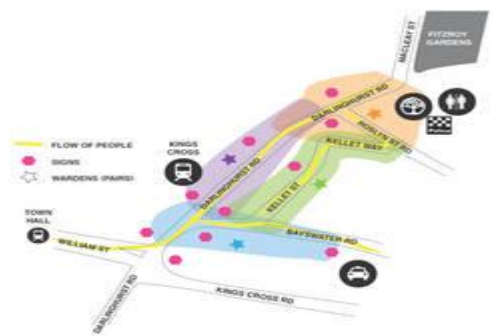


Figuur 8: bankjes Springfield Plaza  
(Verkregen via: <http://www.designingoutcrime.com/research-centre/project/88/>)

Ten slotte Kings Cross (Wilson et al., 2009; Morrison et al., 2010; Becker et al, 2010), een druk uitgaansgebied waar ontwerpplannen gericht zijn op bewegwijzering in en rond dit uitgaansgebied. Waar ophopingen op verschillende plekken voor problemen zorgen, is een bewegwijzeringssysteem ontwikkeld waarbij tijdelijke bewijzering en gidsen worden ingezet om goede looppatronen in en rond het gebied te stimuleren (zie figuur 9 en 10). Het bewegwijzeringssysteem bestaat uit grote fel gekleurde borden met informatie over routes en voorzieningen die op strategische plekken geplaatst zijn. Als aanvulling hierop helpen opvallend geklede gidsen bezoekers door vragen te beantwoorden en informatie te geven. Daarnaast is in een aanvullend project geprobeerd meer gebruikers via alternatieve, nog niet gebruikte, routes te laten lopen. Langs deze routes zijn lichtprojecties van levensgrote voetgangers geprojecteerd op de muren, waarbij de aandacht tevens getrokken wordt door aanvullende lichtprojecties op belangrijke kruisingen (zie figuur 11 en 12). Met deze maatregelen wordt getracht de massa te verspreiden tijdens piekuren en een optimale loopstroom te bereiken.



Figuur 9: gidsen op Kings Cross  
(verkregen via: <http://www.designingoutcrime.com/research-centre/project/5/>)



Figuur 10: plattegrond bewegwijzeringen  
(Verkregen via: <http://www.designingoutcrime.com/research-centre/project/5/>)



Figuur 11: lichtprojecties  
(verkregen via: <http://www.designingoutcrime.com/research-centre/project/6/>)



Figuur 12: plattegrond lichtprojecties  
(verkregen via: <http://www.designingoutcrime.com/research-centre/project/6/>)

De beschreven maatregelen laten nieuwe innovatieve mogelijkheden zien om veiligheid in uitgaansgebieden te verbeteren, in samenhang met een verlevendiging van het gebied. Of het ook echt werkt is helaas nog niet bekend.

#### *Halloween in Madison, Wisconsin*

De viering van Halloween in Madison, Wisconsin (USA) heeft een geschiedenis van wanorde, vandalisme en geweld. Na enkele decennia van wisselende bezoekersaantallen en gewelddadige incidenten, ontstonden er in 2002 ongeregelde heden met aanzienlijke schade, gewonden onder burgers en politie, plunderingen en inzet van traangas (Plant & Scott, 2011). Om de Halloween viering te laten voortbestaan, is besloten een nieuwe aanpak te ontwikkelen en deze door te ontwikkelen op basis van jaarlijkse evaluaties. Plant en Scott (2011) beschrijven hoe deze aanpak zich door de jaren heen ontwikkeld heeft. Op basis van succesvolle en tegenvallende maatregelen is door de jaren heen een festivalbenadering ontstaan, waarbij de volgende factoren als belangrijkste succesfactoren zijn bestempeld:

- reguleren van toegangswegen en afsluiting van het gebied;
- vaststelling en communicatie van begin- en eindtijden;
- duidelijke regels en openbare bekendmaking ervan;
- concert-achtig evenement, door prominente rol van live optredens, met aanwezigheid van overeenkomstig personeel.

Door de jaren heen heeft deze aanpak het aantal gewonden terug gebracht naar nul en zijn jaarlijkse afnames van kosten, arrestaties en uiteindelijk ook politie inzet gerealiseerd (Plant & Scott, 2011). Waar in de begin jaren alleen gefocust werd op het reguleren van de menigte, heeft er later een verschuiving plaatsgevonden naar het faciliteren van de menigte door een aantrekkelijk jaarlijks evenement te ontwikkelen in het uitgaansgebied.

In lijn met dit onderzoek laat bovenstaand voorbeeld zien hoe het creëren van goede randvoorwaarden voor een veilig evenement, door de regulerende maatregelen en gedragsregels, goed samen gaat met positieve aanvullingen die erop gericht zijn de menigte te voorzien in de intentie om een gemakkelijk evenement te hebben, namelijk de prominente rol van live optredens.

#### *Brighton & Hove: Managing the night time economy*

In Brighton en Hove (Engeland) is een beleidsvisie en aanpak ontwikkeld om het uitgaansgebied van de stad te verlevendigen voor de lokale bevolking en toeristen, met inachtneming van de veiligheid en leefbaarheid. De effecten van de aanpak zijn geëvalueerd door de gemeente met prestatie indicatoren en vragenlijsten onder bewoners, onder andere via het bewonerspanel. Hoewel er geen evaluatierapporten zijn gevonden, bericht de gemeente van Brighton en Hove over stijgingen in het aantal mensen dat zich veilig voelt buiten op straat en dalingen in het aantal dronken en luidruchtige mensen en klachten over geluidsoverlast (Brighton & Hove City Council, z.j.). De ontwikkelde aanpak waarmee dit bereikt is bestaat uit de volgende ingrediënten:

- *Special Stress Areas*: afspraken met lokale partners dat er geen uitbreiding van alcohol verkooppunten wordt toegestaan.
- *Operation Marble*: opvallend zichtbare politie agenten die nauw samenwerken met de gemeente en andere partners om vroeg te kunnen interveniëren en escalaties te voorkomen.
- *Operation Reduction*: arrestaties van drugsdealers gevolgd door directe hulp aan gebruikers, om te voorkomen dat zij op zoek gaan naar nieuwe dealers.
- *Safe Space*: een kerk in het gebied wordt in de weekend gebruikt als inlooppunt om hulp te bieden aan bezoekers.

- *Night Safe*: gele en rode kaarten systeem voor bezoekers.
- *Night Buses*: verbetering van het nachtelijke vervoer om bezoekers veilig thuis te krijgen
- *Stop Look and Laugh*: acteurs verkleed als lolli-dames die water en snacks uitdelen om spanningen in het centrum tegen te gaan.
- Ontwikkeling van diversiteit in het aanbod van uitgaansgelegenheden voor alle leeftijdsgroepen en alternatieven op de drink-cultuur.
- Inrichting van de omgeving: grote foto's op leegstaande gebouwen om bezoekers te prikkelen en graffiti op leegstaande gebouwen te voorkomen, creatieve verlichtingsinstallaties en extra schoonmaakploegen tijdens piekuren.

Hoewel er geen metingen zijn gedaan met betrekking tot de beleving van de afzonderlijke initiatieven, laat dit voorbeeld zien hoe het verlevendigen van een uitgaansgebied ook een strategie kan zijn om de veiligheid en leefbaarheid in hetzelfde gebied te verbeteren.

#### 4.4 Conclusie: waar liggen de mogelijkheden?

De vraag naar mogelijkheden voor aanvullende maatregelen heeft er toe geleid dat er langzaam steeds meer nagedacht wordt over innovatieve maatregelen in uitgaansgebieden. De vraag naar beïnvloedbare factoren blijft echter bestaan en is nog beperkt onderzocht. Wel lijken er veel mogelijkheden te liggen om gedrag bewust en onbewust te beïnvloeden. Vanwege de verschillen in problematiek en doelgroepen van elk uitgaansgebied is het lastig om ontwikkelde maatregelen uit het ene uitgaansgebied over te nemen in het andere uitgaansgebied. Op lokaal niveau lijkt het daarom vooral interessant om in de eigen context te experimenteren met het aanbieden van positieve stimuli in een festivalbenadering om de intentie van vermaak een hele stapavond centraal te laten staan. Goed evaluatieonderzoek waarbij de context, de maatregel en de uitkomst (Pawson & Tilley, 1997) goed beschreven wordt is daarbij belangrijk. Dit hoofdstuk kan aanknopingspunten bieden om geschikte interventies te bedenken. Het delen van resultaten moet vervolgens leiden tot een overzicht van wat wel en wat niet werkt in verschillende contexten.

## 5 Conclusie en aanbevelingen

Uitgaansgebieden zijn omgevingen met een eigen kenmerkende gedragssetting. In een omgeving waar mensen onder andere geprikkeld worden door muziek, licht, kleur, alcohol, diverse activiteiten en de aanwezigheid van een grote aantallen mensen, is er een verhoogd risico op escalerende situaties. Crimineel en antisociaal gedrag blijkt dan ook in veel uitgaansgebieden een probleem te zijn. De grootste groep mensen komt echter naar een uitgaansgebied om zich te vermaken, maar komt met antisociaal en crimineel gedrag in aanraking door een samenkomst van negatieve factoren uit de omgeving, zoals geduw in de menigte, lawaai en hoge temperaturen. Hoewel er resultaten geboekt worden met de inzet van speciale handhavingsteams en afspraken tussen lokale veiligheidspartners en de horeca, blijft er een behoefte bestaan aan aanvullende maatregelen om gedrag van het uitgaanspubliek te beïnvloeden.

Geconcludeerd kan worden dat er een breed scala aan mogelijkheden is om gedrag te beïnvloeden in de openbare ruimte. Kant en klare aanpakken en succesfactoren bestaan echter nog niet en daarnaast is de werking van gedragsbeïnvloeding sterk afhankelijk van de lokale context. Inzicht in de lokale context is daarom een voorwaarde om te beginnen aan de ontwikkeling van gedrag beïnvloedende maatregelen. Wanneer dit inzicht verkregen wordt met goed vooronderzoek in de lokale context lijken er vervolgens goede mogelijkheden te zijn om gedrag op een gewenste manier te beïnvloeden.

Voor de veiligheidspraktijk is het van belang dat er de komende jaren meer geëxperimenteerd wordt met maatregelen om specifieke gedragsproblemen in uitgaansgebieden te tackelen. Belangrijk daarbij is dat er vooral ook goed evaluatieonderzoek aan gekoppeld wordt. Er kan meer succes behaald worden als maatregelen gebaseerd worden op onderzoek naar de relatie tussen de omgeving en het gedrag in een specifiek gebied. Het volgende stappenplan wordt voorgesteld om een 'evidence-based' overzicht te kunnen ontwikkelen van succesvolle maatregelen tegen specifieke gedragsproblemen in uitgaansgebieden:

- **Stap 1:** *Probleemomschrijving*; welke problemen worden er ervaren in het uitgaansgebied?
- **Stap 2:** *Omgevingsanalyses*; breng aan de hand van een omgevingsanalyse de fysieke omgeving, de aanwezige gebruikers en het vertoonde gedrag in kaart.
- **Stap 3:** *Reframing*; herdefinieer het probleem in termen van de lokale context. Welke fysieke kenmerken spelen een rol, welke gebruikers vertonen het gedrag en hoe lijkt het gedrag te ontstaan?
- **Stap 4:** *Interveniëren*; ontwikkel een interventie, liefst meerdere, die de oorzaak van het probleem wegnemen of veranderen door gewenst gedrag te stimuleren.
- **Stap 5:** *Evalueer*; welke veranderingen in waarneembaar gedrag zijn er en hoe beleven gebruikers de omgeving? Zijn er daarnaast ook veranderingen waarneembaar in de samenstelling van de gebruikersgroep of fysieke factoren (afval, geluidsniveau etc.)?
- **Stap 6:** *Deel*; deel de resultaten en geef daarbij inzicht in alle vijf voorgaande fasen.

Succesvolle maatregelen kunnen vervolgens toegepast, en opnieuw getest, worden in vergelijkbare uitgaansgebieden of als basis dienen voor andere uitgaansgebieden. Met kleine aanpassingen kan een vergelijkbare maatregel toepasbaar zijn in een andere uitgaanssetting. Als aanvulling op het huidige beleid kunnen deze ontwikkelingen ervoor zorgen dat uitgaansgebieden hun waarde en aantrekkelijkheid behouden en duurzaam meegroeien met het massale recreatiegedrag in Nederland.



# Bijlage 1 Literatuur

- Amsterdam-Amstelland. (2012). Pleinen, uitgaan en geweld. Een paradigma shift. Amsterdam.
- Anderson, C.A., & Bushman, B.J. (2002). Human aggression. *Annual Review of Psychology*, 53(1), 27.
- Baum, Andrew, & Davis, Glenn E. (1976). Spatial and social aspects of crowding perception. *Environment and Behavior*, 8(4), 527-544.
- Baum, Andrew, & Koman, Stuart. (1976). Differential response to anticipated crowding: Psychological effects of social and spatial density. *Journal of Personality and Social Psychology*, 34(3), 526.
- Becker, L., et al. (2010). *Giving Kings Cross a new light*. Unpublished, University of Technology. Sydney.
- Bell, P.A., Greene, T.C., Fisher, J.D., & Baum, A. (2001). *Environmental Psychology*. New York: Routledge.
- Brands, Jelle, Van Aalst, Irina, & Schwanen, Tim. (2015). Safety, surveillance and policing in the night-time economy: (Re)turning to numbers. *Geoforum*, 62(0), 24-37. doi: <http://dx.doi.org/10.1016/j.geoforum.2015.03.008>
- Bushman, Brad J, & Cooper, Harris M. (1990). Effects of alcohol on human aggression: An integrative research review. *Psychological bulletin*, 107(3), 341.
- Camacho Duarte, Olga, Lulham, Rohan, & Kaldor, Lucy. (2011). Co-designing out crime. *CoDesign*, 7(3-4), 155-168. doi: 10.1080/15710882.2011.630476
- Chau, S., et al. (2010). *Enhancing Oxford Square*. Unpublished, University of Technology. Sydney.
- Council, Brighton & Hove City. (z.j.). Background to Brighton & Hove and our approach to managing the night time economy. [http://wastelocalplanescc.brighton-hove.gov.uk/downloads/bhcc/beacon\\_council/Background\\_and\\_approach.pdf](http://wastelocalplanescc.brighton-hove.gov.uk/downloads/bhcc/beacon_council/Background_and_approach.pdf)
- de Kort, Yvonne A. W., McCalley, L. Teddy, & Midden, Cees J. H. (2008). Persuasive Trash Cans: Activation of Littering Norms by Design. *Environment and Behavior*. doi: 10.1177/0013916507311035
- De Vries, Sierp, Verheij, Robert A, Groenewegen, Peter P, & Spreeuwenberg, Peter. (2003). Natural environments-healthy environments? An exploratory analysis of the relationship between greenspace and health. *Environment and planning A*, 35(10), 1717-1732.
- Eysink Smeets, M., van het Hof, K., & Zandbergen, H.J. (2012). Zintuigbeïnvloeding en Veiligheid. Landelijke Expertisegroep Veiligheidspercepties.
- Farrington, David P, Gottfredson, Denise C, Sherman, Lawrence W, & Welsh, Brandon C. (2002). The Maryland scientific methods scale. *Evidence-based crime prevention*, 13-21.
- Fox, Anne. (2015). Understanding behaviour in the Australian and New Zealand night-time economies. An anthropological study. Oxted: Galahad SMS ltd.
- Freedman, Jonathan L. (1975). *Crowding and behavior*. San Francisco: Freedman.
- Freedman, Jonathan L, Levy, Alan S, Buchanan, Roberta Welte, & Price, Judy. (1972). Crowding and human aggressiveness. *Journal of Experimental Social Psychology*, 8(6), 528-548.
- Gilman, Jodi M, Ramchandani, Vijay A, Davis, Megan B, Bjork, James M, & Hommer, Daniel W. (2008). Why we like to drink: a functional magnetic resonance imaging study of the rewarding and anxiolytic effects of alcohol. *The Journal of Neuroscience*, 28(18), 4583-4591.
- Goossens, F.X., Frijs, T., Van Hasselt, N.E., & Van Laar, M.W. (2013). Het Grote Uitgaansonderzoek 2013. Uitgaanspatronen, middelengebruik en risicogedrag onder uitgaande jongeren en jongvolwassenen. Utrecht: Trimbos-instituut.
- Graham, Kathryn, Bernardis, Sharon, Osgood, D. Wayne, Homel, Ross, & Purcell, John. (2005). Guardians and handlers: the role of bar staff in preventing and managing aggression. *Addiction*, 100(6), 755-766. doi: 10.1111/j.1360-0443.2005.01075.x
- Grant, Naomi K, & MacDonald, Tara K. (2005). Can alcohol lead to inhibition or disinhibition? Applying alcohol myopia to animal experimentation. *Alcohol and alcoholism*, 40(5), 373-378.
- Hoaken, P., Campbell, T., Stewart, S., & Pihl, R. (2003). Effects of alcohol on cardiovascular reactivity and the mediation of aggressive behaviour in adult men and women. *Alcohol and Alcoholism*, 38(1), 84-92.
- Hopkins, M, Miller, D, & Kotchick, B. (2005). The Archetypal Man's Man: An Examination of the Relationship Between Alcohol Abuse, Hostile Sexism and Masculinity Among College Males. *Undergraduate Research Journal for the Human Science*, 4.
- Jeavons, Candace M, & Taylor, Stuart P. (1985). The control of alcohol-related aggression: Redirecting the inebriate's attention to socially appropriate conduct. *Aggressive Behavior*, 11(2), 93-101.

- Keizer, K., Lindenberg, S., & Steg, L. (2008). The spreading of disorder. *Science*, 322(5908), 1681-1685. doi: 10.1126/science.1161405
- Larry J. Siever, M.D. (2008). Neurobiology of Aggression and Violence. *American Journal of Psychiatry*, 165(4), 429-442. doi: 10.1176/appi.ajp.2008.07111774
- Litvak, Paul M., Lerner, Jennifer S., Tiedens, Larissa Z., & Shonk, Katherine. (2010). Fuel in the Fire: How Anger Impacts Judgment and Decision-Making. In M. Potegal, G. Stemmler & C. Spielberger (Eds.), *International Handbook of Anger* (pp. 287-310): Springer New York.
- Llewelyn-Davies, & Partnership, Holden McAllister. (2004). *Safer Places: The Planning System and Crime Prevention*: Thomas Telford.
- Lutten, Ita. (2008). *Handboek Veilig Ontwerp en Beheer - Sociale veiligheid in buitenruimten, gebouwen en woningen*: Thoth Uitgeverij.
- Metz, Tracy. (2002). *PRET! Leisure en landschap*. Rotterdam: NAI Uitgevers.
- Morrison, E., et al. (2010). *Living Laneways project*. Unpublished, University of Technology, Sydney.
- Myers, D.G. (2005). *Social Psychology, 8th edition*. London: McGraw Hill.
- Nasar, J.L., & Min, M.S. (1984). *Modifiers of Perceived Spaciousness and Crowding among Different Cultural Groups*. Paper presented at the Annual Meeting of the American Psychological Association, Toronto, Canada.
- Palk, Gavan R.M., Davey, Jeremy D., & Freeman, James E. (2010). The impact of a lockout policy on levels of alcohol-related incidents in and around licensed premises. *Police Practice and Research: An International Journal*, 11(1), 5-15.
- Pawson, R., & Tilley, N. (1997). *Realistic Evaluation*. London: Sage.
- Potegal, Michael, & Stemmler, Gerhard. (2010). Cross-Disciplinary Views of Anger: Consensus and Controversy. In M. Potegal, G. Stemmler & C. Spielberger (Eds.), *International Handbook of Anger* (pp. 3-7): Springer New York.
- Reicher, S. (2012). Crowd Psychology. In V. S. Ramachandran (Ed.), *Encyclopedia of Human Behavior (Second Edition)* (pp. 631-637). San Diego: Academic Press.
- Rekenkamer, Algemene. (2002). *Evaluatie Convenanten Veilig Uitgaan*. Den Haag.
- Schifferstein, Hendrik N. J., Talke, Katrin S. S., & Oudshoorn, Dirk-Jan. (2011). Can Ambient Scent Enhance the Nightlife Experience? *Chemosensory Perception*, 4(1-2), 55-64. doi: 10.1007/s12078-011-9088-2
- Sripada, Chandra Sekhar, Angststadt, Mike, McNamara, Patrick, King, Andrea C., & Phan, K Luan. (2011). Effects of alcohol on brain responses to social signals of threat in humans. *Neuroimage*, 55(1), 371-380.
- Tavris, Carol. (1989). *Anger: The misunderstood emotion*. New York: Touchstone.
- Ulrich, Roger S. (1986). Human responses to vegetation and landscapes. *Landscape and urban planning*, 13, 29-44.
- Van Aalst, M., Van Dijk, B., & Loef, L. (2014). *Theoretische toetsing maatregelen tegen alcohol gerelateerd uitgaansgeweld*.
- Van den Berg, A.E., & Van Winsum-Westra, M. (2006). *Ontwerpen met groen voor gezondheid; Richtlijnen voor de toepassing van groen in 'healing environments'*. Wageningen: Alterra.
- Van Hest, M. (2009). *Uitgaansgeweld: lokaal beeld en aanpak*. Utrecht: Centrum voor Criminaliteitspreventie en Veiligheid.
- Van Hoek, A., & Van Soomeren, P. (2014). *Crowd Control en Smart Mobs*. [http://www.dsp-groep.nl/getFile.cfm?file=18pvCrowd Control en Smart Mobs dsp.pdf&dir=rapport](http://www.dsp-groep.nl/getFile.cfm?file=18pvCrowd%20Control%20en%20Smart%20Mobs_dsp.pdf&dir=rapport)
- van Liempt, Ilse, & van Aalst, Irina. (2012). Urban surveillance and the struggle between safe and exciting nightlife districts. *Surveillance & Society*, 9(3), 280-292.
- Wilson, A., et al. (2009). *Safe partying Kings Cross*. Unpublished, University of Technology, Sydney.
- Wilson, James Q., & Kelling, George L. (1982). Broken windows. *Atlantic monthly*, 249(3), 29-38.