

Overlast Pompplein en 'De Werf'

onderzoek naar overlastproblematiek in Egmond aan Zee

Amsterdam, 8 november 2002

Hette Tulner

Met medewerking van:
Oberon Nauta

Inhoudsopgave

1	Inleiding	3
2	Problematiek	4
2.1	Veroorzakers	4
2.2	Het patroon	6
2.2	De incidenten	8
2.3	Ontwikkeling	9
3	Aanpak	11
3.1	Bewoners	11
3.2	Ondernemers	12
3.3	Overheid	13
3.4	Oplossingen en aanpakken	15
4	Conclusies	16
	Bijlagen	
Bijlage 1	Onderzoeksverantwoording	20

1 Inleiding

Overlast in Egmond aan Zee door lokale jongeren heeft een lange geschiedenis. In 2001 is de politie van Bergen begonnen de problematiek in kaart te brengen en aan te pakken. Ook de gemeente heeft begin 2002 initiatief genomen dit probleem op te pakken naar aanleiding van publiciteit rond een incident van discriminatie. Gezamenlijk hebben zij daarom besloten DSP-groep in te schakelen voor een onderzoek naar de overlastsituatie in Egmond aan Zee.

De centrale vraag voor het onderzoek is de volgende:

- *Is er sprake van genoeg overlast door de groep om de extra aandacht van politie en gemeente te rechtvaardigen?*

Aangezien zowel de politie als de gemeente kampen met zeer schaarse middelen, moeten ze extra inzet daarvan in één dorpskern immers goed kunnen verantwoorden ten opzichte van andere dorpskernen.

Naast deze centrale vraag of er sprake is van overlast, zijn enkele vervolgvragen belangrijk, als de eerste vraag bevestigend beantwoord wordt:

- Om wat voor overlast gaat het precies?
- Wie zijn de veroorzakers van de overlast?
- Wie zijn vooral slachtoffer van de overlast?
- Waarom vertonen de veroorzakers overlastgevend gedrag?
- Wat zouden gemeente en politie voor de veroorzakers kunnen doen om de situatie in de toekomst te verbeteren?

Het onderzoek is breed aangepakt. Er is een enquête gehouden onder de bewoners en er is persoonlijk gesproken met vertegenwoordigers van politie, gemeente en ondernemers. In de onderzoeksverantwoording is meer te vinden over de onderzoeksopzet en de respons. De onderzoekswerkzaamheden hebben plaatsgevonden in de zomermaanden van 2002.

2 Problematiek

Voor een goed inzicht in de problematiek is het goed eerst in te gaan op de veroorzakers van overlast. Daarna wordt dieper ingegaan op welke overlast zich in Egmond aan Zee afspeelt en de ontwikkelingen daarin.

2.1 Veroorzakers

De overlast in Egmond aan Zee wordt anno 2002 door drie verschillende groepen veroorzaakt.

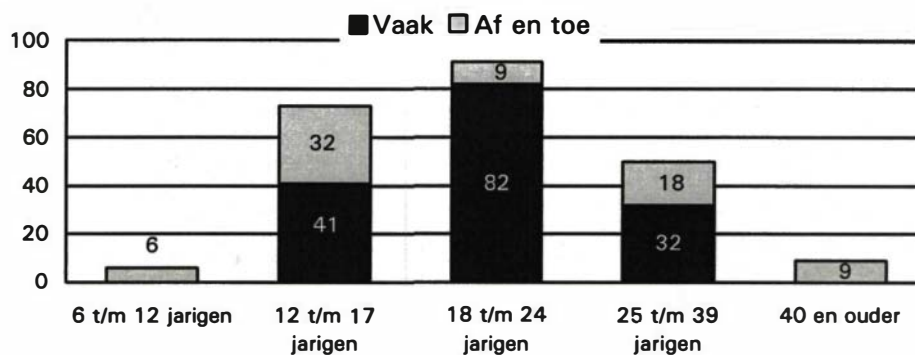
Bij de centrale strandopgang houdt zich een groep op die bestaat uit lokale Egmonders. Deze groep zat een aantal jaren geleden veel op het Pompplein. De omvang van deze groep kan op mooie dagen uitgroeien tot veertig man waarbij de aanwas waarschijnlijk niet alleen lokaal is. De leeftijd varieert van circa 14 tot 35, maar de meeste leden zijn tussen de 25 en 30 jaar oud; ook vrouwen nemen deel aan het samenzijn. Het is niet meer de hechte groep, die ze enkele jaren geleden nog was.

Het strand bij één van de strandpaviljoens wordt op mooie dagen bezocht door een groep overlastmakers die grotendeel uit Alkmaar komt, aldus de ondernemers. Deze groep van maximaal 8 personen varieert in leeftijd van 25 tot 35 jaar. Naast mannen en enkele vrouwen zijn er soms ook (jonge) kinderen in de groep aanwezig.

De derde groep trammelantschoppers wordt gevormd door lokale jongeren die zich met name rond de eendenvijver en het Pompplein ophouden. Zij variëren in leeftijd van 13 tot 19 jaar; er zitten ook meisjes in de gelederen van deze groep. Deze groep wordt wel bereikt door het jongerenwerk. De vertegenwoordigers van het jongerenwerk hebben de indruk dat deze groep beter te beïnvloeden is dan de oudere groep Egmonders. De overlast die deze groep veroorzaakt neemt minder ernstige vormen aan dan die van de oudere groep enkele jaren geleden.

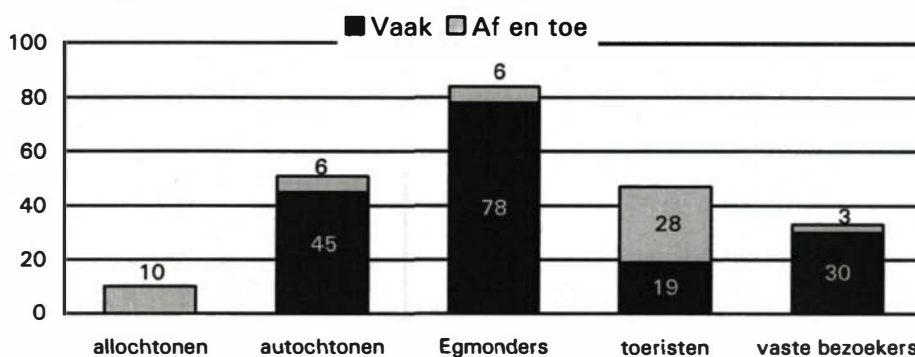
Bewoners is gevraagd welke leeftijdscategorieën ze binnen de groepen veroorzakers hebben gezien.

Grafiek 2.1 Aanwezigheid van leeftijdsgroepen onder de overlastveroorzakers (percentage van de omwonenden Pompplein)



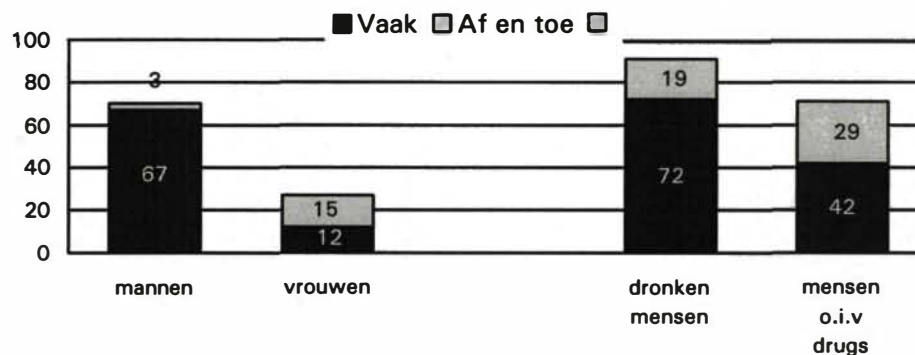
In grafiek 2.1 is heel duidelijk te zien dat vooral de jong volwassenen veel van de overlast veroorzaken. Twee op de vijf bewoners zegt dat ook de 12 tot 17 jarigen vaak betrokken zijn bij de overlast. Een derde van de bewoners zegt dat er vaak 25 tot 39 jarigen bij de overlastgevers zijn. De 'oude-re groep', die enkele jaren geleden voor veel overlast zorgde, is dus niet meer zo sterk vertegenwoordigd op het Pompplein. Hier zorgen vooral de jongere jongeren voor de overlast.

Grafiek 2.2 Aanwezigheid groepen van herkomst onder overlastveroorzakers (percentage van de omwonenden Pompplein)



Bijna 80% van de ondervraagden geeft aan dat er vaak Egmonders bij de overlastveroorzakers zitten. Het gaat in ieder geval bijna altijd om autochtonen, allochtonen zijn volgens slechts enkele ondervraagden af en toe betrokken bij de overlast. Naast de Egmonders signaleert een deel van de bewoners ook vaste bezoekers en toeristen onder de overlastveroorzakers.

Grafiek 2.3 Aanwezigheid van groepen naar sekse en onder invloed onder de overlastveroorzakers (percentage van de omwonenden Pompplein)



Bewoners zien niet alleen mannen onder de overlastgegenden, maar ze zijn wel veel sterker vertegenwoordigd dan vrouwen. De meeste ondervraagden zien "vaak: of 'af en toe' dronken mensen bij de veroorzakers van de overlast. Ook mensen onder invloed van drugs worden door veel ondervraagden gezien.

Tabel 2.1 Groepssamenstelling (percentage van de omwonenden Pompplein)

Vaste groep	7
Steeds andere mensen	7
Een vaste kern met steeds andere mensen erbij	72
Vaste groep en daarnaast een wisselende groep	14
Totaal	100

De overlast wordt volgens de bewoners veroorzaakt door een vaste kern-groep, waar zich steeds weer andere mensen bij aanhaken. Andere bewoners geven aan dat er één of meer vaste groepen zijn, maar dat daarnaast vaak andere wisselende groepen de overlast veroorzaken.

2.2 Het patroon

Deze zomer is de situatie in Egmond aan Zee relatief rustig geweest. Normaal lijken de problemen zich te concentreren overdag bij mooi weer op het Pompplein, de strandopgang de Werf en op het strand bij één van de strandpaviljoens. Bij strandopgang de Werf is de overlast overdag het grootst. 's Avonds en 's nachts speelt de onrust zich voornamelijk af op het Pompplein, waar een aantal (nacht)cafés zijn gevestigd.

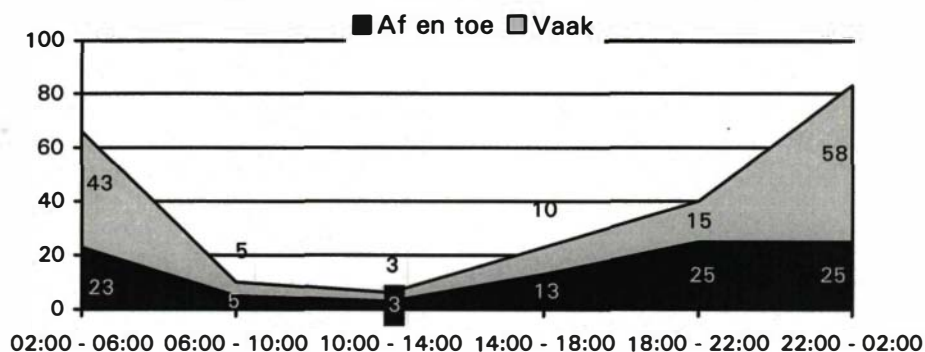
De overlast rond het Pompplein en de strandopgang de Werf volgt vaak een vast patroon. Aan het begin van een mooie dag wordt een grote hoeveelheid alcohol meegenomen en op een van de drie plekken geconsumeerd. Naast alcohol wordt er drugs gebruikt wat tot gevolg heeft dat men meer energie heeft en langer doorgaat. Onder invloed van drank en drugs worden de jongeren steeds vervelender en agressiever. In de namiddag is de groep soms niet meer aanspreekbaar. 's Avonds en 's nachts gaan deze jongeren naar de horecagelegenheden. De oudere groep Egmonders gaat vaak eerst naar hun stamcafé. Als die sluit gaan ze door naar een 'feestcafé', waar portiers binnen de orde redelijk bewaren. De jongere groep Egmonders gaat mogelijk gelijk naar het feestcafé, maar dat is niet geheel duidelijk. De overlast bereikt haar hoogtepunt nu rond twee à drie uur in de nacht als het feestcafé gaat

sluiten en een grote groep jongeren het plein op stromen. Daar wordt geregeld ruzie gezocht met toeristen en kunnen er rake klappen vallen. Scooters zorgen voor veel lawaai en slaapproblemen bij omwonenden. Volgens sommige horecaondernemers is het na ongeveer een half uur weer rustig, anderen menen dat dat langer duurt.

Voorheen, toen aan de boulevard nog een discotheek was, vonden er daarna nachtelijke bijeenkomsten plaats op het strand. Voor de kampvuren werd dan meubilair of onderdelen van strandpaviljoen opgestookt. Vernielingen en diefstal waren het gevolg.

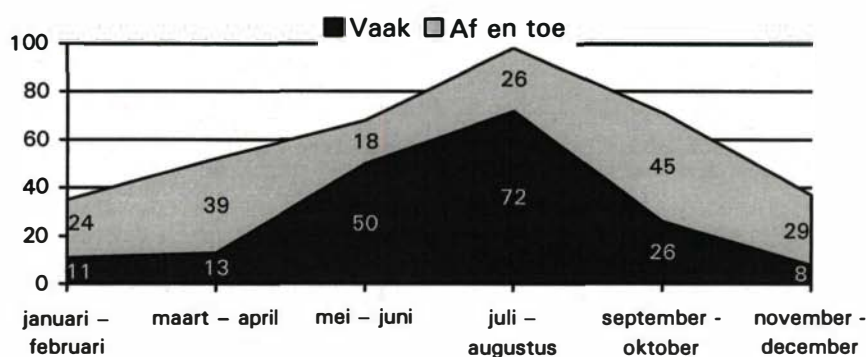
In de onderstaande grafiek wordt dit patroon over de dag, dat de ondernemers schetsen, bevestigd door de bewoners.

Grafiek 2.4 Overlast per dagdeel (percentage van de omwonenden Pompplein)



Doordat de jongeren zich vooral bij mooi weer verzamelen en het genoemde café zes maanden van het jaar dicht is, is er ook een duidelijk patroon over het jaar te zien.

Grafiek 2.5 Overlast over het jaar (percentage van de omwonenden Pompplein)



In de winter is er slechts af en toe sprake van overlast. In de lente stijgt dit sterk. De helft van de bewoners zegt dat er dan vaak sprake is van overlast en incidenten. Het dieptepunt wordt in de zomermaanden bereikt. Bijna alle bewoners geven dan aan dat er ten minste 'af en toe', maar volgens de meeste respondenten 'vaak' sprake is van overlast en incidenten. In september is er nog af en toe een incident.

2.2 De incidenten

Tabel 2.2 Overlast waar bewoners mee te maken hebben het afgelopen jaar (percentage en gemiddeld aantal keren van de omwonenden Pompplein)

	Slachtoffer		Getuige	
	%	Gemiddeld aantal malen	%	Gemiddeld aantal malen
zwerfvuil	63	79	n.v.t	n.v.t
lawaaï door mensen	71	51	59	29
vandalisme	56	22	56	16
dronken mensen op straat	75	54	60	38
gebruik van drugs op straat	31	8	33	14
andere overlast door groepen jongeren	41	15	36	12
andere overlast	47	30	24	15

De bewoners rond het Pompplein hebben vaak te maken met overlast. Van zwerfvuil, lawaai door mensen, vandalisme en dronken mensen op straat hebben de ondervraagden gemiddeld minstens wekelijks persoonlijk hinder. Ook hebben de meeste bewoners wel eens gezien dat andere mensen hinder ondervonden van lawaai, vandalisme en dronken mensen. Onder de andere categorie wordt vooral verkeersoverlast veel genoemd. Jongeren trekken hard op, slippen en rijden met hoge snelheid door het dorp. Eén respondent doet gedetailleerd verslag van een jeugdbende van jonge Egmonders die vooral aan het begin van de avond bij elkaar komen en bewoners en passanten lastig vallen en intimideren.

Tabel 2.3 Incidenten waar bewoners mee te maken hebben het afgelopen jaar (percentages en gemiddeld aantal keren van de slachtoffers/ omwonenden Pompplein)

	Slachtoffer		Getuige	
	%	Gemiddeld aantal malen	%	Gemiddeld aantal malen
mondeling lastig gevallen worden op straat	17	2	41	9
zakkenrollerij	-	0	7	0
lijfelijk lastig gevallen worden op straat (duwen, trekken, fysieke bedreiging)	4	0	32	1
lijfelijke mishandeling op straat (schoppen, slaan, mishandeling, verkrachting)	-	0	21	2
beroving op straat met (dreiging van) geweld	-	0	2	0
discriminatie	10	2	23	3

Eén op de twintig bewoners is het afgelopen jaar fysiek lastig gevallen rond het Pompplein. Eén op de zes is mondeling lastig gevallen en één op de tien bewoners is gediscrimineerd. Veel meer bewoners hebben met eigen ogen gezien dat andere mensen slachtoffer werden van incidenten. Lijfelijk lastig gevallen worden en mishandeling is door aanzienlijke delen van de ondervraagden het afgelopen jaar met eigen ogen gezien.

Uit de gesprekken met de ondernemers ontstaat een gedetailleerder beeld van de problemen. Nadat de jongeren zijn begonnen met drank en drugs te nuttigen, worden ze steeds vervelender en agressiever. Langslopende vrouwen worden uitgescholden, betast en seksueel geïntimideerd. Als partners van de geschoffeerde vrouwen iets zeggen over de ongewenste opmerkingen lopen ze de kans een pak slaag te krijgen. Bierflesjes en ander verpakkingsmateriaal worden op straat weggegooid waardoor er veel rommel in de directe omgeving ontstaat. Glasscherven veroorzaken, met name op het Pompplein voor snijwonden bij voorbijgangers op blote voeten.

Op het strand zorgen honden voor veel overlast bij badgasten. De honden worden opgejut en tussen de strandgangers door gejaagd. Passanten worden uitgescholden, er wordt met bierflesjes gegoid en honden worden tussen de klanten en andere badgasten doorgestuurd. Verder zorgen meegebrachte radio's voor overlast op het strand.

Tussen de badgasten die een strandstoel huren gaan leden van de groep van Alkmaarse jongeren liggen. De gasten worden seksueel geïntimideerd of bedreigd en er is soms sprake van veel geluidsoverlast. Helaas weten de personen die overlast veroorzaken heel goed dat de uitbater ze niet kan wegsturen omdat het strand openbaar terrein is. De eigenaar van het paviljoen wordt soms bedreigd en voelt zich geïntimideerd maar totnogtoe is het nog goed gegaan.

's Nachts zijn de problemen het grootst, zoals al eerder bleek. Eén café wordt door ondernemers, politie, gemeente en enkele bewoners genoemd als broei-nest. Irritaties die binnen zijn ontstaan, leiden vaak tot vechtpartijen en mishandelingen buiten na sluitingstijd. Ook is er sprake van veel lawaai en hard rijden en slippen met scooters en auto's.

Dit komt vooral omdat deze uitgaansgelegenheid in tegenstelling tot de andere horeca en volgens de vergunning tot half drie open is. Als de andere uitgaansgelegenheden hun deuren sluiten wordt het feest daar voorgezet. Sluit ook dit café zijn deuren dan is er geen andere mogelijkheid voor de bezoekers dan naar buiten te gaan. Op dit tijdstip gebeurt dan ook de meeste rottigheid en vindt de meeste overlast plaats. Als de politie aanwezig is, sluiten alle cafés wel op tijd.

's Ochtends na een zomerse uitgaansnacht vinden omwonenden gewoonlijk veel glas, kots en andere troep aan op straat.

Om de ernst van de situatie aan te geven is ook aan de bewoners gevraagd of de overlast reden is om te hebben overwogen te verhuizen.

Tabel 2.4 Overwogen te verhuizen door overlast (percentage van de omwonenden Pompplein)

Ja	38
Nee	62
Totaal	100

In de tabel blijkt dat maar liefst twee op de vijf bewoners door de overlast wel eens heeft overwogen om te verhuizen. De meerderheid heeft dit nooit overwogen door de overlast.

2.3 Ontwikkeling

De overlastsituatie in Egmond aan Zee lijkt na 1999 duidelijk verbeterd te zijn. In dat jaar bereikte de overlast een hoogtepunt, aldus ondernemers. De groep die toen voor veel overlast en incidenten zorgde is uit elkaar gevallen. De anderen hebben hun hangplek, waarschijnlijk vanwege de politiecontrole op drank op het Pompplein, verplaatst naar de strandopgang. 's Nachts heeft een deel van deze groep een café verbod, zodat ze daar niet meer voor overlast zorgen. In de afgelopen zomer is de overlast verder afgenomen, waarschijnlijk dankzij de weinige zomerse dagen. Dit alles heeft er toe geleid dat in de afgelopen zomer vooral overdag relatief weinig hinder is ondervonden.

De meningen lopen uiteen over of de mate van overlast anno 2002 van bijzondere ernst of aard is of dat de situatie redelijk genormaliseerd is. Enkele bewoners, ondernemers en de vertegenwoordigers van het jongerenwerk menen dat de overlast in Egmond aan Zee niet meer ernstiger is dan in andere dorpen. Uitgaanspleinen waar alle bezoekers tegelijkertijd op straat worden gezet na sluitingstijd hebben nu eenmaal te maken met overlast. Ook vernielingen door jongeren en dreigende aanwezigheid van groepen jongeren zul je volgens enkelen altijd wel hebben. De enquêtécijfers van deze zomer geven echter aan dat er nog steeds sprake is van een openbare orde probleem. Bovendien lijkt een nieuwe groep jongeren regelmatig overlast te geven. Het jongerenwerk slaagt er echter wel in deze groep te bereiken, het is daardoor niet waarschijnlijk dat deze groep zover afglijdt als de wat oudere groep Egmonders.

Enkele ondernemers achten de kans op escalaties nog steeds groot.

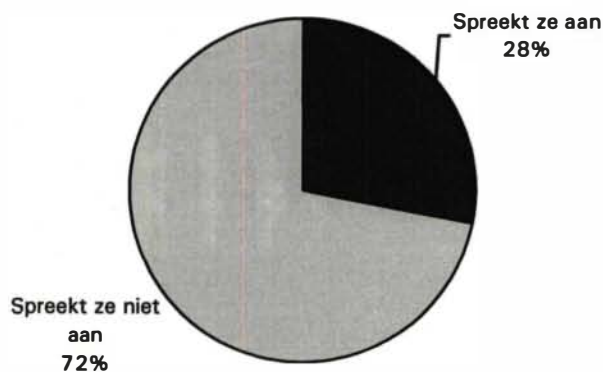
3 Aanpak

Niet alleen de overheid, ook omwonenden en ondernemers kunnen acties ondernemen om de overlast tegen te gaan. In dit hoofdstuk wordt eerst in gegaan op wat de bewoners doen. In de tweede paragraaf zal worden besproken wat de ondernemers doen en in de derde paragraaf wordt de aanpak van politie en gemeente onder de loep genomen. In de laatste paragraaf wordt ingegaan op wat volgens de bewoners gedaan zou moeten worden tegen de overlast.

3.1 Bewoners

Bewoners is gevraagd of zij de overlastveroorzakers wel eens aanspreken op hun gedrag.

Grafiek 3.1 Aanspreken overlastveroorzakers (percentage van de omwonenden Pompplein)

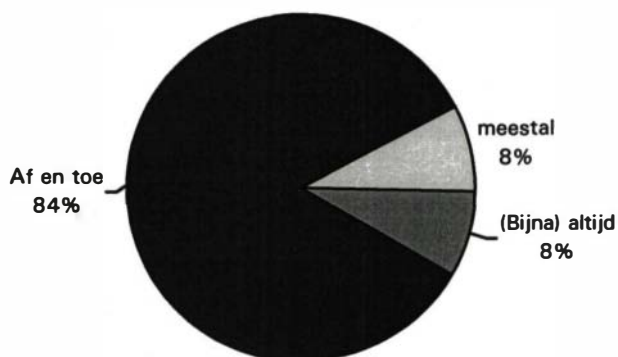


Bijna 30% van de omwonenden spreekt de veroorzakers van de overlast wel eens aan op hun gedrag. De reacties die ze daarop krijgen zijn brutaal of agressief. Geen van de omwonenden meldt dat ze een verontschuldigende reactie hebben gekregen.

De meeste omwonenden die de jongeren nooit op hun gedrag aanspreken doen dit dan ook niet uit angst voor de reactie.

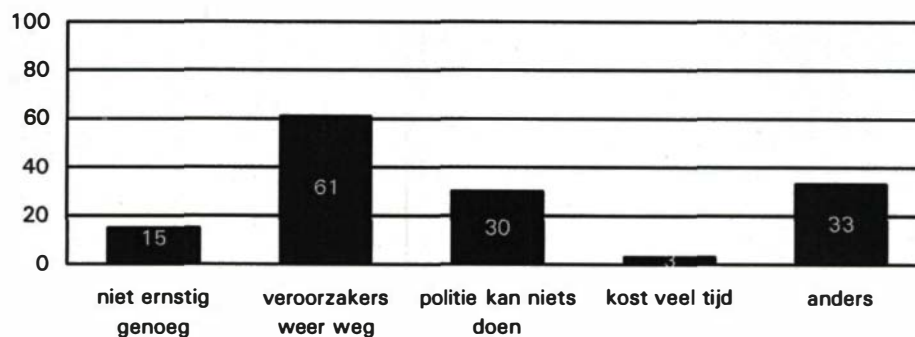
Omwonenden zijn ook gevraagd of ze wel eens aangifte doen van de incidenten of de overlast melden bij politie of gemeente.

Grafiek 3.2 Melding of aangifte (percentage van de omwonenden Pompplein)



De overgrote meerderheid zegt af en toe aangifte te doen. Een klein deel doet dit altijd of meestal. De belangrijkste reden dat de Egmondse meestal geen melding maken, is dat de groep veroorzakers vaak al snel weer weg is. De politie kan dan toch niet meer ingrijpen. Een enkeling is bang voor vergelding als de herrieschoppers erachter komen dat zij de melding hebben gedaan.

Grafiek 3.3 Reden om (niet altijd) geen aangifte te doen



3.2 Ondernemers

Enkele paviljoenhouders durven de jongeren niet aan te spreken. Veel anderen doen dit wel, een enkeling heeft daar agressieve en bedreigende reacties op gekregen.

Een enkele ondernemer en bewoners constateren dat sommige cafetaria's en tabakszaken alcohol verkopen die niet in de zaak zelf wordt gedronken. Deze losse verkoop is niet toegestaan. Om de overlast tegen te gaan, zouden de ondernemers zelf ook dit soort activiteiten moeten stoppen.

De meeste cafés aan het Pompplein weren probleemveroorzakers uit hun zaken. Eén café laat deze groep nog wel binnen. Deze ondernemer ziet gedrag van zijn gasten buiten zijn café ook niet als zijn probleem. Vandaar dat de problemen zich ook hier concentreren.

Voor een gezamenlijke aanpak door de ondernemers zou een ondernemingsvereniging wenselijk zijn. Deze heeft wel bestaan, maar is echter uit elkaar gevallen. Veel ondernemers zijn met hun eigen zaak bezig, het gemeenschappelijk belang ziet men niet. Een gezamenlijke aanpak van ondernemers is daarom niet te verwachten.

3.3 Overheid

Er liggen nog een aantal plannen bij de gemeente te wachten op uitvoering. Het Pompplein, de strandopgangen en de boulevard zullen opnieuw worden ingericht. De Werf zal aantrekkelijker worden gemaakt om te verblijven. Het Pomplein wordt vlakker gemaakt; muurtjes en wallen verdwijnen, maar er blijft wel een bank. Bij de inspraak is aan de orde gekomen om delen van het Pompplein als terras door de horeca te laten beheren, het is niet duidelijk of dit wordt ingewilligd. De Boulevard wordt heringericht, zodat ze voor voetgangers aantrekkelijker wordt, autoverkeer zal worden geremd en veel parkeerplekken opgeheven. Door financiële tekorten zijn deze plannen echter blijven liggen.

Van een plan om cameratoezicht toe te passen op het Pompplein is afgezien, omdat de geconstateerde problematiek niet voldeed aan de vereiste criteria voor cameratoezicht. Enkele ondernemers willen nog wel camera's op het plein hebben.

Het jongerencentrum en de gemeente hebben enkele jaren geleden geïnventariseerd wat ze kan doen om de jeugd andere vrijetijdsbestedingen te bieden. Hieruit kwamen diverse wensen, onder andere wensen als een skatebaan, een hangplek buiten het jongerencentrum, diverse activiteiten, huiswerkbegeleiding, een internetcafé en een brommerwerkplaats. Het jongerencentrum heeft veel van die gewenste activiteiten opgepakt en georganiseerd. Het centrum is nu in verbouwing, zodat ook een internetcafé gerealiseerd kan worden. Vooral de hangplek buiten het centrum en een sleutelwerkplaats voor de scooters zijn niet gerealiseerd. Het centrum heeft extra aandacht gegeven aan de nieuwe generatie jongeren die overlast begon te veroorzaken. Ze hebben de indruk die groep redelijk te hebben bereikt en zien leden van die groep regelmatig in het centrum.

Het jongerencentrum kampt wel met personeelsgebrek. Voor enkele vacatures kunnen geen geschikte kandidaten worden gevonden, waardoor weinig extra activiteiten kunnen worden georganiseerd. Ook preventieve aandacht voor de volgende generatie pubers schiet er door personeelsgebrek bij in.

Op basis van de bevindingen heeft de gemeente ook een nota integraal jeugdbeleid opgesteld. Het gemeentelijke jeugdbeleid is de laatste jaren echter door de fusie van de oude gemeenten Egmond, Schoorl en Bergen en door personele problemen blijven liggen. Het jeugdplan dat in Egmond voor de fusie is opgesteld is daardoor niet geheel uitgevoerd. Inmiddels wordt er gewerkt aan een nieuw jeugdbeleid voor de nieuwe gemeente.

Ook over het vergunningenbeleid wordt door de ondernemers geklaagd. Eén van de strandpaviljoens betreurt het dat zij het strand voor het bedrijf niet meer mag pachten. Hierdoor heeft niet de mogelijkheid om personen die overlast veroorzaken weg te sturen.

Ook wordt er geklaagd over het vermeende gedogen van de overtreding van de maximale sluitingstijd door één café. Desbetreffende ondernemer klaagt echter weer dat de politie alleen langs komt om te controleren of hij op tijd dicht is.

Enkele ondernemers zeggen wel blij te zijn met het ontnemen van een discovergunning van een andere onderneming aan de boulevard, die voorheen voor veel overlast zorgde. Dit heeft tot afname geleid van nachtelijk vernielingen.

De politie is wel het project Pompen of Verzuipen gestart. Dankzij dit project wordt meer gesurveilleerd op het Pompplein. Alcoholconsumptie is op dit plein verboden en bij overtreding van dit verbod worden de overtreeders gewaarschuwd en als nodig aangehouden. Volgens enkele ondernemers gebeurt dit echter nog lang niet consequent genoeg.

Voor de horecaondernemers is 's nachts een speciale mobiele telefoon in gebruik genomen die de dienstdoende coördinator van de politie bij zich heeft. Het nummer is onder de horecaondernemers die 's nachts open zijn verspreid, zodat ze een directe lijn naar de goede politiefunctaris hebben en de politie sneller in kan grijpen.

Volgens de ondernemers is het contact tussen de ondernemer en de politie goed maar biedt het onvoldoende basis om de problemen aan te pakken.

De politie kampt echter met beperkte middelen. De groep Egmond verricht in hoofdzaak de werkzaamheden vanuit het politiebureau Bergen in tegenstelling tot vroeger. 's Nachts vindt er regionale surveillance plaats. In de afgelopen zomer zijn meer politiefunctarissen 's nachts ingezet. Volgens een horeca-ondernemer was het te merken dat het rustiger was doordat de politie 's nachts aanwezig was. Ook wordt op die nachten de sluitingstijdenregeling beter nageleefd.

Tot slot wordt door verschillende geïnterviewden en geënquêteerden geconstateerd dat de politie nauwelijks gezag heeft onder de jongeren. Agenten zouden worden uitgelachen en de politiepost bekogeld met eieren.

Tot vier jaar geleden voerde politie en justitie een lik op stuk beleid, indien een strafbaar feit werd geconstateerd werd voor een sneller afhandeling van de straftoekenning door politie en justitie gezorgd. In de periode tot mei 2002 werd wel meer dedoogd. Sinds die maand is dat niet meer het geval.

Omwonenden van het Pompplein is gevraagd of ze op de hoogte zijn van maatregelen die de politie en de gemeente hebben genomen om de overlast tegen te gaan. Slechts een kwart van de ondervraagden blijkt er van op de hoogte te zijn. Ze zien dan vooral dat er meer wordt gesurveilleerd door de politie.

Tabel 3.1 Bekendheid met maatregelen (percentage van de omwonenden Pompplein)

Ja, de politie, de gemeente en/of anderen zijn er mee bezig	24
Nee, zover ik weet gebeurt er niks	76
Totaal	100

Ook de ondernemers zijn niet erg bekend met acties van politie en gemeente. Enkel zien wel dat er meer wordt gesurveilleerd en dat er een telefoonnummer is gekomen voor snelle politiehulp 's nachts, maar veel ondernemers klagen vooral over verslechtingen. Zo zou in een straat de verlichting zijn weggehaald, kan een strandpaviljoen het strand niet meer pachten, zodat ze overlastveroorzakers niet weg kan sturen. Eén café klaagt dat er niets werd gedaan met de in beslag genomen wapens die hij bij de politie inleverde en dat de communicatie met de gemeente over vergunningen sinds de fusie slecht is.

3.4 Oplossingen en aanpakken

Bewoners en ondernemers zijn ook gevraagd wat aan de overlast gedaan zou moeten worden. Van de bewoners die iets op hebben geschreven, noemen de meeste mensen dat de politie meer aanwezig moet zijn in het dorp. Ondernemers benadrukken dat de politie ook strenger en consequenter op moeten treden tegen de overlastveroorzakers, als ze er zijn. Ondernemers weten dat de politie te weinig mankracht heeft om voldoende aanwezig te zijn. Vooral 's nachts wordt door de omwonenden en ondernemers meer politie aanwezigheid gewenst. Enkele bewoners en ondernemers opperen het gebruik van cameratoezicht. Ook geven veel bewoners aan dat de politie strenger op moet treden bij overtreding van de regels door jongeren en door de horeca.

De sluitingstijden worden ook af en toe door de bewoners en ondernemers genoemd. De meeste van hen vinden dat deze strenger moeten worden gehandhaafd, of zelfs vervroegd. Enkele anderen zien meer heil in spreiding van de sluitingstijden. De politie moet haar gezag ook terug zien te krijgen, aldus enkele ondernemers en enkele bewoners.

De gemeente wordt door enkele omwonenden aangesproken om te zorgen voor meer vrijetijdsvoorzieningen voor jongeren. Twee mensen vertellen dat activiteiten als de zeepkistenrace, de beddenrace, de Veronica Drive-in show, swinging sail en het paalzitten zijn verdwenen. Eén ondernemer zegt dat de gemeente meer voor de jeugd zou moeten organiseren. Verkeersbeperkende maatregelen worden door enkele bewoners en enkele ondernemers genoemd.

Bewoners kunnen zelf ook wat aan de situatie doen, aldus bewoners zelf. Enkelen noemen dat ouders hun kinderen beter op moeten voeden en beter op hen moeten letten. Anderen schrijven dat bewoners de situatie beter in de gaten moeten houden en vaker de veroorzakers aan moeten spreken of de politie moeten bellen. Vanuit de gemeente wordt geconstateerd dat veel ouders het normaal vinden als hun kinderen al op jonge leeftijd alcohol drinken.

Ook de ondernemers worden door de omwonenden aangesproken. Vooral de losse alcoholverkoop aan overlastveroorzakers en alcohol schenken aan dronken mensen zou moeten stoppen. Ook het jongerenwerk benadrukt het belang van het tegengaan van de verkoop van drank aan jongeren onder de 16 jaar, vooral in de losse verkoop wordt door enkele zaken drank aan jonge tieners verkocht.

Enkele omwonenden opperen dat de ondernemers verantwoordelijk moeten worden gesteld voor de overlast die hun klanten veroorzaken. Ook wordt genoemd dat delen van het Pompplein als terras onder beheer van ondernemers kan worden gesteld. Een ondernemer op het strand wil een deel van het strand (weer) kunnen pachten, zodat hij de overlastveroorzakers weg kan sturen.

4 Conclusies

In de inleiding van dit rapport zijn een aantal onderzoeksvragen gesteld. Het onderzoek heeft duidelijke antwoorden opgeleverd voor de meeste van deze vragen.

Is er sprake is van genoeg overlast door de groep om extra aandacht van politie en gemeente te rechtvaardigen?

Het antwoord op deze hoofdvraag is bevestigend. Hoewel de overlast de laatste jaren af is genomen is en nu redelijke proporties lijkt te hebben aangenomen, is minimaal behoud van de huidige inspanningen van gemeente en politie nog steeds nodig om te voorkomen dat de situatie weer uit de hand loopt.

Om wat voor overlast gaat het precies?

- Er zijn verschillende vormen van overlast die veel voorkomen.
- Overdag is er sprake van intimidatie van bewoners, passanten en strandgasten. Vooral verbaal lastig vallen komt voor.
- Fysiek lastig vallen en mishandeling wordt door veel omwonenden geconstateerd, waarbij niet bekend is of dit overdag of 's nachts plaats vindt.
- Zowel overdag als 's nachts wordt er met scooters gevaarlijk en hinderlijk gereden.
- Na sluitingstijd van de nachtcafés is er veel geluidsoverlast, wordt er regelmatig gevochten en komt vandalisme regelmatig voor.
- Er wordt veel glas en andere troep achtergelaten.
- In vergelijking met voorgaande jaren, valt de overlast de afgelopen zomer mee.

Wie zijn de veroorzakers van de overlast?

- Anders dan voorheen wordt de overlast niet meer uitsluitend door lokale jongeren veroorzaakt. Er zijn nu drie verschillende groepen die overlast veroorzaken:
 - Een groep Alkmaarse jongeren valt op het strand badgasten lastig.
 - Een groep jonge Egmondse jongeren hangt rond het Pompplein rond. Daar zorgen ze voor overlast en intimideren ze bewoners.
 - De groep die is overgebleven uit de oude groep overlastveroorzakers is nu meestal bij de strandopgang te vinden waar ze passanten lastig vallen.
- De overlast 's nachts wordt waarschijnlijk door beide Egmondse groepen veroorzaakt.
- Alle drie de groepen veroorzaken overlast onder invloed van drank en/of drugs.

Wie zijn vooral slachtoffer van de overlast?

- Omwonenden.
- Strandgasten.
- Horecaondernemers en paviljoenhouders.

Waarom vertonen de veroorzakers overlastgevend gedrag?

Deze vraag is niet goed te beantwoorden met dit onderzoek, mede doordat binnen het tijdsbestek van het onderzoek er geen gelegenheid was om met mooi weer de jongeren te benaderen. Wel zijn ideeën van anderen hierover gehoord:

- De jongeren juttten elkaar op.
- Verveling.
- Invloed van drank en drugs.
- Als 's nachts alle cafés tegelijkertijd sluiten, komen er een paar honderd man samen op straat, dit maakt overlast haast onvermijdelijk.

Wat zouden gemeente en politie voor de veroorzakers kunnen doen om de situatie in de toekomst te verbeteren?

Vooraf de enquête onder bewoners en interviews met ondernemers heeft suggesties opgeleverd voor aangescherpt beleid. Deels zijn gemeente en politie echter al deze wegen ingeslagen en kunnen de punten dan worden gezien als bevestiging van het belang van het doorzetten van dit beleid.

Politie

- De politie zal nog meer aanwezig kunnen zijn om de orde te handhaven. Vooral 's nachts rond sluitingstijd is in de zomermaanden aanwezigheid van de politie gewenst. Ondernemers constateren dat dit nu al helpt.
- Consequent optreden tegen de overlastveroorzakers bij openbare dronkenschap, agressief rijgedrag en andere overtredingen is nodig om gezag van de politie te herstellen.
- Strenge handhaving sluitingstijden horeca.
- Meldingsbereidheid burgers en ondernemers vergroten door consequente terugkoppeling wat er met een melding is gedaan.

Gemeente

- De gemeente heeft een hernieuwd jeugdbeleid nodig. Er is inmiddels een nieuwe groep jeugdigen begonnen overlast te veroorzaken. Jeugdwerk gericht op deze en de volgende groep is belangrijk om de situatie niet verder uit de hand te laten lopen.
- De gemeente kan het beleid gericht op het tegengaan van drank en drugsgebruik door jongeren en van de acceptatie daarvan door ouders, versterken.
- Stel een regeling in dat het laatste uur de deuren van de nachtcafés worden gesloten. Niemand mag er dan meer in, bezoekers mogen er alleen uit. Op deze manier kan worden voorkomen dat iedereen doorgaat naar het café met de laatste sluitingstijd. Eventueel kan worden bepaald dat muziek zachter moet worden gezet en er geen alcohol meer mag worden geschonken, maar dit is moeilijk te controleren door de politie.
- Door delen van het Pompplein te verpachten aan horecaondernemers, kunnen deze ondernemers meer doen tegen overlastgevend en zullen ze dit ook eerder doen.

- Toets herinrichtingsplannen voor ze uitgevoerd worden voor hun te verwachten consequenties voor de sociale veiligheid.
- Meldingsbereidheid burgers en ondernemers vergroten door consequente terugkoppeling wat er met een melding is gedaan.

Horeca-ondernemers

- De horecaondernemers kunnen zich beter houden aan:
 - Sluitingstijden.
 - Geen drank verkopen voor consumptie buiten de onderneming.
 - Geen drank verkopen aan jongeren onder de 16.
 - Geen drank schenken aan drongen mensen.
- Vaker overlast en incidenten melden bij "112", politie of gemeente.

Inwoners

- Vaker overlast en incidenten melden bij "112", politie of gemeente.

Bijlagen

Bijlage 1 Onderzoeksverantwoording

Voor beantwoording van de onderzoeksvragen zijn diverse groepen betrokken benaderd.

Bewoners in de omgeving van het Pompplein zijn met een schriftelijke enquête benaderd. Politiefunctionarissen hebben deze vragenlijst persoonlijk opgehaald. Helaas is het ophalen van de enquêtes veel later gebeurd dan aan de bewoners beloofd. Waarschijnlijk is mede hierdoor de respons aan de lage kant. Een derde van de verspreide vragenlijsten is terug gekomen. Voor een schriftelijke enquête is dit echter geen ongebruikelijk percentage. Doordat de resultaten kunnen worden getoetst met de interviews zijn ze goed bruikbaar.

Horecaondernemers en paviljoenhouders zijn persoonlijk bevraagd door ervaren onderzoekers. In totaal zijn dertien ondernemers gesproken.

Bij de politie is niet alleen gesproken met de wijkcoördinator en de groepschef, ook enkele dienstdoende functionarissen in Egmond aan Zee zijn kort geïnterviewd.

Bij de gemeente is de beleidsambtenaar openbare orde en veiligheid bevraagd, is telefonisch gesproken met de ambtenaar met het jeugdbeleid in haar portefeuille.

Tenslotte is er gesproken met twee vertegenwoordigers van het jongerenwerk in Egmond (JOE).

Ondervraging van de overlastveroorzakers zelf is niet gelukt. Op aanwijzing van politie is aan het einde van ochtend gezocht naar de groepen. Door het korte tijdsbestek en het slechte weer kon één poging worden gedaan om ze te vinden bij mooi weer, de groepen zijn immers alleen bij mooi weer te vinden. De groepen bleken dit jaar echter veel minder consequent aanwezig te zijn en werden niet gevonden.