



Jongerenrapportage Communities that Care

Gemeente Harderwijk

Willemijn Roorda

Jongerenrapportage Communities that Care

Gemeente Harderwijk

Amsterdam, juli 2009

Willemijn Roorda

Inhoudsopgave

Voorwoord	3
1 Inleiding	4
1.1 Risico- en beschermende factorenmodel	5
1.2 Leeswijzer	6
2 Onderzoeksverantwoording	7
2.1 Onderzoeksopzet	7
2.2 Respons	7
3 Achtergrondkenmerken	9
4 Probleemgedrag	15
4.1 Geweld en jeugddelinquentie	15
4.2 Problematisch roken, alcohol- en drugsgebruik	17
4.3 Schoolverzuim	20
4.4 Aan seksualiteit gerelateerd probleemgedrag	21
4.5 Depressie	22
4.6 Samenvatting	23
5 Risico- en beschermende factoren	25
5.1 Vergelijking met landelijke baseline	25
5.2 Risicofactoren	27
5.3 Beschermende factoren	30
5.4 Samenvatting	33
6 Samenvatting/conclusie	35
6.1 Harderwijk vergeleken met de baseline	35
6.2 Binnenstad/Friesegracht	36
6.3 Zeebuurt	37
6.4 Stadsdennen/Sypel	37
6.5 Tweelingstad	38
6.6 Stadsweiden/Slingerbos	38
6.7 Drielanden	39
6.8 Frankrijk	39
6.9 Hierden/buitengebied	40
Literatuur	41
Bijlagen	
Bijlage 1 Toelichting risico- en beschermende factoren	43
Bijlage 2 Tabellen ruwe scores Harderwijk	47
Bijlage 3 Plattegrond Harderwijk	52

Voorwoord

Dit onderzoek maakt deel uit van de preventiestrategie Communities That Care© (CtC)¹. De licentie voor CtC in Nederland ligt bij het Nederlands Jeugd instituut (NJI).

Noot 1 Channing Bete Company, Inc., South Deerfield, Massachusetts, USA, is eigenaar van de naam Communities That Care©, die door het NIZW onder licentie wordt gebruikt.

1 Inleiding

In de Verenigde Staten is in antwoord op toenemend probleemgedrag en maatschappelijke uitval onder jongeren de methode Communities that Care (CtC) ontwikkeld (Hawkins, Catalano & Miller, 1992; Hawkins, Arthur & Catalano, 1995; Hawkins, 1999). CtC is gebaseerd op een theoretisch en empirisch onderbouwd model waarin risico- en beschermende factoren in verband gebracht worden met probleemgedrag en maatschappelijke uitval onder jongeren. Het uiteindelijke doel is het scheppen van een veilige, constructieve leefomgeving. CtC richt zich hierbij niet alleen op de jongeren zelf, maar ook op personen/instellingen die direct betrokken zijn bij de opvoeding, het onderwijs en het welzijn van jongeren. Tot het instrumentarium van CtC behoort een breed scala aan interventieprogramma's die maatschappelijk ongewenst gedrag tegen gaan door het reduceren van risicofactoren en het stimuleren van beschermende factoren (Ince, Beumer, Jonkman en Vergeer, 2004). De risico- en beschermende factoren worden – evenals achtergrondkenmerken en probleemgedragingen – gemeten door de CtC jongerenenquête. Periodiek (eens in de 3 à 4 jaar) wordt de enquête herhaald om het effect van de interventieprogramma's te beoordelen.

In 1999 is door DSP-groep nagegaan of het Amerikaanse model met de risico- en beschermende factoren van toepassing is op de Nederlandse situatie (DSP-Groep, 2000). Op grond van literatuurstudie en overleg met deskundigen bleek dit het geval te zijn. In 2000 werd in Nederland met proefonderzoeken gestart in Amsterdam, Arnhem, Rotterdam en Zwolle. In deze fase werd de strategie naar de Nederlandse situatie vertaald en werden de Nederlandse instrumenten ontwikkeld. Mede op basis van de positieve resultaten van het evaluatieonderzoek (Van Dijk, Geldorp en Tulner, 2002; Van Dijk, Flight, Geldorp en Tulner, 2004) is CtC in 2003 in Almere en Leeuwarden gestart. Sinds 2004 wordt de methode in diverse gemeenten toegepast. Tevens wordt op de Nederlandse Antillen en in Duitsland met de methode gewerkt.

De betrouwbaarheid en de validiteit van de methode zijn in 2006 opnieuw geëvalueerd. Uit deze evaluatie bleek dat de vragenlijst op een aantal punten verouderd was. Om deze reden is besloten om een nieuwe versie van de vragenlijst op te stellen. De resultaten die in dit rapport worden beschreven zijn met de nieuwe versie van de vragenlijst behaald.

In dit rapport worden de wijken van Harderwijk met elkaar en met het gemiddelde van Nederland, de zogenaamde baseline², vergeleken. Dit gebeurt aan de hand van de resultaten van de CtC-enquête, die onder een groot aantal jongeren in Harderwijk is afgenomen.

Noot 2 De landelijke baseline is in 2009 door DSP-groep ontwikkeld en bestaat uit 7.244 jongeren uit de volgende gemeenten: Amsterdam, Capelle aan de IJssel, Papendrecht, Alblasserdam, Hendrik-Ido-Ambacht, Sliedrecht, Dantumadeel, Dongeradeel, Kolummerland, Achtkarpenen, Goeree Overflakkee en de kernen van Westland. Bij het construeren van de baseline is rekening gehouden met de verdeling van de variabelen sekse, leeftijd, opleiding, etniciteit en woonomgeving (stedelijk of landelijk).

De enquête bevatte vragen over achtergrondvariabelen (zoals schooltype, gezinssituatie, opleidingsniveau van de ouders en taalachterstand), probleemgedragingen (o.a. jeugdcriminaliteit, geweld, problematisch alcohol- en drugsgebruik, schooluitval, aan seksualiteit gerelateerd probleemgedrag en depressie) en risico- en beschermende factoren die dit probleemgedrag in de hand kunnen werken of juist kunnen verminderen. Door de resultaten van de afzonderlijke wijken af te zetten tegen het gemiddelde van Harderwijk en het gemiddelde Nederland, wordt duidelijk welke problemen er in welke wijken spelen en kan worden overgegaan tot een gerichte oplossing. De resultaten in dit rapport betreffen geven de antwoorden weer die de jongeren op de vragen in de CtC-enquête hebben gegeven.

1.1 Risico- en beschermende factorenmodel

Het CtC-model bevatte oorspronkelijk negentien risicofactoren en tien beschermende factoren die in verband konden worden gebracht met verschillende maatschappelijk ongewenste gedragingen. Voor een uitgebreide beschrijving van het oorspronkelijke model wordt verwezen naar 'Wijken gewogen' (Jonkman, Boers, Van Dijk en Rietveld, 2006). Zoals gezegd, zijn de schalen en de items van de vragenlijst in 2006 aangepast. In de nieuwe versie van de vragenlijst worden de volgende achtergrondvariabelen, probleemgedragingen en risico- en beschermende factoren gemeten:

Gemeten achtergrondvariabelen

- geslacht
- schooltype
- gezinssituatie
- taalachtergrond
- opleidingsniveau ouders
- arbeidssituatie ouders
- leeftijd
- etniciteit

Gemeten probleemgedragingen

- geweld
- jeugddelinquentie
- alcohol- en drugsgebruik de afgelopen maand
- veelvuldig alcohol- en drugsgebruik
- schoolverzuim
- aan seksualiteit gerelateerd probleemgedrag
- depressie

Gemeten risicofactoren

Domein gezin:

- geschiedenis van probleemgedrag in het gezin
- problemen met gezinsmanagement
- conflicten in het gezin
- positieve houding van ouders ten aanzien van alcohol- en drugsgebruik
- positieve houding van ouders ten aanzien van antisociaal gedrag

Domein school:

- leerachterstanden
- gebrek aan binding met school

Domein kinderen en jongeren:

- vervreemding en opstandigheid
- betrokkenheid bij jeugdbende
- vroeg begin van antisociaal gedrag
- vroeg begin van alcohol- drugsgebruik
- positieve houding van jongere ten aanzien van alcohol- drugsgebruik
- positieve houding van jongere ten aanzien van antisociaal gedrag
- omgang met vrienden die drugs gebruiken
- omgang met vrienden die antisociaal gedrag vertonen

Domein buurt/wijk:

- gebrek aan binding met de wijk
- gebrek aan organisatie in de wijk
- hoge mate van doorstroming in de wijk
- verkrijgbaarheid van drugs en wapens
- normen die antisociaal gedrag bevorderen

Gemeten beschermende factoren

Domein gezin:

- hechtingssterkte gezin
- mogelijkheden voor positieve betrokkenheid
- beloningen voor positieve betrokkenheid

Domein school:

- mogelijkheden voor positieve betrokkenheid
- beloningen voor positieve betrokkenheid

Domein kinderen en jongeren:

- gezonde opvattingen en duidelijke normen
- sociale vaardigheden
- religie

Domein buurt/wijk:

- mogelijkheden voor positieve betrokkenheid
- beloningen voor positieve betrokkenheid

In Bijlage 1 is een omschrijving van de risico- en beschermende factoren opgenomen.

1.2 Leeswijzer

In dit rapport worden de resultaten van de eerste afname van het CtC-onderzoek in Harderwijk gepresenteerd. Hierbij wordt de volgende indeling gehanteerd. In hoofdstuk 2 wordt ingegaan op de onderzoeksverantwoording. Hoofdstuk 3, 4 en 5 bevatten de resultaten van het onderzoek. In hoofdstuk 3 gaat het om de achtergrondvariabelen en in hoofdstuk 4 komen de probleemgedragingen aan bod. Hoofdstuk 5 bevat de resultaten van de risico- en beschermende factoren. In dit hoofdstuk wordt Harderwijk eerst vergeleken met de landelijke gegevens. Vervolgens worden de resultaten van de afzonderlijke wijken van Harderwijk in grafieken afgezet tegen het gemiddelde van Harderwijk. Tot slot worden de belangrijkste resultaten in hoofdstuk 6 samengevat en worden er conclusies getrokken.

2 Onderzoeksverantwoording

2.1 Onderzoeksopzet

Het onderzoek is in het voorjaar van 2009 via internet afgenomen. Alle jongeren in Harderwijk van 12 tot en met 17 jaar werden per brief die geadresseerd was op hun huisadres benaderd. In de brief werd informatie gegeven over het doel van het onderzoek en werd uitgelegd hoe de jongeren konden deelnemen. Om de respons te verhogen maakten de jongeren –wanneer zij de enquête compleet invulden- kans op verschillende prijzen. De enquête heeft vijf weken online gestaan. Om in te loggen moesten de jongeren gebruik maken van een persoonlijke inlogcode die vermeld stond in de brief. Ter verhoging van de respons is halverwege de online-periode een rappelbrief verstuurd.

2.2 Respons

In Harderwijk wonen volgens opgave van de gemeente³ 3.190 jongeren in de leeftijd van 12 tot en met 17 jaar. Al deze jongeren zijn aangeschreven met het verzoek om deel te nemen aan het onderzoek. Dit leverde een bruikbare respons van 1.045 jongeren⁴ op. In procenten is dit 33%.

Omwille van de betrouwbaarheid van de resultaten (dat wil zeggen: de generaliseerbaarheid) zijn enkele wijken samengenomen. Onderstaande tabel bevat de verdeling van de respondenten naar wijk. Een plattegrond van Harderwijk is te vinden in de bijlage.

Tabel 2.1 Verdeling van de respondenten

	repons	percentage
Gemiddelde Harderwijk	1045	100
Binnenstad/Friesegracht	75	10
Zeebuurt	51	7
Stadsdennen/Sypel	113	15
Tw eelingstad	135	18
Stadsw eiden/Slingerbos	252	34
Drielanden	200	27
Frankrijk	136	18
Hierden/buitengebied	83	11

Uit betrouwbaarheidsanalyses is gebleken dat de betrouwbaarheid in de Zeebuurt lager is dan in de overige wijken. Dit heeft te maken met de relatief kleine omvang van de wijk. In de Zeebuurt werd een betrouwbaarheid van 90% behaald, terwijl de betrouwbaarheid in de overige wijken rond de 95% ligt. Dit betekent dat de resultaten van de Zeebuurt met enige voorzichtigheid moeten worden geïnterpreteerd.

Noot 3 gegevens zijn per 1 januari 2009

Noot 4 In totaal vulden 1.053 jongeren de vragenlijst in. 8 jongeren waren ouder dan 17 jaar en zijn daarom niet meegenomen in de analyses.

Verder is bekeken of er per wijk voldoende jongeren aan het onderzoek deelnamen en of de variabelen sekse en leeftijd representatief verdeeld waren onder de respondenten. In de volgende gevallen bleek dit niet zo te zijn:

- Vergeleken met de aantallen in de populatie, namen er gemeentebreed in Stadsdennen/Sypel en in Tweelingstad minder jongeren deel aan het onderzoek en in Drielanden en in Frankrijk meer.
- In Stadsdennen/Sypel namen relatief iets te weinig meisjes deel aan het onderzoek.
- In Drielanden was het percentage 17-jarigen aan de lage kant.

Door middel van wegingen is voor deze afwijkingen gecorrigeerd. Na weging is een respons ontstaan die representatief is voor de in Harderwijk woonachtige jongeren van 12 tot en met 17 jaar.

In onderstaande tabellen worden de verdelingen van de variabelen leeftijd en sekse weergegeven. Het betreft ongewogen gegevens. De gewogen gegevens met betrekking tot deze variabelen komen in het volgende hoofdstuk aan bod.

Tabel 2.2a Verdeling naar leeftijd voor weging (percentages)

	leeftijd						totaal
	12	13	14	15	16	17	
Baseline	14	17	18	18	16	17	100
Gemiddelde Harderwijk	20	17	19	16	15	13	100
Binnenstad/Friesegracht	23	16	12	12	24	13	100
Zeebuurt	16	16	20	6	22	22	100
Stadsdennen/Sypel	16	21	18	21	12	12	100
Tweelingstad	22	14	15	19	18	13	100
Stadsw eiden/Slingerbos	17	18	18	17	17	13	100
Drielanden	22	18	21	17	13	11	100
Frankrijk	21	17	22	14	12	14	100
Hierden/buitengebied	23	16	25	8	10	18	100

Tabel 2.2b Verdeling naar sekse voor weging (percentages)

	geslacht		totaal
	jongen	meisje	
Baseline	50	50	100
Gemiddelde Harderwijk	45	55	100
Binnenstad/Friesegracht	40	60	100
Zeebuurt	49	51	100
Stadsdennen/Sypel	44	56	100
Tweelingstad	43	57	100
Stadsw eiden/Slingerbos	45	55	100
Drielanden	47	53	100
Frankrijk	43	57	100
Hierden/buitengebied	48	52	100

3 Achtergrondkenmerken

In dit hoofdstuk worden de scores op de achtergrondkenmerken weergegeven. Voor interpretatie van de resultaten binnen een wijk kunnen de percentages in de grafieken en de tabellen worden vergeleken met het gemiddelde van Harderwijk en met de landelijke gemiddelden (de CtC-baseline).

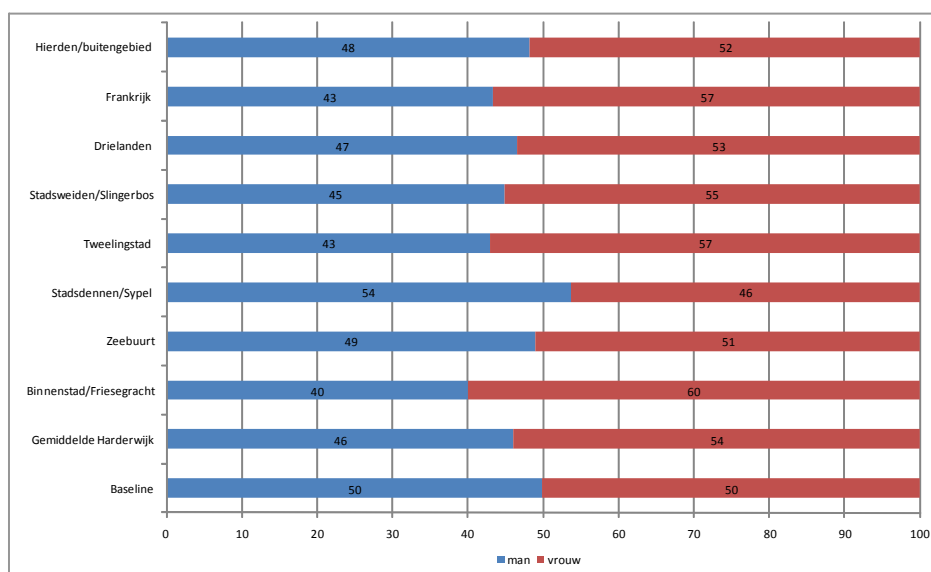
In onderstaande tabellen en grafieken worden respectievelijk de resultaten van de variabelen leeftijd, geslacht, schooltype, etniciteit, gezinssituatie taalachtergrond, opleidingsniveau en werksituatie ouders gepresenteerd. Het betreft gewogen gegevens.

Tabel 3.1 Leeftijd na weging (percentages)

	leeftijd						totaal
	12	13	14	15	16	17	
Baseline	14	17	18	18	16	17	100
Gemiddelde Harderwijk	19	17	18	16	15	14	100
Binnenstad/Friesegracht	23	16	12	12	24	13	100
Zeebuurt	16	16	20	6	22	22	100
Stadsdennen/Sypel	16	23	18	20	12	11	100
Tweelingstad	22	14	15	19	18	13	100
Stadswelden/Slingerbos	17	18	18	17	17	13	100
Drielanden	17	15	18	18	15	17	100
Frankrijk	21	17	22	14	12	14	100
Hierden/buitengebied	23	16	25	8	10	18	100

Uit bovenstaande tabel blijkt dat de leeftijdsverdeling van de jongeren in Harderwijk redelijk goed overeenkomt met de leeftijdsverdeling van de jongeren in de CtC-baseline.

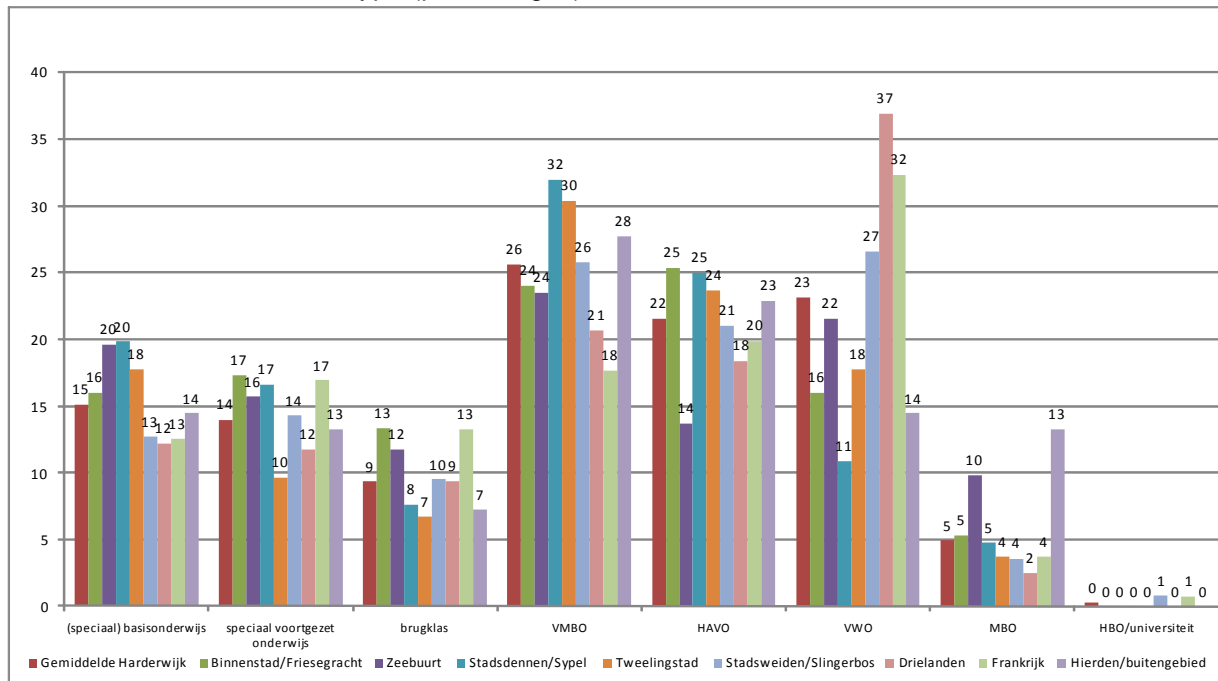
Grafiek 3.1 Geslacht na weging (percentages)



Ook de sekse van de jongeren wijkt niet veel af van de CtC-baseline.

In grafiek 3.2 wordt weergegeven welk schooltype de jongeren volgen. Omdat de variabele 'schooltype' in iedere gemeente verschillend wordt gemeten, kan geen vergelijking met eerdere onderzoeken worden gemaakt.

Grafiek 3.2 Schooltype (percentages)



Uit de grafiek blijkt dat relatief veel jongeren uit Stadsdennen/Sypel en Tweelingstad hebben aangegeven dat zij VMBO volgen. In Drielanden en in Frankrijk geven relatief veel jongeren aan dat zij op het VWO zitten.

In tabel 3.2 komt de etniciteit van de jongeren aan bod. Er wordt zowel naar het geboorteland van de jongere zelf gekeken, als het geboorteland van de ouders.

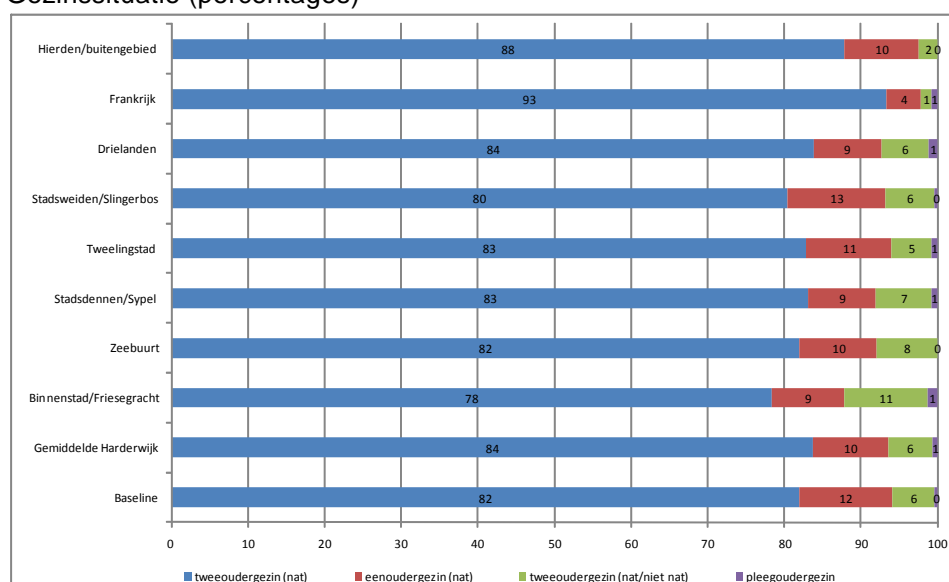
Tabel 3.2 Etniciteit (percentages)

	ned	sur	ant/ar	turks	marok	indon	overig	totaal
Baseline	81	2	1	2	2	1	11	100
Gemiddelde Harderwijk	85	1	0	5	3	1	6	100
Binnenstad/Friesegracht	88	0	0	1	0	3	8	100
Zeebuurt	88	0	0	2	6	0	4	100
Stadsdennen/Sypel	75	0	0	13	6	1	4	100
Tweelingstad	78	0	0	6	8	0	8	100
Stadsw eiden/Slingerbos	80	4	0	4	2	0	10	100
Drielanden	91	2	0	4	0	0	3	100
Frankrijk	94	0	0	1	0	1	4	100
Hierden/buitengebied	94	1	0	2	0	0	2	100

In Harderwijk heeft 85% van de jongeren de Nederlandse etniciteit. Dit is iets hoger dan het percentage in de CtC-baseline, dat gelijk is aan 81%. In Stadsdennen/Sypel en Tweelingstad wonen relatief weinig jongeren met de Nederlandse etniciteit. In Stadsdennen/Sypel hebben veel jongeren aangegeven dat ze van Turkse afkomst zijn en in de Tweelingstad gaven veel jongeren aan dat zij van Marokkaanse afkomst zijn. In de wijken Frankrijk en Hierden/buitengebied wonen relatief veel jongeren van Nederlandse afkomst.

In het onderzoek is tevens gevraagd naar de gezinssituatie van de jongeren. Analoog aan de wijze waarop het CBS deze gegevens presenteert wordt hierbij onderscheid gemaakt tussen gezinnen waarin zowel de natuurlijke moeder als de natuurlijke vader deel uitmaken van het gezin (tweeoudergezin nat), gezinnen waarin één natuurlijke ouder afwezig is (eenoudergezin nat en tweeoudergezin nat/niet nat) en gezinnen waarin beide natuurlijke ouders geen deel uitmaken van het gezin (pleegoudergezin).

Grafiek 3.3 Gezinsituatie (percentages)

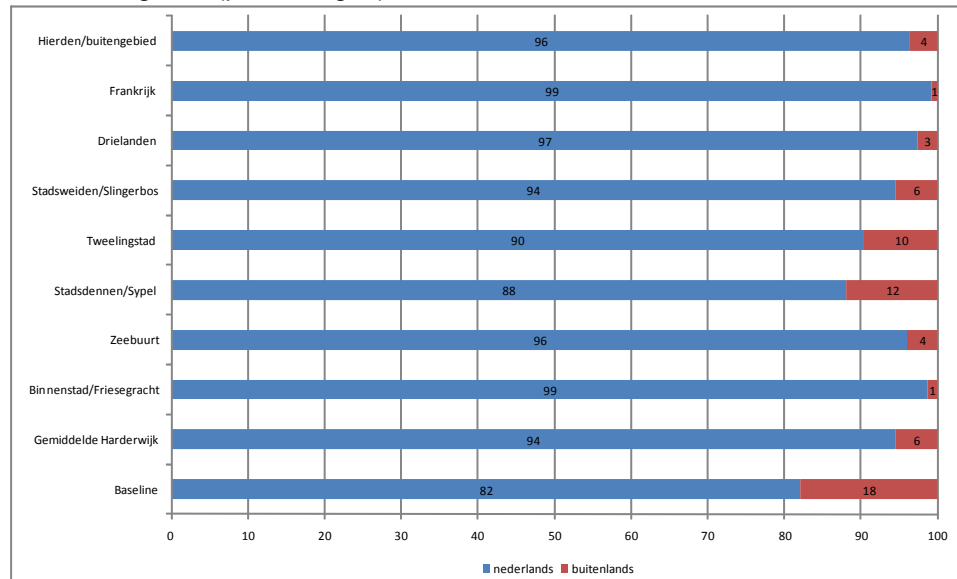


In Harderwijk groeit 84% van de jongeren op in een gezin waarin beide natuurlijke ouders aanwezig zijn. Landelijk is dit percentage vergelijkbaar, namelijk 82%. In Frankrijk groeien jongeren het vaakst op in een gezin waarin beide natuurlijke ouders aanwezig zijn (93%).

Eenoudergezinnen komen landelijk bij 12% van de jongeren voor. In Harderwijk is dit percentage iets lager, namelijk 10%. Eenoudergezinnen komen het vaakst voor in Stadsweiden/Slingerbos (13%) en het minst vaak in Frankrijk (4%).

In het onderzoek is gevraagd welke taal de jongeren thuis spreken. De resultaten worden in de volgende grafiek weergegeven.

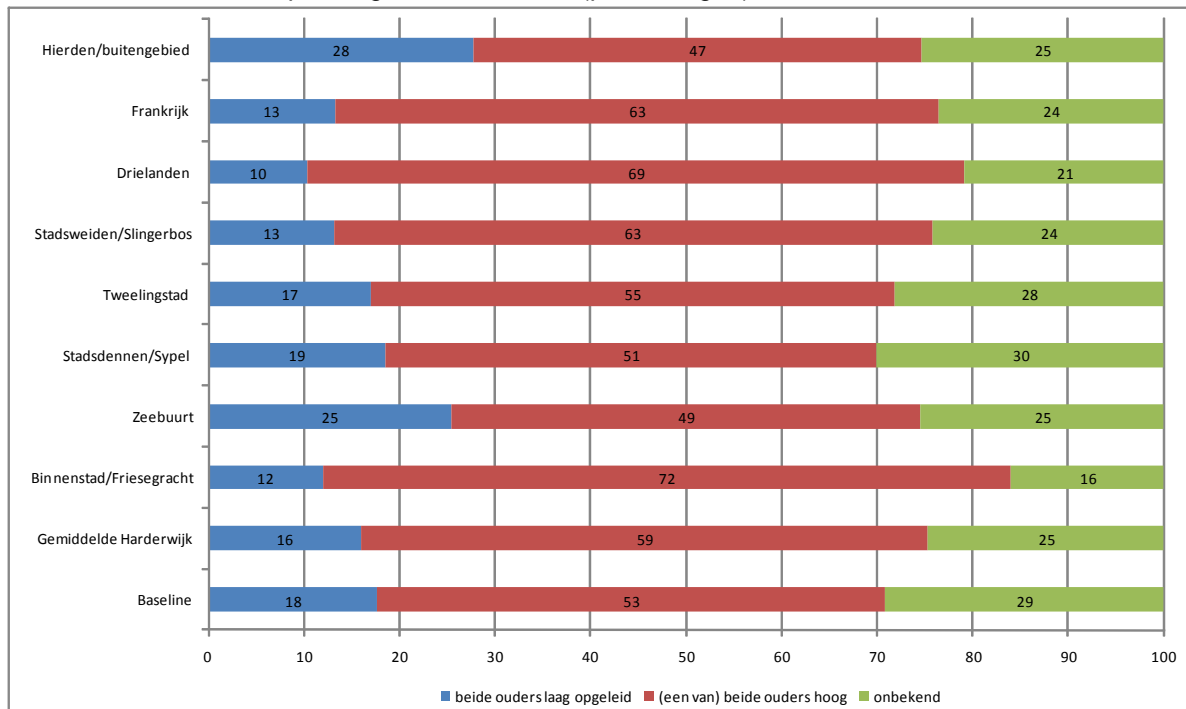
Grafiek 3.4 Taalachtergrond (percentages)



In Harderwijk heeft gemiddeld 94% van de jongeren aangegeven dat zij een Nederlandse taalachtergrond hebben. Landelijk is dit percentage lager, namelijk 82%. In Stadsdennen/Sypel is het percentage jongeren met een Nederlandse taalachtergrond het laagst. Dit komt overeen met het relatief hoge percentage jongeren met een niet-Nederlandse etniciteit in deze wijk.

De volgende tabel bevat gegevens over het opleidingsniveau van de ouders van de jongeren. Er wordt onderscheid gemaakt tussen een hoog en een laag niveau. Een ouder wordt ingedeeld bij de hoog opgeleiden als hij/zij voor het laatst middelbaar beroepsonderwijs, hoger beroepsonderwijs en/of universiteit heeft gevolgd. Als het laatst gevolgde onderwijs lagere school, lager beroepsonderwijs en/of middelbare school is, valt de ouder onder de laag opgeleiden.

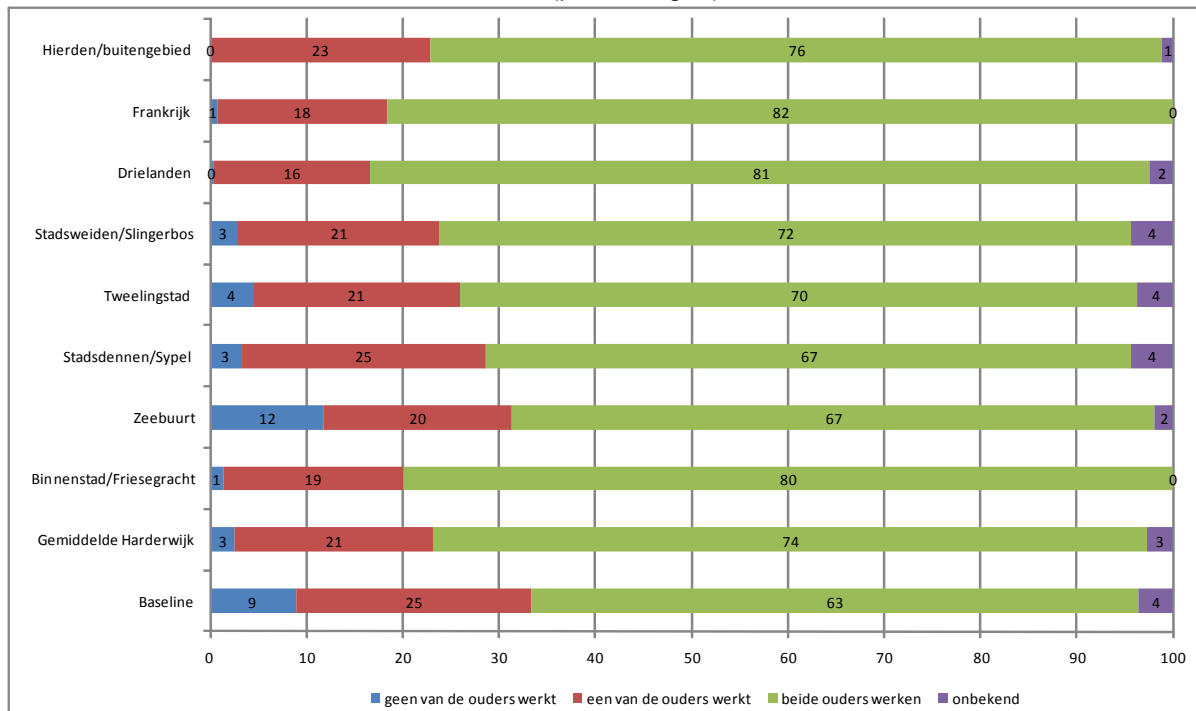
Grafiek 3.5 Opleidingsniveau ouders (percentages)



In Harderwijk geeft 16% van de jongeren aan dat allebei hun ouders laag zijn opgeleid. Landelijk werd een vergelijkbaar percentage gevonden, namelijk 16%. In de Zeebuurt en in Hierden/buitengebied wonen relatief veel jongeren waarvan beide ouders laag opgeleid zijn (respectievelijk 25% en 28%) en in Drielanden, Binnengracht/Friesegracht, Frankrijk en Stadsweiden/Slingerbos relatief weinig (respectievelijk 10%, 12%, 13% en 13%).

In onderstaande grafiek wordt ingegaan op de arbeidssituatie van de ouders. Een ouder wordt in de grafiek meegenomen als werkend als deze een baan heeft, ongeacht het aantal uren per week.

Grafiek 3.6 Arbeidssituatie ouders (percentages)



Landelijk geeft 9% van de jongeren aan dat allebei hun ouders werkloos zijn. Gemiddeld ligt dit percentage in Harderwijk lager, namelijk 3%. Wanneer naar de afzonderlijke wijken gekeken wordt, blijkt dat de Zeebuurt op dit punt zeer negatief scoort. In deze wijk heeft namelijk 12% van de jongeren aangegeven dat allebei hun ouders geen werk hebben.

De resultaten met betrekking tot de achtergrondvariabelen kunnen als volgt worden samengevat:

- Leeftijd: de leeftijdsverdeling van de jongeren in Harderwijk komt redelijk overeen met de leeftijdsverdeling van de jongeren in de CtC-baseline;
- Geslacht: ditzelfde geldt voor het geslacht van de jongeren.
- Schooltype: in Stadsdennen/Sypel en Tweelingstad volgen veel jongeren VMBO-onderwijs en in Drielanden en in Frankrijk volgen veel jongeren VWO-onderwijs.
- Etniciteit: in Stadsdennen/Sypel wonen relatief veel Turkse jongeren en in Tweelingstad relatief veel Marokkaanse jongeren. Het percentage autochtone jongeren is het hoogst in de wijken Frankrijk en Hierden/buitengebied.
- Gezinsituatie: eenoudergezinnen komen het vaakst voor in Stadweiden/Slingerbos en het minst vaak in Frankrijk.
- Taalachtergrond: in Harderwijk wonen meer jongeren met een Nederlandse taalachtergrond dan landelijk. In Stadsdennen/Sypel is het percentage jongeren met een Nederlandse taalachtergrond het laagst.
- Opleidingsniveau ouders: in de Zeebuurt en in Hierden/buitengebied geven jongeren het vaakst aan dat allebei hun ouders laag zijn opgeleid.
- Arbeidssituatie ouders: vergeleken met de landelijke baseline wonen gemiddeld in Harderwijk weinig jongeren waarvan beide ouders werkloos zijn. In de Zeebuurt wonen relatief veel jongeren waarvan beide ouders werkloos zijn.

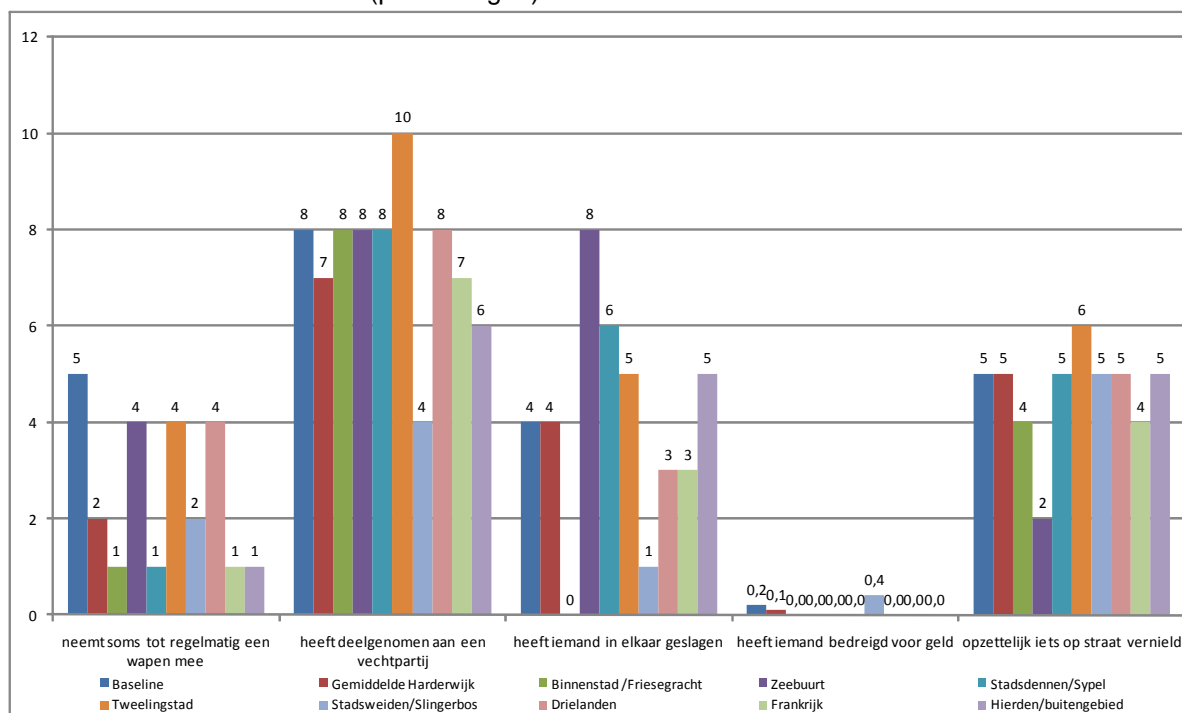
4 Probleemgedrag

In dit hoofdstuk komen verschillende probleemgedragingen aan bod die te maken hebben met geweld, jeugddelinquentie, roken, alcohol- en drugsgebruik, schoolverzuim, seksualiteit en depressie. De balkjes in de grafieken representeren de percentages jongeren die hebben aangegeven dat zij zich schuldig hebben gemaakt aan het probleemgedrag of dat dit hen overkomen is.

4.1 Geweld en jeugddelinquentie

In deze paragraaf wordt ingegaan op probleemgedragingen die onder de noemer 'geweld' en 'jeugddelinquentie' vallen. Er is telkens gevraagd of de jongeren zich in de afgelopen 12 maanden schuldig hebben gemaakt aan het gedrag.

Grafiek 4.1 Geweld (percentages)



Landelijk geeft 5% van de jongeren aan dat zij soms tot regelmatig een wapen bij zich dragen. In Harderwijk ligt dit percentage lager, namelijk 2%. In de Zeebuurt, Tweelingstad en Drielanden geeft 4% van de jongeren aan dit te doen.

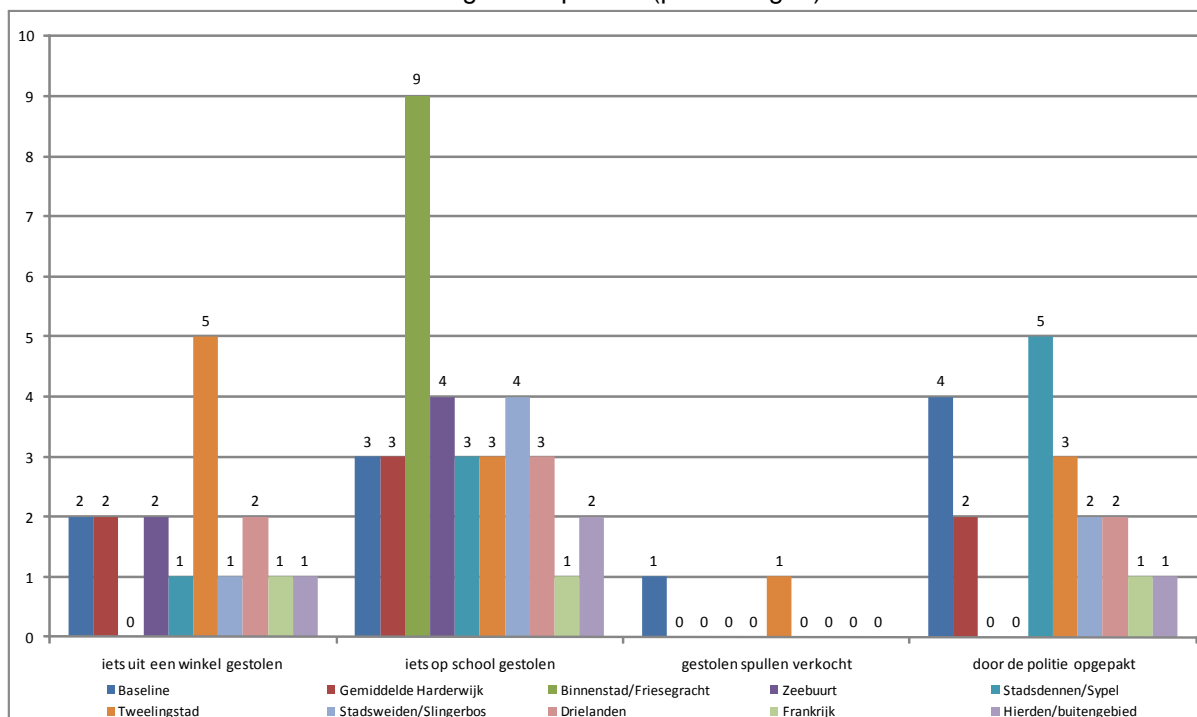
Deelname aan een vechtpartij komt in Harderwijk ongeveer in gelijke mate voor als in de rest van Nederland (Harderwijk 7%, baseline 8%). In Tweelingstad geven de jongeren het vaakst aan dat zij gevochten hebben (10%) en in Stadsweiden/Slingerbos het minst vaak (4%).

Het in elkaar slaan van iemand anders komt in Harderwijk in dezelfde mate voor als in de rest van Nederland, namelijk 4%. In de Zeebuurt komt dit dubbel zo vaak voor (8%). In Stadsdennen/Sypel geeft geen van de jongeren aan dat zij zich hieraan schuldig gemaakt hebben en in Stadsweiden/Slingerbos slechts een zeer klein percentage (1%).

Bedreigingen voor geld komen zowel in Harderwijk, als in de baseline nauwelijks voor.

Tot slot komt het opzettelijk vernielen van iets op straat in Harderwijk in dezelfde mate voor als landelijk, namelijk 5%. Binnen Harderwijk valt op dat de jongeren in de Zeebuurt het minst vaak aangegeven dat zij iets op straat vernield hebben (2%).

Grafiek 4.2 Jeugddelinquentie (percentages)



Winkeldiefstal komt in Harderwijk even vaak voor als in de rest van Nederland (2%). Opvallend is dat de jongeren in Tweelingstad ruim dubbel zo vaak hebben aangegeven dat zij iets uit een winkel meegenomen hebben zonder te betalen.

Ook diefstal op school komt onder de jongeren uit Harderwijk even vaak voor als onder de jongeren in de rest van Nederland (3%). Binnenstad/Friesegracht scoort op dit punt zeer slecht: bijna 1 op de 10 jongeren geeft aan dat zij iets op school hebben gestolen.

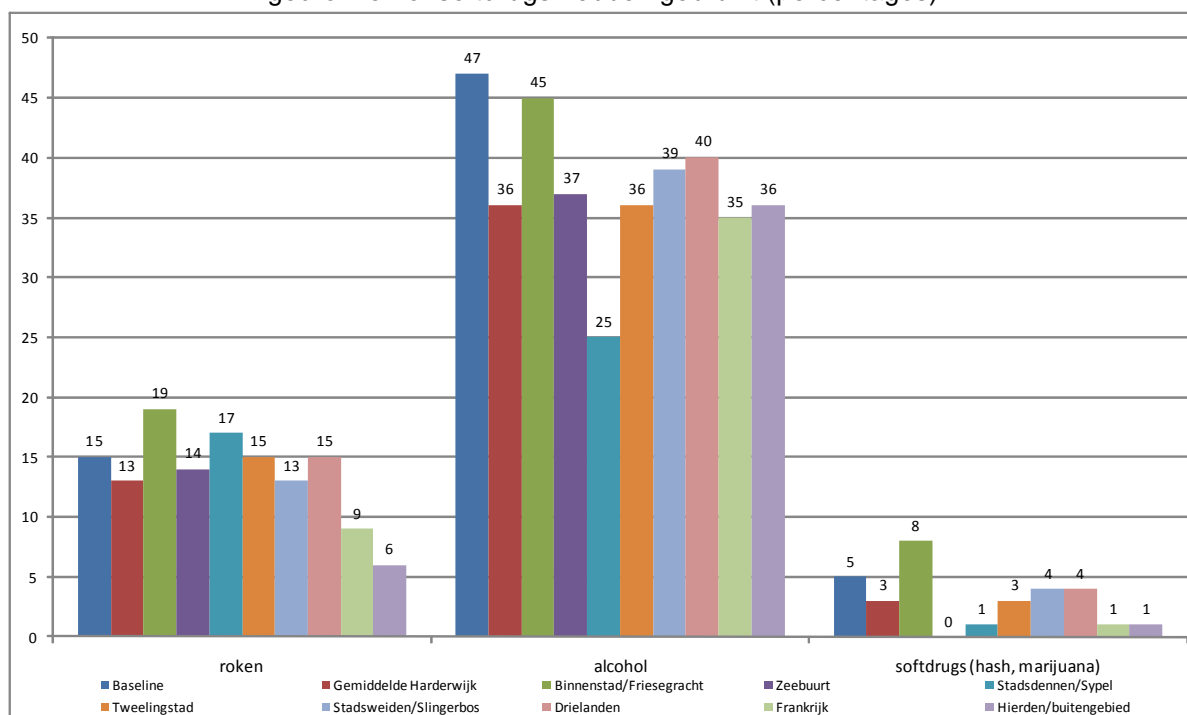
Wat betreft de verkoop van gestolen spullen zijn geen bijzonderheden te vermelden. Zowel in Harderwijk, als in de baseline komt deze gedraging nauwelijks voor.

Tot slot het opgepakt worden door de politie: Van de jongeren in Nederland geeft 4% aan dit hen in de afgelopen 12 maanden is overkomen. In Harderwijk is dit percentage de helft (2%). In Stadsdennen/Sypel wonen de meeste jongeren die hebben aangeven dat de politie hen oppakte omdat ze iets hadden gedaan (5%).

4.2 Problematisch roken, alcohol- en drugsgebruik

In onderstaande grafiek worden de percentages jongeren weergegeven die de afgelopen maand hebben gerookt, alcohol hebben gedronken en drugs hebben gebruikt. Wat drugs betreft wordt onderscheid gemaakt tussen softdrugs, XTC, harddrugs en andere drugs (valium, poppers, lijm). Verder wordt ingegaan op het veelvuldig gebruik van sigaretten, alcohol en softdrugs.

Grafiek 4.3a Jongeren die de afgelopen maand gerookt hebben, alcohol hebben gedronken of softdrugs hebben gebruikt (percentages)

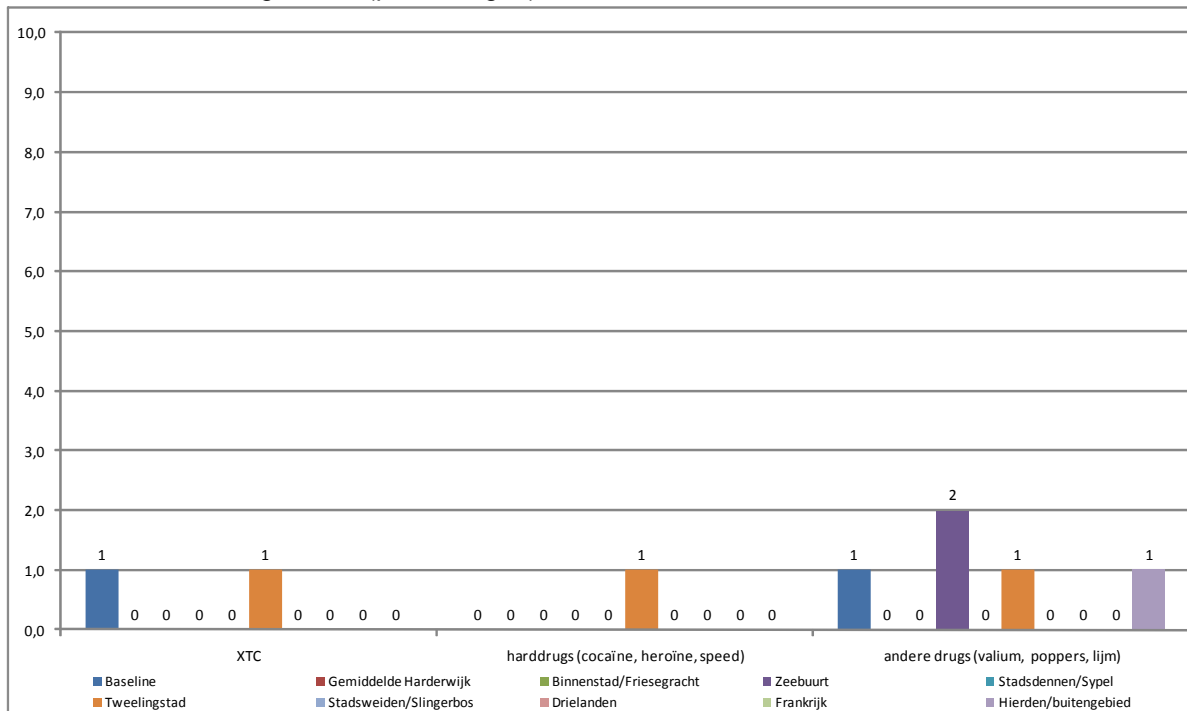


Landelijk geeft 15% van de jongeren aan dat zij de afgelopen maand sigaretten hebben gerookt. Het gemiddelde percentage in Harderwijk is 13%. Wat het roken in de afgelopen maand betreft is er dus geen groot verschil. Wanneer de afzonderlijke wijken met elkaar vergeleken worden, valt op dat relatief veel jongeren uit Binnenstad/Friese gracht hebben aangegeven dat ze in de afgelopen maand hebben gerookt (19%). Er wordt het minst gerookt in Frankrijk (9%) en in Hierden/buitengebied (6%).

Gemiddeld gaf 47% van de jongeren in de baseline aan dat zij in de afgelopen maand alcohol hebben gedronken. In Harderwijk is dit percentage met 36% aanzienlijk lager. In Binnenstad/Friese gracht geven jongeren het vaakst aan dat zij in de afgelopen maand een glas alcohol hebben geheven (45%) en in Stadsdennen/Sypel het minst vaak (25%).

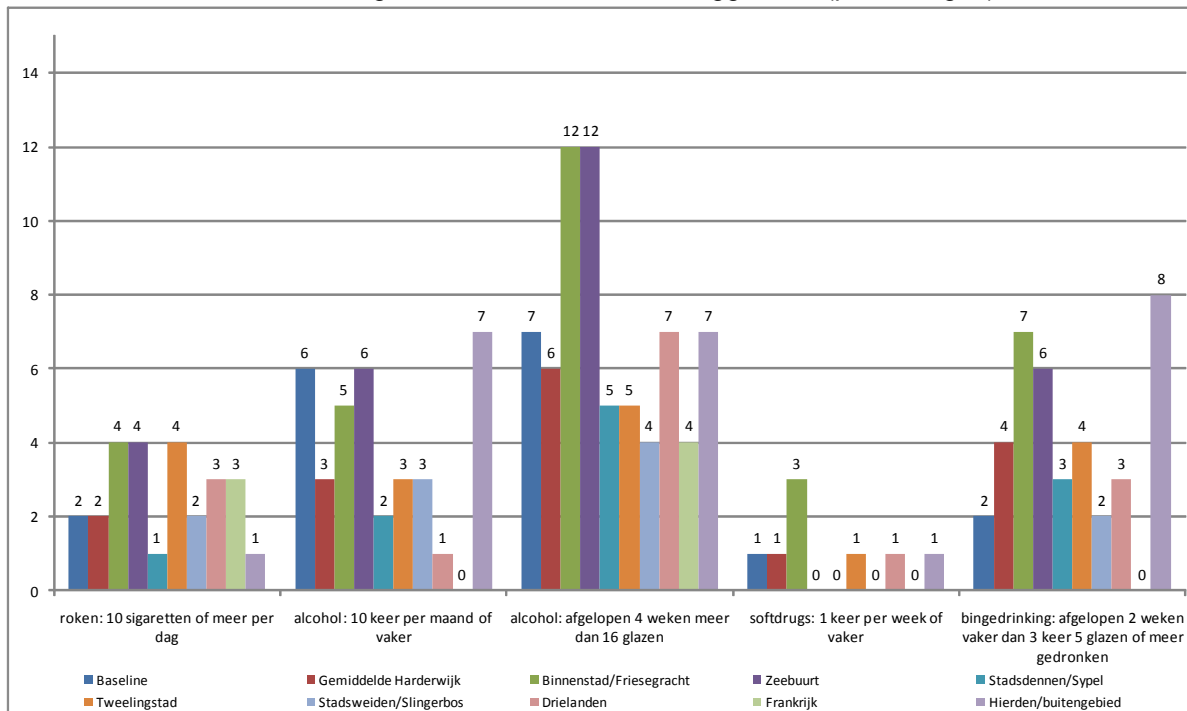
Verder blijkt uit de grafiek dat er in Harderwijk minder wordt geblowd dan in de rest van Nederland (3%, baseline 5%). Binnen Harderwijk wordt het meest geblowd in Binnenstad/Friesegracht (8%) en het minst in Stadsdennen/Sypel, Frankrijk en Hierden/Buitengebied (alle 1%) en de Zeebuurt (0%).

Grafiek 4.3b Jongeren die de afgelopen maand XTC, harddrugs of andere drugs hebben gebruikt (percentages)



Landelijk geeft 1% van de jongeren aan dat zij de afgelopen maand XTC of andere drugs (valium, poppers, lijm) hebben gebruikt. In Harderwijk is dit percentage gemiddeld 0%. In de Zeebuurt geven de jongeren het vaakst aan dat zij andere drugs hebben gebruikt in de afgelopen maand (2%).

Grafiek 4.4 Veelvuldig roken, alcohol- en softdruggebruik (percentages)



Veelvuldig roken (dat wil zeggen het roken van 10 of meer sigaretten per dag) komt in Harderwijk in vergelijkbare mate voor als in de rest van Nederland (beide 2%). Binnen Harderwijk wordt het vaakst veelvuldig gerookt in Binnenstad/Friesegracht, de Zeebuurt en Tweelingstad (alle 4%) en het minst vaak in Stadsdennen/Sypel en Hierden/buitengebied (beide 1%).

Van de Harderwijkse jongeren geeft 3% aan dat zij tien keer per maand of vaker alcohol drinken. Dit percentage is de helft van het landelijke percentage (6%). In de Zeebuurt en in Hierden/buitengebied geven jongeren het vaakst aan dat zij in de afgelopen maand veelvuldig gedronken hebben (respectievelijk 6% en 7%) en in Drielanden het minst vaak (1%). In Frankrijk geeft geen van de jongeren aan dat zij in de afgelopen maand 10 keer of vaker alcohol gedronken hebben.

In de vragenlijst is tevens aan de jongeren gevraagd of ze in de afgelopen vier weken 16 glazen alcohol of meer in één keer hebben gedronken. Wat betreft deze variabele verschilt Harderwijk niet veel van het landelijke gemiddelde (Harderwijk 6%, baseline 7%). Binnen Harderwijk valt wel op dat relatief veel jongeren uit Binnenstad/Friesegracht en uit de Zeebuurt hebben aangegeven dat zij hebben gedaan (12%).

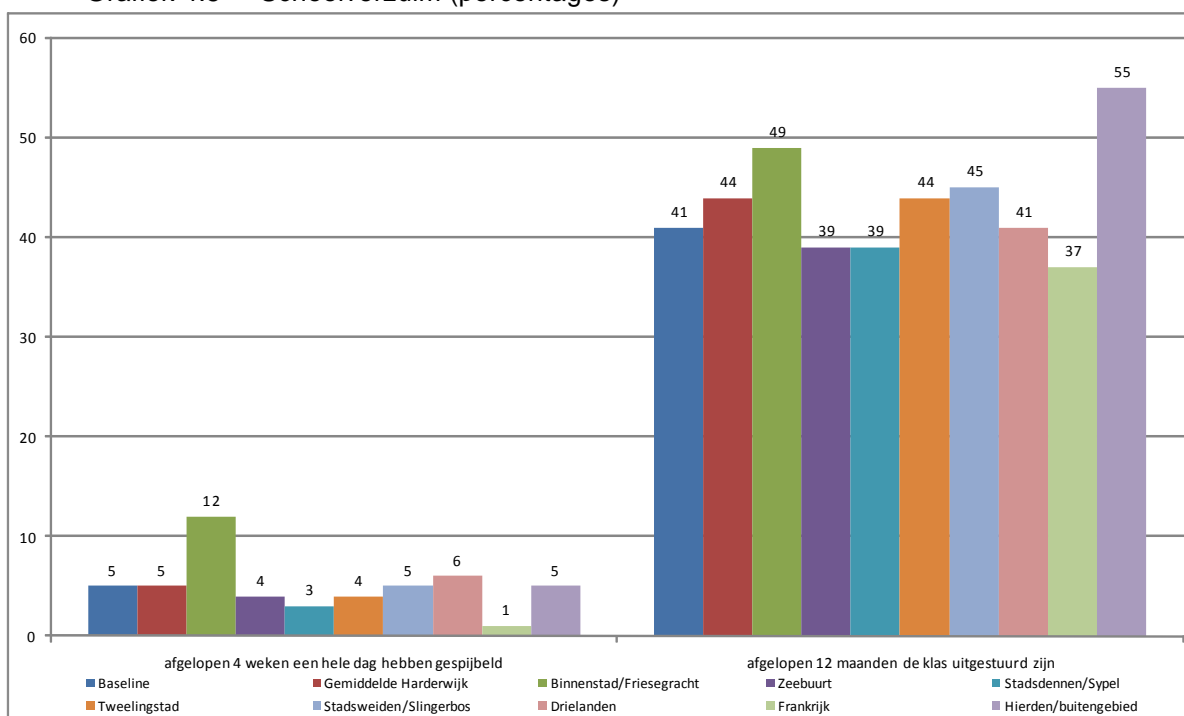
Wat het gebruik van softdrugs betreft worden er geen opvallende verschillen met de het landelijke gemiddelde gevonden. Zowel in Harderwijk, als in Nederland geeft gemiddeld 1% van de jongeren aan dat zij eenmaal per week of vaker softdrugs consumeren. In Binnengracht/Friesegracht ligt dit percentage met 3% iets hoger.

Tot slot het bingedrinken: landelijk geeft 2% van de jongeren aan dat zij in de afgelopen 2 weken vaker dan drie keer vijf glazen alcohol of meer hebben gedronken. In Harderwijk is dit percentage met 4% twee keer zo hoog. Jongeren in Hierden/buitengebied, Binnenstad/Friesegracht en de Zeebuurt geven het meest vaak aan dat zij hieraan tijd hebben besteed (respectievelijk 8%, 7% en 6%).

4.3 Schoolverzuim

In onderstaande grafiek staan de gegevens over schoolverzuim.

Grafiek 4.5 Schoolverzuim (percentages)



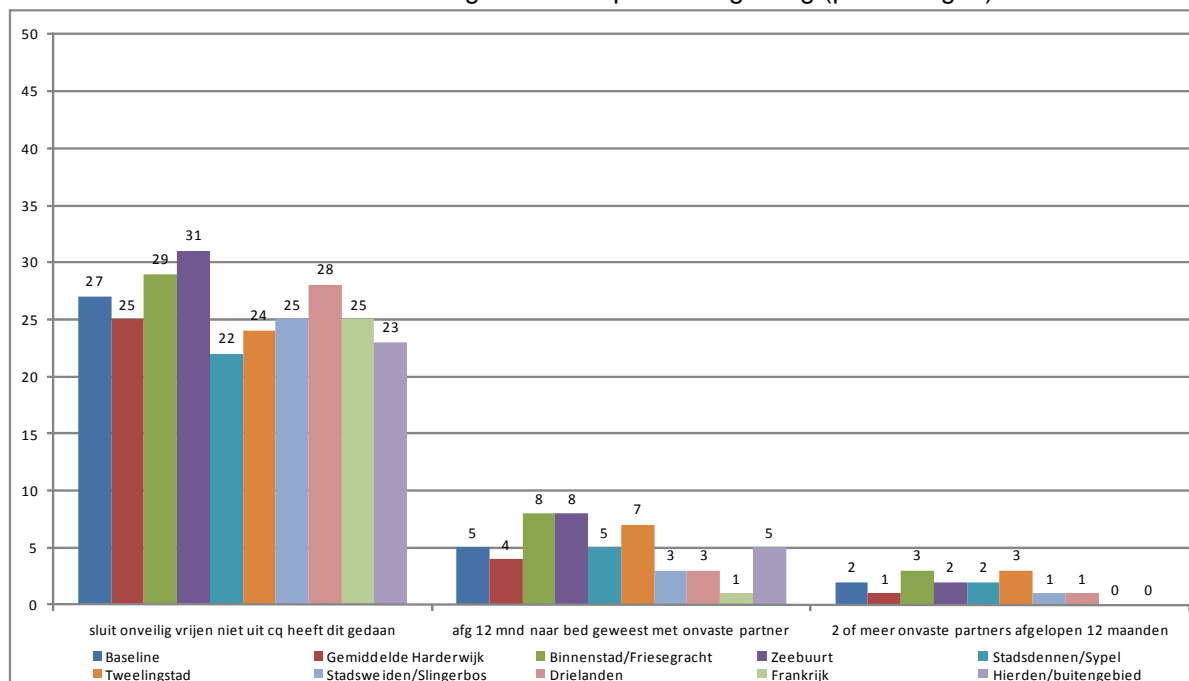
Gemiddeld geeft 5% van de jongeren in Nederland aan dat zij de afgelopen vier weken een hele dag of meer hebben gespijbeld. Dit percentage is hetzelfde in Harderwijk. In Binnenstad/Friesegracht geven jongeren het vaakst aan dat ze spijbelden (12%). Spijbelen komt het minst vaak voor in Frankrijk (1%).

De klas uitgestuurd worden komt in Harderwijk iets vaker voor dan in de rest van Nederland (44%, baseline 41%). In Frankrijk, de Zeebuurt en Stadsdennen/Sypel wordt het minst vaak gespijbeld (respectievelijk 37%, 29% en 39%) en in Hierden/buitengebied spijbelen jongeren het vaakst (55%).

4.4 Aan seksualiteit gerelateerd probleemgedrag

In deze paragraaf komt het aan seksualiteit gerelateerde probleemgedrag aan bod.

Grafiek 4.6a Aan seksualiteit gerelateerd probleemgedrag (percentages)

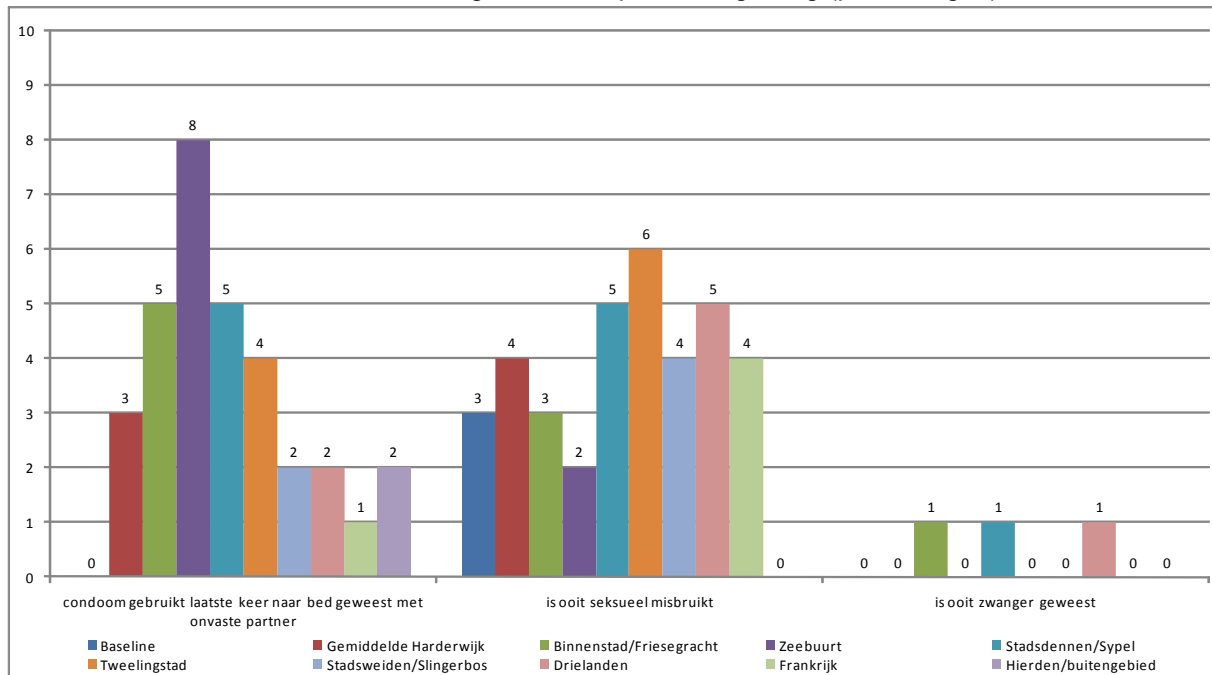


In Harderwijk geeft 25% van de jongeren aan dat zij onveilig vrijen niet uitsluiten of al wel eens gedaan hebben. Landelijk werd een vergelijkbaar percentage gevonden (27%). De Zeebuurt scoort wat dit betreft het hoogst (31%) en Stadsdennen/Sypel het laagst (22%).

Verder geeft 4% van de Harderwijkse jongeren aan dat ze in de afgelopen 12 maanden met een niet vaste partner naar bed zijn geweest. Landelijk werd een vergelijkbaar percentage gevonden, namelijk 5%. In Binnenstad/Friesegracht en in de Zeebuurt geven jongeren het vaakst aan dat zij met een niet vaste partner naar bed zijn geweest (8%) en in Frankrijk het minst vaak (1%).

Aan de jongeren die hebben aangegeven dat ze in de afgelopen 12 maanden met een niet vaste partner naar bed zijn geweest is tevens gevraagd naar het aantal niet vaste partners. Zowel in de baseline, als gemiddeld in Harderwijk geeft 1% van de jongeren aan dat dit er twee of meer waren. In Binnenstad/Friesegracht en in Tweelingstad wonen de meeste jongeren die hebben aangegeven dat dit het geval is (3%).

Grafiek 4.6b Aan seksualiteit gerelateerd probleemgedrag (percentages)



Van de Harderwijkse jongeren die hebben aangegeven dat zij in de afgelopen 12 maanden met een niet vaste partner naar bed zijn geweest, geeft 3% aan dat zij een condoom gebruikt hebben. Jongeren in de Zeebuurt gebruiken het vaakst een condoom (8%) en jongeren in Frankrijk het minst vaak (1%).

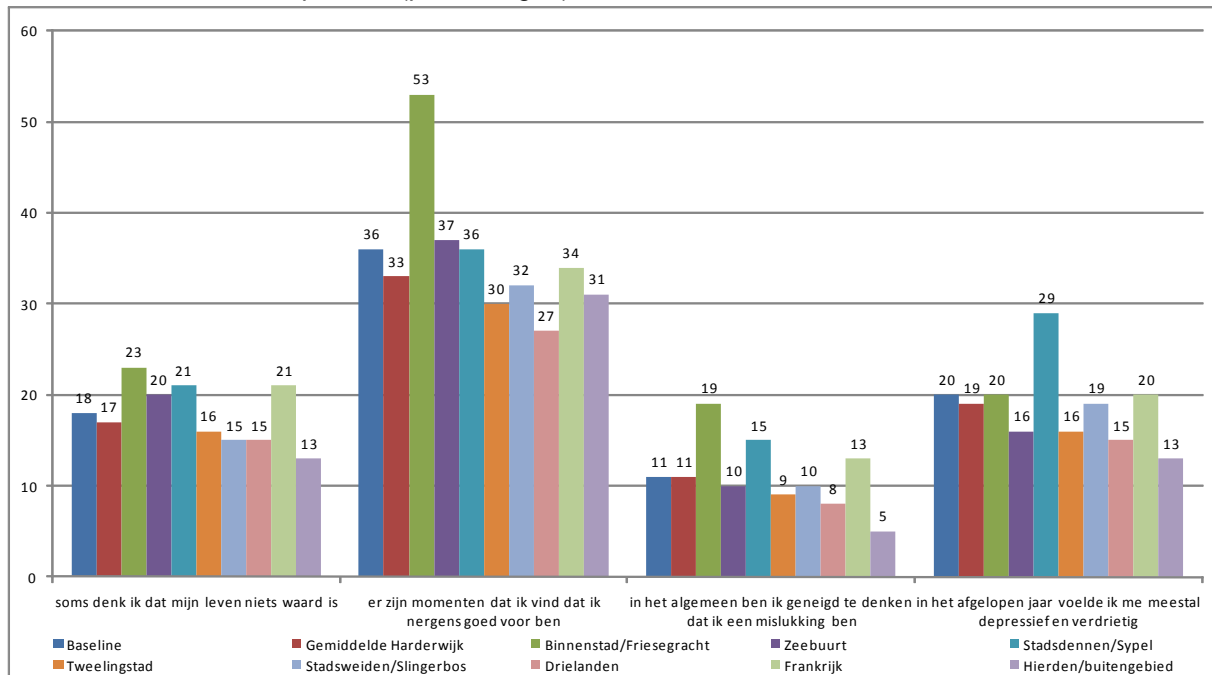
Seksueel misbruik wordt gemiddeld door 4% van de jongeren in Harderwijk gerapporteerd. Landelijk werd een vergelijkbaar percentage gevonden (3%). Seksueel misbruik komt het vaakst voor in Tweelingstad (6%) en het minst vaak in de Zeebuurt (2%) en in Hierden/buitengebied (0%).

In de wijken Binnenstad/Friesegracht, Stadsdennen/Sypel en Drielanden geeft 1% van de meisjes aan dat zij ooit zwanger geweest zijn.

4.5 Depressie

In onderstaande grafiek wordt ingegaan op depressieve gevoelens onder jongeren.

Grafiek 4.7 Depressie (percentages)



Uit de grafiek blijkt dat de jongeren uit Harderwijk in ongeveer dezelfde mate te kampen hebben met sombere gedachten als de jongeren in de rest van de Nederland. Binnen Harderwijk scoren de jongeren uit Binnenstad/Friesegracht het ongunstigst op drie van de vier gemeten variabelen.

4.6 Samenvatting

De resultaten uit dit hoofdstuk kunnen als volgt worden samengevat:

- Geweld: vergeleken met het landelijke gemiddelde scoren de jongeren in Harderwijk vergelijkbaar als het gaat om gewelddadig gedrag. Alleen het soms tot regelmatig meenemen van een wapen komt in Harderwijk in mindere mate voor.
- Jeugddelinquentie: ook de gedragingen die gerelateerd zijn aan jeugddelinquentie komen in Harderwijk in ongeveer dezelfde mate voor als in de rest van Nederland. Uitzondering hierop vormt het opgepakt zijn door de politie. Dit komt in Harderwijk minder vaak voor. Verder valt op dat de jongeren in Tweelingstad vaak hebben aangegeven dat ze zich schuldig hebben gemaakt aan winkeldiefstal en dat de jongeren uit Binnenstad/Friesegracht vaak hebben aangegeven dat ze iets gestolen hebben op school.
- Roken, alcohol en drugs: in Binnenstad/Friesegracht geven jongeren het vaakst aan dat ze afgelopen maand hebben gerookt en in Frankrijk en Hierden/buitengebied het minst vaak. Vergeleken met de baseline wonen er in Harderwijk weinig jongeren die hebben aangegeven dat ze in de afgelopen maand alcohol gedronken hebben. Binnen Harderwijk komt alcoholgebruik in de afgelopen maand het vaakst voor in Binnenstad/Friesegracht en het minst vaak in Stadsdennen/Sypel. Het softdruggebruik is het hoogst in Binnenstad/Friesegracht.
- XTC, harddrugs en andere drugs: er worden geen bijzonderheden gevonden.

- Schoolverzuim: er wordt het meest gespijbeld in Binnenstad/Friese gracht. De jongeren uit Hierden/buitengebied worden het vaakst de klas uitgestuurd.
- Aan seksualiteit gerelateerd probleemgedrag: de jongeren uit de Zeebuurt heven het vaakst aan dat ze onveilig vrijen niet uitsluiten of al eens gedaan hebben. Seksueel misbruik komt het meest voor in Tweelingstad.
- Depressie: de jongeren uit Binnenstad/Friese gracht geven het vaakst aan dat zij sombere gedachten hebben.

5 Risico- en beschermende factoren

In dit hoofdstuk komen de resultaten van de risico- en de beschermende factoren aan bod. De factorscores worden samengesteld aan de hand van de afzonderlijke scores op de vragen die bepalend zijn voor de betreffende factor. Oorspronkelijk worden de factorscores getransformeerd zodat zij variëren van 0 tot 100. Hoe hoger de score, hoe sterker de factor in een bepaalde wijk aanwezig is. Gaat het om een risicofactor, dan moet een hoge score negatief worden geïnterpreteerd. Gaat het daarentegen om een beschermende factor, dan is een hoge score gunstig.

De interpretatie van 'ruwe scores' (van 0 tot 100) is vaak problematisch. Dit komt doordat ruwe scores pas betekenis krijgen als ze worden vergeleken met scores van andere gebieden. Om deze reden worden de CtC-resultaten van de risico- en beschermende factoren gepresenteerd in z-scores. Dit zijn gestandaardiseerde statistische meeteenheden die het mogelijk maken om de resultaten van verschillende risico- en beschermende factoren te vergelijken, zelfs wanneer de oorspronkelijke schalen (lees: factoren) onderling afwijkende eigenschappen hebben (zoals een afwijkende minimum of maximum schaalwaarde of een afwijkend aantal schaalpunten). Dit houdt in dat de gemiddelde score op een bepaalde factor – of dat nu ligt op 65 of op 23 – wordt omgerekend naar de waarde 0. Deze wijze van rapporteren is conform de wensen van de landelijke projectgroep CtC en is overeenkomstig met de wijze waarop in de VS naar de gegevens uit jongerenonderzoeken CtC wordt gekeken. In de grafieken in dit hoofdstuk is de 'nullijn' het gemiddelde van Harderwijk. De scores van de afzonderlijke wijken worden vervolgens vergeleken met deze nullijn. In de VS worden z-scores met afwijkingen van tenminste + 0,25 of - 0,25 als 'opmerkelijk of betekenisvol' beschouwd.

In paragraaf 5.1 worden de resultaten op de risico- en de beschermende factoren van Harderwijk vergeleken met de landelijke resultaten. Vervolgens worden in paragraaf 5.2 en paragraaf 5.3 de z-scores op de risico- en beschermende factoren weergegeven voor de wijken van Harderwijk en vergeleken met het gemiddelde van Harderwijk. Net als bij de ruwe scores geldt dat hoe hoger de score is, hoe sterker de factor in de desbetreffende wijk aanwezig is. Gaat het om een risicofactor, dan moet een hoge score als ongunstig worden geïnterpreteerd. Er is dan sprake van meer risico. Gaat het daarentegen om een beschermende factor, dan is een hoge score gunstig. In dit geval biedt de factor bescherming. De resultaten van de risico- en beschermende factoren worden per domein (gezin, school, 'kinderen en jongeren' en wijk) gepresenteerd. Voor tabellen met ruwe scores per wijk wordt verwezen naar bijlage 2.

5.1 Vergelijking met landelijke baseline

In deze paragraaf worden de scores op de risico- en beschermende factoren van Harderwijk vergeleken met de resultaten uit de landelijke baseline. De z-scores in onderstaande tabel representeren de mate waarin Harderwijk afwijkt van de baseline. Tevens zijn in de tabel de gemiddelde ruwe scores van Harderwijk en van de baseline vermeld. Aan de hand hiervan kan bekeken worden of Harderwijk ten opzichte van de baseline gunstiger of ongunstiger scoort.

Tabel 5.1 Vergelijking Harderwijk t.o.v. de landelijke baseline

RISICOFACTOREN		gemiddelde Harderwijk	gemiddelde baseline	z-score t.o.v. baseline
gezin	1 geschiedenis van probleemgedrag in het gezin	3	3	-0,01
	2 problemen met gezinsmanagement	26	28	-0,10
	3 conflicten in het gezin	22	25	-0,11
	4 positieve houding van ouders t.a.v. alcohol- en drugsgebruik	10	13	-0,19
	5 positieve houding van ouders t.a.v. probleemgedrag	5	4	0,02
school	1 leerachterstanden	44	44	0,02
	2 gebrek aan binding	30	31	-0,01
kind en jongeren	1 vervreemding en opstandigheid	33	35	-0,11
	2 betrokkenheid bij jeugdbende	1	1	-0,04
	3 vroeg begin van antisociaal gedrag	13	16	-0,15
	4 vroeg begin van alcohol- en drugsgebruik	12	17	-0,24
	5 positieve houding t.a.v. alcohol en drugsgebruik	22	27	-0,14
	6 positieve houding t.a.v. antisociaal gedrag	22	24	-0,11
	7 omgang met vrienden die alcohol en drugs gebruiken	17	20	-0,12
	8 omgang met vrienden die antisociaal gedrag vertonen	6	6	-0,03
wijk	1 gebrek aan binding	25	29	-0,17
	2 gebrek aan organisatie in de wijk	17	23	-0,27
	3 hoge mate van doorstroming in de wijk	16	18	-0,13
	4 verkrijgbaarheid van drugs en wapens	22	34	-0,33
	5 normen die antisociaal gedrag bevorderen	29	33	-0,19
BESCHERMENDE FACTOREN				
gezin	1 hechtingssterkte gezin	72	64	-0,02
	2 mogelijkheden voor positieve betrokkenheid	76	73	0,14
	3 beloningen voor positieve betrokkenheid	79	74	0,18
school	1 mogelijkheden voor positieve betrokkenheid	62	60	0,10
	2 beloningen voor positieve betrokkenheid	69	66	0,13
kind en jongeren	1 gezonde opvattingen en duidelijke normen	65	62	0,17
	2 sociale vaardigheden	74	75	0,04
	3 religie	42	42	-0,01
wijk	1 mogelijkheden voor positieve betrokkenheid	48	45	0,12
	2 beloningen voor positieve betrokkenheid	51	47	0,15

Gezin

Binnen het gezinsdomein worden geen opmerkelijke scores gevonden. Wel scoren de jongeren uit Harderwijk bijna opmerkelijk gunstig op de factor 'positieve houding van ouders ten aanzien van alcohol- en drugsgebruik'. Dit betekent dat de ouders van de jongeren in Harderwijk negatiever tegenover het gebruik van alcohol en drugs staan.

Bij de beschermende factoren wordt een bijna opmerkelijk gunstige score gevonden op de factor 'beloningen voor positieve betrokkenheid'. Dit betekent dat de jongeren uit Harderwijk vaker dan gemiddeld hebben aangegeven dat zij wel eens een complimentje krijgen van hun ouders en dat hun ouders hen wel eens laten weten dat ze trots op hun kind zijn.

School

Op de risico- en beschermende factoren die binnen het schooldomein vallen worden geen opmerkelijke verschillen gevonden.

Kind en jongeren

Uit de scores op de risicofactoren die binnen het domein 'kind en jongeren' vallen blijkt dat de jongeren uit Harderwijk op relatief late leeftijd beginnen met het gebruiken van alcohol en drugs. Deze score is opmerkelijk. Verder wordt bijna opmerkelijk gunstig gescoord op de factor 'gezonde opvattingen en duidelijke normen'. Dit betekent dat de jongeren onder andere hebben aangegeven dat zij het belangrijk vinden om eerlijk te zijn tegen hun ouders en dat zij vinden dat zaken als spieken en dingen pakken zonder te vragen niet door de beugel kunnen.

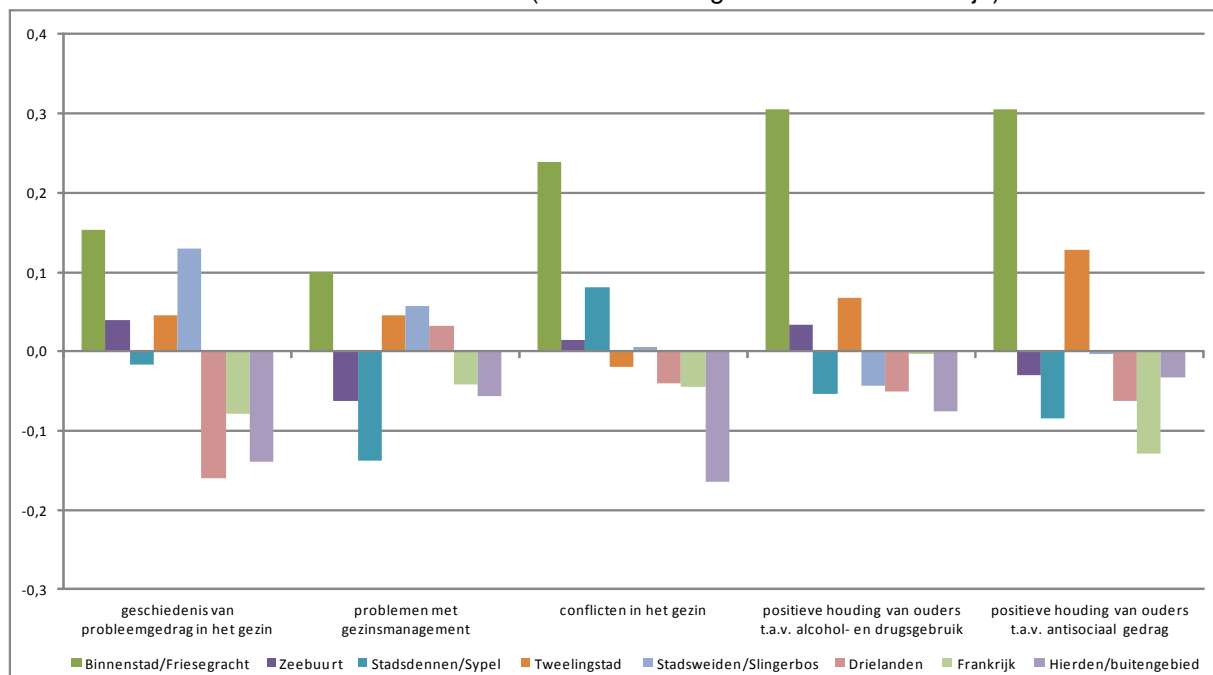
Wijk

Binnen het wijkdomein worden de meeste opmerkelijke en bijna opmerkelijke resultaten gevonden. Alle zijn ten gunste van Harderwijk. Uit de resultaten blijkt dat in Harderwijk wapens en drugs moeilijk verkrijgbaar zijn (opmerkelijk resultaat) en dat de wijken goed georganiseerd zijn (opmerkelijk resultaat). Verder blijkt uit de bijna opmerkelijke score op de factor 'normen die antisociaal gedrag bevorderen' dat de jongeren hebben aangegeven dat zij door buurtbewoners worden aangesproken als zij dingen vernielen of met elkaar vechten. Tot slot werd bijna opmerkelijk negatief, en dus gunstig, gescoord op de factor 'gebrek aan binding'. Dit houdt onder andere in dat de jongeren hebben aangegeven dat ze de buurt zullen missen als zij zouden verhuizen.

5.2 Risicofactoren

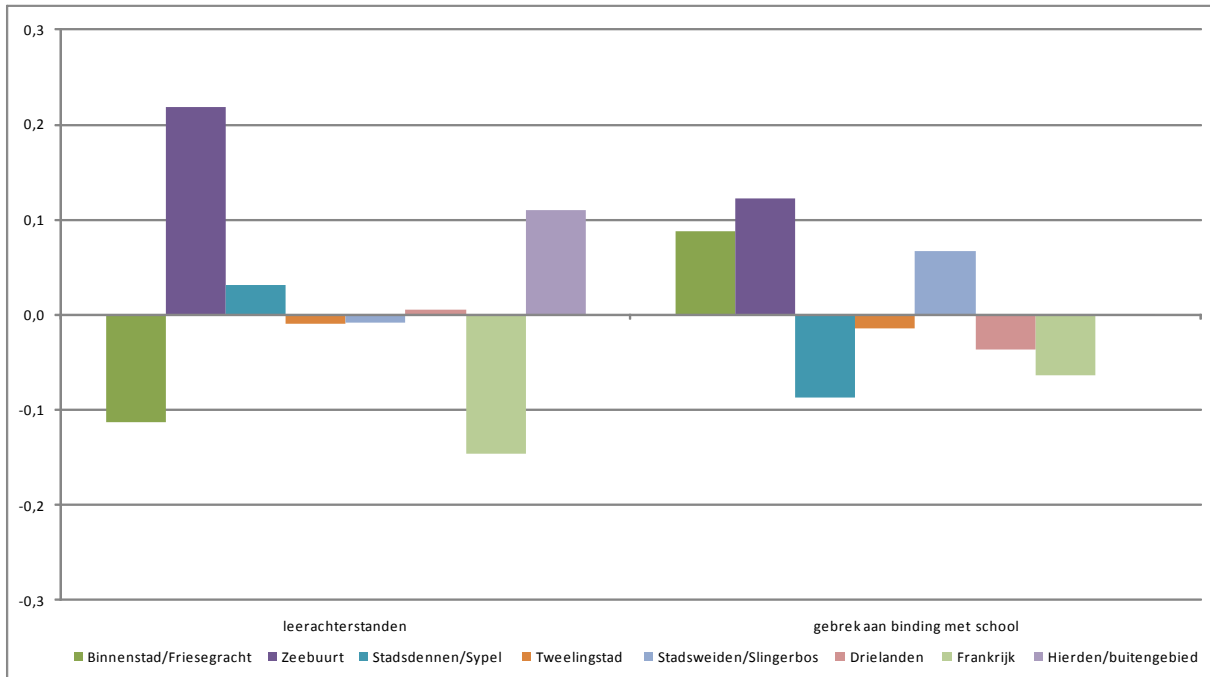
In deze paragraaf worden de scores op de risicofactoren gepresenteerd. Omdat het risicofactoren betreft, geldt dat een hogere score als ongunstig geïnterpreteerd moet worden. Er is dan sprake van meer risico.

Grafiek 5.1 Gezin: risicofactoren (Z-score t.o.v. gemiddelde Harderwijk)



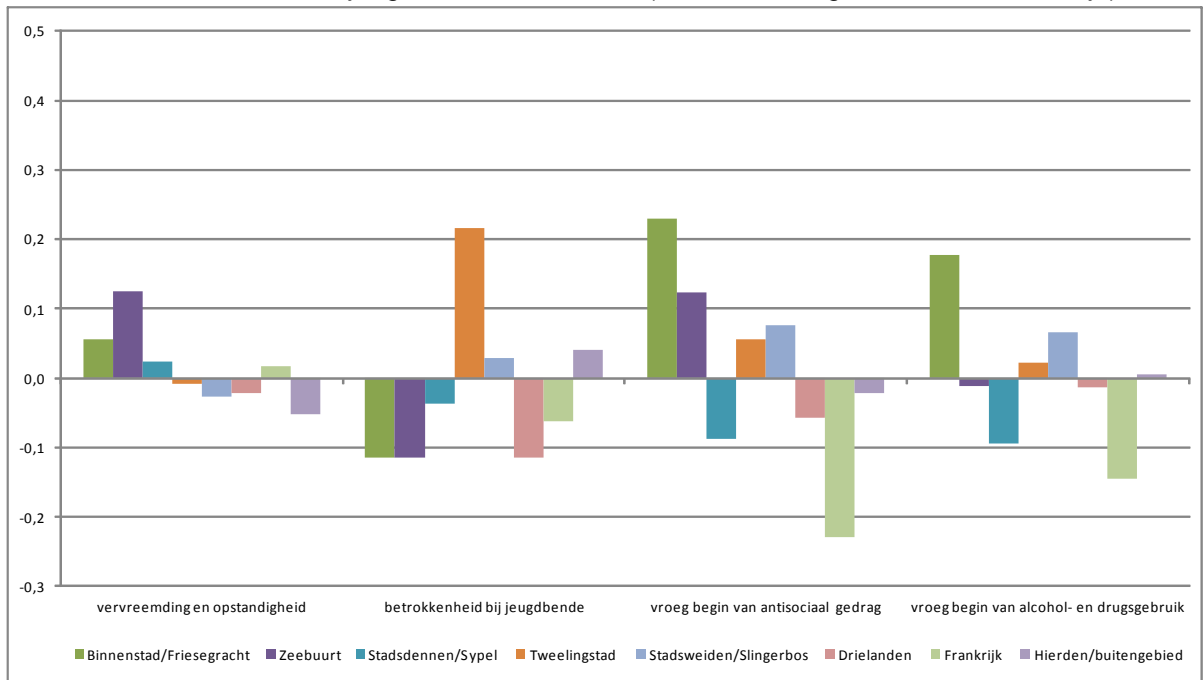
Uit de resultaten blijkt dat de jongeren uit Binnenstad/Friesegracht zich het minst positief hebben uitgelaten over het gezin waarin zij opgroeien. Op alle vijf de factoren scoren zij boven de nullijn, wat als ongunstig geïnterpreteerd moet worden. Op de volgende factoren is sprake van opmerkelijk ongunstige scores: 'conflicten in het gezin', 'positieve houding van ouders t.a.v. alcohol- en drugsgebruik' en 'positieve houding van ouders t.a.v. antisociaal gedrag'.

Grafiek 5.2 School: risicofactoren (Z-score t.o.v. gemiddelde Harderwijk)

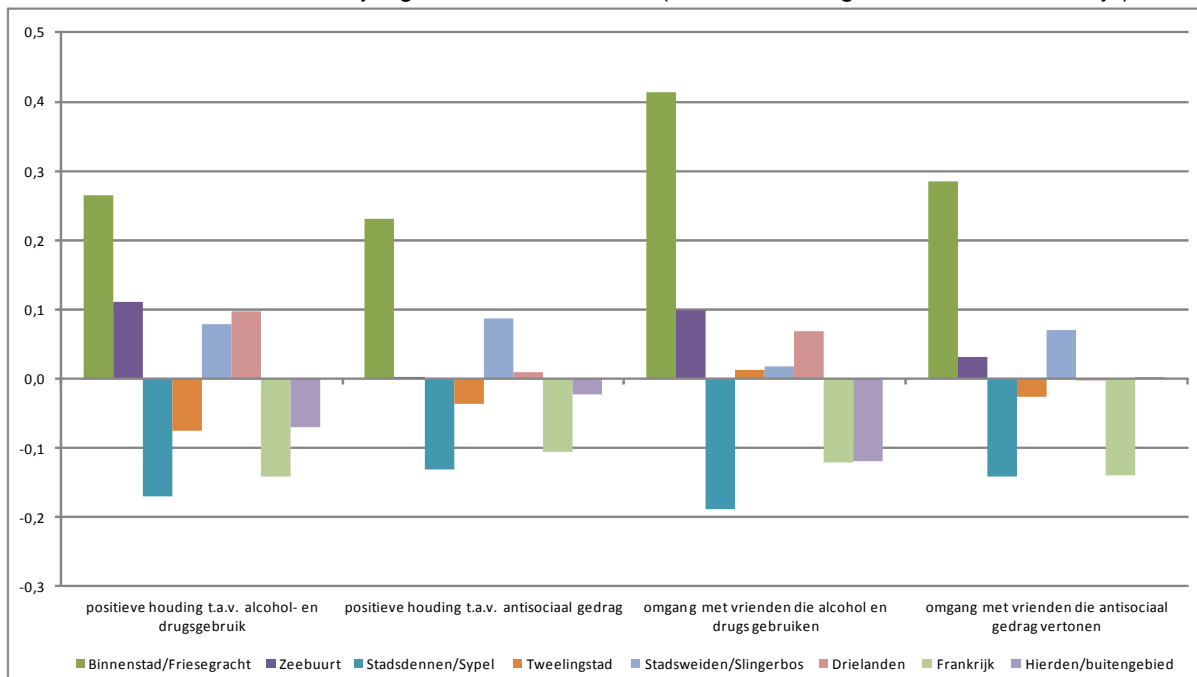


Binnen het schooldomein worden geen opmerkelijke scores gevonden. Wel is de score op de factor 'leerachterstanden' bijna opmerkelijk ongunstig in de Zeebuurt. Tevens blijkt dat de jongeren uit deze buurt zich het minst verbonden met hun school.

Grafiek 5.3a Kind en jongeren: risicofactoren (Z-score t.o.v. gemiddelde Harderwijk)

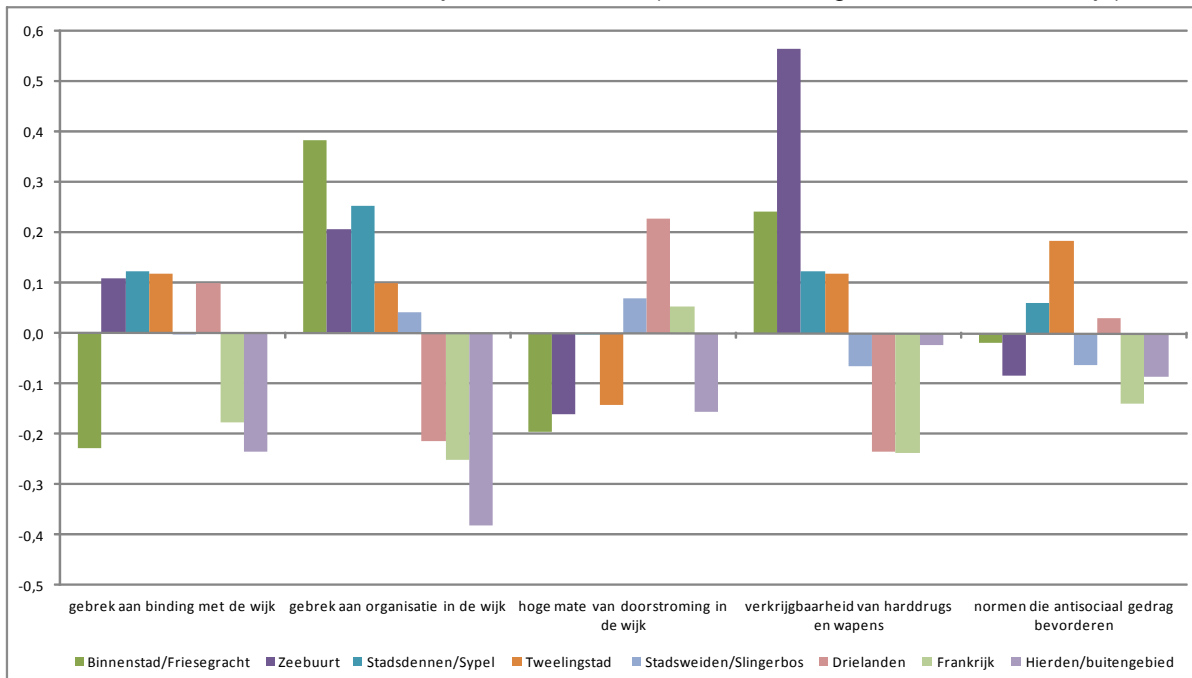


Grafiek 5.3b Kind en jongeren: risicofactoren (Z-score t.o.v. gemiddelde Harderwijk)



Binnen het domein 'kind en jongeren' komt Binnenstad/Friesegracht ongunstig naar voren. Er wordt opmerkelijk ongunstig gescoord op de factoren 'omgang met vrienden die alcohol en drugs gebruiken', 'omgang met vrienden die antisociaal gedrag vertonen' en 'positieve houding t.a.v. alcohol en drugsgebruik'. Verder wordt in deze wijk bijna opmerkelijk ongunstig gescoord op de factoren 'vroeg begin van antisociaal gedrag', 'vroeg begin van alcohol- en drugsgebruik' en 'positieve houding t.a.v. antisociaal gedrag'. Verder kan uit de grafiek worden opgemaakt dat de jongeren uit Tweelingstad het vaakst betrokken zijn bij jeugdbendes en dat de jongeren uit Frankrijk op relatief late leeftijd beginnen met het vertonen van antisociaal gedrag.

Grafiek 5.4 Wijk: risicofactoren (Z-score t.o.v. gemiddelde Harderwijk)



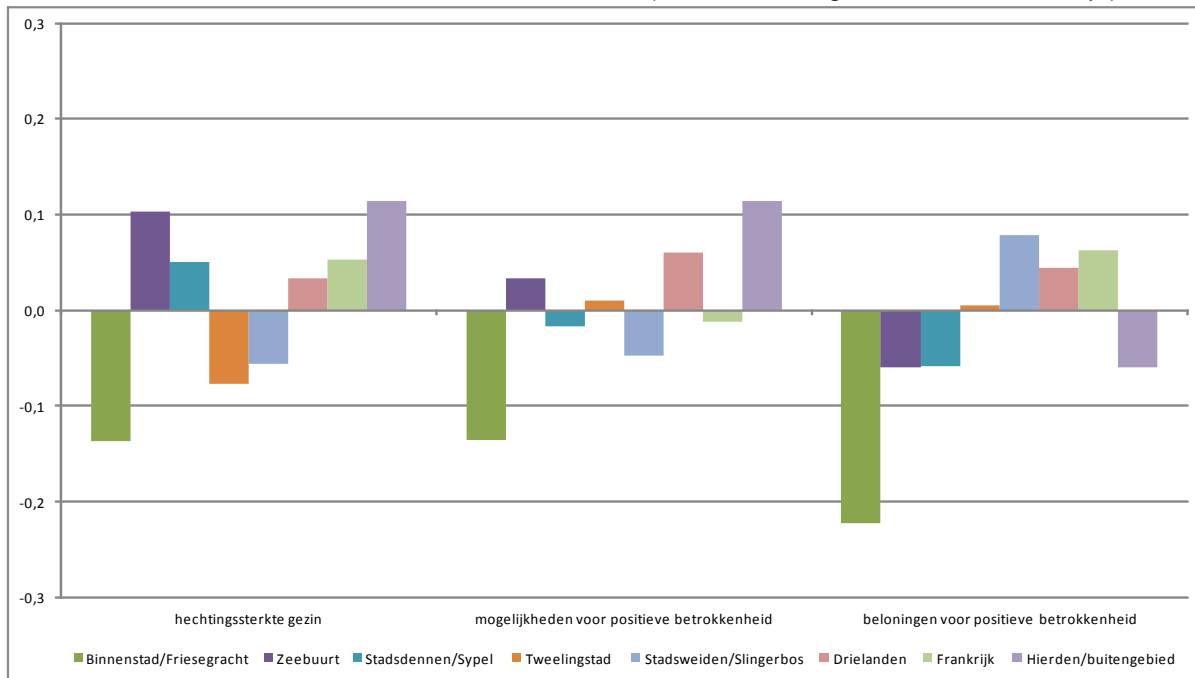
Uit bovenstaande grafiek blijkt het volgende:

- De jongeren uit Binnenstad/Friesegracht, Frankrijk en Hierden/buitengebied zich het meest verbonden voelen met hun wijk.
- De jongeren uit Binnenstad/Friesegracht, de Zeebuurt en Stadsdennen/Sypel vinden dat hun wijk slecht georganiseerd is. Dit betekent dat de jongeren in de vragenlijst hebben aangegeven dat zij zich wel eens onveilig voelen op straat en dat er veel graffiti is en rommel is. In Binnenstad/Friesegracht zijn deze problemen het grootst. De jongeren uit de wijken Drielanden, Frankrijk en Hierden/buitengebied hebben juist aangegeven dat deze zaken niet of nauwelijks voorkomen in de wijken waar ze wonen. Vooral Hierden/buitengebied scoort wat dit betreft zeer gunstig.
- De jongeren in Drielanden scoren opmerkelijk ongunstig op de factor 'hoge mate van doorstroming'.
- In de Zeebuurt zijn harddrugs en wapens relatief makkelijk verkrijgbaar. Ditzelfde geldt voor Binnenstad/Friesegracht. In de wijken Frankrijk en Hierden/buitengebied zijn harddrugs en wapens juist relatief moeilijk te verkrijgen.
- De jongeren uit Tweelingstad hebben aangegeven dat er in hun buurt sprake is van normen die antisociaal gedrag bevorderen. Dit houdt in dat buurtbewoners kinderen die vechten, elkaar pesten of dingen vernielen niet op hun gedrag aanspreken.

5.3 Beschermende factoren

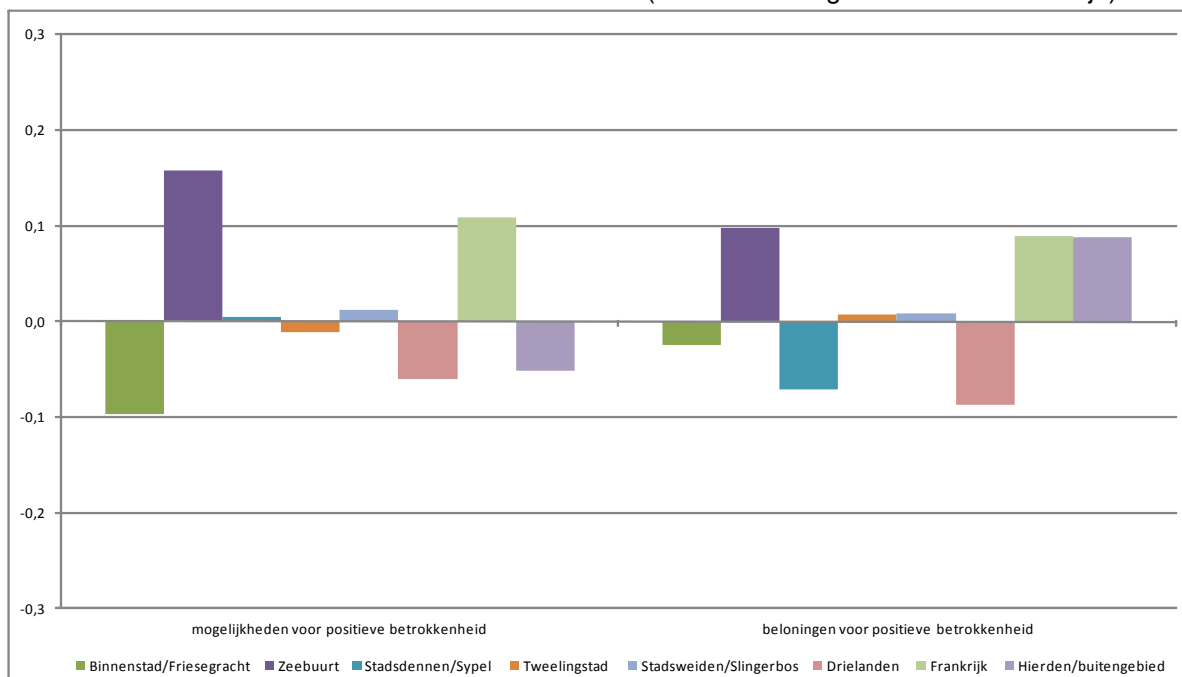
In deze paragraaf worden de scores van de wijken op de beschermende factoren vergeleken met het gemiddelde van Harderwijk. Hoe hoger de score, hoe sterker de factor in de wijk aanwezig is. Omdat het om beschermende factoren gaat, geldt dat hoge scores als gunstig moeten worden geïnterpreteerd.

Grafiek 5.5 Gezin: beschermende factoren (Z-score t.o.v. gemiddelde Harderwijk)



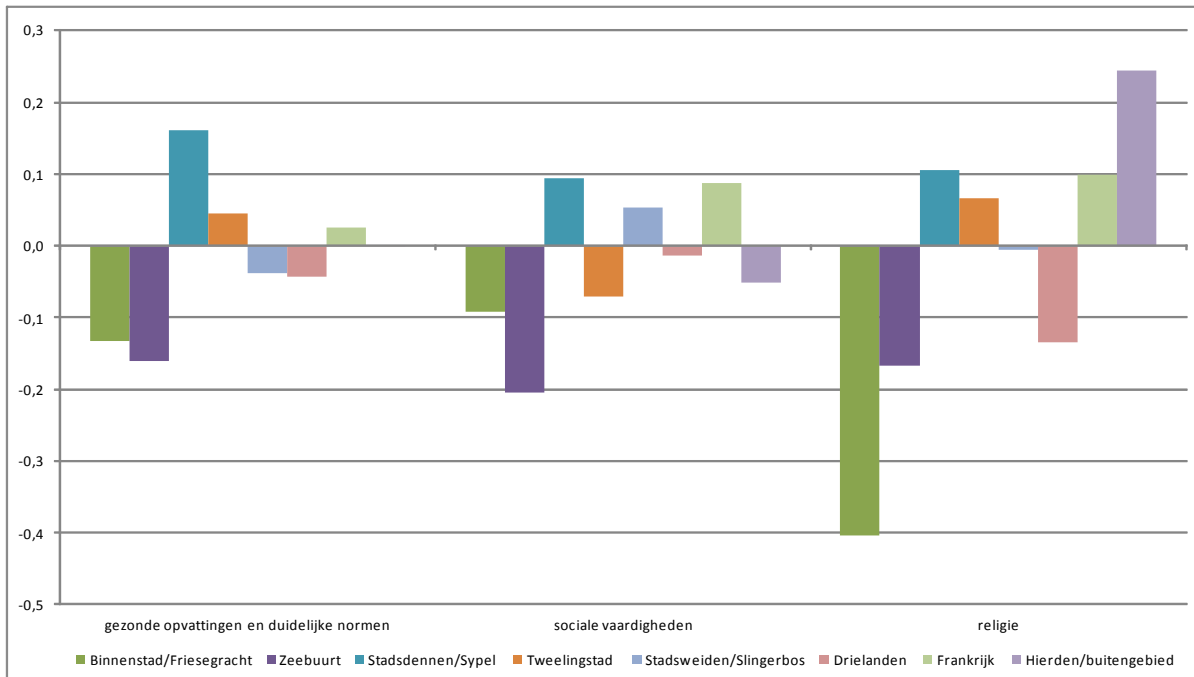
Opvallend is dat de jongeren uit Binnenstad/Friesegracht op alle drie de beschermende factoren die binnen het gezinsdomein vallen onder de nullijn scoren. Omdat het hier om beschermende factoren gaat, moet dit als ongunstig worden geïnterpreteerd. Op de factor 'beloningen voor positieve betrokkenheid' is sprake van een bijna opmerkelijke negatieve score.

Grafiek 5.6 School: beschermende factoren (Z-score t.o.v. gemiddelde Harderwijk)



Binnen het schooldomein worden geen opmerkelijke verschillen gevonden.

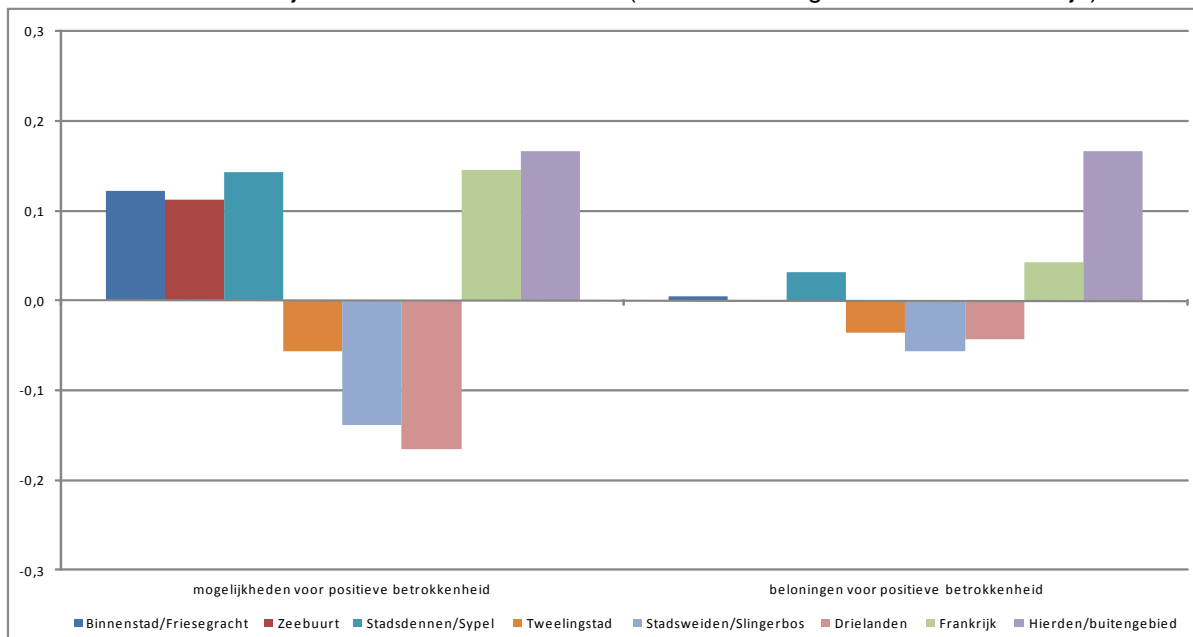
Grafiek 5.7 Kind en jongeren: beschermende factoren (Z-score t.o.v. gemiddelde Harderwijk)



In Hierden/buitengebied hebben de jongeren het vaakst aangegeven dat religie/spiritualiteit belangrijk voor hen is. In Binnestad/Friesegracht zijn de jongeren het minst religieus. In beide gevallen gaat het om opmerkelijke scores.

Verder scoren Binnestad/Friesegracht en de Zeebuurt op alle drie de factoren die binnen dit domein vallen onder de nullijn. Hoewel het –op één score na– niet om opmerkelijke scores gaat, kan dit wel opgevat worden als indicatie dat de jongeren uit deze wijken weinig bescherming ondervinden vanuit dit domein. Op de factor 'sociale vaardigheden' wordt in de Zeebuurt bijna opmerkelijk ongunstig gescoord.

Grafiek 5.8 Wijk: beschermende factoren (Z-score t.o.v. gemiddelde Harderwijk)



Op de beschermende factoren die binnen het wijkdomein vallen worden geen opmerkelijke scores gevonden.

5.4 Samenvatting

Hieronder worden de belangrijkste bevindingen ten aanzien van de risico- en de beschermende factoren beschreven.

Gezin

Binnen het gezinsdomein komen de jongeren uit Binnenstad/Friesegracht het ongunstigst naar voren. Op de risicofactoren wordt opmerkelijk ongunstig gescoord op: 'conflicten in het gezin', 'positieve houding van ouders t.a.v. alcohol- en drugsgebruik' en 'positieve houding van ouders t.a.v. antisociaal gedrag'. Op de beschermende factoren worden geen opmerkelijke scores gevonden. Wel vallen alle scores beneden de nullijn, wat als ongunstig geïnterpreteerd moet worden.

School

Op de risicofactoren worden geen opmerkelijke scores gevonden. Wel blijkt dat de jongeren uit de Zeebuurt bijna opmerkelijk ongunstig scores op de factoren 'leerachterstanden' en 'gebrek aan binding met school'.

Kind en jongeren

De jongeren uit Binnenstad/Friesegracht scoren het ongunstigst op de risicofactoren die binnen het domein 'kinderen en jongeren' vallen. Er wordt opmerkelijk ongunstig gescoord op de factoren 'omgang met vrienden die alcohol en drugs gebruiken', 'omgang met vrienden die asociaal gedrag vertonen' en 'positieve houding t.a.v. alcohol en drugsgebruik'. Op de beschermende factoren scores de jongeren uit Binnenstad/Friesegracht ook ongunstig in de zin dat ze onder de nullijn vallen. Op de beschermende factor 'religie' wordt opmerkelijk ongunstig gescoord. De jongeren uit Hierden/buitengebied scoren juist opmerkelijk gunstig op deze factor.

Wijk

Op de risicofactoren wordt in de Zeebuurt en in Binnenstad/Friesegracht opmerkelijk ongunstig gescoord op de factor 'verkrijgbaarheid van wapens en harddrugs'. In Frankrijk en in Hierden/buitengebied zijn wapens en harddrugs juist moeilijk te verkrijgen. Verder worden er opmerkelijke scores gevonden op de factor 'gebrek aan organisatie in de wijk'. Binnenstad/Friesegracht en Stadsdennen/Sypel scoren opmerkelijk ongunstig op deze factoren en Hierden/buitengebied opmerkelijk gunstig.

6 Samenvatting/conclusie

In dit hoofdstuk worden de resultaten samengevat. Eerst wordt Harderwijk vergeleken met de baseline. Vervolgens wordt per wijk ingegaan op de belangrijkste punten.

6.1 Harderwijk vergeleken met de baseline

Achtergrondvariabelen

Vergeleken met de baseline wonen er in Harderwijk iets meer jongeren met de Nederlandse etniciteit (85%, baseline 81%). Van de jongeren in Harderwijk is 5% van Turkse afkomst. Landelijk is dit percentage 2%. Verder wonen er in Harderwijk meer jongeren met een Nederlandse taalachtergrond (94%, baseline 82%) en wonen er minder jongeren waarvan beide ouders werkloos zijn (3%, baseline 9%).

Probleemgedragingen

Op de meeste probleemgedragingen scoort Harderwijk gunstiger of vergelijkbaar ten opzichte van de landelijke baseline. Gebleken is dat de jongeren uit Harderwijk in mindere mate wapens bij zich dragen (2%, baseline 5%) en dat zij minder vaak door de politie worden opgepakt (2%, baseline 4%). Verder geeft 13% van de jongeren uit Harderwijk aan dat zij in de afgelopen maand hebben gerookt. Landelijk is dit percentage hoger, namelijk 15%. Ook alcoholgebruik in de afgelopen maand komt in Harderwijk minder vaak voor dan landelijk (36%, baseline 47%). Ditzelfde geldt voor het gebruik van softdrugs in de afgelopen maand (3%, baseline 5%). Verder gaven de jongeren uit Harderwijk minder vaak aan dat zij in de afgelopen maand 10 keer of vaker alcohol consumeerden (3%, baseline 6%). Opvallend is dat bingedrinken (in de afgelopen twee weken vaker dan drie keer vijf glazen of meer drinken) vergeleken met de baseline juist vaker voorkomt (4%, baseline 2%).

Risico- en beschermende factoren

Ten opzichte van de baseline scoort Harderwijk op drie factoren opmerkelijk gunstig en op vijf factoren bijna opmerkelijk gunstig. Uit de opmerkelijk gunstige scores blijkt dat de jongeren uit Harderwijk op relatief late leeftijd beginnen met het drinken van alcohol en het gebruik van drugs (domein kind en jongeren), dat zij vinden dat hun woonwijk goed georganiseerd is (wijkdomein) en dat wapens en harddrugs er moeilijk verkrijgbaar zijn (wijkdomein). De factoren waar de jongeren uit Harderwijk bijna opmerkelijk gunstig op scoren zijn: 'gebrek aan binding' (wijkdomein), 'normen die antisociaal gedrag bevorderen' (wijkdomein), 'beloningen voor positief gedrag binnen' (gezinsdomein) en 'gezonde opvattingen en duidelijke normen' (domein kind en jongeren). Opvallend is dat de verschillen met name binnen het wijkdomein gevonden worden. Dit betekent dat de jongeren uit Harderwijk de wijken waar ze wonen relatief positief hebben beoordeeld.

6.2 Binnenstad/Friesegracht

Achtergrondvariabelen

In Binnenstad/Friesegracht wonen minder jongeren waarvan beide ouders laag zijn opgeleid (12%, gemiddelde Harderwijk 16%). Bovendien hebben de jongeren vaker dan gemiddeld aangegeven dat beide ouders werken (80%, gemiddelde Harderwijk 74%). Het percentage jongeren met een buitenlandse taalachtergrond is zeer laag (1%; gemiddelde Harderwijk 6%).

Probleemgedragingen

De jongeren uit Binnenstad/Friesegracht hebben opvallend vaak aangegeven dat zij in de afgelopen 12 maanden iets hebben gesloten op school (9%, gemiddelde Harderwijk 3%). Verder scoren zij slecht op het roken van sigaretten, het drinken van alcohol en het gebruik van softdrugs. Zo gaf 19% van de jongeren aan dat ze in de afgelopen maand sigaretten hebben gerookt (gemiddelde Harderwijk 13%), 45% gaf aan dat ze alcohol hebben gedronken (gemiddelde Harderwijk 36%) en 8% gaf aan dat ze softdrugs hebben gebruikt (gemiddelde Harderwijk 3%). Ook het veelvuldig roken van sigaretten, drinken van alcohol en gebruik van softdrugs komen in Binnenstad/Friesegracht vaker voor dan gemiddeld.

Wat betreft de probleemgedragingen die gerelateerd zijn aan schoolverzuim scoort Binnenstad/Friesegracht ook slecht. Van de jongeren geeft 12% aan dat ze in de afgelopen 4 weken een hele dag of vaker hebben gespijeld (gemiddelde Harderwijk 5%) en geeft 49% aan dat ze in de afgelopen maanden de klas uitgestuurd zijn (gemiddelde Harderwijk 44%).

Van alle jongeren in Harderwijk geven de jongeren uit Binnenstad/Friesegracht het vaakst aan dat zij te maken hebben met sombere gedachten.

Risico- en beschermende factoren

De jongeren uit Binnenstad/Friesegracht scoren zeer ongunstig op de risicofactoren die binnen het gezinsdomein vallen. Er worden opmerkelijk ongunstige scores behaald op de factoren: 'conflicten in het gezin', 'positieve houding van ouders ten aanzien van alcohol- en drugsgebruik' en 'positieve houding van ouders ten aanzien van antisociaal gedrag'. Ook op de beschermende factoren die binnen dit domein vallen wordt ongunstig gescoord. Op de factor 'beloningen voor positieve betrokkenheid' is sprake van een bijna opmerkelijk ongunstige score.

Ook binnen het domein 'kind en jongeren' scoren de jongeren uit Binnenstad/Friesegracht ongunstig. Bij de risicofactoren worden opmerkelijk ongunstige scores gevonden op de factoren: 'omgang met vrienden die alcohol en drugs gebruiken', 'omgang met vrienden die antisociaal gedrag vertonen' en 'positieve houding ten aanzien van alcohol- en drugsgebruik'. Bij de beschermende factoren zien we een opmerkelijk ongunstige score op de factor 'religie'.

Uit de scores die binnen het wijkdomein zijn behaald blijkt dat de jongeren hebben aangegeven dat er in hun wijk sprake is een gebrek aan organisatie en dat wapens en harddrugs makkelijk te verkrijgen zijn (beide scores zijn opmerkelijk).

6.3 Zeebuurt

Achtergrondvariabelen

In de Zeebuurt wonen relatief veel jongeren van Marokkaanse afkomst (6%, gemiddelde Harderwijk 3%). Verder hebben veel jongeren aangegeven dat allebei hun ouders laag zijn opgeleid (25%; gemiddelde Harderwijk 16%) en dat allebei hun ouders werkloos zijn (12%, gemiddelde Harderwijk 3%).

Probleemgedragingen

In de Zeebuurt wonen relatief veel jongeren die hebben aangegeven dat ze in de afgelopen 12 maanden iemand in elkaar geslagen hebben (8%, gemiddelde Harderwijk 4%).

Verder heeft 2% van de jongeren aangegeven dat zij in de afgelopen maand valium, poppers of lijm hebben gebruikt (gemiddelde Harderwijk 0%) en heeft 4% aangegeven dat zij 10 of meer sigaretten per dag roken (gemiddelde Harderwijk 2%). Ook het veelvuldig drinken van alcohol (10 keer per maand of vaker) komt in de Zeebuurt vaker voor dan gemiddeld in Harderwijk (6%, 3% gemiddelde Harderwijk). Ditzelfde geldt voor het drinken van 16 glazen of meer in de afgelopen 4 weken (12%, gemiddelde Harderwijk 6%) en het bingedrinken (6%, 4% gemiddelde Harderwijk).

Van alle jongeren in Harderwijk, geven de jongeren uit de Zeebuurt het vaakst aan dat ze onveilig vrijen niet uitsluiten of al wel eens gedaan hebben (31%, gemiddelde Harderwijk 25%). Ook geven zij relatief vaak aan dat ze in de afgelopen 12 maanden naar bed geweest zijn met een onvaste partner (8%, gemiddelde Harderwijk 4%). Wel geven zij vaker dan gemiddeld aan dat zij de laatste keer dat zij met een onvaste partner naar bed gingen een condoom gebruikten (8%, 3% gemiddelde Harderwijk). Seksueel misbruik komt in de Zeebuurt niet veel voor: Van de jongeren geeft 2% aan dat dit hen overkomen is. Gemiddeld is dit percentage in Harderwijk 4%.

Risico- en beschermende factoren

Binnen het schooldomein scoren de jongeren uit de Zeebuurt bijna opmerkelijk ongunstig op de factor 'leerachterstanden'. Uit de scores die binnen het wijkdomein zijn behaald, blijkt dat wapens en harddrugs makkelijk verkrijgbaar zijn (opmerkelijk) en dat de jongeren vinden dat hun wijk slecht georganiseerd is (bijna opmerkelijk). Verder valt op dat de jongeren uit de Zeebuurt ongunstig scoren op de beschermende factoren die binnen het domein 'kind en jongeren' vallen. Op de factor 'sociale vaardigheden' is sprake van een bijna opmerkelijk ongunstige score.

6.4 Stadsdennen/Sypel

Achtergrondvariabelen

Relatief veel jongeren uit Stadsdennen/Sypel hebben aangegeven dat zij VMBO volgen (32%, gemiddelde Harderwijk 26%). Verder valt op dat veel jongeren uit deze wijk hebben aangegeven dat zij van Turkse afkomst zijn (13%, gemiddelde Harderwijk 5%). Ook het percentage Marokkaanse jongeren ligt hoger (6%, gemiddelde Harderwijk 3%). Hiermee samen hangt het relatief hoge percentage jongeren met een niet Nederlandse taalachtergrond (12%, gemiddelde Harderwijk 6%).

Probleemgedragingen

Het in elkaar slaan van iemand anders komt in Stadsdennen/Sypel iets vaker voor dan gemiddeld in Harderwijk (6%, gemiddelde Harderwijk 4%). Ditzelfde geldt voor het opgepakt worden door de politie (5%, gemiddelde Harderwijk 2%).

Van alle jongeren in Harderwijk geven de jongeren uit Stadsdennen/Sypel het minst vaak aan dat zij in de afgelopen maand alcohol hebben gedronken (25%, gemiddelde 36%).

Risico- en beschermende factoren

Hoewel de scores binnen het domein 'kind en jongeren' niet opmerkelijk zijn, kan er wel uit worden opgemaakt dat de jongeren uit Stadsdennen/Sypel negatief tegenover het gebruik van alcohol en drugs staan, evenals het vertonen van antisociaal gedrag. Verder blijkt dat de jongeren weinig vrienden hebben die alcohol- en drugs gebruiken of antisociaal gedrag vertonen. Verder blijkt uit de scores die binnen het wijkdomein zijn behaald dat de jongeren hebben aangegeven dat zij vinden dat hun wijk slecht georganiseerd is (opmerkelijk).

6.5 Tweelingstad

Achtergrondvariabelen

In Tweelingstad hebben relatief veel jongeren aangegeven dat zij VMBO volgen (30%, gemiddelde Harderwijk 26%). Verder gaf 8% van de jongeren aan van Marokkaanse afkomst te zijn. Gemiddeld ligt dit percentage in Harderwijk op 2%.

Probleemgedragingen

Van alle jongeren in Harderwijk geven de jongeren uit Tweelingstad het vaakst aan dat ze in de afgelopen 12 maanden hebben deelgenomen aan een vechtpartij (10%, gemiddelde Harderwijk 7%). Ook hebben relatief veel jongeren aangegeven dat ze zich schuldig hebben gemaakt aan winkeldiefstal (5%, gemiddelde Harderwijk 2%).

Verder is gebleken dat de jongeren uit Tweelingstad vaker dan gemiddeld 10 sigaretten of meer per dag roken (4%, gemiddelde Harderwijk 2%). Bij aan seksualiteit gerelateerd probleemgedrag is gebleken dat de jongeren relatief vaak hebben aangegeven dat zij in de afgelopen 12 maanden met een onvaste partner naar bed zijn geweest (7%, gemiddelde Harderwijk 4%). Tot slot bleek dat relatief veel jongeren in deze wijk seksueel misbruikt zijn (6%, gemiddelde Harderwijk 4%).

Risico- en beschermende factoren

Binnen het domein 'kind en jongeren' wordt bijna opmerkelijk ongunstig gescoord op de factor 'betrokkenheid bij jeugdbende'. Verder werden geen (bijna) opmerkelijke resultaten gevonden.

6.6 Stadsweiden/Slingerbos

Achtergrondvariabelen

Van alle wijken in Harderwijk is het percentage eenoudergezinnen het hoogst in Stadsweiden/Slingerbos (13%, gemiddelde Harderwijk 10%). Wat de andere achtergrondvariabelen betreft wijkt Stadsweiden/Slingerbos nauwelijks af van het gemiddelde van Harderwijk.

Probleemgedragingen

Weinig jongeren uit Stadsweiden/Slingerbos hebben aangegeven dat zij in de afgelopen 12 maanden hebben deelgenomen aan een vechtpartij (4%, gemiddelde Harderwijk 7%). Ook het in elkaar slaan van iemand anders komt in Stadsweiden/Slingerbos minder vaak voor dan gemiddeld (1%, gemiddelde Harderwijk 4%).

Verder geeft 39% van de jongeren uit Stadsweiden/Slingerbos aan dat zij in de afgelopen maand alcohol hebben gedronken. Gemiddeld is dit percentage in Harderwijk iets lager, namelijk 36%. Wel is het aantal jongeren uit Stadsweiden/Slingerbos dat heeft aangegeven dat zij in de afgelopen vier weken 16 glazen of meer gedronken heeft lager dan gemiddeld (4%, gemiddelde Harderwijk 6%). Ook bingedrinken komt in Stadsweiden/Slingerbos minder vaak voor dan gemiddeld (2%, gemiddelde Harderwijk 4%).

Risico- en beschermende factoren

De jongeren uit Stadsweiden/Slingerbos scoren gemiddeld op de risico- en beschermende factoren. Wat dit betreft zijn er geen bijzonderheden over hen te vermelden.

6.7 Drielanden

Achtergrondvariabelen

In Drielanden geven relatief veel jongeren aan dat zij op het VWO zitten (37%, gemiddelde Harderwijk 23%). Veel jongeren hebben de Nederlandse etniciteit (91%, gemiddelde Harderwijk 85%). Verder hebben de jongeren vaker dan gemiddeld aangegeven dat één of beide ouders hoog zijn opgeleid (69%, gemiddelde Harderwijk 59%) en hebben zij vaker ouders die allebei werken (81%, gemiddelde Harderwijk 74%).

Probleemgedragingen

Vergeleken met het gemiddelde van Harderwijk, hebben in Drielanden meer jongeren aangegeven dat zij in de afgelopen 12 maanden een wapen bij zich droegen (4%, gemiddelde Harderwijk 2%). Verder geeft 40% van de jongeren uit Drielanden aan dat zij in de afgelopen maand alcohol hebben gedronken. Gemiddeld is dit percentage in Harderwijk lager, namelijk 36%. Het veelvuldig drinken van alcohol (dat wil zeggen: 10 keer per maand of vaker) Drielanden juist minder vaak gebezigd (1%, gemiddelde Harderwijk 3%).

Risico- en beschermende factoren

Uit de bijna opmerkelijke scores op de risicofactoren die binnen het wijkdoorn vallen blijkt dat de jongeren uit Drielanden hebben aangegeven dat hun wijk goed georganiseerd is en dat wapens en drugs moeilijk verkrijgbaar zijn in de wijk. Wel is er sprake van een hoge doorstroming (bijna opmerkelijk).

6.8 Frankrijk

Achtergrondvariabelen

In Frankrijk wonen veel jongeren die VWO volgen (32%, gemiddelde Harderwijk 16%). Het percentage autochtone jongeren is zeer hoog (94%, gemiddelde Harderwijk 85%).

Hiermee samen hangt het zeer hoge percentage jongeren met een Nederlandse taalachtergrond (99%, gemiddelde Harderwijk 94%). Verder hebben de jongeren vaker dan gemiddeld aangegeven dat één of beide ouders hoog zijn opgeleid (63%, gemiddelde Harderwijk 59%) en kent de wijk een hoog percentage jongeren met twee werkende ouders (82%, gemiddelde Harderwijk 74%). Het percentage twee-oudergezinnen is in Frankrijk zeer hoog (93%, gemiddelde Harderwijk 84%).

Probleemgedragingen

Relatief weinig jongeren uit Frankrijk hebben aangegeven dat zij in de afgelopen maand hebben gerookt (9%, gemiddelde Harderwijk 13%). Ook het veelvuldig drinken van alcohol komt in Frankrijk minder vaak voor dan gemiddeld (1%, gemiddelde Harderwijk 3%).

Risico- en beschermende factoren

Uit de bijna opmerkelijke score die binnen het domein 'kind en jongeren' valt, kan geconcludeerd worden dat de jongeren uit Frankrijk op relatief late leeftijd beginnen met het vertonen van antisociaal gedrag. Verder worden er twee bijna opmerkelijke scores gevonden binnen het wijkdomein. De jongeren vinden dat hun wijk goed georganiseerd is en ze hebben aangegeven dat wapens en harddrugs er moeilijk verkrijgbaar zijn.

6.9 Hierden/buitengebied

Achtergrondvariabelen

In Hierden/buitengebied wonen relatief veel jongeren van autochtone afkomst (94%, gemiddelde Harderwijk 85%). De jongeren groeien iets vaker dan gemiddeld op in een twee-oudergezin (88%, gemiddelde Harderwijk 84%). De ouders zijn relatief vaak laag opgeleid (28%, gemiddelde Harderwijk 16%). Geen van de jongeren heeft aangegeven dat allebei hun ouders werkloos zijn.

Probleemgedragingen

Van alle jongeren in Harderwijk geven de jongeren uit Hierden/buitengebied het minst vaak aan dat zij in de afgelopen maand hebben gerookt (6%, gemiddelde Harderwijk 13%). Verder heeft 55% van de jongeren aangegeven dat zij in de afgelopen 12 maanden de klas uitgestuurd zijn, Dit is vergeleken met het gemiddelde van 44% zeer hoog. Bij de probleemgedragingen die gerelateerd zijn aan seksualiteit valt op dat geen van de ondervraagde jongeren ooit seksueel misbruikt is.

Risico- en beschermende factoren

Uit de scores op de risicofactoren die binnen het wijkdomein vallen blijkt dat de jongeren uit Hierden/buitengebied zich goed verbonden voelen met hun wijk (bijna opmerkelijk resultaat). Verder hebben zij aangegeven dat hun werk goed georganiseerd is (opmerkelijk resultaat) en scoren de jongeren opmerkelijk gunstig op de beschermende factor religie (domein 'kind en jongeren').

Literatuur

DSP-Groep (2000). *Communities That Care: Toelichting op vertaling en aanpassing van 1) CtC risico- en beschermende factorenmodel en 2) onderzoeksinstrumenten effectmeting CtC*. Amsterdam: DSP-groep.

Geldrop, M. & Van Dijk, A. G. (2003). *Aanpassing scholierenenquête*. Amsterdam: DSP-groep.

Hawkins, J. D., Catalano, R. F. & Miller, J. Y. (1992). Risk and protective factors for alcohol and other drug problems in adolescence and early childhood: Implications for substance abuse prevention. *Psychological Bulletin*, 112, 64-105.

Hawkins, J. D., Arthur, M. W. & Catalano, R. F. (1995). Preventing substance abuse. In M. Tonry & D. Farrington (Eds.), *Building a safer society, Strategic approaches to crime prevention. crime and justice A review of research* (Vol. 19, pp. 343-427). Chicago: University of Chicago Press.

Hawkins, J. D. (1999). Preventing crime and violence through Communities that Care. *European Journal on criminal on Criminal Policy and Research*, 7, 443-458.

Ince, D., Beumer, M., Jonkman, H. & Vergeer, M. (2004). *Veelbelovend en effectief. Overzicht van preventieprojecten- en programma's in de domeinen Gezin, School, Kinderen en jongeren, Wijk*. Tweede volledig herziene druk. Utrecht: NIZW.

Jonkman, H., Boers, R., Van Dijk, A. G. & Rietveld, M. (2006). *Wijken gewonnen. Gedrag van jongeren in kaart gebracht*. Utrecht: NIZW.

Van Dijk, A. G., Geldorp, M. & Tulner, H. (2002). *Tussenrapportage evaluatie vier pilotprojecten CtC*. Amsterdam: DSP-Groep.

Van Dijk, A. G., Flight, S., Geldorp, M. & Tulner, H. (2004). *Eindrapportage evaluatie vier pilotprojecten CtC*. Amsterdam: DSP-Groep.

Bijlagen

Bijlage 1 Toelichting risico- en beschermende factoren

B 1.1 Risicofactoren

Domein gezin

FR1 Geschiedenis van probleemgedrag in het gezin

Als kinderen opgroeien in een gezin met een verleden van alcohol -of drugsverslaving is de kans groter dat zij deze later zelf ook zullen ontwikkelen. Ditzelfde geldt voor kinderen die opgroeien in een gezin met een verleden van crimineel gedrag.

FR2 Problemen met gezinsmanagement

Slechte gezinsleiding betekent dat er geen duidelijk beeld bestaat van gewenst gedrag, dat ouders hun kinderen onvoldoende in de gaten houden en begeleiden en dat ouders excessieve of inconsequente straffen opleggen. Als kinderen opgroeien in een gezin dat slecht geleid wordt, lopen ze meer risico op het ontstaan van probleemgedrag.

FR3 Conflicten in het gezin

Voortdurende en grote conflicten tussen hoofdverzorgers onderling of tussen hoofdverzorgers en kinderen vergroten de kans op de ontwikkeling van probleemgedrag bij kinderen die opgroeien in dergelijke gezinnen. Gebleken is dat conflicten tussen familieleden van grotere invloed op het ontstaan van probleemgedrag dan de gezinsstructuur.

FR4 Positieve houding van ouders ten aanzien van alcohol- en drugsgebruik

Een positieve houding van ouders met betrekking tot alcohol- en drugsgebruik kan bij kinderen leiden tot een verhoogd risico op het ontstaan van aan alcohol- en drugsgerelateerde problemen.

FR5 Positieve houding van ouders ten aanzien van antisociaal gedrag

Ditzelfde geldt voor een positieve houding van ouders met betrekking tot antisociale gedragingen als diefstal, vernielingen en agressie. Wanneer de ouders positief tegenover deze gedragingen staan, zullen de kinderen eerder geneigd zijn deze gedragingen te vertonen.

Domein school

SR1 Leerachterstanden

Slechte schoolresultaten vanaf de laatste jaren van de basisschool wijzen op een verhoogde kans op drugsgebruik, criminaliteit, geweld, tienerzwangerschappen en vroegtijdig schoolverlaten. Vandaar dat aan de jongeren wordt gevraagd wat voor cijfers zij op school halen en of zij vinden dat ze betere schoolresultaten behalen dan hun klasgenoten.

SR2 Gebrek aan motivatie

Kinderen met een lage schoolmotivatie hebben vaak de betrokkenheid met de school verloren. Hierdoor lopen zij een verhoogd risico op het ontstaan van probleemgedragingen.

Domein kinderen en jongeren

IR1 Vervreemding en opstandigheid

Kinderen die het gevoel hebben dat zij buiten de maatschappij vallen kunnen recalcitrant gedrag gaan vertonen. Dit kan zich onder andere uiten in het zich niet houden aan regels of in het aannemen van een actief rebellerende houding tegenover de maatschappij. Deze kinderen lopen een verhoogd risico op drugsgebruik, criminaliteit en vroegtijdige schoolverlating.

IR2 Betrokkenheid bij jeugdbende

Jongeren die betrokken zijn bij een jeugdbende zijn eerder geneigd af te glijden en probleemgedrag te vertonen.

IR3 Vroeg begin van antisociaal gedrag

Hoe eerder kinderen antisociaal gedrag vertonen, hoe groter de kans dat dit gedrag op latere leeftijd wordt voortgezet.

IR4 Vroeg begin van alcohol- en drugsgebruik

Ditzelfde geldt voor het vroegtijdig beginnen met roken, alcohol en drugs. Hoe eerder kinderen hiermee beginnen, hoe groter de kans dat hun gedrag later chronische vormen zal aannemen.

IR5 Positieve houding ten aanzien van alcohol- en drugsgebruik

Op de basisschool zijn jongeren vaak tegen het gebruik van sigaretten, alcohol en drugs en kunnen zij zich vaak moeilijk voorstellen waarom mensen dergelijke middelen toch gebruiken. Op de middelbare school leren zij anderen kennen die deze middelen wel gebruiken en ontstaat er een grotere tolerantie. Daardoor lopen zij ook meer risico.

IR6 Positieve houding ten aanzien van antisociaal gedrag

Ditzelfde geldt voor de houding die kinderen hebben ten aanzien van antisociale gedragingen.

IR7 Omgang met vrienden die alcohol en drugs gebruiken

Kinderen die omgaan met leeftijdsgenoten die sigaretten roken, alcohol drinken of drugs gebruiken, lopen een verhoogd risico zullen geneigd zijn

IR8 Omgang met vrienden die probleemgedrag vertonen

Jongeren die omgaan met leeftijdsgenoten die probleemgedrag vertonen (zelfs jongeren uit evenwichtige gezinnen), lopen zelf veel meer risico deze problemen te vertonen.

Domein buurt/wijk

CR1 Gebrek aan binding met de wijk

Buurten waar mensen weinig aansluiting hebben bij de buurt vertonen meer problemen met betrekking tot drugs, drugshandel, criminaliteit en geweld. Deze situatie doet zich niet alleen voor in arme wijken; ook beter gesitueerde buurten kampen met deze problemen.

CR2 Gebrek aan organisatie met de wijk
Ditzelfde geldt voor buurten waarin de organisatie gebrekig is.

CR3 Hoge mate van doorstroming in de wijk
Inwoners van wijken die zich kenmerken door een hoge mate van mobiliteit blijken een groter risico op drugs –of misdaadproblemen te lopen. Hoe meer mensen binnen een wijk verhuizen, des te groter het risico op zowel crimineel gedrag, als drugsproblemen binnen families. Sommige jongeren verweeren zich tegen de negatieve effecten van mobiliteit door aanknopingspunten te zoeken binnen nieuwe gemeenschappen; anderen kunnen niet omgaan met de consequenties van frequente verhuizingen en hebben daardoor meer kans op problemen.

CR4 Verkrijgbaarheid van drugs en wapens
Hoe meer drugs er beschikbaar zijn in een wijk, des te groter het risico dat drugsgebruik zich binnen de wijk zal voordoen en dus ook dat jongeren drugs zullen gebruiken. Ook is in een groot aantal onderzoeken een verband aangetoond tussen verkrijgbaarheid van vuurwapens en geweld.

CR5 Maatschappelijke normen die antisociaal gedrag bevorderen
Jongeren lopen een verhoogd risico op probleemgedragingen als de normen ten aanzien van drugsgebruik, geweld of criminaliteit ontbreken of zelfs alleen al als hier onduidelijkheid over bestaat.

B 1.2 Beschermende factoren

Domein gezin

FP1 Hechtingssterkte gezin
De hechtingssterkte van het gezin wordt over het algemeen gezien als een factor die de kans op probleemgedragingen vermindert; hierbij kan men denken aan samen dingen ondernemen en het praten over problemen.

FP2 Mogelijkheden voor positieve betrokkenheid
Deze factor meet in hoeverre jongeren de kans hebben binnen het gezin om positief of sociaal wenselijk gedrag te vertonen.

FP3 Beloningen voor positieve betrokkenheid
Deze factor meet in hoeverre jongeren binnen het gezin beloond worden wanneer zij positief of sociaal wenselijk gedrag vertonen. Aan de jongeren is gevraagd of hun ouders wel eens laten weten dat zij trots op hen zijn en of de jongeren een compliment van hun ouders krijgen als zij iets goeds gedaan hebben.

Domein school

SP1 Mogelijkheden voor positieve betrokkenheid
Deze factor meet in hoeverre jongeren de kans hebben binnen de school om positief of sociaal wenselijk gedrag te vertonen, zoals buitenschoolse activiteiten of clubs.

SP2 Beloningen voor positieve betrokkenheid
Deze factor meet in hoeverre jongeren beloond worden voor positief gedrag door hun omgeving, in dit geval binnen de school.

Domein kinderen en jongeren

IP1 Gezonde opvattingen en duidelijke normen

Deze factor meet of de jongere beschikt over duidelijke normen omtrent wenselijk gedrag.

IP2 Sociale vaardigheden

Jongeren met betere sociale vaardigheden weten beter hoe zij om moeten gaan met nieuwe, vreemde of onaangename situaties.

IP3 Religie/spiritualiteit

Deze factor meet de mate van religieuze betrokkenheid van de jongere.

Domein buurt/wijk

CP1 Mogelijkheden voor positieve betrokkenheid

Deze factor meet in hoeverre jongeren de kans hebben om binnen hun buurt positief of sociaal wenselijk gedrag te vertonen, zoals meedoen aan activiteiten of clubs in het buurthuis.

CP2 Beloningen voor positieve betrokkenheid

Deze factor meet in hoeverre jongeren beloond worden voor positief gedrag door hun omgeving, in dit geval in de buurt.

Bijlage 2 Tabellen ruwe scores Harderwijk

In deze bijlage worden de ruwe scores op de risico- en de beschermende factoren vermeld. De scores zijn getransformeerd, zodat ze op een schaal van 0 tot 100 lopen. Bij een risicofactor geldt dat een hoge score als ongunstig geïnterpreteerd moet worden (er is meer risico) en bij een beschermende factor geldt dat een hoge score als gunstig geïnterpreteerd moet worden (er is meer bescherming).

B2.1 Tabellen risicofactoren (schaal 0 tot 100)

Tabel B2.1 Gezin

	geschiedenis van probleemgedrag in het gezin	problemen met gezinsmanagement	conflicten in het gezin	positieve houding van ouders t.a.v. alcohol- en drugsgebruik	positieve houding van ouders t.a.v. antisociaal gedrag
Baseline	3	28	25	13	4
Gemiddelde Harderwijk	3	26	22	10	5
Binnenstad/Friesegracht	5	27	27	14	8
Zeebuurt	4	25	23	10	4
Stadsdennen/Sypel	3	23	24	9	4
Tw eelingstad	4	26	22	11	6
Stadsw eiden/Slingerbos	5	27	22	9	4
Drielanden	1	26	22	9	4
Frankrijk	2	25	22	10	3
Hierden/buitengebied	1	25	19	9	4

Tabel B2.2 School

	leerachterstanden	gebrek aan binding met school
Baseline	44	31
Gemiddelde Harderwijk	44	30
Binnenstad/Friesegracht	42	31
Zeebuurt	49	32
Stadsdennen/Sypel	45	29
Tw eelingstad	44	30
Stadsw eiden/Slingerbos	44	31
Drielanden	44	29
Frankrijk	41	29
Hierden/buitengebied	47	30

Tabel B2.3a Kind en jongeren

	vervreemding en opstandigheid	betrokkenheid bij jeugdbende	vroeg begin van antisociaal gedrag	vroeg begin van alcohol- en drugsgebruik
Baseline	35	1	16	17
Gemiddelde Harderwijk	33	1	13	12
Binnenstad/Friesegracht	34	0	16	15
Zeebuurt	35	0	15	12
Stadsdennen/Sypel	33	1	12	11
Tw eelingstad	33	3	14	12
Stadsw eiden/Slingerbos	32	1	14	13
Drielanden	32	0	12	12
Frankrijk	33	0	10	10
Hierden/buitengebied	32	1	13	12

Tabel B2.3b Kind en jongeren

	positieve houding t.a.v. alcohol- en drugsgebruik	positieve houding t.a.v. antisociaal gedrag	omgang met vrienden die alcohol en drugs gebruiken	omgang met vrienden die antisociaal gedrag vertonen
Baseline	27	24	20	6
Gemiddelde Harderwijk	23	22	17	6
Binnenstad/Friesegracht	28	25	26	9
Zeebuurt	25	22	19	6
Stadsdennen/Sypel	19	20	13	5
Tw eelingstad	21	21	17	6
Stadsw eiden/Slingerbos	24	23	17	7
Drielanden	25	22	19	6
Frankrijk	19	20	15	5
Hierden/buitengebied	21	21	15	6

Tabel B2.4 Wijk

	gebrek aan binding met de wijk	gebrek aan organisatie in de wijk	hoge mate van doorstroming in de wijk	verrijgbaarheid van harddrugs en wapens	normen die antisociaal gedrag bevorderen
Baseline	29	23	18	34	33
Gemiddelde Harderwijk	25	17	16	22	29
Binnenstad/Friesegracht	20	23	14	29	29
Zeebuurt	28	21	14	38	28
Stadsdennen/Sypel	28	21	16	25	31
Tw eelingstad	28	19	15	25	33
Stadsw eiden/Slingerbos	25	18	17	20	28
Drielanden	27	14	19	15	30
Frankrijk	21	13	17	15	27
Hierden/buitengebied	19	11	14	21	28

B2.2 Tabellen beschermende factoren (schaal 0 tot 100)

Tabel B2.5 Gezin

	hechtingssterkte gezin	mogelijkheden voor positieve betrokkenheid	beloningen voor positieve betrokkenheid
Baseline	64	73	74
Gemiddelde Harderwijk	72	76	79
Binnenstad/Friesegracht	69	74	75
Zeebuurt	74	77	78
Stadsdennen/Sypel	73	76	78
Tw eelingstad	70	76	79
Stadsw eiden/Slingerbos	71	75	81
Drielanden	72	77	80
Frankrijk	73	76	80
Hierden/buitengebied	74	78	78

Tabel B2.6 School

	mogelijkheden voor positieve betrokkenheid	beloningen voor positieve betrokkenheid
Baseline	60	66
Gemiddelde Harderwijk	62	69
Binnenstad/Friesegracht	61	68
Zeebuurt	65	70
Stadsdennen/Sypel	62	68
Tweelingstad	62	69
Stadsw eiden/Slingerbos	62	69
Drielanden	61	67
Frankrijk	64	70
Hierden/buitengebied	61	70

Tabel B2.7 Kind en jongeren

	gezonde opvattingen en duidelijke normen	sociale vaardigheden	religie
Baseline	62	74	42
Gemiddelde Harderwijk	65	75	42
Binnenstad/Friesegracht	63	74	29
Zeebuurt	63	73	37
Stadsdennen/Sypel	68	77	46
Tweelingstad	66	74	45
Stadsw eiden/Slingerbos	65	76	42
Drielanden	65	75	38
Frankrijk	66	76	46
Hierden/buitengebied	65	75	51

Tabel B2.8 Wijk

	mogelijkheden voor positieve betrokkenheid	beloningen voor positieve betrokkenheid
Baseline	45	47
Gemiddelde Harderwijk	48	51
Binnenstad/Friesegracht	51	51
Zeebuurt	51	51
Stadsdennen/Sypel	52	52
Tw eelingstad	47	50
Stadsw eiden/Slingerbos	45	50
Drielanden	45	50
Frankrijk	52	52
Hierden/buitengebied	52	54

Bijlage 3 Plattegrond Harderwijk

