

Buurtfunctie terug naar de speeltuin

Onderzoek onder leden en niet-leden van NUSO

Justin de Kleuver
Manja Abraham
Paul van Someren



Buurtfunctie terug naar de speeltuin

Onderzoek onder leden en niet-leden van NUSO

Amsterdam, 29 januari 2010

Justin de Kleuver
Manja Abraham
Paul van Soomeren

Met medewerking van:
Theo Nelissen
Aukje van Meeteren

Foto voorkant: heropening speeltuin Morschkwartier (Leiden) na vernieuwing

DSP – groep BV
Van Diemenstraat 374
1013 CR Amsterdam
T: +31 (0)20 625 75 37
F: +31 (0)20 627 47 59
E: dsp@dsp-groep.nl
W: www.dsp-groep.nl
KvK: 33176766 A'dam

Inhoudsopgave

	Inleiding	3
	Aanleiding	3
	Onderzoek	3
	Spreading ondervraagde speeltuinen	4
1	Inrichting en beheer	5
1.1	Ligging en ouderdom	5
1.2	Oppervlakte en inrichting	6
1.3	Beheer en onderhoud	8
1.4	Toegankelijkheid en veiligheid	9
1.5	Samenvattende conclusies	10
2	Bezoekers en activiteiten	11
2.1	Openingstijden en kosten	11
2.2	Bezoekers	12
2.3	Activiteiten	14
2.4	Samenvattende conclusies	15
3	Organisatie en vrijwilligers	16
3.1	Organisatie en leden	16
3.2	Bestuur en vrijwilligers	17
3.3	Samenwerking en communicatie	19
3.4	Eigendom en onderhoud	20
3.5	Budget	21
3.6	Samenvattende conclusies	23
4	Speeltuinen over zichzelf en over NUSO	24
4.1	Speeltuinen over zichzelf	24
4.2	Speeltuinen over NUSO	26
4.3	Samenvattende conclusies	28
	Conclusies en aanbevelingen	29
	Conclusies	29
	Aanbevelingen	30
	Bijlagen	
Bijlage 1	Onderzoeksverantwoording	34
Bijlage 2	Tabellenboek	37

Inleiding

Aanleiding

NUSO Speelruimte Nederland, de landelijke organisatie voor speeltuinwerk en jeugdrecreatie, voert het programma 'Buurtfunctie terug naar de speeltuin' uit. Het programma richt zich op modernisering van speeltuinen. Daarbij gaat het niet alleen om fysieke verbetering (het realiseren van veilige en uitdagende speelplekken), maar ook om het belang van speeltuinen voor de buurt te vergroten. Dat streven komt voort uit het besef dat een speeltuin meer is dan een plek om te spelen. Het is een ontmoetingsplek waar verbindingen ontstaan tussen kinderen en volwassenen van verschillende achtergronden. De speeltuin levert een bijdrage aan de leefbaarheid en sociale cohesie van de wijk. Het programma 'Buurtfunctie terug naar de speeltuin' wil die waarde, waar nodig, versterken.

Onderdeel van het programma is een onderzoek naar de huidige staat van speeltuinen in Nederland: de fysieke inrichting en het beheer, de bezoekers en leden, de organisatie van de speeltuinen en de rol van vrijwilligers daarbij. Het onderzoek levert een bijdrage aan het bepalen waar de knelpunten en kansen liggen om de buurtfunctie van de speeltuin te versterken. Van de resultaten van het onderzoek wordt in deze rapportage verslag gedaan. Met de resultaten zal NUSO een plan van aanpak maken om met enkele tientallen speeltuinen een moderniseringstraject in te gaan.

Het onderzoek is uitgevoerd in opdracht van NUSO en is mogelijk gemaakt door ondersteuning van het Programmaministerie van Jeugd en Gezin. De uitvoering is in handen geweest van het onafhankelijke onderzoek- en adviesbureau DSP-groep.

Onderzoek

Het onderzoek bestond uit twee delen. In het eerste deel is met acht speeltuinen een face-to-face interview gehouden¹. Dat gebeurde aan de hand van een conceptvragenlijst waarin de verschillende aspecten van de speeltuin aan de orde kwamen. In het tweede deel is de vragenlijst definitief vastgesteld en in de vorm van een enquête voorgelegd aan 495 speeltuinen. 184 speeltuinen hebben de enquête ingevuld, een responspercentage van 37%. We hebben zowel leden van NUSO benaderd om mee te doen met de enquête, en ook niet-leden waarvan wij contactgegevens tot onze beschikking hadden. De respons onder NUSO-leden was het grootst: 95% van de ingevulde enquêtes was afkomstig van NUSO-leden, 5% was ingevuld door niet-leden.

In bijlage 1 is in de onderzoeksverantwoording te lezen hoeveel speeltuinen wij benaderd hebben om mee te doen, hoeveel er toestemming hebben gegeven en op welke wijzen wij de enquête hebben afgenomen.

Noot 1 Een overzicht van de acht speeltuinen staat in de onderzoeksverantwoording in bijlage 1.

De percentages die in deze rapportage staan hebben steeds betrekking op alle speeltuinen die de vraag hebben beantwoord. Bij de meeste vragen is dat het overgrote merendeel van de 184 ondervraagden. Waar het aantal een stuk kleiner is, vermelden we dat.

In een aanvullende analyse hebben we gekeken of er verschillen zijn tussen:

- oude en nieuwe speeltuinen;
- grote en kleine speeltuinen (qua oppervlakte);
- speeltuinen in een stedelijke en in een dorps- of plattelandsomgeving.

Waar we interessante uitkomsten hebben gevonden, hebben we die in de tekst opgenomen².

Spreiding ondervraagde speeltuinen

In onderstaande figuur is de spreiding van de ondervraagde speeltuinen weergegeven. Tevens is aangegeven welke speeltuinen zich in een stedelijke omgeving bevinden en welke in een dorps- of plattelandsomgeving³.

Figuur 1 Spreiding en soort speeltuin



Zijn er ook speeltuinen in Vinexwijken? Eén van de kritiepunten op Vinexwijken, de nieuwbouw die vanaf 1995 aan de randen van een flink aantal steden is gerealiseerd, is dat de speelvoorzieningen onvoldoende zouden zijn. Wij hebben de postcodes van de door ons ondervraagde speeltuinen gelegd naast een overzicht van alle postcodes van Vinexwijken. Het blijkt dat geen van de door ons ondervraagde speeltuinen zich in een Vinexwijk bevindt. Het kritiepunt is dus niet ontkracht.

Noot 2 In het tabellenboek in bijlage 2 staan alle tabellen die de enquête opleverde. Onderdeel van het tabellenboek zijn de kruistabellen, die de resultaten van de aanvullende analyse bevatten.

Noot 3 Speeltuinen hebben zelf aangegeven in welke omgeving zij zich scharen.

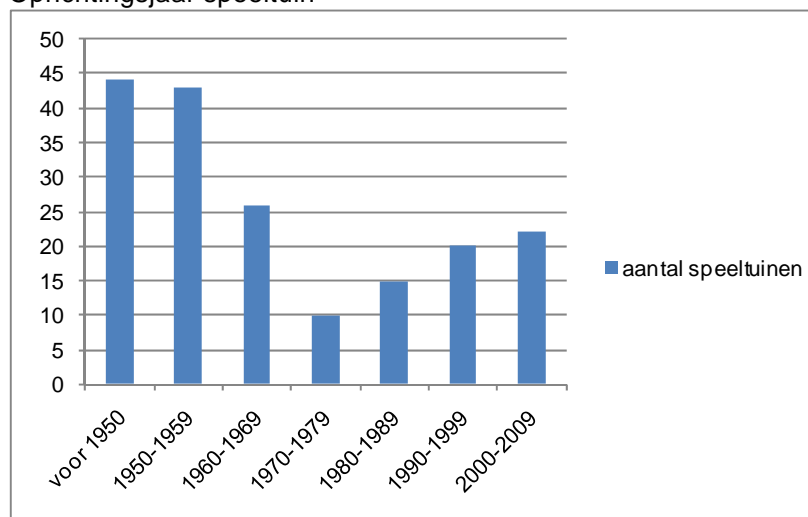
1 Inrichting en beheer

1.1 Ligging en ouderdom

De ondervraagde vrijwilligers hebben aangegeven in wat voor soort omgeving hun speeltuin ligt. Iets meer dan de helft van de ondervraagden (54%) geeft aan dat de speeltuin is gelegen in een dorps- of plattelandsomgeving. De andere ondervraagden (46%) zeggen dat de speeltuin in een stedelijke omgeving ligt.

In figuur 1.1 staat wanneer de ondervraagde speeltuinen zijn opgericht. Waar veel speeltuinen uit de jaren '50 en daarvoor stammen, treedt vanaf de jaren '60 een daling op. Na een dieptepunt in de jaren '70, wordt vanaf de jaren '80 de stijgende lijn weer gevonden. In de jaren '90 en de afgelopen negen jaar worden weer meer speeltuinen opgericht.

Figuur 1.1 Oprichtingsjaar speeltuin



Als we het oprichtingsjaar koppelen aan de locatie van de speeltuin dan blijkt dat zich in een dorps- of plattelandsomgeving naar verhouding nieuwere speeltuinen bevinden. Van de speeltuinen in een dorps- of plattelandsomgeving is 47% opgericht in 1970 of later, voor de stedelijke speeltuinen is dit 26%.

Om de omgeving van de speeltuinen nader te bepalen hebben we gevraagd of de speeltuin gelegen is in de nabijheid van een aantal voorzieningen. Het blijkt dat speeltuinen relatief vaak bij scholen liggen (67% van de ondervraagden geeft dit aan). Bijna de helft (49%) van de speeltuinen ligt bovendien dicht bij buurt-, wijk- of dorpscentrum. De speeltuinen zijn ook regelmatig gelegen in de buurt van park, water en een plein. Slechts een klein aantal ondervraagden geeft aan dat de speeltuin is gelegen in de nabijheid van onder meer een sportaccommodatie, kinderopvang of buitenschoolse opvang, cultuurcentrum, bejaardenhuis, kerk en jeugdgebouw. In een stedelijke omgeving ligt de speeltuin vaker in de nabijheid van een school dan in een dorps- of plattelandsomgeving (78% tegen 57%).

1.2 Oppervlakte en inrichting

De oppervlaktes die de speeltuinen beslaan varieert. De meerderheid van de speeltuinen (59%) is kleiner dan 5.000 vierkante meter. Ter vergelijking: een voetbalveld is 7.000 vierkante meter groot.

Tabel 1.1 Aantal vierkante meters dat speeltuin beslaat

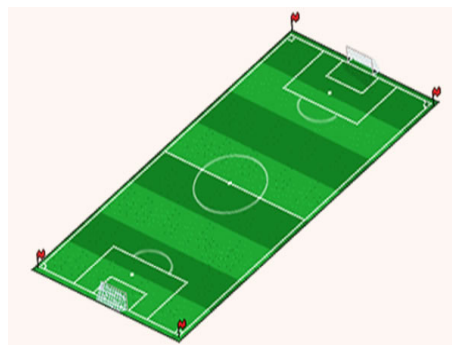
	%
< 2.500 m2	20%
2.500 - 5.000 m2	39%
5.001 - 10.000 m2	30%
> 10.000 m2	11%

In een stedelijke omgeving zijn de speeltuinen naar verhouding groter dan in een dorps- of plattelandsomgeving.

Het is niet zo dat oudere speeltuinen kleiner zijn en dat gaandeweg de speeltuinen steeds groter worden. Het valt wel op dat onder de speeltuinen die het afgelopen decennium zijn aangelegd relatief veel grote speeltuinen zijn.



Natuurspeeltuin Het Weitje, Hardinxveld-Giessendam, 6.000 vierkante meter



Voetbalveld, 7.000 vierkante meter

Speeltuinen zijn toch vooral tuinen met speeltoestellen. De oppervlakte van de gemiddelde speeltuin wordt grotendeels door speeltoestellen in beslag genomen (gemiddeld 51%). Ruimte voor (bal)spellen is er relatief een stuk minder (17%). Gemiddeld is 14% van de oppervlakte van speeltuinen bestemd voor zitgelegenheid.

Tabel 1.2 Oppervlakte van de speeltuin per onderdeel

	%
speeltoestellen	51%
(bal)spellen	17%
zitgelegenheid	14%
overig	18%

Rondom en tussen de speeltoestellen is ruimte te vinden, vaak met gras, bomen en struiken, en, al dan niet verharde, paden. Bij 'overig' in tabel 1.2 geven de meeste ondervraagden dat dan ook aan. Verder staan bij veel speeltuinen gebouwen op het terrein. Het gaat dan onder meer om een verenigingsgebouw, kantine, beheerdersruimte, opslagruimte en toiletten. Een aantal speeltuinen heeft daarnaast de beschikking over een zwembad(je) of een kinderboerderij. Een enkele speeltuin heeft een midgetgolfbaan, doolhof, fietsberg, ijsbaan, skelterbaan, fietsbaan, verkeerstuin of jeu de boulesbaan.



Midgetgolfbaan van speeltuin Kabouterdorp, Veldhoven



Skelterbaan van speeltuin De Speelderij, Edam-Volendam

Functie gebouwen

De meerderheid van de speeltuinen heeft op het terrein één of meerdere gebouwen staan (77%). Deze gebouwen gebruiken de speeltuinen op de eerste plaats voor beheer, opslag en organisatie. Ook worden de gebouwen veel gebruikt voor activiteiten van de speeltuinvereniging. Het gaat dan bijvoorbeeld om knutsel- of spelletjesmiddagen, tafelvoetbal, ledenvergaderingen of sinterklaasavond. In iets mindere mate worden de gebouwen voor verkoop van versnaperingen gebruikt en voor activiteiten van anderen, zoals de bridgeclub, toneelvereniging of kinderopvang.

Tabel 1.3 Functie van gebouwen op terrein

	%
beheer, opslag, organisatie	87%
activiteiten van de speeltuinvereniging	72%
verkoop	64%
activiteiten van anderen	55%

Een belangrijk onderscheid in de inrichting van de speeltuin is het bestaan van een verkooppunt voor versnaperingen. Meer dan de helft van speeltuinen heeft zo'n verkooppunt. Bij de meeste speeltuinen (41%) is het assortiment beperkt. Er wordt snoep, frisdrank, thee en koffie verkocht. Bij 17% is de voorziening uitgebreider, daar is een frituur en worden soep en tosti's gemaakt. Een verkooppunt ontbreekt bij 42% van de speeltuinen. In paragraaf 3.5 komen de inkomsten van de speeltuinen aan de orde. Het blijkt dat het verkooppunt een belangrijke bron van inkomsten is voor een deel van de speeltuinen.

Speeltuinen in een stedelijke omgeving hebben vaker een verkooppunt dan speeltuinen in een dorps- of plattelandsomgeving. Ook grotere speeltuinen (qua oppervlakte) verkopen vaker versnaperingen dan kleinere speeltuinen.



Verkooppunt speeltuin Assendorp, Zwolle



Verkooppunt speeltuin Kralingen, Rotterdam

1.3 Beheer en onderhoud

Iets meer dan de helft van de speeltuinen pakt het beheer planmatig aan en werkt met een beheerplan (51%). Bij 40% van de speeltuinen ontbreekt een beheerplan. Van de ondervraagden wist 10% het antwoord niet.

De speeltuinen die niet werken met een beheerplan zijn vooral te vinden in een dorps- of plattelandsomgeving. Veel van de speeltuinen die geen beheerplan hebben, stammen uit de periode 1960-1989. Vooral speeltuinen die een kleine oppervlakte beslaan, werken niet met een beheerplan.

Om de staat van onderhoud te bepalen kijken we naar twee aspecten:

- Ten eerste hebben we gevraagd of binnenkort groot onderhoud nodig is. Het gaat dan niet om de dagelijkse onderhoudswerkzaamheden, maar om een eenmalige extra inspanning zodat de speeltuin weer een aantal jaren vooruit kan. Groot onderhoud heeft betrekking op de *huidige* inrichting.
- Ten tweede hebben we gevraagd of de speeltuin toe was aan verandering of vernieuwing van de inrichting. Daarbij gaat het om vervanging van onderdelen zodat een *vernieuwde* inrichting ontstaat.

Bijna een kwart van de speeltuinen (23%) heeft binnenkort groot onderhoud nodig. Voor 77% van de speeltuinen is groot onderhoud niet zo urgent. Bijna een derde van de speeltuinen (31%) is toe aan verandering of vernieuwing van de inrichting, 69% zegt dat dit niet nodig is.⁴

Noot 4 Speeltuinen in een stedelijke omgeving zijn even hard toe aan groot onderhoud, verandering of vernieuwing als speeltuinen in een dorps- of plattelandsomgeving. Vooral oudere speeltuinen hebben behoefte aan groot onderhoud, verandering of vernieuwing.



Ondeugdelijk materiaal leidde hier tot snelle slijtage



Speeltuin UJ Klaren, Amsterdam, gerenoveerd in 2006/2007

Het beheer van de speeltuin en zijn voorzieningen wordt meestal gedaan door betrokken vrijwilligers. Meer over het beheer van de speeltuin staat in paragraaf 3.4.

1.4 Toegankelijkheid en veiligheid

Toegankelijkheid

De ondervraagden hebben aangegeven hoe ze de toegankelijkheid of geschiktheid van de speeltuin voor kinderen met een lichamelijke of geestelijke beperking beoordelen. De meerderheid zegt dat die goed tot zeer goed is, bijna een derde beoordeelt de toegankelijkheid of geschiktheid als neutraal en 14% van de speeltuinen zegt dat de toegankelijkheid of geschiktheid van de speeltuin voor kinderen met een beperking slecht is of niet mogelijk.

Tabel 1.4 Toegankelijkheid of geschiktheid voor kinderen met beperking

	%
slecht tot niet toegankelijk of geschikt	14%
neutraal	32%
(zeer) goed toegankelijk of geschikt	54%

Op de vraag welke voorzieningen dan wel toegankelijk of geschikt zijn voor kinderen met een beperking, noemen speeltuinen de net- of nestschommel het meest. Daarnaast is volgens de ondervraagden een groot aantal andere toestellen geschikt, en ook de zandbak. Meerdere speeltuinen geven aan dat ze een gehandicapentoilet hebben.

Veiligheid

Toezicht op de veiligheid van speeltoestellen is geregeld in het zogenaamde Attractiebesluit (zie kader). De overgrote meerderheid van de ondervraagde speeltuin-vrijwilligers vindt hun speeltuin veilig of zeer veilig (86%), 10% is neutraal in zijn oordeel, 5% vindt de speeltuin enigszins tot zeer onveilig.

Attractiebesluit

De belangrijkste wetgeving met betrekking tot speeltuinen is het in 1997 vastgestelde Attractiebesluit. Hierin worden eisen gesteld aan de veiligheid van speeltoestellen. Deze eisen hebben betrekking op ontwerp, constructie, installatie, gebruik, beheer en onderhoud van speeltoestellen. Op grond van het Attractiebesluit is de beheerder van een speelplaats verantwoordelijk voor het opzetten van een gedegen beheer- en onderhoudssysteem. Het Attractiebesluit verplicht de beheerder tevens om van ieder speeltoestel een logboek bij te houden. Middels het logboek kan de Voedsel- en Waren Autoriteit - die toeziet op de naleving van het Attractiebesluit - controleren of het beheer goed uitgevoerd wordt. Het logboek speelt ook een belangrijke rol bij aansprakelijkheidskwesties.

Om de veiligheid van de toestellen te controleren en te waarborgen kan periodiek een veiligheidsinspectie worden uitgevoerd. Inspecties mogen in principe door iedereen uitgevoerd worden, bijvoorbeeld door vrijwilligers of door een onafhankelijke deskundige. De bevindingen worden meestal genoteerd in een inspectierapport.

De overgrote meerderheid van de speeltuinen (90%) heeft nog dit jaar (2009) of verleden jaar een inspectierapport laten opstellen voor zijn speeltoestellen. Van 11% van de speeltuinen stamt het inspectierapport van voor 2008.

Het gemiddelde oordeel in het inspectierapport was in 80% van de gevallen goed tot zeer goed. Van de ondervraagde speeltuinen kreeg 18% gemiddeld genomen een neutraal oordeel, in 3% van de gevallen was het oordeel slecht tot zeer slecht.

1.5 Samenvattende conclusies

- Na een dal in de jaren '70 en '80 worden nu weer meer nieuwe speeltuinen opgericht.
- De oppervlaktes die de speeltuinen beslaan varieert. De meerderheid van de speeltuinen is kleiner dan 5.000 vierkante meter.
- Speeltuinen zijn toch vooral tuinen met speeltoestellen. Het grootste deel van de oppervlakte van de speeltuinen wordt hierdoor ingenomen. Ruimte voor (bal)spellen is relatief beperkt.
- De meeste speeltuinen hebben op het terrein één of meerdere gebouwen staan. Deze gebouwen gebruiken de speeltuinen op de eerste plaats voor beheer, opslag en organisatie. Ook worden de gebouwen veel gebruikt voor activiteiten van de speeltuinvereniging.
- Speeltuinen in een stedelijke omgeving hebben vaker een verkooppunt dan speeltuinen in een dorps- of plattelandsomgeving. Ook grotere speeltuinen (qua oppervlakte) verkopen vaker versnaperingen dan kleinere speeltuinen.
- Een op de vier speeltuinen werkt niet met een beheerplan.
- Bijna een kwart van de speeltuinen heeft binnenkort groot onderhoud nodig. Bijna een derde van de speeltuinen is toe aan verandering of vernieuwing van de inrichting. Vooral oudere speeltuinen zijn toe aan groot onderhoud of verandering en vernieuwing.
- De overgrote meerderheid van de ondervraagde speeltuinvolwassenen vindt hun speeltuin veilig of zeer veilig. Toch is een van de tien neutraal in zijn oordeel en vindt een van twintig de speeltuin enigszins tot zeer onveilig.
- De meerderheid van de speeltuinen is (zeer) goed toegankelijk/geschikt voor kinderen met een beperking. Bijna de helft is dat niet of geeft een neutraal oordeel.

2 Bezoekers en activiteiten

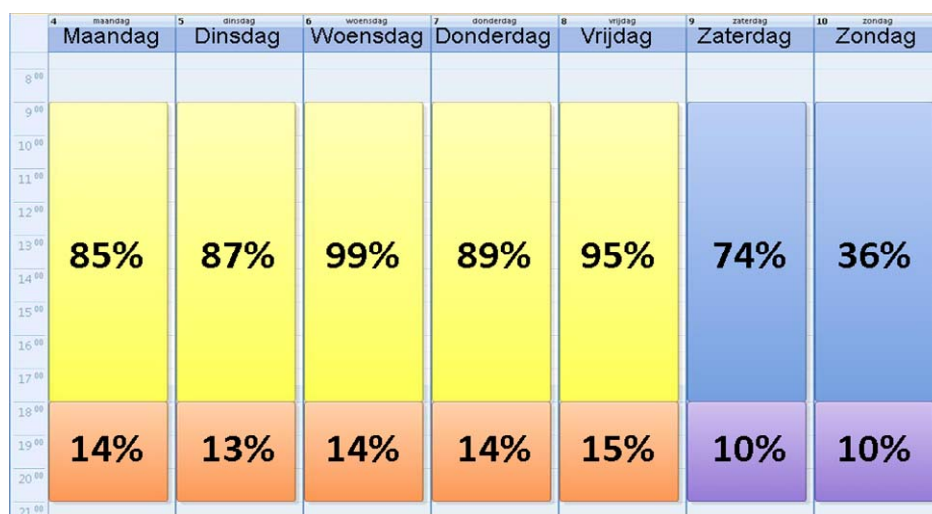
2.1 Openingstijden en kosten

De meeste speeltuinen zijn het gehele jaar door geopend (62%). Ongeveer een kwart van de speeltuinen (24%) is een half jaar of zeven maanden per jaar geopend. De opening van de andere speeltuinen varieert van twee tot vijf, acht, negen, tien of elf maanden per jaar.

De dagelijkse openingstijden lopen uiteen. Bijna alle speeltuinen zijn woensdag overdag geopend. Ook opening op vrijdag overdag is nagenoeg standaard. Opening op andere werkdagen is bijna net zo gebruikelijk. Daarbij merken we op dat we niet gevraagd hebben naar de exacte openingstijden. Een speeltuin die dus alleen maandagmiddag vanaf drie uur geopend is, telt mee als speeltuin die maandag overdag open is.

Opening op zaterdag overdag komt minder vaak voor, iets minder dan driekwart van de speeltuinen opent dan zijn poorten. Zondagopening overdag vindt plaats bij een minderheid van 36%.

Avondopening op werkdagen komt weinig voor, gemiddeld bij 14% van de speeltuinen. Op zaterdag- en zondagavond gaat de speeltuin nog minder open: bij 10% van de speeltuinen is dit het geval.



Iets meer dan de helft van speeltuinen rekent geen entree- of lidmaatschapskosten (51%). Bezoek is dus gratis. Het gaat hier vooral om speeltuinen in een dorps- of plattelandsomgeving. Een ander kenmerk van deze speeltuinen is dat ze vaak tot de kleinere speeltuinen (qua oppervlakte) behoren. Bij 49% van de speeltuinen zijn aan het gebruik wel kosten verbonden.

Bij de speeltuinen die kosten rekenen is het vaak een combinatie van entree en contributie: 82% rekent entree en 90% contributie. In de meeste gevallen is de contributie per gezin. Bij een aantal speeltuinen kunnen ook de kinderen van de basisschool op gezette tijden komen spelen. Hiervoor is bij een aantal speeltuinen ook een contributie per school afgesproken (6% van de speeltuinen die kosten rekenen).

Een entreekaartje kost gemiddeld € 1,30. De contributie is gemiddeld € 17,90 per gezin per jaar. De schoolcontributie is door drie ondervraagde speeltuinen opgegeven: gemiddeld rekenen zij € 56,70 per school per jaar.

2.2 Bezoekers

Speeltuinen zijn er vooral voor kinderen tot met 12 jaar. Veel minder speeltuinen geven aan dat ze ook voor de groep 13 tot en met 16 jaar open zijn. Nog minder speeltuinen bieden een speelvoorziening voor jongeren ouder dan 16 jaar.

Tabel 2.1 Leeftijdsgroepen waarin de speeltuin voorziet

	%
0-4 jaar	84%
5-8 jaar	96%
9-12 jaar	93%
13-16 jaar	23%
ouder dan 16	10%

Speeltuinen in een stedelijke omgeving zijn er in sterkere mate voor jongeren ouder 16 dan speeltuinen in een dorps- of plattelandsomgeving (16% tegen 5%).

Op een drukke dag heeft een speeltuin gemiddeld 210 bezoekers, op een gewone dag 92 en op een rustige dag 32.



Speeltuin Kralingen, een rustige ochtend



De Speelderij in Edam-Volendam, een gewone middag

Een rekensom: als we uitgaan van ongeveer 800 speeltuinen in Nederland (bron: NUSO), die, conservatief geschat, vijf dagen per week open zijn en dan gemiddeld 92 bezoekers trekken, komen we tot ruim 73.000 bezoekers per dag. Maal vijf dagen is dat 368.000 bezoekers aan Nederlandse speeltuinen per week. Stel dat de gemiddelde speeltuin 8 maanden per jaar open is, is dat ruim 11,5 miljoen bezoeken per jaar. Dat is bijna 3,5 keer het jaarlijks aantal bezoekers van De Efteling!⁵ Punt van aandacht: het gaat om bezoeken, en niet om individuele bezoekers. Veel individuele bezoekers zullen meerdere keren per jaar de speeltuin bezoeken. Ander punt van aandacht: het gaat om een schatting, het werkelijke aantal kan hoger of lager liggen.

Noot 5 Zie <http://www.holland.com/files/corporate/kerncijfers/rapport%20Bezoekersaantallen%202004.pdf>

Voor de meerderheid van de speeltuinen geldt dat hun bezoekersaantallen de afgelopen vijf jaar zijn toegenomen (55%). Bij 37% van de speeltuinen zijn de bezoekersaantallen gelijk gebleven terwijl 9% met een afname had te maken. Met de toename van de ledenaantallen van de speeltuinverenigingen is het iets minder goed gesteld, maar ook wat dat betreft rapporteert de meerderheid van de speeltuinen een toename. Daar wordt in paragraaf 3.1 op ingegaan.

Dat het grootste deel van de bezoekers kind is, is geen verrassing. Van het totaal aantal bezoekers bestaat 77% uit kinderen. De andere bezoekers zijn volwassenen (23%). Zij komen mee als begeleider en bij een groot deel van de speeltuinen is een plek ingericht waar ze kunnen zitten en wat drinken. In die zin heeft de speeltuin ook een belangrijke ontmoetingsfunctie voor de ouders (en soms ook grootouders).

Een op de drie speeltuinen is een echte ontmoetingsplek voor met name ouders en buurtbewoners. Een derde vervult die rol regelmatig en een derde soms of niet.

Tabel 2.2 Mate waarin speeltuin ontmoetingsplek is

	%
soms tot (bijna) niet regelmatig	33%
regelmatig	32%
vaak tot (bijna) altijd	34%



De Speelderij in Edam-Volendam, ruimte voor ontmoeting



Terras van speeltuin Kralingen, Rotterdam

De kinderen en volwassenen die de speeltuin bezoeken zijn volgens bijna driekwart van de ondervraagden een goede tot zeer goede afspiegeling van de wijk of het dorp. De rest heeft er veelal een neutraal oordeel over, terwijl een klein deel vindt dat het een slechte tot zeer slechte afspiegeling is.

Tabel 2.3 Mate waarin bezoekers afspiegeling van wijk of dorp zijn

	%
(zeer) slechte afspiegeling	4%
neutraal	22%
(zeer) goede afspiegeling	74%

Aan de ondervraagden met een neutraal oordeel, en diegenen die vinden dat de bezoekers een slechte tot zeer slechte afspiegeling zijn van de wijk of het dorp, is gevraagd waar dat dan aan ligt. Meer dan de helft van hen geeft aan dat er ook veel bezoekers zijn uit andere wijken of dat de speeltuin zelfs bezoekers op regionale schaal trekt. Een aantal speeltuinen zegt dat de allochtone bezoeker achterblijft bij wat je zou verwachten op basis van de samenstelling van wijk of dorp.

2.3 Activiteiten

Naast het bieden van een plek waar kinderen naar eigen wens kunnen klimmen, klauteren en rennen hebben veel speeltuinen ook een aanbod aan georganiseerde activiteiten. Dat doet 63% van de speeltuinen. 37% heeft een dergelijk aanbod niet.

Er is grote diversiteit in het aanbod van georganiseerde activiteiten. Het meest genoemd zijn activiteiten tijdens feestdagen. Ook knutselmiddagen en andere creatieve bezigheden worden vaak georganiseerd. In onderstaande tabel staat welke percentage van de speeltuinen met een georganiseerd aanbod een bepaalde activiteit organiseert.

Tabel 2.4 Georganiseerde activiteiten

	%
feestdagactiviteit, bijvoorbeeld sinterklaas, paaseieren zoeken, carnaval, Halloween, kerstfeest	47%
knutselen en andere creatieve bezigheden	38%
fancy fair, jeugd viva, spelletjesdag, activiteitendag	33%
bingo, kienen	27%
zomerfeest, openingsfeest, barbecue	22%
dagtochtjes en fietstochtjes	19%
(kinder)disco	13%
kaarten, kaartenclub, klaverjassen	11%
sportief evenement, zeskamp	9%
tennennacht, kamperen	9%



Ruimte voor, onder andere, knutselen bij speeltuin De Vluchtheuvel, Nieuwdorp



Bijzondere activiteit! Bruidsmeisjes op de foto in speeltuin Assendorp, Zwolle

2.4 Samenvattende conclusies

- De meeste speeltuinen zijn het gehele jaar geopend. De dagelijkse openingstijden lopen uiteen. Opening op werkdagen is gebruikelijk. Opening 's avonds en in het weekend komt (veel) minder voor.
- Bij de helft van de speeltuinen hoeft *geen* entree betaald te worden. Het gaat hier vaak om relatief kleine speeltuinen, in een dorpse omgeving.
- Een entreekaartje kost gemiddeld € 1,30. De contributie is gemiddeld € 17,90 per gezin per jaar.
- Van het totaal aantal bezoekers bestaat ruim driekwart uit kinderen. Bijna een kwart van de bezoekers zijn volwassenen.
- Speeltuinen zijn er vooral voor kinderen tot en met 12 jaar. Jongeren van 13-16 vallen meestal buiten de doelgroep. Dat geldt meer voor speeltuinen in een dorps- of plattelandsomgeving dan voor speeltuinen in een stedelijke omgeving.
- Een derde van de speeltuinen is een echte ontmoetingsplek voor met name ouders en buurtbewoners. Een derde vervult die rol regelmatig en een derde soms of niet.
- Op een drukke dag heeft een speeltuin gemiddeld 210 bezoekers, op een gewone dag 92 en op een rustige dag 32.
- Bezoekersaantallen groeien bij de meeste speeltuinen.
- De bezoekers van speeltuinen zijn meestal een afspiegeling van de buurt of het dorp. Waar dat niet zo is komt dat vaak omdat er ook bezoekers komen uit andere wijken of uit de wijdere omtrek.
- De meeste speeltuinen organiseren activiteiten voor kinderen en voor de buurt.

3 Organisatie en vrijwilligers

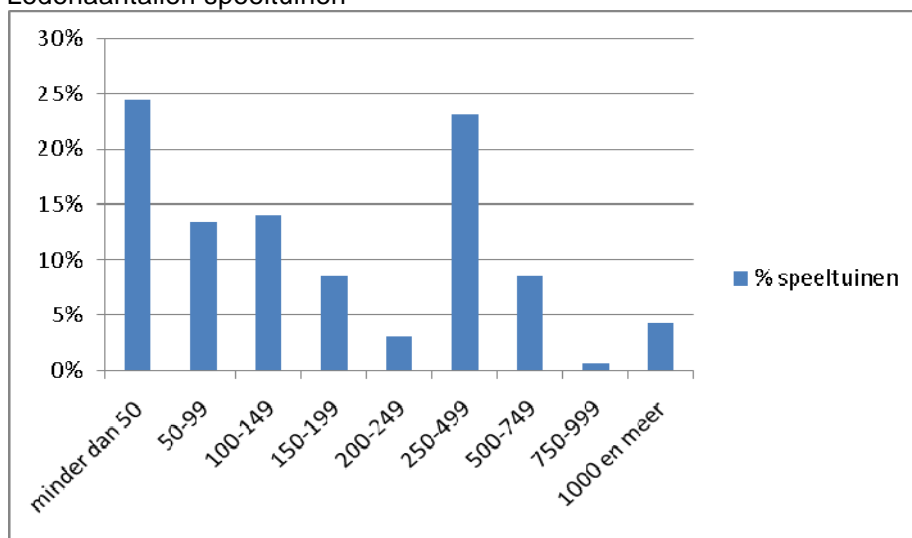
3.1 Organisatie en leden

De meeste speeltuinen zijn georganiseerd als vereniging (65%). Deze speeltuinen hebben leden die al dan niet contributie betalen. Een ander deel bestaat uit stichtingen (32%). Stichtingen hebben geen leden, maar kunnen wel donateurs hebben. 3% van de speeltuinen zegt een andere organisatievorm te hebben.

Het gemiddeld aantal leden van een speeltuin is 278. We hebben niet gevraagd of dit individuele leden betreft of gezinslidmaatschappen. Deze laatste vorm komt het meest voor. Als een gemiddeld gezin uit vier leden bestaat dan zou het gemiddelde individuele ledenaantal dus een veelvoud zijn van 278. We constateren daarnaast dat veel stichtingen de vraag naar het ledenaantal hebben ingevuld. We gaan er van uit dat deze speeltuinen op hun donateurs doelen. Zo bekeken zou het gemiddelde ledenaantal in werkelijkheid lager uitpakken dan 278. We houden daarom een slag om de arm wat de ledenaantallen betreft.

Er blijkt een grote variatie in ledenaantallen. Een groot deel van de speeltuinen heeft minder dan 50 leden, maar speeltuinen met 250 tot 500 leden komen ook veel voor. Speeltuinen met meer dan 750 leden zijn echter uitzonderlijk.

Figuur 3.1 Ledenaantallen speeltuinen



Speeltuinen in een stedelijke omgeving hebben gemiddeld genomen iets minder leden dan speeltuinen in een dorps- of plattelandsomgeving (254 tegen 311). Verder valt op dat oudere speeltuinen, van voor 1990, relatief meer leden hebben dan jongere speeltuinen.

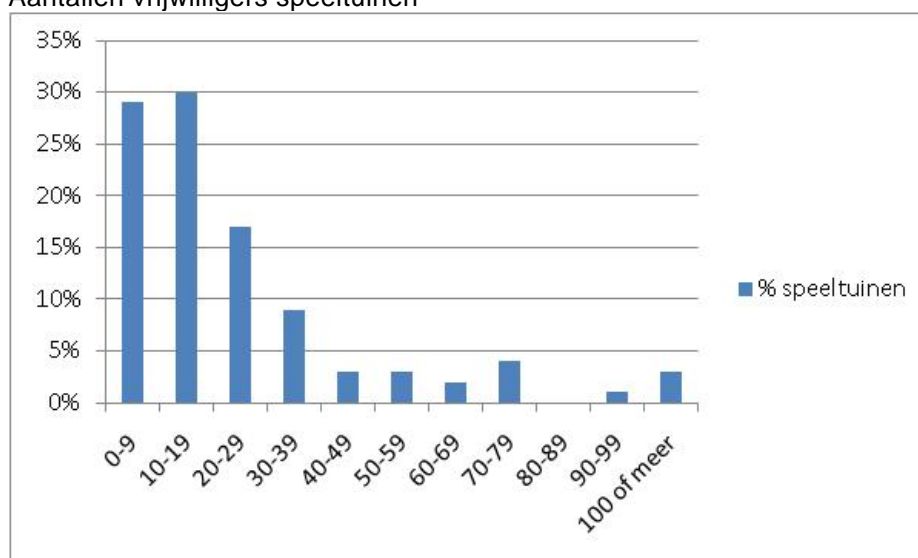
Van de ondervraagde speeltuinen geeft 40% aan dat het ledenaantal de afgelopen vijf jaar is toegenomen. 37% zegt dat het ledenaantal gelijk is gebleven. 23% meldt een afname van leden. De speeltuinen met een afnemend ledenaantal bevinden zich vooral in stedelijke gebieden.

3.2 Bestuur en vrijwilligers

Het bestuur van een speeltuin bestaat gemiddeld uit 6 leden. De overgrote meerderheid van speeltuinen heeft, naast bestuursleden, ook vrijwilligers (91%). Het gemiddeld aantal vrijwilligers is 20.

Speeltuinen werken soms met tientallen vrijwilligers. Meer dan 55% van de speeltuinen werkt met 10 tot 40 vrijwilligers. Het valt op dat een aantal speeltuinen van meer dan 90 vrijwilligers gebruik maakt.

Figuur 3.2 Aantallen vrijwilligers speeltuinen



Het gemiddelde aantal vrijwilligers verschilt nauwelijks tussen stedelijke en dorps- of plattelandsomgeving.

Van de ondervraagde speeltuinen maakt 9% geen gebruik van vrijwilligers. Van die speeltuinen zegt het merendeel dat vrijwilligers niet te vinden zijn. Een kleiner aantal geeft aan dat er voor sommige activiteiten wel hulp gevraagd wordt, maar dat dit geen vaste vrijwilligers zijn. Opmerkelijk is dat één speeltuin zegt met uitzendkrachten te werken.

Op de vraag wie de vrijwilligers zijn antwoorden veel speeltuinen dat het om de ouders van de kinderen gaat die gebruik maken van de speeltuin. Ook worden buurtbewoners veel genoemd. In minder mate zijn de grootouders vrijwilliger op de speeltuin. Veel speeltuinen zeggen dat een combinatie van deze drie vrijwilligerswerk doet. Andere vrijwilligers worden gevonden onder familieleden of vrienden van bestuursleden of onder jongeren.

Tabel 3.1 Soort vrijwilligers

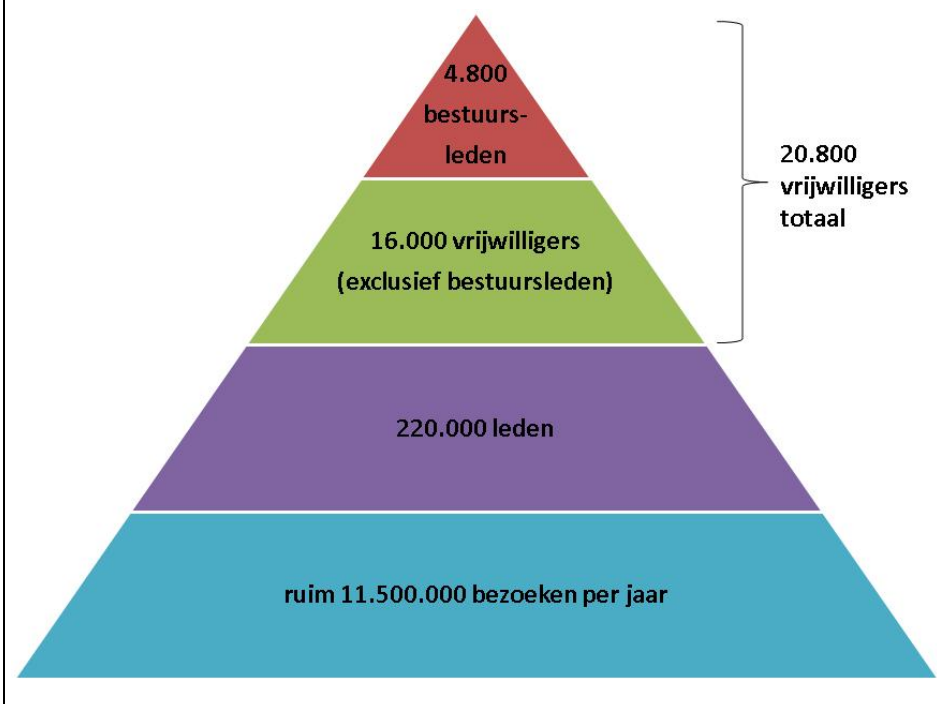
	%
ouders van de kinderen die gebruik maken van de speeltuin	45%
grootouders van de kinderen die gebruik maken van de speeltuin	5%
buurtbewoners	22%
combinatie van bovenste drie opties	13%
anders	16%

Naast vrijwilligers is er bij een deel van de speeltuinen nog een ander soort hulp actief: stagiairs. Bij 35% van de speeltuinen komt het wel eens voor dat scholieren er een (maatschappelijke) stage⁶ lopen.

In paragraaf 2.2 berekenden we dat Nederlandse speeltuinen per jaar ruim 11,5 miljoen bezoeken hebben. We kunnen dat getal nu ook aanvullen met een schatting van leden, vrijwilligers en bestuursleden:

- Een speeltuin heeft gemiddeld 278 leden. Keer 800 speeltuinen is ruim 220.000 leden.
- Met gemiddeld 20 vrijwilligers maken de Nederlandse speeltuinen gebruik van in totaal 16.000 vrijwilligers. Dat aantal is exclusief de bestuursleden.
- Speeltuinen hebben gemiddeld 6 bestuursleden. Landelijk kom je dan op 4.800 bestuursleden.

Net als voor het aantal bezoeken geldt dat de aantallen in werkelijkheid hoger of lager kunnen liggen. Wel geeft het een onderbouwd beeld van het bereik dat het Nederlandse speeltuinwerk mogelijk heeft. In een piramide gezet ziet de opbouw van bezoekers en betrokkenen bij speeltuinen in Nederland er als volgt uit:



Noot 6 De maatschappelijke stage is verplicht vanaf het schooljaar 2011-2012 en duurt dan minimaal 72 uur. Vanaf dat moment zou het aantal stagiairs in speeltuinen nog wel eens kunnen toenemen.

De vrijwilligers zijn voor 44% van de speeltuinen een goede tot zeer goede afspiegeling van de buurt. 43% geeft een neutraal oordeel terwijl 13% zegt dat ze een slechte of zeer slechte afspiegeling van de buurt vormen.

Tabel 3.2 Mate waarin vrijwilligers afspiegeling van wijk of dorp zijn

	%
(zeer) slechte afspiegeling	13%
neutraal	43%
(zeer) goede afspiegeling	44%

De ondervraagden die een neutraal of negatief oordeel gaven, hebben we gevraagd naar de reden daarvoor. De meeste speeltuinen geven als antwoord dat er weinig allochtone vrijwilligers zijn in verhouding tot de allochtone bevolking van de wijk of het dorp. Een ander deel zegt de vrijwilligers uit de wijde omgeving komen en niet zozeer uit de buurt. Een aantal speeltuinen tenslotte geeft aan dat de vrijwilligers vooral uit gepensioneerden bestaan en in die zin geen afspiegeling zijn van de omgeving.

De meeste vrijwilligers besteden minder dan vijf uur in de week aan het werk in de speeltuin (58%). Een kleiner deel is vijf tot tien uur actief (24%). Nog weer een kleiner deel is tien tot vijftien uur op de speeltuin te vinden (12%), terwijl 6% er zelfs vijftien uur of meer per week in steekt.

Het werven van vrijwilligers valt de speeltuinen zwaar. Bijna driekwart vindt het lastig tot zeer lastig. Maar 9% heeft er geen problemen mee terwijl 20% een neutraal oordeel geeft.

Tabel 3.3 Oordeel inspanning werven vrijwilligers

	%	n
(zeer) lastig	72%	63
neutraal	20%	36
(zeer) gemakkelijk	9%	3

3.3 Samenwerking en communicatie

Aan de speeltuinen vroegen we in welke mate ze met verschillende organisaties samenwerken. Uit de antwoorden blijkt dat speeltuinen veel (meer dan één keer per jaar) met de gemeente en met scholen samenwerken. Ook met welzijnsinstellingen, lokale ondernemers en kinderopvang werken speeltuinen regelmatig samen. Met corporaties en de scouting werken de meeste speeltuinen nooit samen.

Tabel 3.4 Samenwerking speeltuin met verschillende organisaties

	1x per jaar of vaker	minder dan 1x per jaar	nooit
gemeente	66%	15%	19%
scholen	62%	14%	24%
welzijnsinstellingen	43%	18%	40%
lokale ondernemers	40%	18%	41%
kinderopvang	40%	13%	46%
corporatie	12%	15%	73%
scouting	13%	11%	76%
anders	37%	4%	60%

Anders organisaties waarmee speeltuinen samenwerken zijn onder meer buurtverenigingen, wijkraden, allochtonenorganisaties en muziekverenigingen.

De ondervraagde speeltuinen houden op verschillende manieren contact met hun bezoekers, vrijwilligers en leden. Dat gebeurt het meest op een informele manier: een praatje, mensen direct benaderen met een vraag of mededeling. Veel speeltuinen hangen een poster of mededeling op, of verspreiden een flyer. Een deel van de speeltuinen maakt gebruik van een papieren of digitale nieuwsbrief. Een verenigingsblad is bij een kleiner deel van de speeltuinen in gebruik. Een andere manier van het verspreiden van informatie is via de lokale media: de buurtkrant, lokale radio of tv of kabelkrant. Tenslotte zet een deel van de speeltuinen zijn website in.

Tabel 3.5 Contact met bezoekers, vrijwilligers en leden

	%
praatje maken, aanspreken	78%
mededelingen, posters ophangen, flyers verspreiden	66%
papieren nieuwsbrief	36%
digitale nieuwsbrief of mailinglijst	34%
verenigingsblad	23%
lokale media, waaronder buurtkrant, lokale radio of tv, kabelkrant	21%
website	15%

Bijna de helft van de speeltuinen (48%) betreft bezoekers, vrijwilligers of leden regelmatig of altijd bij de totstandkoming van activiteiten of bij besluiten die de speeltuin aangaan. Bijna een derde (30%) doet dat af en toe. Iets meer dan een op de vijf speeltuinen geeft aan nooit of in beperkte mate bezoekers, vrijwilligers of leden te betrekken.⁷

3.4 Eigendom en onderhoud

De speeltuinvereniging of –stichting is in de meeste gevallen eigenaar van de speeltuininrichting.

Tabel 3.6 Eigenaar speeltuininrichting

	%
speeltuinorganisatie	78%
gemeente	16%
gedeeld	3%
anders	4%

Noot 7 Hierbij zijn geen grote verschillen tussen speeltuinen in stedelijke en dorps- of plattelandsomgeving te vinden. Met uitzondering van de sterkere voorkeur voor het gebruik van een papieren nieuwsbrief in meer landelijke omgeving (23% tegen 14%) en een sterkere voorkeur in de stad voor een verenigingsblad (16% tegen 7%).

Het eigendom van het terrein waarop de speeltuin gelegen is, het grondeigendom, berust veelal bij de gemeente.

Tabel 3.7 Eigenaar terrein

	%
gemeente	86%
speeltuinorganisatie	7%
anders	7%

De speeltuin is meestal verantwoordelijk voor het onderhoud van de speeltuininrichting.

Tabel 3.8 Verantwoordelijk voor onderhoud speeltuininrichting

	%
speeltuinorganisatie	85%
gemeente	10%
gedeeld	3%
anders	2%

De speeltuin verzorgt in meer dan 60% van de gevallen het onderhoud van het terrein waarop de speeltuin gelegen is, zelf. Bij een derde van de speeltuinen verzorgt de gemeente het onderhoud.

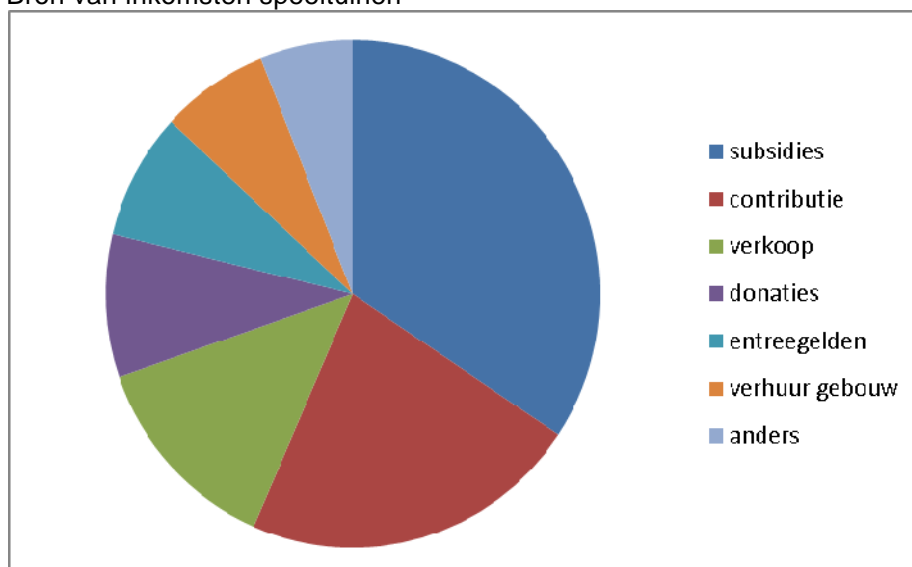
Tabel 3.9 Verantwoordelijk voor onderhoud terrein

	%
speeltuinorganisatie	61%
gemeente	33%
gedeeld	3%
anders	3%

3.5 Budget

De belangrijkste bron van inkomsten voor speeltuinen zijn subsidies (34%). Gemiddeld genomen verkrijgen speeltuinen iets meer dan een derde van hun inkomsten uit subsidies. Ongeveer een vijfde van de inkomsten komt uit contributiegelden (22%). Verkoop van versnaperingen vormt de derde bron van inkomsten (13%). De rest van de inkomsten komen uit donaties (9%), entreegelden (8%), verhuur van de gebouwen op het terrein (7%) en andere inkomsten (6%).

Figuur 3.1 Bron van inkomsten speeltuinen



In paragraaf 2.1 bleek dat iets meer dan de helft van de speeltuinen geen contributie of entreegeld heft. Voor deze speeltuinen is het belang van subsidies en andere inkomsten veel groter.

De budgetten die speeltuinen jaarlijks tot hun beschikking hebben lopen uiteen. De meeste speeltuinen moeten het doen met een jaarlijks budget lager dan € 1.000 (26%). Daar tegenover staat dat 12% van de speeltuinen jaarlijks een budget heeft van € 20.000 of meer. De andere 62% van de speeltuinen zit daar tussen. Het gemiddelde budget van een speeltuin is ongeveer € 16.700,-.⁸

Tabel 3.10 Budget speeltuin per jaar bij benadering

	%
0-999 €	26%
1.000-1.999 €	13%
2.000-4.999 €	19%
5.000-9.999 €	20%
10.000-19.999 €	10%
20.000 en meer €	12%

We hebben de speeltuinen gevraagd of het budget dat ze jaarlijks tot hun beschikking hebben voldoende is voor het functioneren van de speeltuin. Daarop zegt 39% van de ondervraagden dat dit enigszins tot ruim voldoende is. 31% geeft een neutraal antwoord. 30% vindt het budget enigszins tot ruim onvoldoende.

Noot 8 Vermoedelijk is het daadwerkelijke jaarlijkse budget iets hoger dan hier vermeld is. Een aantal respondenten heeft de vraag "Wat is bij benadering het budget van de speeltuin per jaar? Geef het aantal euro's per jaar" mogelijk niet goed geïnterpreteerd. Zes respondenten hebben erg lage getallen (onder de 10) ingevuld. Deze moeten we vermoedelijk interpreteren als honderd- of duizendtallen. Omdat we niet zeker zijn over de interpretatie, zijn ze buiten de analyse gehouden. Alle getallen boven de 10 zijn wel meegenomen. Het is echter goed mogelijk dat ook daar de respondent heeft gedacht aan honderd- of duizendtallen. Dit betekent dat het gemiddelde naar beneden is gehaald. '0' is wel geïnterpreteerd als 0.

3.6 Samenvattende conclusies

- Het gemiddeld aantal leden van een speeltuin is 278. Er blijkt een grote variatie in ledenaantallen.
- Ledenaantallen nemen toe bij de meeste speeltuinen. Bezoekersaantallen nemen sneller toe dan ledenaantallen. De speeltuinen met een afnemend ledenaantal bevinden zich vooral in stedelijke gebieden.
- Een groot deel van de speeltuinen heeft minder dan 50 leden, maar speeltuinen met 250 tot 500 leden komen ook veel voor. Oudere speeltuinen hebben relatief een groter aantal leden dan jongere speeltuinen.
- Het bestuur van een speeltuin bestaat gemiddeld uit 6 leden. De overgrote meerderheid van speeltuinen heeft, naast bestuursleden, ook vrijwilligers. Het gemiddeld aantal vrijwilligers per speeltuin is 20.
- Bij een derde van de speeltuinen komt het wel eens voor dat scholieren er een (maatschappelijke) stage lopen.
- De meerderheid van de speeltuinen is niet overtuigd of de vrijwilligers een afspiegeling vormen van de buurt. Vooral het gebrek aan allochtone vrijwilligers wordt genoemd als reden voor de gebrekkige afspiegeling.
- De meerderheid van vrijwilligers besteedt minder dan vijf uur in de week aan het werk in de speeltuin
- Het werven van vrijwilligers valt de speeltuinen zwaar. Bijna driekwart vindt het lastig tot zeer lastig.
- Speeltuinen werken veel samen met de gemeente en met scholen. Ook met welzijnsinstellingen, lokale ondernemers en kinderopvang werken speeltuinen regelmatig samen. Met corporaties en de scouting werken de meeste speeltuinen nooit samen.
- De communicatie met leden en vrijwilligers doen speeltuinen vooral door ze aan te spreken, een praatje te maken.
- De gemeente is meestal eigenaar van het terrein waarop de speeltuin ligt. De speeltuininrichting is vaak in eigendom van de speeltuinorganisatie. Onderhoud en beheer ligt ook meestal bij de speeltuin en zijn vrijwilligers.
- Ongeveer een derde van de inkomsten van speeltuinen komt van subsidies. Een vijfde van de inkomsten komt uit contributiegelden.
- De meeste speeltuinen moeten het doen van een jaarlijks budget lager dan € 1.000. Het gemiddelde budget van een speeltuin is € 16.700,-.
- Drie van de tien speeltuinen vinden hun budget onvoldoende.

4 Speeltuinen over zichzelf en over NUSO

4.1 Speeltuinen over zichzelf

De belangrijkste succesfactor die speeltuinen noemen is hun inrichting. Daarbij gaat het zowel over specifieke toestellen of attracties, als over de inrichting van de speeltuin als geheel, die mooi of groot is. Veel speeltuinen noemen de kwaliteit van de speeltuin en zijn toestellen, de veiligheid ervan en het goede onderhoud. Soms voegen de ondervraagden daar aan toe dat ook het toezicht op de veiligheid goed geregeld is. De centrale of bereikbare locatie en mooie ligging zijn net zo belangrijk voor het succes van de speeltuin. Een flink aantal speeltuinen heeft het over de enthousiaste en toegewijde vrijwilligers en bestuursleden die zorgen dat de speeltuin goed draait. Voor een deel van de speeltuinen zijn de aard en frequentie van de georganiseerde activiteiten een succesfactor. Ook noemen veel ondervraagden het feit dat de speeltuin als ontmoetingsplek voor de buurt fungeert een belangrijke kwaliteit. Daarnaast geven speeltuinen nog een flink aantal andere succesfactoren aan, zoals de lage of ontbrekende contributie, de laagdrempelige toegankelijkheid en de gunstige openingstijden.

Tabel 4.1 Belangrijkste succesfactoren van de speeltuin

	% ⁹
inrichting	52%
kwaliteit, veiligheid, onderhoud	27%
locatie	27%
vrijwilligers, bestuur	22%
activiteiten	15%
buurtfunctie, ontmoeten	15%
samenwerking met andere organisaties	9%
contributie	6%
laagdrempelig	6%
openingstijden	4%
ruimte bieden om gewoon te spelen	3%

We hebben gekeken in hoeverre de antwoorden van de stedelijke speeltuinen verschillen van de dorps- of plattelandsspeeltuinen. Op een aantal punten is duidelijk verschil:

- De inrichting wordt door speeltuinen in een stedelijke omgeving veel meer genoemd als succesfactor dan speeltuinen in een dorps- of plattelandsomgeving (58% tegen 46%).
- De locatie is voor dorps- of plattelandsspeeltuinen een veel doorslaggevender succesfactor dan voor stedelijke speeltuinen (38% tegen 14%).
- Stedelijke speeltuinen geven vaker hoog op over hun activiteiten dan dorps- of plattelandsspeeltuinen (20% tegen 10%).
- De buurtfunctie leeft meer bij speeltuinen in een dorps- of plattelandsomgeving dan bij speeltuinen in een stedelijke omgeving (19% tegen 10%).

Noot 9 Bij deze vraag konden speeltuinen meerdere antwoorden geven. De percentages tellen dan ook niet op tot 100.

Het grootste knelpunt dat speeltuinen ervaren is het gebrek aan vrijwilligers voor onderhoud en beheer, toezicht en bestuursfuncties, de problemen bij het werven van vrijwilligers en het vervolgens behouden ervan.

Een ander groot knelpunt is het gebrek aan inkomsten, vooral vanuit subsidies en sponsoring, en de grote uitgaven. Een aantal speeltuinen merkt op dat speeltoestellen erg duur zijn, mede door de strenge eisen die vanuit de overheid zijn gesteld.

Veel speeltuinen geven aan dat de (verhouding met) de overheid een probleem vormt. Daarbij gaat het zowel om de landelijke overheid, die het met complexe en omvangrijke regelgeving omtrent de veiligheid lastig maakt voor speeltuinen, als om de lokale overheid, waar een deel van de speeltuinen een moeizame relatie mee heeft in bijvoorbeeld een discussie over eigendomsrechten.

Vandalisme en overlast door jongeren noemen veel ondervraagden ook als knelpunt.

Tenslotte is onderhoud een knelpunt voor een deel van de speeltuinen. Het gaat zowel om een gebrek aan geld voor onderhoud als een gebrek aan mankracht vanwege een tekort aan vrijwilligers. Dit knelpunt hangt dus samen met de eerstgenoemde knelpunten. Vijf speeltuinen noemen wateroverlast als knelpunt.

Tabel 4.2 Belangrijkste knelpunten voor de speeltuin

	% ¹⁰
Vrijwilligers	53%
Geld	38%
Overheid	22%
Vandalisme en overlast	17%
Onderhoud	16%

Het valt op dat we bij de knelpunten minder categorieën in de antwoorden onderscheiden als bij de succesfactoren. Het is niet zo dat er minder variëteit in de antwoorden is. De verklaring is dat bij de knelpunten veel speeltuinen een individueel probleem noemen dat niet goed in een categorie te vatten is.

Ook bij de knelpunten hebben we gekeken naar de verschillen tussen stad en platteland. Daarbij valt het op dat speeltuinen in beide gebieden het eens zijn over de knelpunten vrijwilligers en geld. De andere knelpunten, overheid, vandalisme en overlast en onderhoud, worden in iets grotere mate genoemd door speeltuinen in een dorps- of plattelandsomgeving. Speeltuinen in een stedelijke omgeving noemen vaker een individueel knelpunt.

Noot 10 Bij deze vraag konden speeltuinen meerdere antwoorden geven. De percentages tellen dan ook niet op tot 100.

Vervolgens hebben we aan de speeltuinen gevraagd wat de belangrijkste verbetering is die ze eventueel zouden willen in de speeltuin. De meeste speeltuinen willen dat de inrichting van de speeltuin (de toestellen, gebouwen en het terrein) verbetert (54%). Een kwart wil dat de situatie met betrekking tot het werven en behouden van vrijwilligers en bestuursleden ten positieve verandert. Een kleiner deel geeft aan dat de betrokkenheid van buurt of gemeente moet verbeteren (8%), de financiële situatie moet verbeteren (8%) of dat de organisatie moet professionaliseren (5%).

Een ruime meerderheid van speeltuinen ziet de toekomst met vertrouwen of zelfs veel vertrouwen tegemoet. Bijna een kwart van de speeltuinen heeft een neutraal oordeel over de toekomst. Eén op de tien speeltuinen is somber of zelfs erg somber over de toekomst.

Tabel 4.3 Toekomstverwachting van speeltuinen

	%
(erg) somber	10%
neutraal	24%
met (veel) vertrouwen	66%

We hebben speeltuinen gevraagd of ze interesse hebben in een vervolgtraject. Daarbij hebben we bewust opengelaten wat de inhoud van een vervolgtraject zou kunnen zijn. Omdat de vraag volgde op de vraag over de toekomstverwachting wordt in ieder geval de suggestie gewekt dat een vervolgtraject gericht zou zijn op de toekomstbestendigheid van de speeltuin. Omdat de vragenlijst door NUSO werd afgenomen ligt ook de indruk voor de hand dat het vervolgtraject samen met NUSO zou worden ingegaan. Van de ondervraagde speeltuinen heeft 42% interesse in een vervolgtraject, 58% niet. De speeltuinen met interesse in een vervolgtraject bevinden zich vooral in een stedelijke omgeving (51% tegen 34% in een dorps- of plattelandsomgeving).

4.2 Speeltuinen over NUSO

NUSO biedt informatie en heeft een aantal scholingsmogelijkheden voor speeltuinen. Het blijkt dat de methodiek van Deltaplan Spelen het meest bekend is (bij 69% van de ondervraagden), gevolgd door de cursus Spelbrekers (25%), het Wenkenblad (23%) en de methoden om kinderparticipatie te bewerkstelligen (17%).

NUSO ondersteunt speeltuinen op verschillende terreinen. In onderstaande tabel is te zien in welke mate speeltuinen bekend zijn met de verschillende ondersteuningsmogelijkheden. Die varieert flink. Het blijkt dat speeltuinen vooral bekend zijn met ondersteuning bij vragen over of problemen met verzekeringen en veiligheid van speeltoestellen. Verder zijn speeltuinen bekend met ondersteuning inzake beheer en onderhoud, subsidieaanvragen en renovatieplannen.

Tabel 4.4 Bekendheid met ondersteuning door NUSO op verschillende gebieden

	%
vragen/problemen over verzekeringen	77%
vragen problemen veiligheid speeltoestellen	77%
vragen/problemen bij beheer en onderhoud	48%
vragen/problemen rond subsidieaanvragen	47%
vragen/problemen rond renovatieplannen	43%
ondersteuning bij cursussen/trainingen voor vrijwilligers	36%
ondersteuning bij juridische zaken	34%
vragen/problemen rond ontwerpers/leveranciers (Algemene inkoop voorwaarden)	33%
vragen/problemen rond werven en behouden vrijwilligers	31%
ondersteuning bij samenwerking met de gemeente (WMO)	30%
vragen/problemen bij samenwerking met andere organisaties	23%
ondersteuning bij kinderpacticatie	16%

Vervolgens vroegen we aan de speeltuinen voor welke soorten van ondersteuning ze ook daadwerkelijk NUSO zouden inschakelen. Ondersteuning zouden speeltuinen vooral vragen op gebied van veiligheid van speeltoestellen, verzekeringen, juridische zaken en subsidieaanvragen. In vergelijking met de bovenstaande tabel valt op dat relatief weinig bekend is dat NUSO ook ondersteuning bij juridische zaken geeft (34%), en dat bijna de helft van de speeltuinen daar behoefte aan heeft (47%).

Tabel 4.5 Gewenstheid van ondersteuning door NUSO op verschillende gebieden

	%
vragen problemen veiligheid speeltoestellen	67%
vragen/problemen over verzekeringen	58%
ondersteuning bij juridische zaken	47%
vragen/problemen rond subsidieaanvragen	45%
vragen/problemen rond renovatieplannen	41%
vragen/problemen bij beheer en onderhoud	40%
vragen/problemen rond werven en behouden vrijwilligers	33%
ondersteuning bij samenwerking met de gemeente (WMO)	32%
vragen/problemen rond ontwerpers/leveranciers (Algemene inkoop voorwaarden)	28%
ondersteuning bij cursussen/trainingen voor vrijwilligers	28%
vragen/problemen bij samenwerking met andere organisaties	19%
ondersteuning bij kinderpacticatie	14%

We hebben gekeken of individuele speeltuinen in de tabellen 4.4 en 4.5 nu vaak maar één ondersteuningsmogelijkheid aankruisen of meerdere. Het blijkt dat de meeste speeltuinen twee of drie mogelijkheden aankruisen. De meeste speeltuin kennen dus meer dan één ondersteuningsmogelijkheid van NUSO.

De ondervraagde speeltuinen hadden ook de mogelijkheid om suggesties te doen voor de dienstverlening van NUSO. Niet alle speeltuinen gaven antwoord. Van de 48 speeltuinen die reageerden hadden 30 een positieve opmerking over de dienstverlening, gaven aan geen suggesties te hebben of legden uit dat ze hun vragen of problemen voorleggen aan een andere organisatie zoals BSW Rotterdam of Speeltuincentrale Groningen. Van de 18 speeltuinen met een verbeterpunt voor de dienstverlening ging het bij de meeste om een vraag voor ondersteuning bij een specifiek knelpunt van die speeltuin. Suggesties die speeltuinen vaker dan één keer noemen zijn: meer persoonlijk contact (het liefst op locatie), onbekendheid met de dienstverlening van NUSO, goedkoper lidmaatschap en meer kennisdeling. Geen van deze suggesties is vaker dan 5 keer gedaan.

4.3 Samenvattende conclusies

- De belangrijkste succesfactor die speeltuinen noemen is hun inrichting. Daarbij gaat het zowel over specifieke toestellen of attracties, als over de inrichting van de speeltuin als geheel, die mooi of groot is.
- De inrichting wordt door speeltuinen in een stedelijke omgeving veel meer genoemd als succesfactor dan speeltuinen in een dorps- of plattelandsomgeving.
- Het grootste knelpunt dat speeltuinen ervaren is gebrek aan vrijwilligers voor onderhoud en beheer, toezicht en bestuursfuncties, de problemen bij het werven van vrijwilligers en het vervolgens behouden ervan.
- De belangrijkste verbetering die speeltuinen willen is de inrichting van de speeltuin (de toestellen, gebouwen en het terrein).
- Een ruime meerderheid van speeltuinen ziet de toekomst met vertrouwen of zelfs veel vertrouwen tegemoet. Bijna een kwart van de speeltuinen heeft een neutraal oordeel over de toekomst. Eén op de tien speeltuinen is somber of zelfs erg somber over de toekomst.
- Meer dan vier van de tien speeltuinen heeft interesse in een vervolgtraject. De speeltuinen met interesse in een vervolgtraject bevinden zich vooral in een stedelijke omgeving.
- Veel speeltuinen kennen één of meerdere ondersteuningsmogelijkheden van NUSO. Speeltuinen zijn vooral bekend met ondersteuning bij vragen over of problemen met verzekeringen en veiligheid van speeltoestellen. Verder zijn speeltuinen bekend met ondersteuning inzake beheer en onderhoud, subsidieaanvragen en renovatieplannen.
- Als het om het daadwerkelijk vragen van ondersteuning van NUSO gaat, dan zouden speeltuinen dat vooral vragen op het gebied van veiligheid van speeltoestellen, verzekeringen, juridische zaken en subsidieaanvragen.

Conclusies en aanbevelingen

Als onderdeel van het programma 'Buurtfunctie terug naar de speeltuin' hebben we onderzoek gedaan naar de staat van de speeltuinen in Nederland. Daartoe hebben we een enquête afgenomen onder speeltuinverenigingen en -stichtingen¹¹. Speeltuinen in een stedelijke omgeving en speeltuinen in een dorps- of plattelandsomgeving reageerden in gelijke mate. We hebben de speeltuinen gevraagd naar hun situatie wat betreft de fysieke inrichting en het beheer, de bezoekers en leden, de organisatie van de speeltuinen en de rol van vrijwilligers daarbij. Tenslotte hebben we ze gevraagd naar hun succesfactoren en knelpunten en de verwachting voor de toekomst. Met de uitkomsten van het onderzoek zal NUSO een plan van aanpak maken om met een enkele tientallen speeltuinen een moderniseringstraject ingaan om de buurtfunctie te versterken.

Conclusies

Het gaat goed!

- 1 Het gaat verrassend goed met speeltuinen in Nederland. Na een dal in de jaren '70 worden er vanaf de jaren '80 weer meer nieuwe speeltuinen opgericht. De afgelopen vijf jaar zijn bezoekersaantallen en ledenaantallen bij de meeste speeltuinen gestegen. Twee derde van de speeltuinen ziet de toekomst dan ook met vertrouwen tegemoet.
- 2 De buurtfunctie van speeltuinen is nog steeds belangrijk. Speeltuinen hebben een enorm bereik. We schatten dat speeltuinen jaarlijks 11,5 miljoen bezoeken krijgen. Er zijn 220.000 leden, en meer dan 20.000 vrijwilligers en bestuursleden in speeltuinen actief. Bijna twee derde van de speeltuinen organiseert activiteiten voor kinderen en voor andere buurtbewoners. Die activiteiten variëren enorm, van knutselmiddagen, speurtochten, fancy fair tot bingoavonden. Twee derde van de speeltuinen geeft aan dat de speeltuin een ontmoetingsplek is en dat de bezoekers een afspiegeling zijn van de buurt.
- 3 De buurtfunctie blijkt ook uit de samenwerkingsrelaties die er met diverse organisaties zijn. Speeltuinen werken vaak samen met de gemeente en met scholen. De gemeente is meestal eigenaar van de grond waarop de speeltuin staat en met de gemeente is in veel gevallen een subsidierelatie. Speeltuinen liggen vaak in de buurt van scholen, en schoolklassen komen regelmatig spelen. Ook met welzijnsorganisaties, kinderopvang en ondernemers wordt veel samengewerkt. Met corporaties en de scouting bestaat in minder gevallen een samenwerkingsrelatie.

Wel een aantal knelpunten

- 4 Speeltuinen ervaren wel degelijk ook een aantal knelpunten. Vooral het vinden en binden van vrijwilligers verloopt moeizaam en het beschikbare budget is vaak maar net voldoende om de speeltuin draaiende te houden.

Noot 11 We spreken verder over speeltuinen en doelen daarbij zowel op speeltuinverenigingen en speeltuininstichtingen als op fysieke speeltuinen en hun bezoekers. Uit de context blijkt waar we op doelen.

- 5 In twee opzichten is minder sprake van een buurtfunctie. Ten eerste zijn de actieve vrijwilligers in iets mindere mate een afspiegeling van de buurt dan de bezoekers. Vooral allochtone buurtbewoners zijn minder onder de vrijwilligers te vinden. Ten tweede zijn speeltuinen minder gericht op jongeren in de leeftijd 13-16 jaar. Voor hen is bij veel speeltuinen niet veel te doen.
- 6 De belangrijkste bron van inkomsten voor speeltuinen zijn subsidies, gevolgd door contributie, verkoop en donaties. Subsidies vormen een derde van de inkomsten. Speeltuinen zijn derhalve vrij kwetsbaar voor verschuivingen in het gemeentelijke subsidiebeleid. De helft van speeltuinen heft bovendien geen contributie of entreegeld. Vaak is dit een vereiste van de gemeente om subsidie te kunnen ontvangen. Deze speeltuinen leunen waarschijnlijk in nog sterkere mate op subsidies.

Verskil stad en platteland

- 7 Speeltuinen in stedelijke gebieden verschillen in een aantal opzichten van speeltuinen in dorps- of plattelandsgebieden. Stedelijke speeltuinen lijken zakelijker te zijn dan plattelandsspeeltuinen. Speeltuinen in een stedelijke omgeving heffen vaker entreegelden en contributie dan speeltuinen in dorps- of plattelandsomgeving. Ook hebben ze vaker een verkooppunt. Stedelijke speeltuinen staan er in één opzicht wat minder goed voor dan plattelandsspeeltuinen. De speeltuinen met een afnemend ledenaantal (23% van de speeltuinen) bevinden zich vooral in stedelijke omgevingen. Misschien is dat de verklaring waarom stedelijke speeltuinen vaker een vervolgtraject met NUSO willen dan plattelandsspeeltuinen.

Aanzienlijke interesse vervolgtraject

- 8 Van de ondervraagde speeltuinen geeft 42% (71 speeltuinen) aan dat ze een vervolgtraject met NUSO in wil gaan.

Aanbevelingen

Basis voor een vervolgtraject

- 1 Het feit dat 71 speeltuinen interesse hebben in een vervolgtraject geeft blijk van een grote belangstelling om, samen met NUSO, aan de slag te gaan. Het onderzoek is daarmee een goede start om onder de noemer 'Buurtfunctie terug naar de speeltuin' een plan van aanpak maken om op basis daarvan met een groot aantal speeltuinen een moderniseringstraject in te gaan. Daarbij kan NUSO, naast de vertrouwde partners, partners betrekken waar voorheen minder mee werd samengewerkt zoals corporaties en de ministeries van VROM/WWI.
- 2 De buurtfunctie van speeltuinen is op verschillende punten sterk. Het bereik qua bezoekers, leden en vrijwilligers is enorm. Dat mag gedeeld worden met de leden en samenwerkingspartners van NUSO. Omdat beleidsmatig veel aandacht is voor leefbaarheid, sociale samenhang en vrijwilligerswerk kan het belang van speeltuinen hierin nu nog beter onderbouwd worden. Tegelijkertijd kan dit inzicht een pleidooi zijn bij beleidsmakers om de oprichting van speeltuinen te stimuleren in buurten en wijken waar deze nog ontbreken, zoals veel Vinexwijken. NUSO zou kunnen streven naar een voorbeeldproject: hoe realiseer ik met een groep bewoners die zich verenigt in een organisatie een fysieke speeltuin in een Vinexwijk? Dat idee zou onder meer aangekaart kunnen worden bij het ministerie van VROM.

- 3 Het feit dat de buurtfunctie van speeltuinen sterk is betekent niet dat de buurtfunctie bij álle speeltuinen sterk is. Een deel van de speeltuinen kampt met teruglopende bezoekersaantallen, tekort aan vrijwilligers en dientengevolge teruglopende inkomsten, gebrekkig onderhoud, geen capaciteit om activiteiten te organiseren en andere knelpunten. Juist voor deze speeltuinen is een moderniseringstraject van belang. Maar ook speeltuinen met relatief weinig knelpunten kunnen hun buurtfunctie verstevigen. Waar de ene speeltuin sterk is in het vinden en binden van vrijwilligers, heeft de andere speeltuin een heel uitgebreid activiteitenprogramma. Speeltuinen kunnen dus veel van elkaar leren en zodoende op verschillende terreinen een sterke buurtfunctie ontwikkelen. In een vervolgtraject met (een deel van de) 71 speeltuinen zou het wederzijds leren een belangrijke rol kunnen spelen.
- 4 Dat wederzijds leren kan ook tussen stad en platteland gebeuren. De speeltuinen in een stedelijke omgeving zijn zakelijker georiënteerd en dat kan voor speeltuinen in dorps- en plattelandsomgevingen een eyeopener zijn. Omgekeerd is de sociale functie bij de plattelandsspeeltuinen sterker ontwikkeld. Ook hier kan het traject 'Buurtfunctie terug naar de speeltuin' zich voor lenen. De indruk bestaat dat de nadruk van de aandacht moet liggen op speeltuinen in een stedelijke omgeving. Deze vragen ook het meest om een vervolgtraject. Dat biedt een goede opening richting het 'stedelijke' WWI.

Speeltuinen en gemeenten hebben ook belangrijke rol

- 5 Speeltuinen zijn minder gericht op jongeren in de leeftijd 13-16. Het zijn niet alleen speeltuinen waar ze minder terecht kunnen. De algemene problematiek van overlastgevende hangjongeren komt omdat er ook elders, vaak letterlijk, weinig ruimte voor ze gecreëerd wordt. Dit is een punt voor speeltuinen en gemeenten om zich rekenschap van te geven. Wellicht kan NUSO ondersteunen om dat punt onder de aandacht te brengen.
- 6 Veel speeltuinen leunen zwaar op subsidies. Hoe meer de speeltuin afhankelijk is van één inkomstenbron, hoe kwetsbaarder de speeltuin is, zeker gezien mogelijke overheidsbezuinigingen de komende jaren als gevolg van de economische recessie. NUSO kan speeltuinen adviseren hoe de inkomstenbronnen divers te krijgen of houden. Een flink deel van de speeltuinen werkt niet met lidmaatschap/contributie, maar contributie is vanwege de binding, het expliciteren van de waarde die men aan de speeltuin hecht, misschien in meerdere opzichten wel een goed middel. Voor armere huishoudens zou lokaal een voucher-systeem kunnen worden vormgegeven, bijvoorbeeld samen met gemeente of corporatie.
- 7 De samenwerking met de gemeente is erg belangrijk voor speeltuinen. De gemeente is vaak eigenaar van de grond en de speeltuin heeft een subsidierelatie met de gemeente. De relatie met de gemeente levert regelmatig knelpunten op. NUSO zou zich een beter beeld kunnen vormen van de generieke lessen voor, en kansen in, de samenwerking speeltuin-gemeente en daarover advies aan speeltuinen kunnen geven.
- 8 Netwerk en goede worteling is van groot belang voor de buurtfunctie van speeltuinen. Wat dat betreft kunnen speeltuinen de samenwerking met corporaties en scouting nog verbeteren.

Ondersteuningsmogelijkheden NUSO intensiveren

- 9 Ondersteuningsmogelijkheden ten aanzien van het vinden en binden van vrijwilligers en ten aanzien van subsidieaanvragen/samenwerking met de gemeente zijn slechts bij een minderheid van speeltuinen bekend. Opmerkelijk is dat de knelpunten die speeltuinen het meest noemen andere zijn dan de ondersteuningsmogelijkheden die men het meest van NUSO wenst. Kennelijk weet een flink deel van de speeltuinen niet dat NUSO er ook is voor hun meest urgente knelpunten.
- 10 Bijna de helft van de speeltuinen zou ondersteuning willen op gebied van juridische zaken. Dat is opvallend omdat maar een derde van de speeltuinen op de hoogte was dat NUSO hierin ondersteuning biedt. NUSO kan in zijn communicatie meer nadruk leggen op juridische ondersteuningsmogelijkheden.
- 11 Omdat het vinden en binden van vrijwilligers zo lastig is, kan de NUSO, behalve advies geven over de versterking van de vrijwilligersschare, ook een alternatief organisatiemodel introduceren. Daarin wordt bijvoorbeeld geen bestuur geformeerd, hetgeen veel overleg in de hand werkt en dus tijd vergt, maar een voorzitter/manager die de taken verdeelt onder de vrijwilligers. Bij voorkeur is dit iemand die in zijn werkende bestaan een dergelijke coördinerende functie heeft uitgeoefend. In een aantal speeltuinen wordt al min of meer volgens dit model gewerkt. Meer in het algemeen kan gezegd worden dat fundamenteel mag worden nagedacht over de rol van vrijwilligers in speeltuinen en of er meer geld naar toe moet van de overheid, het maatschappelijk middenveld (bijvoorbeeld corporaties) en misschien ook ondernemers (bedrijven, lokale middenstand).

Bijlagen

Bijlage 1 Onderzoeksverantwoording

Face-to-face interviews

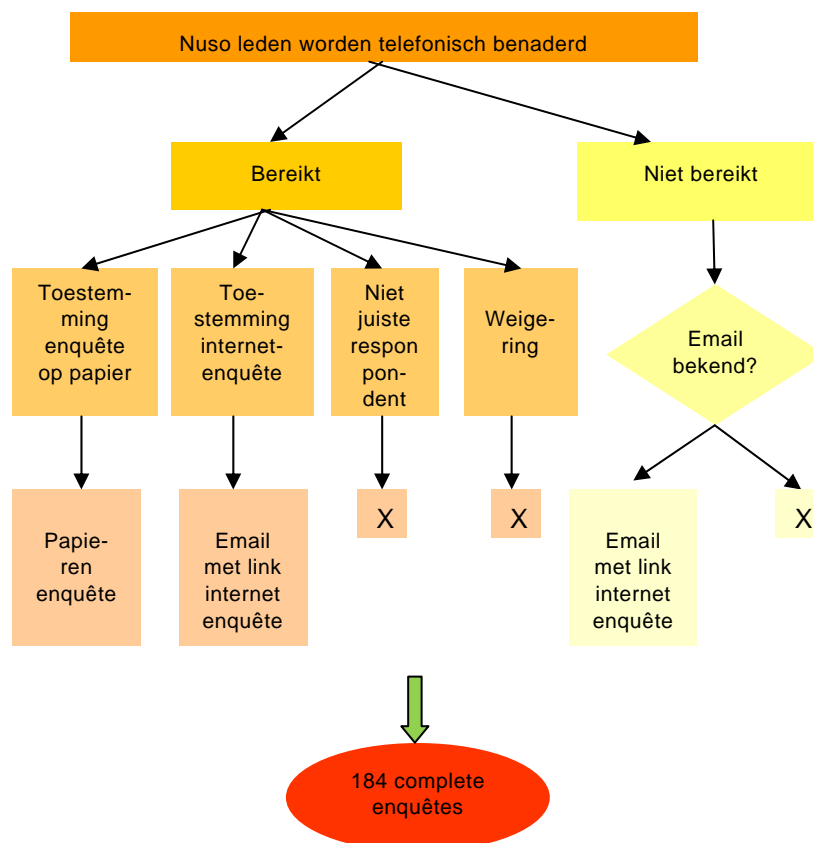
Bestuursleden en/of beheerders van de volgende speeltuinen zijn zo vriendelijke geweest ons een interview te laten afnemen:

- Kabouterdorp, Veldhoven
- De Speelderij, Edam-Volendam
- Assendorp, Zwolle
- Kralingen, Rotterdam
- UJ Klaren, Amsterdam
- De Vluchtheuvel, Nieuwdorp
- Blokken, Nijverdal
- 't Hoorntje, Veenendaal

Leden en niet-leden

In dit onderzoek zijn (actieve vrijwilligers van) alle speeltuinen uitgenodigd om mee te doen. Het ledenbestand van de NUSO vormde de basis, aangevuld met de beschikbare gegevens van speeltuinen die geen NUSO-lid zijn. Er is dus geen steekproef getrokken. In het bestand zijn namen opgenomen van bestuursleden: zij zijn degenen die uiteindelijk de vragen (dienden te) beantwoorden.

Methode van onderzoek



Alle leden uit het bestand zijn telefonisch benaderd met het verzoek deel te nemen aan de enquête. In totaal gaven 334 respondenten toestemming voor deelname. We boden zowel de mogelijkheid de enquête via internet in te vullen, of op papier thuis te ontvangen. 293 kozen voor internet, 41 voor de papieren enquête. Tijdens dit gesprek is ook gevraagd om de meest recente adresgegevens en e-mailadres.

Tijdens deze belronde zijn 253 respondenten (na herhaaldelijke pogingen) niet bereikt. Wanneer van deze personen een e-mailadres bekend was (in 161 gevallen), hebben zij wel per e-mail een uitnodiging ontvangen om de enquête in te vullen.

21 respondenten weigerden deelname en 59 benaderde leden bleken geen bestuurslid of vrijwilliger meer te zijn en waren ook niet op de hoogte van een vervanger die de enquête zou kunnen invullen. Deze respondenten/ speeltuinen vielen af voor wat betreft het invullen van de enquête.

Internet enquête in combinatie met papieren enquête

Er is gekozen voor online enquêteonderzoek omdat dit een efficiënte en relatief goedkope manier is om een grote groep mensen te ondervragen. Doorgaans vinden respondenten het een prettige wijze van onderzoek omdat zij op elk moment kunnen deelnemen. Zeker met een wat langere vragenlijst als deze is dat relevant. Bovendien is het makkelijk, en er hoeft geen wandeling naar de brievenbus te worden gemaakt (de enquête blijft dus minder snel vergeten liggen).

Een nadeel van online enquêteonderzoek is dat mensen die niet beschikken over een computer met internetaansluiting, extra moeite moeten doen om de enquête in te vullen. Door naast de internetenquête ook een papieren vragenlijst aan te bieden wordt dit probleem omzeild.

Respons

Uiteindelijk vulden 184¹² van de 495 uitgenodigde respondenten een complete vragenlijst in. Dit resulteert in een bruto responspercentage van 37%. Een relatief hoge respons, wat waarschijnlijk getuigt van betrokkenheid van de respondenten.

Om de respons te bevorderen werd het onderzoek aangekondigd in de NU-SO-nieuwsbrief en is er (per email) een reminder uitgestuurd.

De enquête is in de maanden juli en augustus 2009 uitgezet. Hoewel meestal de vakantieperiode een wat lagere respons betekent, hebben we in het geval van speeltuinen rekening gehouden met het feit dat juist de speeltuinen in de zomerperiode open zijn en dat er daarom bestuursleden aanwezig zouden zijn. We hebben wel de periode dat de respondenten konden reageren ruim genomen (een maand).

Non-respons

De non-respons van de postenquête bestaat uit mensen van wie niets is teruggekomen (26). Dit is om onbekende redenen.

De non-respons van de internetenquête bestaat uit mensen/respondenten die niets van zich lieten horen (147), mensen die begonnen en de vragenlijst niet afmaakten (36) en respondenten waarvan we een mail terugregen (al

Noot 12 Er zijn 210 vragenlijsten retour ontvangen, waarvan er 184 bruikbaar zijn ingevuld.

dan niet automatisch (65). In meer dan de helft van deze laatste gevallen was de mail niet bezorgbaar op het bij ons bekende adres of de mailbox van de ontvanger was vol (58%). In 13 gevallen (20%) ontvingen we een out-of-office reply met daarin de boodschap dat de geadresseerde op vakantie was of voor een bepaalde periode niet bereikbaar was. Bij 12% gaf de ontvanger aan dat de vragenlijst niet op hem van toepassing was omdat hij bijvoorbeeld niet actief was in een speeltuinvereniging maar een wijkcentrum, hij geen (buiten)speeltuin had of dat hij actief was bij een overkoepelende stichting.

Tabel B1.1 Retourmail internetenquete

	%	n
onbezorgbaar (reminders niet meegeteld)	58%	38
out-of-office/ vakantie	20%	13
ontvanger is geen speeltuinvereniging of heeft geen speeltuin	12%	8
ontvanger niet meer of te kort betrokken bij speeltuin	5%	3
Anders	5%	3

Betrouwbaarheid van de resultaten

Om de betrouwbaarheid van de resultaten van het onderzoek te bepalen geldt een betrouwbaarheidsmarge. Omdat de totale populatie relatief klein is gelden hier aangepaste regels. Bij elk percentage geldt, gegeven de spreiding in de antwoorden en het aantal ondervraagde personen, een betrouwbaarheidsmarge. Dit betekent dat de werkelijke waarde – met een betrouwbaarheid van 95% – tussen de grenzen van die marge zal liggen. De marge is hier kleiner dan bij 'normaal steekproefonderzoek'.

In dit geval hebben 184 respondenten de enquête ingevuld. Dat betekent dat als uit deze enquête blijkt dat 46% van de respondenten zegt dat de speeltuin in een stedelijke omgeving ligt, het percentage in werkelijkheid als iedereen ondervraagd zou worden, wellicht op 44 procent of 48 procent zou kunnen komen.

Bijlage 2 Tabellenboek

Tabel B2.1 In wat voor soort omgeving is de speeltuin gelegen?

	%	n
stedelijke omgeving	46%	84
dorps-, plattelandsomgeving	54%	98

Tabel B2.2 Sinds welk jaar bestaat de speeltuin?

	%	n
2000-2009	12%	22
1990-1999	11%	20
1980-1989	8%	15
1970-1979	6%	10
1960-1969	14%	26
1950-1959	24%	43
voor 1950	24%	44

Tabel B2.3 Hoeveel vierkante meter bestaat de speeltuin bij benadering?

	%	n
< 2.500 m ² (50 meter x 50 meter)	20%	37
2.500 - 5.000 m ²	39%	70
5.001 - 10.000 m ²	30%	55
> 10.000 m ² (100 meter x 100 meter)	11%	19

Tabel B2.4 Hoe schat u de oppervlakte van de speeltuin per onderdeel, naar verhouding in percentages?

	%	n
Speeltoestellen	51%	170
(Bal)spellen	17%	143
Zitgelegenheid	14%	174
Overig	18%	141

Tabel B2.5 Overig onderdeel (18%) namelijk:

	%	n
Bebouwing (clubgebouw, beheerderhuis, toiletten, opslag, kantine, etc.)	33%	38
Dieren (dierenweide, kinderboerderij, etc.)	7%	8
Zwembad, peuterbadje, (speel)water	12%	14
Ruimte, groen, gras, bomen, bestrating, etc.	49%	57
Overig onderdelen	11%	13

Tabel B2.6 In de nabijheid van welke van de volgende voorzieningen ligt de speeltuin?

	%	n
school	67%	119
water	24%	42
park	26%	47
plein	19%	34
buurt- of dorpscentrum	49%	88
geen van bovenstaande	9%	16
woningen	16%	29
sportaccommodatie	4%	8
kinderopvang, BSO	3%	6
winkels	2%	4
overig	8%	14

B2.7 Voor welke leeftijdsgroepen voorziet de speeltuin in de speelbehoefte?

	%	n
0-4 jaar	84%	152
5-8 jaar	96%	173
9-12 jaar	93%	167
13-16 jaar	23%	41
16 jaar en ouder	10%	18

B2.8 Voor welke vormen van spel biedt de speeltuin mogelijkheid?

	%	n
sport	56%	101
constructiespel	27%	49
rollenspel/fantasia	54%	98
regel- en wedstrijdspel	28%	51
kinderboerderij	7%	12
georganiseerd/begeleid spelen	44%	79
ontmoeting	91%	165
rust	47%	85
anders	22%	39

B2.9 Hoe toegankelijk/geschikt is de speeltuin voor kinderen met een (lich.) beperking?

	%	n
niet toegankelijk	2%	4
slecht toegankelijk	12%	22
neutraal	32%	58
goed toegankelijk	39%	71
zeer goed toegankelijk	15%	27

B2.10 Welke voorzieningen zijn toegankelijk en geschikt voor kinderen met een (lichamelijke) beperking?

	%	n
Schommel (nestschommel, hangmat, netschommel, etc.)	43%	64
draaimolen, draaiplateau	9%	13
wip	6%	9
kinderboerderij, dierenweide	3%	4
toilet	15%	23
glijbaan	3%	5
zandbak	22%	33
overige speeltoestellen	36%	54
weinig tot geen	20%	29

Tabel B2.11 Heeft u een verkooppunt voor versnaperingen, drankjes en dergelijke?

	%	n
ja, met beperkte voorzieningen (snoep en drankjes)	41%	74
ja, met uitgebreidere voorzieningen (bv. frituur, soep of tosti's)	17%	31
nee	42%	77

Tabel B2.12 Zijn er op het speeltuinterrein gebouwen aanwezig?

	%	n
ja	77%	140
nee	23%	42

Tabel B2.13 Waarvoor worden deze gebouwen gebruikt?

	%	n
verkoop (snoep, drankjes, et cetera)	64%	90
beheer / opslag / organisatie	87%	123
activiteiten van de speeltuinvereniging (bijv. knutselmiddag, tafelvoetbal, sinterklaasavond)	72%	101
activiteiten van anderen (bijv. de bridgeclub, toneelvereniging, kinderopvang)	55%	77

Tabel B2.14 Heeft u een beheerplan?

	%	n
ja	51%	92
nee	40%	72
weet niet	10%	18

Tabel B2.15 Is binnenkort groot onderhoud aan de speeltuin nodig?

	%	n
ja	23%	42
nee	77%	141

Tabel B2.16 Is de speeltuin toe aan vernieuwing/verandering van de inrichting?

	%	n
ja	31%	56
nee	69%	126

Tabel B2.17 Hoe veilig vindt u de speeltuin?

	%	n
zeer onveilig	1%	1
enigszins onveilig	4%	7
neutraal	10%	18
enigszins veilig	20%	36
zeer veilig	66%	120

Tabel B2.18 Van welk jaar is uw laatste inspectierapport?

	%	n
2004 en eerder	4%	7
2005	1%	1
2006	1%	2
2007	5%	8
2008	34%	55
2009	56%	91

Tabel B2.19 Wat was het algemene oordeel in het inspectierapport?

	%	n
zeer slecht	1%	1
slecht	2%	3
neutraal	18%	33
goed	62%	113
zeer goed	18%	32

Tabel B2.20 Hoeveel maanden per jaar is de speeltuin geopend?

	%	n
1	0%	0
2	1%	1
3	0%	0
4	0%	0
5	3%	6
6	12%	21
7	12%	22
8	3%	6
9	3%	6
10	2%	4
11	2%	4
12	62%	112

Tabel B2.21 Wanneer bent u geopend?

	%	n	% ook 's avonds	n
ma	85%	164	14%	67
di	87%	167	13%	67
wo	99%	178	14%	69
do	89%	169	14%	69
vr	95%	174	15%	70
za	74%	154	10%	59
zo	36%	108	10%	53

Tabel B2.22 Zijn er kosten verbonden aan het gebruik van de speeltuin?

	%	n
ja	49%	90
nee	51%	93

Tabel B2.23 Om wat voor kosten gaat het?

	%	n
entree per bezoek	82%	73
contributie per jaar	90%	80
Anders, namelijk:	12%	11
- abonnementen scholen/ huren door scholen	6%	5
- overig	8%	7

Tabel B2.24 Geef aan hoeveel de kosten bedragen (gemiddeld per kostensoort).

	€	n
entree per bezoek	1,30	71
contributie per jaar	17,90	78
anders	56,70	3

Tabel B2.25 Hoeveel leden heeft de vereniging/organisatie?

	%	n
minder dan 50	24%	40
50-99	13%	22
100-149	14%	23
150-199	9%	14
200-249	3%	5
250-499	23%	38
500-749	9%	14
750-999	1%	1
1000 en meer	4%	7

Tabel B2.26 Is dit aantal leden in de laatste 5 jaar toegenomen, gelijk gebleven of afgenomen?

	%	n
toegenomen	40%	68
gelijk gebleven	37%	63
afgenomen	23%	38

Tabel B2.27 Hoeveel bezoekers schat u dat de speeltuin gemiddeld dagelijks heeft?

	gemiddeld aantal	n
op een drukke dag	210	176
op een gewone dag	92	177
op een rustige dag	32	175

Tabel B2.28 Is dit aantal bezoekers in de laatste 5 jaar toegenomen, gelijk gebleven of afgenomen?

	%	n
toegenomen	55%	99
gelijk gebleven	37%	66
afgenomen	9%	16

Tabel B2.29 Wat is de verhouding tussen kinderen en volwassenen op een gemiddelde dag in de speeltuin?

	%	n
% kinderen	77%	182
% volwassenen	23%	182

Tabel B2.30 In welke mate zijn de bezoekers een afspiegeling van de wijk (of dorp)?

	%	n
zeer slechte afspiegeling	1%	1
slechte afspiegeling	3%	6
neutraal	22%	40
goede afspiegeling	55%	100
zeer goede afspiegeling	19%	35

Tabel B2.31 Indien de bezoekers geen afspiegeling van de wijk zijn, kunt u dan aangeven wat het verschil is?

	%	n
Bezoekers komen uit andere wijken tot regionaal	57%	16
Weinig allochtone bezoekers	14%	4
Overig	21%	6

Tabel B2.32 Is de speeltuin ook een ontmoetingsplek voor bijv. buurtbewoners en ouders?

	%	n
(bijna) niet	7%	13
soms	26%	46
regelmatig	32%	58
vaak	26%	47
(bijna) altijd	8%	15

Tabel B2.33 Is er voor de bezoekers van de speeltuin ook een aanbod van bijzondere, georganiseerde activiteiten?

	%	n
ja	63%	114
nee	37%	66

Tabel B2.34 Welke activiteiten zijn dat?

	%	n
Een feestdagactiviteit, bijvoorbeeld sinterklaas, paaseieren zoeken, Carnaval, Halloween, Kerstfeest.	47%	55
Knutselen en creatieve bezigheden	38%	45
Fancy fair, jeugd viva, spelletjesdag, activiteitendag	33%	39
Bingo, kienen	27%	32
Zomerfeest,openingsfeest, Barbecue	22%	26
Dagtochtjes en fietstochtjes	19%	22
(kinder)disco	13%	15
Kaarten, kaartenclub, klaverjassen	11%	13
Sportief evenement, zeskamp	9%	11
Tentennacht, kamperen	9%	11

Tabel B2.35 Organiseert de speeltuinvereniging ook nog activiteiten gericht op de buurt?

	%	n
ja	36%	67
nee	64%	117

Tabel B2.36 Welke activiteiten zijn dat?

	%	n
Kaarten (klaverjassen, bridge)	36%	24
Bingo, kienen	27%	18
Knutselen, creatieve middagen	15%	10
Dansen (volksdansen, linedancing,countrydancing, volksdansen)	14%	9
Ouderen activiteiten	8%	5
Feestdag (Halloween, Koninginnedag, palmpasen, kerst, st. maarten)	8%	5
Rommel-/ boekenmarkt	8%	5
Darten	8%	5

Tabel B2.37 Welke organisatievorm heeft de speeltuin?

	%	n
vereniging	65%	120
stichting	32%	58
anders	3%	6

Tabel B2.38 Uit hoeveel personen bestaat het bestuur?

	%	n
0-4	25%	46
5-9	71%	130
10-14	3%	6
15 of meer	1%	1

Tabel B2.39 Heeft de speeltuin vrijwilligers, naast de bestuursleden?

	%	n
ja	91%	167
nee	9%	17

Tabel B2.40 Waarom heeft de speeltuin geen vrijwilligers?

	%	n
niet nodig	11%	2
niet te vinden	42%	8
anders	47%	9

Tabel B2.41 Hoeveel vrijwilligers heeft de speeltuin?

	%	n
0-9	29%	47
10-19	30%	48
20-29	17%	27
30-39	9%	14
40-49	3%	5
50-59	3%	5
60-69	2%	3
70-79	4%	6
80-89	0%	0
90-99	1%	2
100 of meer	3%	5

Tabel B2.42 Wie zijn deze vrijwilligers?

	%	n
ouders van de kinderen die gebruik maken van de speeltuin	45%	75
grootouders van de kinderen die gebruik maken van de speeltuin	5%	8
buurtbewoners (die niet tot de eerste twee categorieën behoren)	22%	37
anders	29%	48

Tabel B2.43 Zijn de vrijwilligers een afspiegeling van de wijk (of dorp)?

	%	n
zeer slechte afspiegeling	4%	6
slechte afspiegeling	9%	15
neutraal	43%	72
goede afspiegeling	36%	60
zeer goede afspiegeling	8%	14

Tabel B2.44 Indien het vrijwilligersbestand geen afspiegeling is van de wijk, kunt u dan aangeven wat het verschil is?

	%	n
weinig allochtone vrijwilligers	37%	13
vrijwilligers uit wijdere omgeving	23%	8
vooral gepensioneerde vrijwilligers	14%	5
overig	31%	11

Tabel B2.45 Hoeveel tijd investeert een vrijwilliger gemiddeld per week aan de speeltuin?

	%	n
0-4	58%	92
5-9	24%	38
10-14	12%	9
15 of meer	6%	10

Tabel B2.46 Hoe makkelijk of moeilijk is het om vrijwilligers te werven?

	%	n
zeer lastig	35%	63
lastig	37%	67
neutraal	20%	36
gemakkelijk	7%	13
zeer gemakkelijk	2%	3

Tabel B2.47 Lopen er wel eens mensen stage bij de speeltuin?

	%	n
ja	35%	65
nee	65%	119

Tabel B2.48 Hoe vaak werkt u met de onderstaande organisaties samen?

	1x per jaar of vaker	minder dan 1x per jaar	nooit	n
gemeente	66%	15%	19%	170
welzijnsinstellingen	43%	18%	40%	167
corporatie	12%	15%	73%	143
scouting	13%	11%	76%	143
lokale ondernemers	40%	18%	41%	147
scholen	62%	14%	24%	171
kinderopvang	40%	13%	46%	156
anders	37%	4%	60%	57

Tabel B2.49 Anders...

	%	n
andere stichtingen, verenigingen of organisaties	7%	12
andere speeltuinvereniging	3%	5
kinderbescherming, halt, reclassering	3%	5
overig	5%	10

Tabel B2.50 Hoe houdt u contact met uw bezoekers, vrijwilligers, leden?

	%	n
verenigingsblad	23%	42
papieren nieuwsbrief	36%	67
digitale nieuwsbrief of mailinglijst	34%	62
praatje maken, aanspreken	78%	144
kabelkrant	7%	13
posters ophangen, flyers verspreiden	66%	121
Anders, namelijk		
<i>via een website</i>	15%	27
<i>via de lokale pers, zoals buurtkrant, de lokale tv en radio, wijkkrant of kranten van andere buurtverenigingen</i>	14%	26
<i>overig</i>	9%	16

Tabel B2.51 Worden bezoekers, vrijwilligers of leden betrokken bij besluiten en totstandkoming van activiteiten?

	%	n
nooit	7%	12
in beperkte mate	15%	27
af en toe	30%	55
regelmatig	38%	70
bij alles	10%	18

Tabel B2.52 Wie is eigenaar van de speeltuininrichting?

	%	n
de organisatie /de speeltuinvereniging	78%	143
gemeente	16%	29
anders		
<i>Gedeeltelijk gemeente</i>	3%	6
<i>Dorpsbelang</i>	2%	3
<i>Stichting</i>	2%	4
<i>Buurtvereniging</i>	1%	1

Tabel B2.53 Wie is eigenaar van het terrein (grond) waarop de speeltuin zich bevindt?

	%	n
de organisatie /de speeltuinvereniging	7%	13
gemeente	84%	155
anders		
<i>Bruikleen of pacht</i>	1%	1
<i>Parochie</i>	1%	1
<i>gemeente</i>	2%	4
<i>Provincie</i>	1%	1
<i>Schoolbestuur</i>	1%	1
<i>Woningbouwvereniging</i>	2%	3
<i>overig</i>	3%	5

Tabel B2.54 Wie is verantwoordelijk voor het onderhoud van de speeltuininrichting?

	%	n
de organisatie /de speeltuinvereniging	85%	156
gemeente	10%	18
<i>Anders:</i>		
<i>De speeltuinvereniging & de gemeente</i>	3%	6
<i>overig</i>	2%	4

Tabel B2.55 Wie is verantwoordelijk voor het onderhoud van het terrein waarop de speeltuin zich bevindt?

	%	n
de organisatie /de speeltuinvereniging	61%	113
gemeente	33%	60
anders	6%	11
<i>De speeltuinvereniging & de gemeente</i>	3%	6
<i>overig</i>	3%	6

Tabel B2.56 Waar komen uw inkomsten voornamelijk uit, naar verhouding? (gemiddeld %)

	%	n
contributie	22%	137
entreegelden	8%	114
verhuur gebouw	7%	96
verkoop	13%	119
van donaties	9%	111
van subsidies	34%	161
anders	6%	52

Tabel B2.57 Wat is bij benadering het budget van de speeltuin per jaar?

	%	n
0-999 €	30%	34
1.000-1.999 €	12%	14
2.000-4.999 €	18%	20
5.000-9.999 €	19%	22
10.000-19.999 €	10%	11
20.000 en meer €	11%	13

Tabel B2.58 Is dit afdoende voor het functioneren van de speeltuin?

	%	n
ruim onvoldoende	8%	14
enigszins onvoldoende	22%	40
neutraal	31%	55
enigszins voldoende	32%	58
ruim voldoende	7%	13

Tabel B2.59 Hoe ziet u de toekomst van de speeltuin?

	%	n
erg somber	2%	4
somber	8%	14
neutraal	24%	43
met vertrouwen	42%	76
met veel vertrouwen	24%	44

Tabel B2.60 Op welk gebied wenst u verbeteringen aan de speeltuin?

	%	n
fysieke ingrepen (gebouw, toestellen, terrein)	54%	66
vrijwilligers/ bestuur	25%	31
betrokkenheid buurt en/ of gemeente	8%	10
financien	8%	10
professionalisering/ ondersteuning organisatie	5%	6

Tabel B2.61 Wat zijn de belangrijkste succesfactoren van de speeltuin?

	%	n
Inrichting/toestellen	52%	94
Kwaliteit/veiligheid/onderhoud	27%	49
Locatie	27%	49
Vrijwilligers / bestuur	22%	40
Activiteiten	15%	27
Buurtfunctie / ontmoeten	15%	27
Samenwerking met andere	9%	16
Contributie	6%	11
Laagdrempelig	6%	11
Openingstijden	4%	7
Speeltuin / eenvoud / gewoon spelen	3%	6

Tabel B2.62 Wat zijn de grootste knelpunten die u met de speeltuin tegenkomt?

	%	n
Vrijwilligers	53%	89
Geld	38%	64
Overheid	22%	37
Vandalisme	17%	29
Onderhoud	16%	26

Tabel B2.63 Welke van de volgende ondersteunings-, scholings- en informatiemogelijkheden kent u?

	%	n
het Wenkenblad	23%	15
methoden kindparticipatie	17%	11
cursus Spelbrekers	25%	16
Deltaplan Spelen methodiek	69%	44

Tabel B2.64 Bent u lid van de NUSO?

	%	n
ja	95%	172
nee	5%	9

Tabel B2.65 Met welke ondersteuning vanuit de NUSO bent u bekend?

	%	n
vragen/problemen over verzekeringen	77%	118
vragen problemen veiligheid speeltoestellen	77%	118
vragen/problemen bij beheer en onderhoud	48%	73
vragen/problemen rond werven en behouden vrijwilligers	31%	48
vragen/problemen rond renovatieplannen	43%	66
vragen/problemen rond ontwerpers/leveranciers (Algemene inkoop voorwaarden)	33%	50
vragen/problemen rond subsidieaanvragen	47%	72
vragen/problemen bij samenwerking met andere organisaties	23%	35
ondersteuning bij samenwerking met de gemeente (WMO)	30%	46
ondersteuning bij cursussen/trainingen voor vrijwilligers	36%	55
ondersteuning bij kindparticipatie	16%	24
ondersteuning bij juridische zaken	34%	52

Tabel B2.66 Voor welke vormen van ondersteuning zou u de NUSO om hulp vragen?

	%	n
vragen/problemen over verzekeringen	58%	75
vragen problemen veiligheid speeltoestellen	67%	86
vragen/problemen bij beheer en onderhoud	40%	52
vragen/problemen rond werven en behouden vrijwilligers	33%	43
vragen/problemen rond renovatieplannen	41%	53
vragen/problemen rond ontwerpers/leveranciers (Algemene inkoop voorwaarden)	28%	36
vragen/problemen rond subsidieaanvragen	45%	58
vragen/problemen bij samenwerking met andere organisaties	19%	25
ondersteuning bij samenwerking met de gemeente (WMO)	32%	41
ondersteuning bij cursussen/trainingen voor vrijwilligers	28%	36
ondersteuning bij kindparticipatie	14%	18
ondersteuning bij juridische zaken	47%	60

Tabel B2.67 Zou u interesse hebben in een vervolgtraject?

	%	n
ja	42%	71
nee	58%	97

Kruistabellen

Tabel B2.68 Sinds welk jaar bestaat de speeltuin, per stedelijkheid?

	stedelijke omgeving	dorps-, plattelands omgeving
2000-2009	9%	15%
1990-1999	7%	14%
1980-1989	5%	11%
1970-1979	5%	6%
1960-1969	7%	20%
1950-1959	26%	22%
voor 1950	41%	10%

Tabel B2.69 Hoeveel vierkante meter beslaat de speeltuin bij benadering, per leeftijd speeltuin?

	voor 1950	1950-1959	1960-1969	1970-1979	1980-1989	1990-1999	2000-2009
< 2.500 m2 (50 meter x 50 meter)	16%	14%	27%	20%	33%	20%	27%
2.500 - 5.000 m2	43%	28%	35%	40%	53%	50%	27%
5.001 - 10.000 m2	25%	47%	31%	30%	7%	30%	27%
> 10.000 m2 (100 meter x 100 meter)	14%	12%	8%	10%	7%	0%	18%

Tabel B2.70 Hoeveel vierkante meter beslaat de speeltuin bij benadering, per stedelijkheid?

	stedelijke omgeving	dorps-, plattelands omgeving
< 2.500 m2 (50 meter x 50 meter)	16%	24%
2.500 - 5.000 m2	39%	39%
5.001 - 10.000 m2	31%	30%
> 10.000 m2 (100 meter x 100 meter)	14%	7%

Tabel B2.71 Hoe schat u de opp. van de speeltuin per onderdeel, naar verhouding in %, per oppervlakte speeltuin?

	< 2.500 m2 (50 m x 50 m)	2.500 - 5.000 m2	5.001 - 10.000 m2	> 10.000 m2 (100 m x 100 m)
speeltoestellen	56%	53%	51%	50%
(bal)spellen	21%	23%	20%	20%
zitgelegenheid	12%	14%	15%	13%
overig	26%	21%	21%	24%

Tabel B2.72 Heeft u een verkooppunt voor versnaperingen, drankjes e.d., per stedelijkheid?

	stedelijke omgeving	dorps-, plattelands omgeving
ja, met beperkte voorzieningen (snoep en drankjes)	53%	30%
ja, met uitgebreidere voorzieningen (bv. frituur, soep of tosti's)	25%	10%
nee	22%	60%

Tabel B2.73 Heeft u een verkooppunt voor versnaperingen, drankjes e.d., per oppervlakte speeltuin?

	< 2.500 m ² (50 m x 50 m)	2.500 - 5.000 m ²	5.001 - 10.000 m ²	> 10.000 m ² (100 m x 100 m)
ja, met beperkte voorzieningen (snoep en drankjes)	35%	35%	53%	37%
ja, met uitgebreidere voorzieningen (bv. frituur, soep of tosti's)	0%	19%	18%	42%
nee	65%	46%	29%	21%

Tabel B2.74 Heeft u een beheerplan, per stedelijkheid?

	stedelijke omgeving	dorps-, plattelands omgeving
ja	58%	44%
nee	32%	47%
weet niet	11%	9%

Tabel B2.75 Heeft u een beheerplan, per leeftijd speeltuin?

	voor 1950	1950- 1959	1960- 1969	1970- 1979	1980- 1989	1990- 1999	2000- 2009
ja	59%	47%	35%	50%	40%	45%	59%
nee	32%	40%	54%	50%	47%	35%	36%
weet niet	9%	12%	8%	0%	13%	20%	5%

Tabel B2.76 Heeft u een beheerplan, per oppervlakte speeltuin?

	< 2.500 m ² (50 m x 50 m)	2.500 - 5.000 m ²	5.001 - 10.000 m ²	> 10.000 m ² (100 m x 100 m)
ja	30%	49%	57%	74%
nee	54%	41%	33%	26%
weet niet	16%	10%	9%	0%

Tabel B2.77 Is binnenkort groot onderhoud aan de speeltuin nodig, per leeftijd speeltuin?

	voor 1950	1950- 1959	1960- 1969	1970- 1979	1980- 1989	1990- 1999	2000- 2009
ja	30%	33%	15%	20%	13%	20%	9%
nee	70%	65%	85%	80%	87%	80%	91%

Tabel B2.78 Is binnenkort groot onderhoud aan de speeltuin nodig, per stedelijkheid?

	stedelijke omgeving	dorps-, plattelands omgeving
ja	23%	22%
nee	77%	78%

Tabel B2.79 Is de speeltuin toe aan vernieuwing/verandering van inrichting, per stedelijkheid?

	stedelijke omgeving	dorps-, plattelands omgeving
ja	29%	32%
nee	71%	68%

Tabel B2.80 Is de speeltuin toe aan vernieuwing/verandering van inrichting, per leeftijd speeltuin?

	voor 1950	1950- 1959	1960- 1969	1970- 1979	1980- 1989	1990- 1999	2000- 2009
ja	27%	44%	23%	20%	40%	30%	18%
nee	70%	56%	73%	80%	60%	70%	82%

Tabel B2.81 Hoe veilig vindt u de speeltuin, per stedelijkheid?

	stedelijke omgeving	dorps-, plattelands omgeving
zeer onveilig	1%	0%
enigszins onveilig	4%	4%
neutraal	7%	12%
enigszins veilig	18%	20%
zeer veilig	70%	64%

Tabel B2.82 Hoe veilig vindt u de speeltuin, per leeftijd speeltuin?

	voor 1950	1950- 1959	1960- 1969	1970- 1979	1980- 1989	1990- 1999	2000- 2009
zeer onveilig	2%	5%	0%	0%	13%	10%	0%
enigszins onveilig	14%	5%	19%	20%	0%	5%	5%
neutraal	18%	19%	19%	10%	20%	15%	27%
enigszins veilig	0%	2%	0%	0%	0%	0%	0%
zeer veilig	64%	70%	62%	70%	67%	65%	68%

Tabel B2.83 Zijn er kosten verbonden aan het gebruik van de speeltuin, per stedelijkheid?

	stedelijke omgeving	dorps-, plattelands omgeving
ja	54%	46%
nee	46%	54%

Tabel B2.84 Zijn er kosten verbonden aan het gebruik van de speeltuin, per oppervlakte speeltuin?

	< 2.500 m2 (50 m x 50 m)	2.500 - 5.000 m2	5.001 - 10.000 m2	> 10.000 m2 (100 m x 100 m)
ja	35%	46%	58%	68%
nee	65%	54%	42%	32%

Tabel B2.85 Voor welke leeftijdsgroepen voorziet speeltuin in speelbehoefte, per stedelijkheid.

	stedelijke omgeving	dorps-, plattelands omgeving
0-4 jaar	83%	86%
5-8 jaar	98%	95%
9-12 jaar	90%	95%
13-16 jaar	22%	24%
16 jaar en ouder	16%	5%

Tabel B2.86 Gemiddeld aantal leden vereniging/organisatie, per leeftijd speeltuin.

leeftijd speeltuin	aantal
voor 1950	441
1950-1959	311
1960-1969	278
1970-1979	103
1980-1989	223
1990-1999	83
2000-2009	229

Tabel B2.87 **Gemiddeld aantal leden vereniging/organisatie, per stedelijkheid.**

leeftijd speeltuin	aantal
stedelijke omgeving	254
dorps-, plattelands omgeving	311

Tabel B2.88 **Is dit aantal leden in de laatste 5 jaar toegenomen, gelijk gebleven of afgenomen, per stedelijkheid?**

	stedelijke omgeving	dorps-, plattelands omgeving
toegenomen	37%	44%
gelijk gebleven	34%	39%
afgenomen	29%	17%

Tabel B2.89 **Hoeveel vrijwilligers heeft de speeltuin, gemiddeld per stedelijkheid?**

stedelijke omgeving	19
dorps-, plattelands omgeving	21
totaal	20

Tabel B2.90 **Hoe houdt u contact met uw bezoekers, vrijwilligers, leden?**

	stedelijke omgeving	dorps-, plattelands omgeving
verenigingsblad	16%	7%
papieren nieuwsbrief	14%	23%
digitale nieuwsbrief of mailinglijst	16%	18%
praatje maken, aanspreken	38%	40%
kabelkrant	3%	4%
posters ophangen, flyers verspreiden	34%	31%
anders	14%	18%

Tabel B2.91 **Dorps- of plattelandsomgeving: wat zijn de belangrijkste succesfactoren van de speeltuin?**

	%	n
Inrichting/toestellen	46%	45
Locatie	38%	37
Kwaliteit/veiligheid/onderhoud	24%	24
Vrijwilligers/ bestuur	20%	20
Buurtfunctie / ontmoeten	19%	19
Activiteiten	10%	10
Samenwerking met andere	7%	7
Laagdrempelig	7%	7
Contributie	6%	6
Speeltuin / eenvoud / gewoon spelen	5%	5
Openingstijden	2%	2

Tabel B2.92 **Stedelijke omgeving: wat zijn de belangrijkste succesfactoren van de speeltuin?**

	%	n
Inrichting/toestellen	58%	49
Kwaliteit/veiligheid/onderhoud	30%	25
Vrijwilligers / bestuur	24%	20
Activiteiten	20%	17
Locatie	14%	12
Samenwerking met andere	11%	9
Buurtfunctie / ontmoeten	10%	8
Contributie	6%	5
Openingstijden	6%	5
Laagdrempelig	5%	4
Speeltuin / eenvoud / gewoon spelen	1%	1

Tabel B2.93 Wat zijn de grootste knelpunten die u met de speeltuin tegenkomt?

	%	n	%	n
Vrijwilligers	54%	46	52%	43
Geld	41%	35	35%	29
Overheid	28%	24	16%	13
Vandalisme	21%	18	13%	11
Onderhoud	20%	17	11%	9

Tabel B2.94 Zou u interesse hebben in een vervolgtraject, per stedelijkheid?

	stedelijke omgeving	dorps-, plattelands omgeving
ja	51%	34%
nee	49%	66%