



Advies sociale veiligheid schoolplein prof. Waterinkschool en het Kabouterhuis

Amsterdam-Noord

Kyra Kuitert
Aukje van Meeteren

Advies sociale veiligheid schoolplein prof. Waterink- school en het Kabouterhuis

Amsterdam-Noord

Amsterdam, 9 april 2009

Kyra Kuitert
Aukje van Meeteren

Inhoudsopgave

1	Inleiding	3
2	Sociale veiligheid	4
3	Afsluiten schoolplein	6
3.1	Kansen afsluiten schoolplein	6
3.2	Risico's afsluiten schoolplein	6
3.3	Maatregelen bij afsluiten schoolplein	7
4	Openbaar maken schoolplein	9
4.1	Kansen openbaar maken schoolplein	9
4.2	Risico's openbaar maken schoolplein	9
4.3	Maatregelen bij openbaar maken schoolplein	10
5	Omgeving van het schoolplein	13
6	Conclusie	14
	Bijlagen	
Bijlage 1	Aantallen woningen en parkeerplaatsen	17
Bijlage 2	Plaats doorsnede noord-zuid	18
Bijlage 3	Doorsnede noord-zuid	19

1 Inleiding

In Amsterdam Noord in de wijk Banne-Zuid ligt het Koopvaardersplantsoen. Aan de oostkant van dit park wordt gewerkt aan nieuwbouwprojecten, te weten Schepenlaan fase 1 en fase 2. Het wordt een gemêleerd project met 30% huur- en 70% koopwoningen. Er komen zowel grondgebonden woningen als, op de hoek van de Statenjachtlaan en de Schepenlaan, een hoog appartementengebouw als stedenbouwkundig accent.

In de plint van dat hoogbouwblok komen de Professor Waterinkschool, een school met onderwijs en behandeling voor kinderen met leer- en gedragsstoornissen, en het Kabouterhuis, een medisch kleuterdagverblijf voor kinderen tot acht jaar met (ernstige) gedragsproblemen en/of complexe ontwikkelingsproblematiek.

Direct tegen de zuidelijke gevel van de school en het kleuterdagverblijf ligt een schoolplein. Het kleuterdagverblijf krijgt zijn eigen plek binnen het schoolterrein dat aan hun eigen binnenruimte grenst en afgesloten kan worden. Daarnaast kunnen leerlingen van de school ook in het achterliggende park spelen, waar voor de grotere kinderen een openbaar speel- en sportveld komt.

Vraagstelling

De school heeft de voorkeur voor het openbaar toegankelijk maken van het aangrenzende speelterrein, zodat anderen er - na schooltijd - gebruik van kunnen maken. Ondanks dat uit de Monitor de Banne 2008 blijkt dat de cijfers voor inbraak, diefstal en vandalisme in de wijk de Banne niet opvallend afwijken van de gemiddelden van de rest van Amsterdam, twijfelt het stadsdeel Amsterdam Noord of dit een goede keuze is, vooral in verband met sociale veiligheid en kans op overlast. Het stadsdeel heeft DSP-groep om advies gevraagd over wel of niet afsluiten en wat passende aanvullende maatregelen zouden zijn.

Werkwijze

Stadsdeel Amsterdam Noord heeft DSP-groep voorzien van tekeningen en achtergrondinformatie. Daarnaast deed DSP-groep deskresearch en analyseerde de tekeningen. Aan de hand hiervan werd een concept rapportage opgesteld. Het stadsdeel bundelde het eigen commentaar en de feedback van de scholen waarna DSP-groep het rapport kon afronden; het resultaat ligt nu voor u. Hierin worden voor elk van de twee scenario's (afsluiten of openbaar maken) de kansen en risico's samengevat. Daarnaast wordt voor elk scenario een aantal maatregelen voorgesteld die de gesignaleerde risico's voorkomen of zoveel mogelijk beperken. Een slotwoord rondt het geheel af.

2 Sociale veiligheid

Sociale veiligheid kan relatief makkelijk worden beïnvloed door ontwerp, bouw, inrichting en beheer. Door een beperkt aantal richtlijnen in samenhang met elkaar te hanteren in ontwerp en beheer van een gebouwde omgeving kan op een relatief eenvoudige manier worden gewerkt aan sociale veiligheid. Die richtlijnen zijn:

- zichtbaarheid
- toegankelijkheid
- eenduidigheid
- attractiviteit

Zichtbaarheid betekent dat gebruikers van een gebied de omgeving moeten kunnen overzien en het gevoel hebben dat andere aanwezigen hen kunnen zien. In een hoogstedelijk gebied kan het vanwege de aanwezige functies achttien uur per dag druk en gezellig zijn, maar zeker in monofunctionele gebieden is de kans groot dat het er op bepaalde tijden uitgestorven is. In een gebied waar woningen bijvoorbeeld met commerciële functies of voorzieningen gecombineerd worden, bevinden woningen zich vaak op hoge verdiepingen, waardoor het directe zicht op de straat beperkt is. Maar de aanwezigheid van woningen zorgt er tenminste wel voor dat bewoners door de openbare ruimte van en naar hun entree lopen. Sociale ogen moeten er ook zorg voor dragen, dat er veilige routes kunnen ontstaan, vooral in de avonduren.

Bij **toegankelijkheid** is een duidelijke routing met goede oriëntatiemogelijkheden belangrijk voor een positieve beleving. Het gebied moet voor zijn gebruikers goed toegankelijk zijn, maar indien nodig bij ongewenst en onbedoeld gebruik wordt de toegankelijkheid beperkt. Tevens is goede bereikbaarheid voor politie en andere hulpdiensten van belang. Er dient een balans tussen vluchtwegen voor potentiële overlastgevers en de beperking hiervan voor eventuele daders gezocht worden.

Eenduidigheid en duidelijkheid in de **zonering en markering** van ruimten betekend dat zowel voor gebruikers als voor beheerders duidelijk moet zijn welke status en functie een gebied heeft (privé, semiopenbaar of openbaar) en wie voor het beheer verantwoordelijk is. Goede grenzen geven de mogelijkheid de omgeving te kunnen 'begrijpen', en daarmee een gevoel van controle en veiligheid. Semiopenbare ruimten leveren in gebruik en beheer vaak problemen op als niet duidelijk is voor wie en voor wat die ruimten bestemd zijn en wie ze beheren.

Attractiviteit draait om schoon, heel, plezierige materialen en kleuren. Dergelijke kenmerken dragen bij aan een veilig gevoel van de gebruikers. In dit geval is attractiviteit op te vatten als een resultante van de andere drie vuistregels: in een buitengebied met spaarzame levendigheid is het belangrijk dat beheer en ontwerp uitstekend op elkaar zijn afgestemd.

De inrichting (materialen, objecten) moet een zekere mate van robuustheid hebben, om bijvoorbeeld intensief gebruik te kunnen weerstaan en vandalismebestendig te zijn. 'Hufferproof' en 'targetharding' worden in dit verband vaak genoemd. In sommige situaties is dat nodig, zoals in drukke publieks-

ruimten, maar steeds vaker wordt de opvatting gehanteerd dat een mooie vormgeving en subtiel materiaalgebruik vandalisme juist tegengaan.

Uit landelijk onderzoek blijkt dat scholen, en vooral schoolpleinen, vaak een verhoogd vandaliserisico hebben. De oorzaken zijn onder andere dat:

- schoolpleinen vaak slecht zichtbaar zijn (achter of in het schoolgebouw)
- speelplaatsen (zoals schoolpleinen) vooral veel risico lopen op beschadiging en slijtage ten gevolge van spel
- schoolpleinen niet altijd een duidelijke zonering hebben (semiopenbare ruimtes)
- de fysieke afstand tussen schoolpleinen en buurtbewoners groot en betrokkenheid van buurtbewoners gering is
- schoolpleinen vaak hangplekken voor jongeren worden

3 Afsluiten schoolplein

In dit scenario wordt het schoolplein afgesloten en is alleen toegankelijk vanuit de Professor Waterinkschool en Het Kabouterhuis. Het kinderdagverblijf zal overigens een deel van het schoolplein afzetten met een laag hek zodat de kleintjes niet de rest van het plein op kunnen en zij een helder afgebakend eigen terrein hebben.

Zoals de plannen er nu voor liggen, wordt het schoolplein afgescheiden van het parkeerterrein middels schanskorven en een laag hek.

3.1 Kansen afsluiten schoolplein

Zichtbaarheid

- Het plein wordt alleen gebruikt door leerlingen van de school en kleuters van het kinderdagverblijf. Er is continue toezicht door personeel van de school en kinderdagopvang.
- De aanwezigheid van grondgebonden woningen met entrees op de begane grond zorgt ervoor dat bewoners en bezoekers door de openbare ruimte van en naar de voordeur lopen. Ook zorgt de parkeerplaats voor een komen en gaan van bewoners en bezoekers. Dit alles zorgt voor sociale ogen op het speelplein (en de parkeerplaats).

Toegankelijkheid

- Het schoolplein is alleen toegankelijk vanuit de school en het kinderdagverblijf. Dat maakt het overzicht voor personeel makkelijk en overzichtelijk.

Zonering/markering

- Op het moment dat het schoolplein is afgesloten is er geen twijfel mogelijk over de vraag wie de eigenaar/beheerder/verantwoordelijke is voor alles wat zich op het plein bevindt of wat er zich afspeelt.

Attractiviteit

- Door het schoolplein af te sluiten is er meer keuze in de inrichting en de soort speeltoestellen. Ook een meer kwetsbare en/of dure inrichting behoort dan tot de mogelijkheden.
- Doordat er na schooltijd geen kinderen meer op het schoolplein zijn, blijft het hele binnengebied rustig.

3.2 Risico's afsluiten schoolplein

Toegankelijkheid

- Op de huidige tekening is te zien dat de achteringang (nooduitgang?) van de bergingen/trappenhuis aan de Schepenlaan op het schoolplein uitkomt. Als dit het geval is moet er ook een uitgang vanaf het schoolplein naar openbaar gebied komen.

- Als een deel van de kinderen op het speelveld in het naastgelegen park spelen, kunnen ze daar niet rechtstreeks vanaf het schoolplein naar toe. Dat betekent dat ze via de andere zijde, aan de kant van de drukke Statenjachtlaan, de school in en uit moeten.
- Hekwerken mogen de toegankelijkheid van hulpdiensten niet belemmeren. Zo wil de brandweer het liefst dat het hek na schooltijd niet is afgesloten.

Zonering/markering

- Als het schoolplein alleen door de school wordt gebruikt moet die ook voor beheer en de kosten opdraaien. Er is een risico dat er te weinig budget is om het niet alleen goed, mooi en veilig aan te leggen maar het ook zodanig te onderhouden.

Attractiviteit

- Omwonenden, passanten, spelende kinderen en mensen in de school moeten tegen een hoog hek aankijken dat het hele schoolplein afsluit. Dit gegeven, gecombineerd met een relatief grote parkeerplaats, maakt het binnengebied niet aantrekkelijker.
- Er komen meerdere hekken omdat het kinderdagverblijf zijn deel van het schoolplein ook al wil afzetten met een lager hek.

3.3 Maatregelen bij afsluiten schoolplein

Toegankelijkheid

- Om te voorkomen dat het schoolplein wordt gebruikt na schooltijd moet het worden afgesloten met een hekwerk dat minstens 1.80 meter hoog is, anders is het niet effectief tegen overklimmen. Uit onderzoek blijkt dat een hek met verticale spijlen het moeilijkst overklimbaar is. Wanneer er een opstapmogelijkheid is wordt overklimmen wel weer mogelijk. Hiervoor kan bijvoorbeeld ook een fiets of brommer worden gebruikt. Als dit als reëel risico wordt gezien moet over afwerking van de bovenrand en eventuele flexibiliteit worden nagedacht; deze factoren kunnen de overklimbaarheid van een hek beïnvloeden.
- Als het plein wordt afgesloten moet er een beweegbare toegangspoort worden gemaakt voor de keren dat (een deel van) de kinderen op het sportveld in het naastgelegen park gaan spelen.
- Er moet een werkbare oplossing worden bedacht voor de achteringang van bergingen en trappenhuis van de hoogbouw aan de Schepenlaan. Deze oplossing moet zo weinig mogelijk ruimte innemen die eigenlijk voor het schoolplein is bedoeld.
- Overleg met de brandweer en de ambulancedienst is nodig indien de geplande hekwerken de toegankelijkheid beperken.

Attractiviteit

- Om de aantrekkelijkheid van de omgeving voor zowel kinderen als omwonenden/passanten te verhogen is het aan te raden het hek enigszins 'aan te kleden', bij voorkeur met heesters en klimplanten.

- Er was sprake van het gebruiken van schanskorven voor de afscheiding. Die zien er weliswaar aantrekkelijk uit maar zijn relatief makkelijk op te klimmen.
- Ook is er de mogelijkheid om het hek/de afscheiding zó vorm te geven dat het tegelijkertijd als extra speelobject of bankje gebruikt kan worden.
- Wat betreft het hek om het kinderdagverblijfgedeelte: jonge kinderen zijn soms al heel klimvaardig. Sommige 2-jarigen klimmen al over hekken van een meter hoogte. Naast hoogte kan ook de afwerking van de bovenrand en de flexibiliteit van het hek de overklimbaarheid beïnvloeden. Om kinderen van 3-4 jaar tegen te houden moet een hek minimaal 1 meter zijn met spijlen die maximaal 10 cm uit elkaar staan (Bouwbesluit en Klein Kapitaal voor kinderopvang). Gezien het feit dat het hier om een medisch kinderdagverblijf gaat lijkt het aannemelijk dat de minimale eisen voldoende zijn.
- Mocht het kinderdagverblijf hier interesse in hebben: er zijn sinds september 2002 gekeurde hekken op de markt. Het Keurmerkinstuut heeft een eisenpakket (EP144) opgesteld voor hekken (omheiningen) rond de kinderopvang. Een hek dat voorzien is van Goedgekeurd Keurmerkinstuut heeft een hoogte van minimaal 120 cm en een spijlafstand van maximaal 8,9 cm.
- De school moet structureel budget hebben om het schoolplein goed te onderhouden.

4 Openbaar maken schoolplein

In dit scenario is het schoolplein openbaar toegankelijk voor (kinderen van) bewoners en bezoekers en kinderen uit de buurt. Omdat de kinderen niet over de parkeerplaats kunnen lopen zal de ingang aan de kant van het park gesitueerd worden. Hieronder de kansen en risico's van het openbaar maken van het plein.

4.1 Kansen openbaar maken schoolplein

Zichtbaarheid

- Gebruikers van het schoolplein worden gezien door andere aanwezigen op maaiveldniveau, waaronder bewoners en bezoekers van de laagbouwoningen en gebruikers van de parkeerplaats. Tegelijkertijd hebben mensen vanaf het schoolplein ook zicht op dit deel van de openbare ruimte.

Toegankelijkheid

- Het plein is goed toegankelijk voor kinderen. Er zijn verschillende routes naar het speelterrein toe: vanuit het westen door het park, vanaf de Schepenlaan langs de parkeerplaats en vanaf het zuiden via het bruggetje.
- Het schoolplein kan een ontmoetingsplek worden voor de kinderen uit de buurt. Zowel kinderen uit de appartementen, de grondgebonden woningen en de buurt als de 'bijzondere' kinderen van de professor Waterinkschool kunnen hier (samen) spelen.
- Het schoolplein kan een ontmoetingsplek worden voor de kinderen uit de buurt. Zowel kinderen uit de appartementen, de grondgebonden woningen en de buurt als de leerlingen van de professor Waterinkschool kunnen hier (samen) spelen.

Zonering/markering

- Als het schoolplein gezamenlijk eigendom en zorg wordt van de scholen en de gemeente, is er meer budget beschikbaar voor goed onderhoud.

Attractiviteit

- Een mooie, openbare speelplek kan de buurt extra aantrekkelijk maken.

4.2 Risico's openbaar maken schoolplein

Zichtbaarheid

- Er is relatief weinig zicht op het schoolplein, want de hoogbouw heeft een blinde plint met bergingen; vanuit de laagbouwoningen wordt het zicht beperkt door de dekken en de flats hebben ook niet allen goed zicht op de parkeerplaats (zie ook doorsneden in de bijlagen 2 en 3).

Toegankelijkheid

- Zodra het plein na schooltijd wordt opengesteld is geen zicht meer op wie er binnenkomt. Er is het risico van ongewenste bezoekers/gebruikers zoals hangjongeren.
- In het slechtste geval komen er ook onder schooltijd ongewenste figuren op het schoolplein (of zelfs in de school).

Zonering/markering

- Als het schoolplein wordt opengesteld kan er onduidelijkheid ontstaan over het beheer. Er is kans op verloedering als een gebied geen duidelijke status heeft (privé, semiopenbaar of openbaar) en als niet helder is wie voor het beheer verantwoordelijk is en hoe die persoon/organisatie te bereiken is in geval van calamiteiten.

Attractiviteit

- Er moet worden geïnvesteerd in schone, hele, plezierige materialen en kleuren en prettige verlichting. Dergelijke kenmerken dragen bij aan een veilig gevoel van de gebruikers. Omdat het in dit scenario om openbare ruimte gaat zijn er beperkingen aan de inrichting van het terrein. Zo moeten objecten hufferproof zijn en kunnen sommige materialen, zoals mozaïek of houten speeltoestellen, te kwetsbaar blijken.
- Er bestaat een reëel risico op geluidsoverlast vanaf het schoolplein. Bij openbaar maken van het schoolplein wordt dit niet beperkt tot pauzes en openingstijden van het kinderdagverblijf maar kan dit tot laat in de avond doorgaan.

4.3 Maatregelen bij openbaar maken schoolplein

Zichtbaarheid

- Wanneer het schoolplein openbaar toegankelijk is, moet het hele plein goed gelijkmatig verlicht zijn met wit licht. Schrikverlichting op strategische punten (bijvoorbeeld bij de entree van het gebouw) kan eventueel aanvullend toegepast worden om daders af te schrikken. Omdat de verlichting ervoor kan zorgen dat er tot 's avonds laat op het schoolplein gespeeld en gehangen gaat worden, kunnen schemerarmaturen worden toegepast.
- Zorg voor voldoende informeel toezicht vanuit woningen rondom, bijvoorbeeld door doorzichtige afscheiding van balkons en galerijen.
- Ook kan worden gekozen voor formeel toezicht op het school door bijvoorbeeld een conciërge, vooral buiten schooltijd.
- De openbare verlichting in straten die direct aan het schoolterrein grenzen moeten bij voorkeur voldoen aan de normen van het Politiekeurmerk Veilig Wonen: 16K bij Ra-waarde hoger dan 25 óf 17K dan wel 16L bij een Ra-waarde hoger dan 60.

Toegankelijkheid

- Zorg voor (kind)veilige routes van en naar het schoolplein; vooral extra aandacht verdienen de oversteekplaatsen Schepenlaan en Statenjacht-

laan.

- De toegankelijkheid van het schoolplein voor fietsen en bromfietsen moet zoveel mogelijk beperkt worden. De kans op hangjongeren wordt daarmee verkleind.

Zonering/markering

- Een afscheiding (bijvoorbeeld een laag hek) om het schoolplein, zodat het herkenbaar is als openbaar terrein waar niet zomaar alles mag, met bij de ingang een bord waar op staat wat wel en wat niet mag.
- Indien de analyses van de omgeving (observaties, incidenten- en klachtenregistraties) aangeven dat de kans op hangjongeren aanzienlijk is, wordt het bordje 'Verboden toegang voor onbevoegden ouder dan 12 jaar, art. 461 Wetboek van Strafrecht' goed zichtbaar opgehangen. Hiermee zullen misschien de hangjongeren niet direct tegengehouden worden, maar het geeft de politie de mogelijkheid tegen de overlast op te treden. Door middel van een duidelijke terreinafscheiding is helder op welk gebied het verbodsbord betrekking heeft.
- De beheerders (school, kinderdagverblijf en gemeente) moeten gezamenlijk een beheerplan opstellen.

Attractiviteit

- Op het speelterrein worden duurzame materialen toegepast, die niet kwetsbaar zijn voor vandalisme en een bijdrage leveren aan de attractiviteit van het gebied.
- Het openbaar maken van het schoolplein stelt andere (hogere) eisen aan de schil van het gebouw. Zo mogen er bijvoorbeeld geen nissen, afdakjes of uitstekende muurtjes komen (vandalisme, verstoppen, brandstichten), geen gewone regenpijpen (opklimmen) en geen grote blinde muren (graffiti).
- De mogelijkheid tot vernieling verminderen, met name door beveiliging en versteviging. Men moet dit echter niet te al te opvallend doen, anders daagt dit juist weer uit tot vandalisme. Glasschade en graffiti vormen over het algemeen de grootste schadepost voor scholen. Zorg voor verhard glas of kunststof ramen en behandel muren om graffiti makkelijker te kunnen verwijderen.
- Bij de inrichting van het schoolplein moet worden gefocust op de gewenste doelgroepen waardoor de kans op ongewenste groepen (bijvoorbeeld hangjongeren) wordt verkleind. Een verhard plein is aantrekkelijk voor jongeren om te voetballen maar als er objecten of een zandbak midden in het schoolplein liggen, is dat opeens minder aantrekkelijk.
- Zorg voor een goed onderhoud van het schoolplein. Het mes snijdt hier aan twee kanten. In de eerste plaats wordt een haveloos schoolplein waarschijnlijk eerder vernield dan aan een fraai uitziend plein, als we aannemen dat het 'erosie-element' een rol speelt. In de tweede plaats zullen omwonenden zich sneller betrokken voelen bij een goed onderhouden schoolplein.

- Zorg dat er voor de ongewenste gebruikers elders aantrekkelijke(r) alternatieven zijn. Bijvoorbeeld hang- en sportplekken speciaal voor jongeren. Hierin is overigens al voorzien in het (vernieuwde) Koopvaardersplantsoen. Ook kan dit in een buurthuis gebeuren, maar dan wel echt gericht op de juiste doelgroep en passend voor deze groep. Betrek jongeren verder bij de inrichting van de buurt (jongerenparticipatie). Vandalisme door jongeren wordt verminderd door het geven van verantwoordelijkheid aan jongeren, het wijzen op de consequenties (bewustwording) en het bevorderen van de zelfwerkzaamheid.

Betrokkenheid

- Er moet duidelijk worden gecommuniceerd met omwonenden en gebruikers wie benaderbaar is in geval van calamiteiten, vandalisme, etc.
- De betrokkenheid van leerlingen en omwonenden bij de school vergroten, bijvoorbeeld door het plein samen in te richten of te onderhouden. Als men meer bij een bepaald object betrokken is, zal men dat minder snel vernielen, maar ook eerder optreden tegen vernielingen. De sociale contacten tussen onderwijzend personeel en omwonenden spelen hierbij een minstens even grote rol.
- Als tussenoplossing kan worden gedacht om het schoolplein af te sluiten maar wel toegankelijk te maken vanuit de flat. De kinderen uit de laagbouw moeten hun heil dan elders zoeken maar de kinderen uit de flat (en van bezoekers) kunnen dan wel op het plein. Dit vergroot de betrokkenheid van de bewoners bij het schoolplein.
- Vandalisme aan scholen gebeurt vooral door jongeren tussen 10 en 17 jaar oud. Uit de monitor is niet duidelijk of deze leeftijdscategorie oververtegenwoordigd is in de buurt. Dit kan worden meegenomen in de afweging voor wel of niet afsluiten.
- Idee is ook om het schoolplein ook buiten schooltijden te laten gebruiken door (sport)verenigingen of sociaal-cultureel werk in of bij het schoolgebouw toe te staan.

5 Omgeving van het schoolplein

Los van de vraag of het beter is om het schoolplein openbaar te maken of af te sluiten speelt de vraag hoe het is gesteld met de algemene sfeer en de veiligheid (en de bijbehorende veiligheidsgevoelens) op het hele binnenterrein, dat wil zeggen de parkeerplaats, de onderdoorgang en de ruimte onder de dekken. Dit valt buiten het bestek van deze opdracht maar omdat het zeker invloed heeft op het schoolplein zelf willen we toch enkele zorgpunten delen.

De binnenkomst vanaf de Schepenlaan via een onderdoorgang voelt niet prettig. Goede verlichting is hier een minimumvereiste. Vervolgens loopt de weg door onder de dekken. Gelukkig zijn deze verkleind van twaalf naar zeven meter en zijn er lichtopeningen in aangebracht. Desalniettemin blijft de vraag of hieronder geen onprettige plek ontstaat.

Dit geldt ook voor gebruikers van de loop- en fietsroute die van noord (toegang park) naar zuid (bruggetje naar volgende woonblok) en vice versa noodgedwongen onder de dekken door moeten.

Zoals op de doorsneden is te zien is het zicht op de parkeerplaats beperkt; de hoogbouw heeft een blinde plint met bergingen, vanuit de laagbouwwooningen wordt het zicht beperkt door de dekken en de flats hebben ook niet allen goed zicht op de parkeerplaats.

Voor het gebied is een parkeerbalans opgesteld, waarbij voor SH woningen 1 pp en voor de marktsector 1,5 pp per woning is berekend. Gezien de bevolkingssamenstelling en de overmaat aan parkeerruimte in de omgeving is dit voldoende. Verder worden er een aantal parkeerplaatsen toegevoegd langs de Schepenlaan. In praktijk zullen veel bewoners van de hoogbouw echter zo dicht mogelijk bij de voordeur willen parkeren in plaats van 'in de omgeving'.

Omdat de parkeerplaats op het binnenterrein een aantal 'doodlopende straatjes' heeft is er angst voor overlast (lawaai en stank) van auto's die een plekje zoeken en daartoe extra heen en weer rijden. Extra verkeeractiviteit op het binnenterrein is bovendien te verwachten van busjes voor het halen en brengen van de kinderen tot aan het speelterrein. Er is vooralsnog geen goede logistiek voor deze busjes; zo is er bijvoorbeeld (te) weinig draairuimte bij het speelterrein. Dit moet bij nadere uitwerking van het ontwerp worden meegenomen.

6 Conclusie

Wel of niet openstellen van het schoolplein...

Zoals vaker in dit soort situaties is het lastig om een eenduidig antwoord te geven op de vraag wat verstandig is. Er spelen namelijk meerdere factoren een rol, sociale veiligheid is daar één van. De betrokken school, het kinderdagverblijf, de woningbouwcoöperatie, politie, brandweer en gemeente zullen moeten worden geconsulteerd voordat de knoop definitief wordt doorgehakt.

Ons advies

Vanuit sociale veiligheid kan worden gesteld dat het beter is om het plein af te sluiten. Omdat dit uiteraard 'slechts' een advies is en betrokkenen hiervan kunnen afwijken, hebben wij in dit rapport voor beide scenario's verschillende maatregelen samengevat die het gekozen alternatief tot een succes kunnen helpen maken.

Argumentatie

Een openbaar schoolplein brengt voor de hand liggende risico's met zich mee op het gebied van onder andere vandalisme en (geluids)overlast voor omwonenden. Openbaarstelling brengt ook beperkingen en extra kosten met zich mee wat betreft inrichting van het schoolplein. Zo moeten objecten hufferproof zijn en een aantal materialen en mogelijkheden worden uitgesloten. Ook aan de gevel worden hogere eisen gesteld (met navenant hogere kosten). Deze punten gelden uiteraard voor alle schoolpleinen die openbaar worden gemaakt.

De vraag bij dit specifieke project is vooral of dit sowieso wel zo'n fijne speelplek is. Het gaat om een relatief smal, tegen een gevel geplakt plein met uitzicht op een vermoedelijk wat rommelige parkeerplaats en relatief donkere ruimtes onder de dekken. De drie toegangswegen zijn niet aantrekkelijk voor kleinere kinderen (onderdoorgang, door een parkje of onder de dekken door) en er is relatief weinig direct zicht op het schoolplein (blinde plinten, dekken en een knik in de gevel van de flat beperken het zicht).

Het niet openbaar maken van een schoolplein gaat in tegen de landelijke trend. Er zijn onderzoeken gedaan en boeken geschreven over schoolpleinen met een functie voor de buurt en de meerwaarde hiervan. De ligging van dit schoolplein en het feit dat het hier om bijzonder onderwijs gaat met extra kwetsbare kinderen, legitimeren de keuze voor afsluiten.

Het is overigens niet zo dat we met het afsluiten van het schoolplein de kinderen in de Banne-Zuid tekort doen. In het naastgelegen Koopvaardersplantsoen is ruim voldoende speelgelegenheid voor zowel grote als kleine kinderen, waaronder het speel- en sportveld vlakbij de school. Ook aan de westzijde van de andere nieuwbouwblokken zijn aan het water een aantal

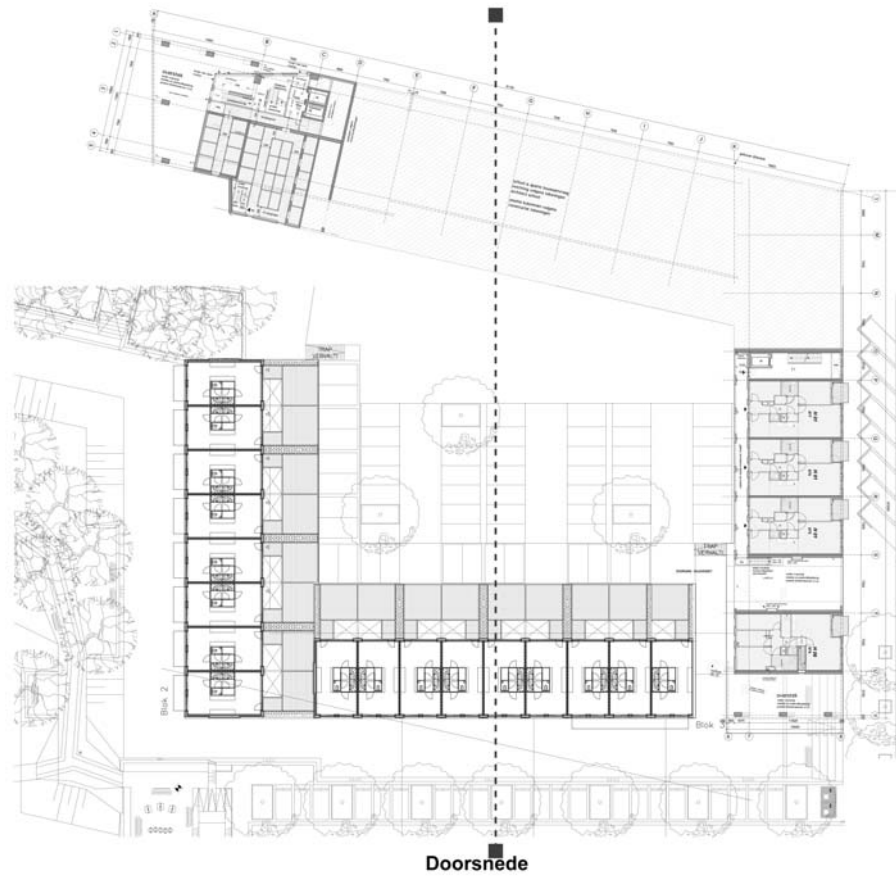
speelplekken voor kleinere kinderen gepland en aan de overkant van de Schepenlaan, bij de Lucien Gaudinstraat, is tevens een voetbalkooi.

Bijlagen

Bijlage 1 Aantallen woningen en parkeerplaatsen



Bijlage 2 Plaats doorsnede noord-zuid



Bijlage 3 Doorsnede noord-zuid



Doorsnede van noord naar zuid
verbeeldt hoe relatief weinig zicht
er is op de het speelterrein en de
parkeerplaats vanuit de omlig-
gende woningen.