

**Ontwikkeling Winkelcriminaliteit in district Eemland-Zuid,
Een analyse op basis van HKS-gegevens**

- concept -

Amsterdam, maart 1998

Pepijn van Amersfoort
Bram Van Dijk
Hette Tulner

1 Inleiding

In samenwerking met projectbureau Samen Veilig Ondernemen in Amersfoort en adviesbureau Van Os en partners werkt DSP aan een monitor winkelcriminaliteit in de regio Eemland-Zuid.

De opzet van de monitor is dat deze in de eerste plaats gebaseerd zal zijn op gegevens die winkeliers zelf aanleveren. Hiertoe is door Van Os en partners een computerprogramma ontwikkeld waarmee winkeliers misdrijven in hun winkel kunnen registreren. Dit computerprogramma zal in april onder een klein aantal winkeliers worden uitgezet om de werking van het programma te testen. Na deze proefperiode zal het programma in het hele gebied Eemland-Zuid worden verspreid. Op dit ogenblik zijn er dus nog geen gegevens uit deze bron beschikbaar.

In de tweede plaats zal de monitor gegevens betrekken uit aangiftegegevens van de politie (HKS-bestanden). Aangezien deze gegevens nu als wel beschikbaar zijn, is dit concept-rapport volledig gebaseerd op deze politiegegevens.

Door de beperking in de beschikbare bronnen zijn gegevens over de branche van de winkels nog niet beschikbaar, in de uiteindelijke rapportages van de monitor winkelcriminaliteit zullen wel branches worden vergeleken op hun gevoeligheid voor verschillende vormen van criminaliteit.

De HKS-gegevens bevatten bovendien alleen misdrijven waarvan ook aangifte is gedaan. Als er geen aangifte gedaan is, blijft een delict buiten dus het zicht van dit rapport.

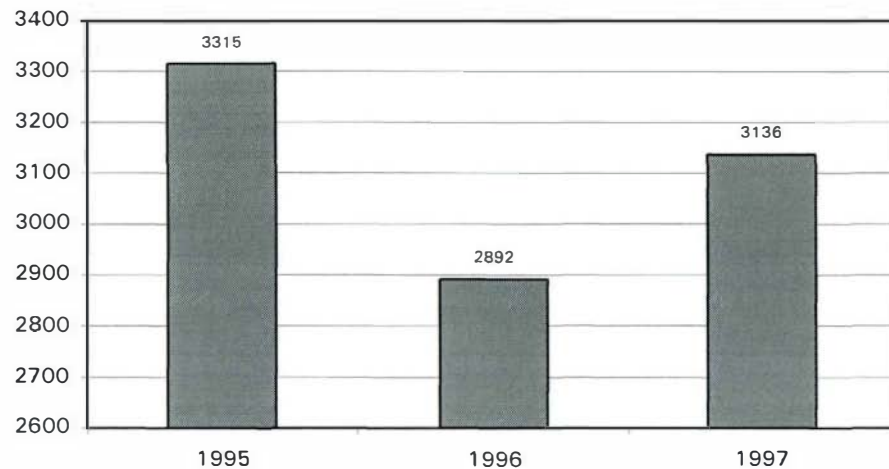
Deze eerste rapportage is dus slechts een eerste voorbeeld met een nog flink aantal beperkingen. Ook qua vormgeving is de mogelijke uitwerking nog niet optimaal; zo willen we de spreiding van delicten over de 19 verschillende winkelgebieden op kaartjes weer gaan geven.

2 Overzicht winkelcriminaliteit

In dit hoofdstuk worden de cijfers van achtereenvolgens winkeldiefstal, bedrijfsinbraken, vernielingen, overvallen, zakkenrollerij en oplichting weergegeven. Daarbij wordt steeds eerst ingegaan op de ontwikkeling van het totaal aantal aangiften van 1995 tot en met 1997 en vervolgens van het aantal aangiften in 1997 de spreiding over de winkelgebieden weergegeven (dit laatste ontbreekt bij overvallen, zakkenrollerij en oplichting).

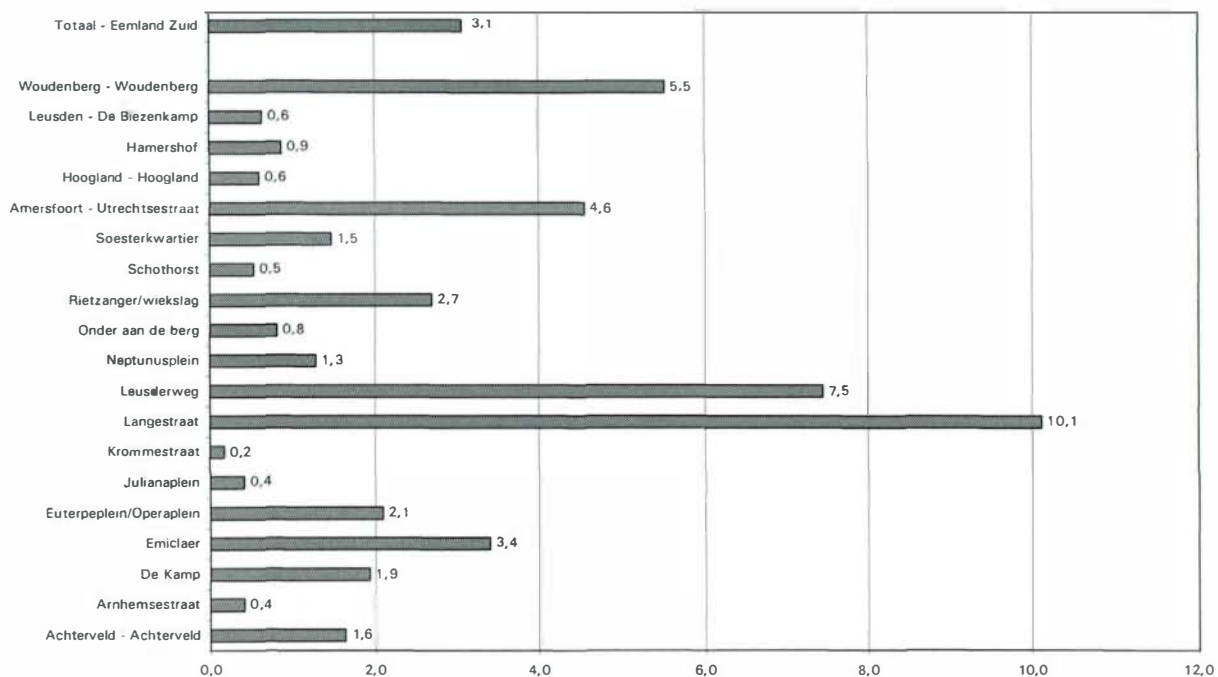
2.1 Winkeldiefstal

Afbeelding 2.1.1 Ontwikkeling winkeldiefstal (aantal aangiften)



Het aantal aangiften van winkeldiefstallen is ten opzichte van 1995 afgenomen, ten opzichte van 1996 is echter weer een stijging waarneembaar.

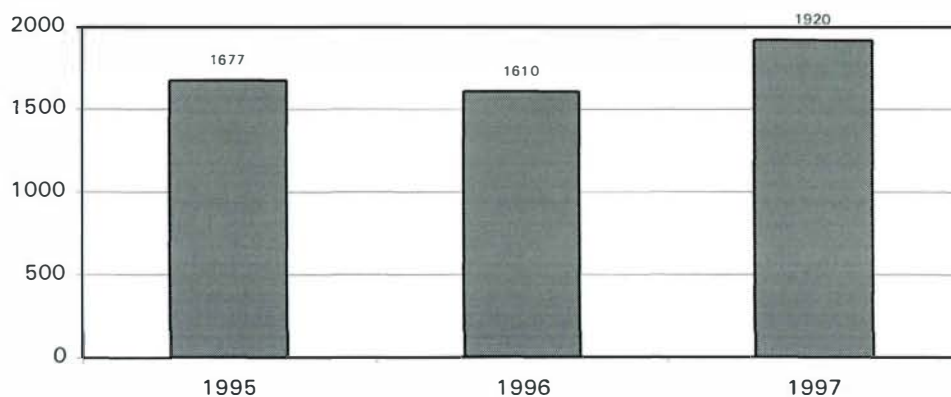
Afbeelding 2.1.2 Winkeldiefstal per winkelgebied (gemiddeld aantal aangiften per winkel; '97)



Vier winkelgebieden scoren duidelijk boven het gemiddelde van het district. Het betreft in Amersfoort de Langestraat, de Leusderweg en de Utrechtsestraat en het winkelcentrum te Woudenberg.

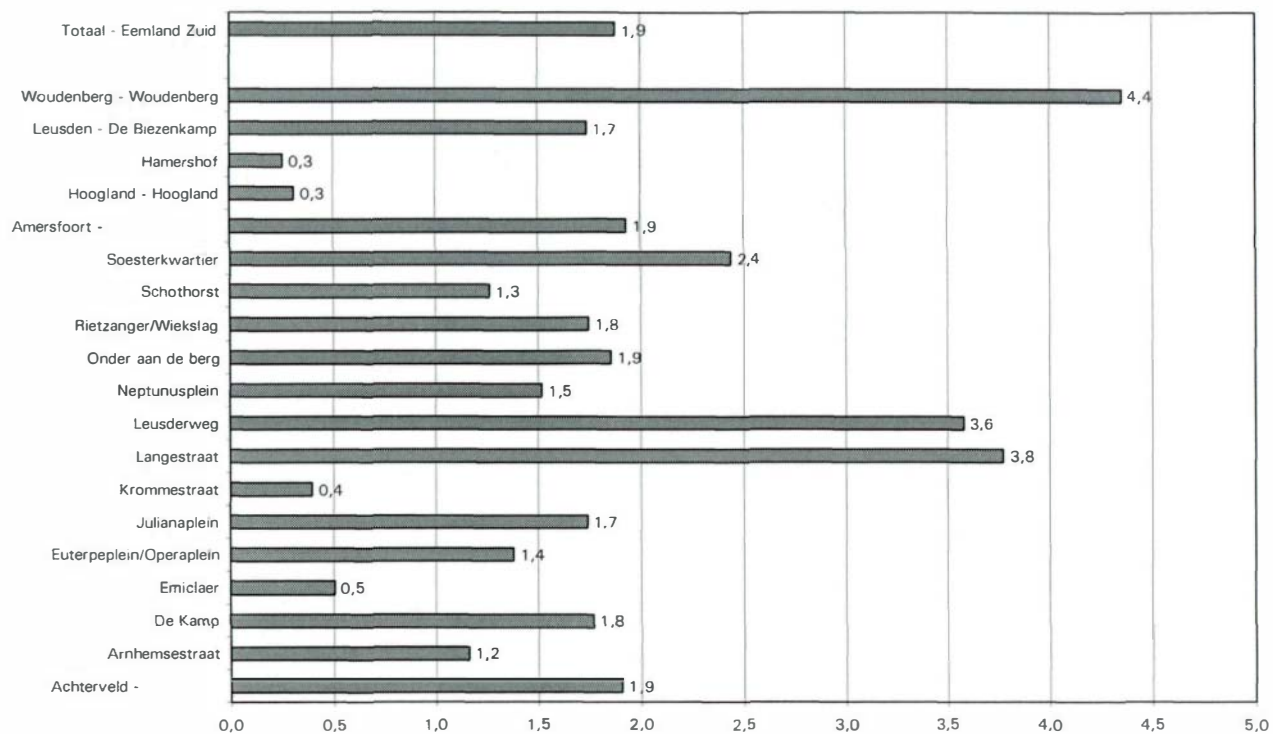
2.2 Bedrijfsinbraak

Afbeelding 2.2.1 Ontwikkeling bedrijfsinbraak (aantallen aangiften)



Na een lichte daling in 1996 ten opzichte van 1995, is er in 1997 sprake van een duidelijke stijging van het aantal aangiften van bedrijfsinbraken ten opzichte van de twee voorgaande jaren.

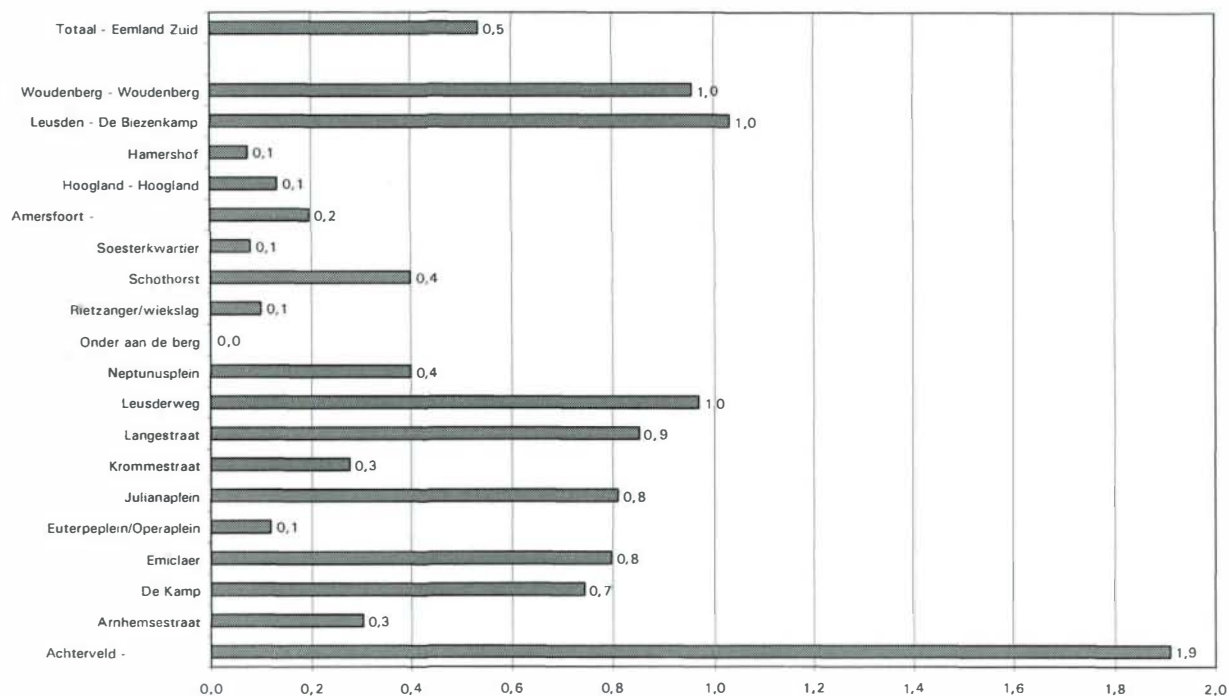
Afbeelding 2.2.2 Bedrijfsinbraken per winkelgebied (gemiddeld aantal aangiften per winkel; 97)



Vier winkelgebieden scoren duidelijk boven het gemiddelde van het district. Het betreft in Amersfoort de Langestraat, de Leusderweg en het Soesterkwartier en het winkelgebied in Wouderberg.

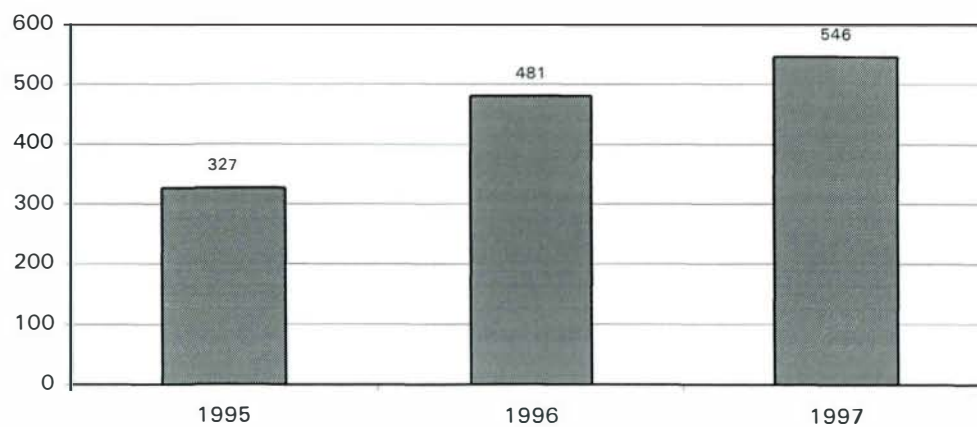
2.3 Vernielingen

Afbeelding 2.3.1 Ontwikkeling vernielingen (aantallen aangiften)



Het aantal aangiften van vernielingen in Eemland-Zuid is de afgelopen drie jaar sterk toegenomen.

Afbeelding 2.3.2 Vernielingen per winkelgebied (gemiddeld aantal aangiften per winkel; '97)

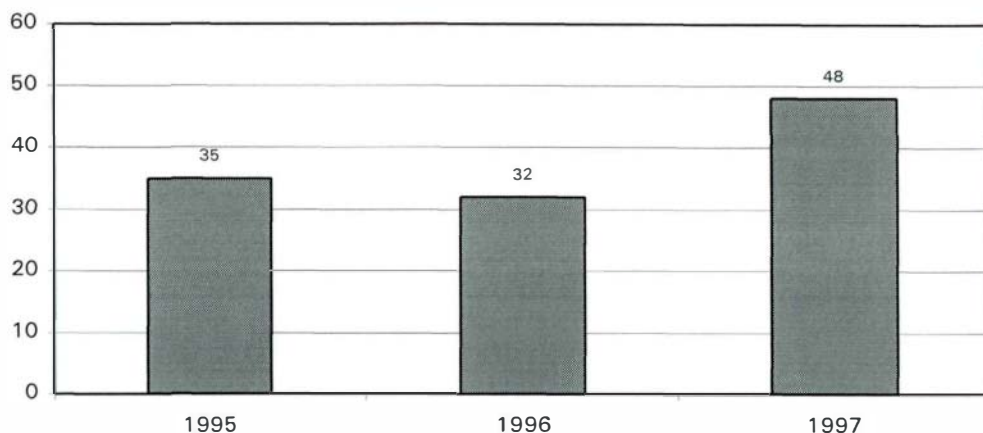


Opvallend is dat de meeste aangiften worden gedaan in winkelgebieden die in kleinere gemeenten zijn gelegen: Achterveld, Leusden de Biezenkamp en Woudenberg.

2.4 Overvallen, zakkenrollerij en oplichting

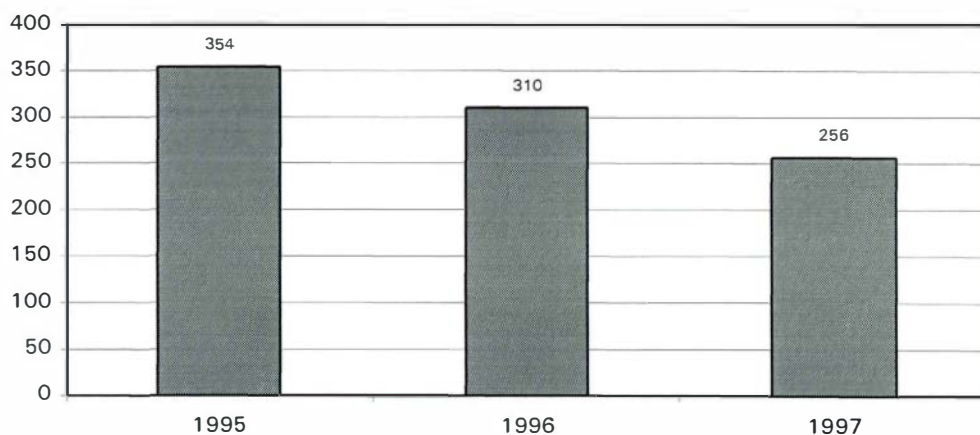
Gezien de relatief lage aantallen aangiften, met name voor overvallen en oplichting, zullen deze delicten niet verder in een grafiek uitgesplitst worden naar winkelgebieden. In plaats daarvan wordt per delict een top-drie gegeven van de in 1997 meest benadeelde winkelgebieden.

Afbeelding 2.4.1 Ontwikkeling overvallen (aantallen aangiften)



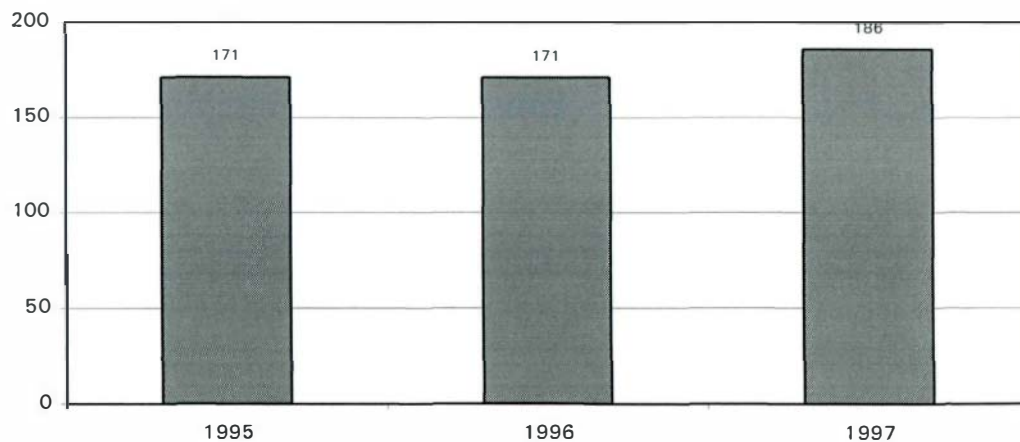
Het aantal aangiften van overval in Eemland-Zuid is na een daling in 1996 in 1997 weer gestegen. De winkelgebieden Onder aan de Berg (Amersfoort) en Woudenberg hadden in 1997 beide 9 maal met een overval te maken; Rietzanger/Wiekslag en Neptunusplein (beide Amersfoort) beide 7 maal.

Afbeelding 2.4.2 Ontwikkeling zakkenrollerij (aantallen aangiften)



Het aantal (aangegeven) gevallen van zakkenrollerij is gedaald sinds 1995. Voor zover er uit aangiften blijkt, hadden met name de winkelgebieden Achterveld (108 gevallen), Woudenberg (50) en de Utrechtsestraat in Amersfoort (31) in 1997 last van zakkenrollerij.

Afbeelding 2.4.3 Ontwikkeling oplichting (aantallen aangiften)



Het aantal aangiften van oplichting is in 1997 iets toegenomen in Eemland-Zuid ten opzichte van de twee jaren ervoor. In 1997 werd voornamelijk in de winkelgebieden de Langestraat (45 gevallen), de Leusderweg (38; beide in Amersfoort) en Wouderberg (20) aangifte gedaan van oplichting.