

Veilig opgroeien in Dantumadeel

George van Diepen
Wilma de Vries

Partoer
CMO Fryslân



Colofon

Veilig opgroeien in Dantumadeel

Auteurs:

Drs. George van Diepen

Drs. Wilma de Vries

Leeuwarden, maart 2008

Partoer CMO Fryslân

8901 BB Leeuwarden

T: (058) 234 85 00

F: (058) 234 85 01

E: info@partoer.nl

I: www.partoer.nl

Inhoudsopgave

Voorwoord	4
1 Inleiding	5
1.1 Risico- en beschermende factorenmodel	6
1.2 Leeswijzer	8
2 Onderzoeksverantwoording	9
2.1 Onderzoeksopzet	9
2.2 Respons	9
2.3 Methode	11
3 Achtergrondkenmerken	12
4 Probleemgedrag	20
4.1 Geweld en jeugddelinquentie	20
4.2 Roken, alcohol- en drugsgebruik	22
4.3 Veelvuldig roken, alcohol en drugsgebruik	24
4.4 Schoolverzuim	25
4.5 Seksueel gedrag	26
4.6 Depressieve gevoelens	27
4.7 Samenvatting	27
5 Risico- en beschermende factoren: gemeentelijk gemiddelde en z-scores	30
5.1 Inleiding	30
5.2 Risicofactoren	31
5.3 Beschermende factoren	34
5.4 Samenvatting	37
6 Conclusies	39
6.1 Dantumadeel	39
6.2 Damwoude	40
6.3 Dorpen rondom Damwoude	40
6.4 Veenwouden en omgeving	41
6.5 Zwaagwesteinde	42
6.6 Samenvatting	43
Literatuur	45
Bijlagen	
Bijlage 1 Toelichting risico- en beschermende factoren	46
Bijlage 2 Tabellen ruwe scores	52
Bijlage 3 Plattegrond	56

Voorwoord

In september 2007 is een jongerenonderzoek uitgevoerd in Achtkarspelen, Dantumadeel, Dongeradeel en Kollumerland c.a., vier gemeenten in Noordoost Fryslân. Het jongerenonderzoek maakt deel uit van de preventiestrategie Communities that Care® (CtC)¹. De licentie voor CtC in Nederland ligt bij het NJi.

Het jongerenonderzoek biedt een sociale diagnose van de gemeenten en de regio in zijn geheel. Op basis van het jongerenonderzoek worden risico- en beschermende factoren geïdentificeerd en kunnen prioriteiten vastgesteld worden.

Dit rapport omvat de analyse van de gemeente Dantumadeel. Naast deze rapportage verschijnen rapportages van de overige drie gemeenten en van de regio Noordoost Fryslân als geheel.

In Noordoost Fryslân is als alternatief voor de afkorting CtC gekozen voor de benaming “Veilig opgroeien in Noordoost Fryslân”, respectievelijk “Veilig opgroeien in Achtkarspelen, Dantumadeel, Dongeradeel en Kollumerland c.a.”

We bedanken de jongeren in Dantumadeel die in grote getale hebben meegewerkt aan dit onderzoek. Zonder hun bereidwilligheid was dit onderzoek niet mogelijk geweest.

Verder bedanken we de DSP-groep te Amsterdam, in het bijzonder Willemijn Roorda, voor de ondersteuning bij het analyseren van de gegevens.

De auteurs

Noot ¹ Channing Bete Company, Inc., South Deerfield, Massachusetts, USA, is eigenaar van de naam Communities That Care®, die door het NJI onder licentie wordt gebruikt.

1 Inleiding

In de Verenigde Staten is in antwoord op toenemend probleemgedrag en maatschappelijke uitval onder jongeren de methode Communities that Care (CtC) ontwikkeld (Hawkins, Catalano & Miller, 1992; Hawkins, Arthur & Catalano, 1995; Hawkins, 1999). CtC is een wijkgerichte aanpak die probleemgedrag onder jongeren in een vroeg stadium signaleert en aanpakt, met als uiteindelijk doel een veilige, constructieve leefomgeving te scheppen.

CtC is gebaseerd op een theoretisch en empirisch onderbouwd model waarin risico- en beschermende factoren in verband gebracht worden met probleemgedrag en maatschappelijke uitval onder jongeren. CtC richt zich niet alleen op de jongeren zelf, maar ook op personen/instellingen die direct betrokken zijn bij de opvoeding, het onderwijs en het welzijn van jongeren.

CtC werkt als volgt: Allereerst wordt per wijk een inventarisatie gemaakt van de problematiek. Dit gebeurt aan de hand van de resultaten van een enquête die onder een groot aantal jongeren binnen een gemeente wordt afgenomen. De enquête bevat vragen over achtergrondvariabelen (zoals schooltype, gezinssituatie, opleidingsniveau van de ouders en taalachterstand), probleemgedragingen (o.a. jeugdcriminaliteit, geweld, problematisch alcohol- en drugsgebruik, schooluitval, aan seksualiteit gerelateerd probleemgedrag en depressie) en risico- en beschermende factoren die dit probleemgedrag in de hand kunnen werken of juist kunnen verminderen.

Door de resultaten van de wijken af te zetten tegen het gemeentelijk gemiddelde, wordt duidelijk welke problemen er in welke wijk(en) spelen en kan worden overgegaan tot een gerichte oplossing.

Tot het instrumentarium van CtC behoort een breed scala aan interventieprogramma's die maatschappelijk ongewenst gedrag tegengaan door het reduceren van risicofactoren en het stimuleren van beschermende factoren (Ince, Beumer, Jonkman en Vergeer, 2004). Periodiek (eens in de 3 à 4 jaar) wordt de enquête herhaald om het effect van de interventieprogramma's te beoordelen.

In 1999 is door DSP-groep nagegaan of het Amerikaanse model met de risico- en beschermende factoren van toepassing is op de Nederlandse situatie (DSP-Groep, 2000). Op grond van literatuurstudie en overleg met deskundigen bleek dit het geval te zijn.

In 2000 werd in Nederland met proefonderzoeken gestart in Amsterdam, Arnhem, Rotterdam en Zwolle. In deze fase werd de strategie naar de Nederlandse situatie vertaald en werden de Nederlandse instrumenten ontwikkeld. Mede op basis van de positieve resultaten van het evaluatieonderzoek (Van Dijk, Geldorp en Tulner, 2002; Van Dijk, Flight, Geldorp en Tulner, 2004) is CtC in 2003 in Almere en Leeuwarden gestart. Sinds 2004 wordt de methode in diverse gemeenten toegepast (waaronder Alphen aan de Rijn, Dordrecht, Leiden, Maassluis, Leeuwarden,

Zoetermeer en Capelle a/d IJssel). Bovendien is CtC onlangs op de Nederlandse Antillen geïntroduceerd.

De betrouwbaarheid en de validiteit van de methode zijn in 2006 opnieuw geëvalueerd. Uit deze evaluatie bleek dat de vragenlijst op een aantal punten verouderd was. Om deze reden is besloten om een nieuwe versie van de vragenlijst op te stellen. De resultaten die in dit rapport worden beschreven zijn met de nieuwe versie van de vragenlijst behaald.

1.1 Risico- en beschermende factorenmodel

Het CtC-model bevatte oorspronkelijk negentien risicofactoren en tien beschermende factoren die in verband konden worden gebracht met verschillende maatschappelijk ongewenste gedragingen. Voor een uitgebreide beschrijving van het oorspronkelijke model wordt verwezen naar 'Wijken gewogen' (Jonkman, Boers, Van Dijk en Rietveld, 2006).

Zoals gesteld, zijn de schalen en de items van de vragenlijst in 2006 aangepast. In de nieuwe versie van de vragenlijst worden de volgende achtergrondvariabelen, probleemgedragingen en risico- en beschermende factoren gemeten:

Gemeten achtergrondvariabelen

- geslacht
- schooltype
- gezinssituatie
- taalachtergrond
- opleidingsniveau ouders
- arbeidssituatie ouders
- leeftijd
- etniciteit

Gemeten probleemgedragingen

- geweld
- jeugddelinquentie
- alcohol- en drugsgebruik de afgelopen maand
- veelvuldig alcohol- en drugsgebruik
- schoolverzuim
- aan seksualiteit gerelateerd probleemgedrag
- depressieve gevoelens

Gemeten risicofactoren

Domein gezin:

- geschiedenis van probleemgedrag in het gezin
- problemen met gezinsmanagement
- conflicten in het gezin
- positieve houding van ouders ten aanzien van alcohol- en drugsgebruik
- positieve houding van ouders ten aanzien van asociaal gedrag

Domein school:

- leerachterstanden
- gebrek aan binding

Domein kinderen en jongeren:

- vervreemding en opstandigheid
- betrokkenheid bij jeugdbende
- vroeg begin van asociaal gedrag
- vroeg begin van alcohol- drugsgebruik
- positieve houding ten aanzien van alcohol- drugsgebruik
- positieve houding ten aanzien van asociaal gedrag
- omgang met vrienden die drugs gebruiken
- omgang met vrienden die asociaal gedrag vertonen

Domein dorp/buurt/wijk:

- gebrek aan binding in het dorp of buurt/wijk
- gebrek aan organisatie in het dorp of buurt/wijk
- hoge mate van doorstroming in het dorp of buurt/wijk
- verkrijgbaarheid van drugs en wapens
- normen die asociaal gedrag bevorderen

Gemeten beschermende factoren

Domein gezin:

- hechtingssterkte gezin
- mogelijkheden voor positieve betrokkenheid
- beloningen voor positieve betrokkenheid

Domein school:

- mogelijkheden voor positieve betrokkenheid
- beloningen voor positieve betrokkenheid

Domein kinderen en jongeren:

- gezonde opvattingen en duidelijke normen
- sociale vaardigheden
- religie

Domein dorp/buurt/wijk:

- mogelijkheden voor positieve betrokkenheid
- beloningen voor positieve betrokkenheid

In Bijlage 1 is een uitgebreide omschrijving van de risico- en beschermende factoren opgenomen.

1.2 Leeswijzer

In dit rapport worden de resultaten van de eerste afname van de enquête in de gemeente Dantumadeel gepresenteerd. Hierbij wordt de volgende indeling gehanteerd.

In hoofdstuk 2 wordt ingegaan op de onderzoeksverantwoording. Hoofdstuk 3, 4 en 5 bevatten de resultaten van het onderzoek. In hoofdstuk 3 gaat het om de achtergrondvariabelen en in hoofdstuk 4 komen de probleemgedragingen aan bod. Per dorpencluster zullen zij worden afgezet tegen het gemeentelijk gemiddelde, eventueel het gemiddelde in Noordoost Fryslân en, indien mogelijk, worden de resultaten vergeleken met landelijke gemiddel-

den.

In hoofdstuk 5 komen de resultaten van de risico- en beschermende factoren aan bod. Wederom zal per gekozen dorpencluster een vergelijking plaatsvinden met het gemeentelijk gemiddelde , het gemiddelde in Noordoost Fryslân en indien mogelijk, met landelijke gemiddelden. Tot slot worden in hoofdstuk 6 conclusies getrokken.

2 Onderzoeksverantwoording

2.1 Onderzoeksopzet

De enquête is in september en oktober 2007 via internet afgenomen. Besloten is om alle jongeren in de gemeente Dantumadeel van 12 tot en met 17 jaar per brief te benaderen. In deze brief werd informatie gegeven over het doel van het onderzoek en werd uitgelegd hoe de jongeren konden deelnemen. Om de respons te verhogen maakten de jongeren –wanneer zij de vragenlijst compleet invulden- kans op verschillende prijzen. De enquête heeft vier weken online gestaan. Om in te loggen moesten de jongeren gebruik maken van een persoonlijke inlogcode die vermeld stond in de brief. Ter verhoging van de respons is na twee weken een rappelbrief verstuurd. De organisatie van het veldwerk was in handen van de gemeente Dantumadeel.

2.2 Respons

In de gemeente Dantumadeel wonen in totaal 1676 jongeren van 12 tot en met 17 jaar. Van deze jongeren hebben er 695 deelgenomen aan het onderzoek, wat neerkomt op een percentage van 41%. De verdeling van de steekproef over de dorpen is te vinden in onderstaande tabel. De hoogste respons zien we in Wouterswoude en Rinsumageest/Sybrandahuis (beide 46%), de laagste in de dorpen De Valom en Roodkerk (38%)

Tabel 2.1 Verdeling van de populatie en respondenten over de dorpen

dorp	populatie	respons	percentage
Damwoude	479	191	40%
Broeksterwoude	120	47	39%
De Valom	26	10	38%
Driesum	94	38	40%
Rinsumageest/Sybrandahuis	110	51	46%
Wouterswoude	129	59	46%
Roodkerk	21	8	38%
Veenwoude/Veenwoudsterwal	288	121	42%
Zwaagwesteinde	409	170	42%
totaal	1676	695	41%

De bereikte aantallen respondenten zijn vergeleken met de aantallen op populatieniveau. Om wetenschappelijk betrouwbare resultaten te kunnen presenteren was het voor de analyse nodig dorpen te clusteren, omdat het aantal jongeren in de afzonderlijke dorpen te gering was om er betrouwbare uitspraken over te kunnen doen. Uitgangspunten voor deze clustering zijn dat dorpen aan elkaar dienen te grenzen en er sprake is van enige sociale binding. Gekozen is Damwoude als hoofdplaats en Zwaagwesteinde – gezien de verhoudingsgewijs grote populatie en respons – apart te nemen. De overige dorpen zijn in twee clusters verdeeld. Uit de analyse bleek dat de

gekozen indeling voldoende respons opleverde om op betrouwbare wijze te kunnen worden onderscheiden.

Tabel 2.2 Verdeling van de respondenten over de dorpen na clustering

dorp	aantal	percentage
Damwoude	191	27
Dorpen rondom Damwoude	205	29
Veenwouden en Roodkerk	129	19
Zwaagwesteinde	170	24
totaal	695	100

Aan de verdeling, zoals vermeldt in tabel 2.2, ligt de volgende indeling van dorpen ten grondslag:

1. Damwoude.
2. Broeksterwoude, De Valom, Driesum, Rinsumageest, Sybrandahuis en Wouterswoude.
3. Veenwouden, Veenwoudsterwal en Roodkerk
4. Zwaagwesteinde

Wel bleek dat de geobserveerde steekproefaantallen per cluster of kern enigszins afweken van de verwachte aantallen. Ook was in een aantal dorpen het aantal jongens dat meedeed aan het onderzoek enigszins ondervertegenwoordigd. Verder week in een dorp de leeftijdsverdeling van de respondenten licht af van wat op basis van de populatieaantallen zou mogen worden verwacht. Voor deze afwijkingen is gecorrigeerd door middel van wegingsfactoren.

Hieronder worden de verdelingen van de variabelen leeftijd en sekse vóór weging weergegeven.

Tabel 2.3a Verdeling naar leeftijd voor weging (percentages)

dorp steekproef	leeftijd						totaal
	12	13	14	15	16	17	
Gemeente Dantumadeel	14	20	20	20	13	14	100
Damwoude	14	21	21	18	14	12	100
Dorpen rondom Damwoude	13	19	19	19	15	16	100
Veenwouden en Roodkerk	8	18	22	25	13	14	100
Zwaagwesteinde	21	19	16	19	11	13	100
gemeente (populatie)	14	16	16	18	18	17	100

In Veenwouden, Veenwoudsterwal en Roodkerk is bv 13 % van de jongeren uit de populatie in deze dorpen 12 jaar. In onze steekproef werd hier een percentage van 8% gevonden. Het aantal 12-jarigen in deze dorpen is in onze steekproef dus ondervertegenwoordigd. Een ander voorbeeld is Zwaagwesteinde; van alle jongeren van 12 t/m 17 in Zwaagwesteinde is 15% 12 jaar, hier vinden we nu juist een oververtegenwoordiging in de steekproef met 6 %, namelijk 21 %.

Tabel 2.3b Verdeling naar sekse voor weging (percentages)

dorp (steekproef)	geslacht		totaal
	jongen	meisje	
Gemeente Dantumadeel	47	53	100
Damwoude	49	51	100
Dorpen rondom Damwoude	46	54	100
Veenwouden en Roodkerk	43	57	100
Zwaagwesteinde	49	51	100
gemeente (populatie)	53	47	100

Wat betreft de variabele sekse werden verschillen gevonden in de gekozen dorpenclusters, in deze clusters is het aantal jongens systematisch ondervertegenwoordigd. In de grotere dorpen Damwoude en Zwaagwesteinde zien we dat de steekproefresultaten dichter in de buurt van de populatie komen.

Na weging is er een steekproef ontstaan die representatief is voor de in gemeente Dantumadeel woonachtige jongeren van 12 tot en met 17 jaar. Wel wordt opgemerkt dat de representativiteit enigszins kan zijn vertekend doordat de jongeren op vrijwillige basis meededen aan het onderzoek en dat hierdoor sprake kan zijn van een selectie-effect.

2.3 Methode

Zoals eerder is vermeld, zullen de resultaten in de hoofdstukken 3, 4 en 5 zoveel mogelijk worden vergeleken met resultaten uit eerdere CtC-onderzoeken, de zogenaamde CtC-baseline². Deze CtC baseline bevat voornamelijk gemeenten/steden in West Nederland. Het onderzoek in Noordoost Fryslan is het eerste CtC-onderzoek in Nederland dat in een platelandsregio is gehouden.

Omdat de gemeente Dantumadeel één van de eerste gemeenten is waar de nieuwe versie van de vragenlijst wordt gebruikt, is helaas nog geen geschikte landelijke baseline voor handen om deze vergelijking te maken. Om deze reden is besloten om de resultaten van gemeente Dantumadeel –onder voorbehoud- te vergelijken met resultaten die met de eerdere versie van de vragenlijst zijn behaald.

Van te voren wordt opgemerkt dat deze vergelijking niet altijd mogelijk is in verband met het komen te vervallen van enkele schalen en items. Ook moet in het achterhoofd gehouden worden dat een groot deel van de dataset op een andere manier is afgenomen. Zo werd vroeger uitsluitend gebruik gemaakt van papieren vragenlijsten die onder het toezicht van een docent op scholen werd afgenomen.

In de gemeente Dantumadeel zijn ter stimulering en bevordering van de

Noot 2 Het betreft de samengevoegde data van de eerste meting in de steden Leeuwarden, Almere, Amsterdam, Maassluis, Dordrecht, Hoogvliet, Leiden, Alphen en Zoetermeer. Net als de data van gemeente Dantumadeel beperkt deze data zich tot de 12 t/m 17-jarigen. In totaal gaat het om 20.736 respondenten.

respons een aantal prijzen beschikbaar gesteld. De prijzen (Ipods, Play Stations Portable en cadeaubonnen) zijn een maand na afname van de enquête, tijdens een bijeenkomst op het gemeentehuis, uitgereikt.

3 Achtergrondkenmerken

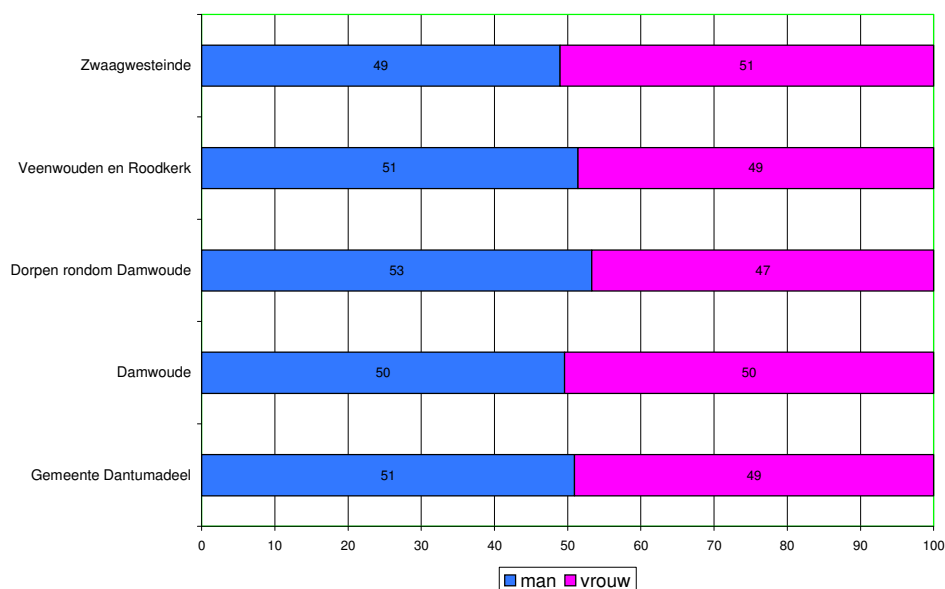
In dit hoofdstuk worden de scores op de achtergrondkenmerken weergegeven. Voor interpretatie van de resultaten binnen een bepaald dorp(en cluster) kan elk van de gepresenteerde percentages in de grafiek direct worden vergeleken met het gemeentelijk gemiddelde. Indien mogelijk worden de resultaten vergeleken met het gemiddelde van andere gemeenten in Noord-oost Fryslân³.

In onderstaande tabellen en grafieken worden respectievelijk de resultaten voor leeftijd, geslacht, schooltype, etniciteit, gezinssituatie taalachtergrond, opleidingsniveau en werksituatie ouders gepresenteerd. In tegenstelling tot de tabellen die in het vorige hoofdstuk werden behandeld, betreft het hier voor een deel *gewogen* gegevens.

Tabel 3.1 Leeftijd (percentages)

dorp	leeftijd						totaal
	12	13	14	15	16	17	
Gemeente Dantumadeel	13	18	19	20	17	14	100
Damwoude	14	18	18	18	20	12	100
Dorpen rondom Damwoude	14	19	19	19	14	15	100
Veenwouden en Roodkerk	8	18	22	25	13	13	100
Zwaagwesteinde	15	18	16	19	18	14	100

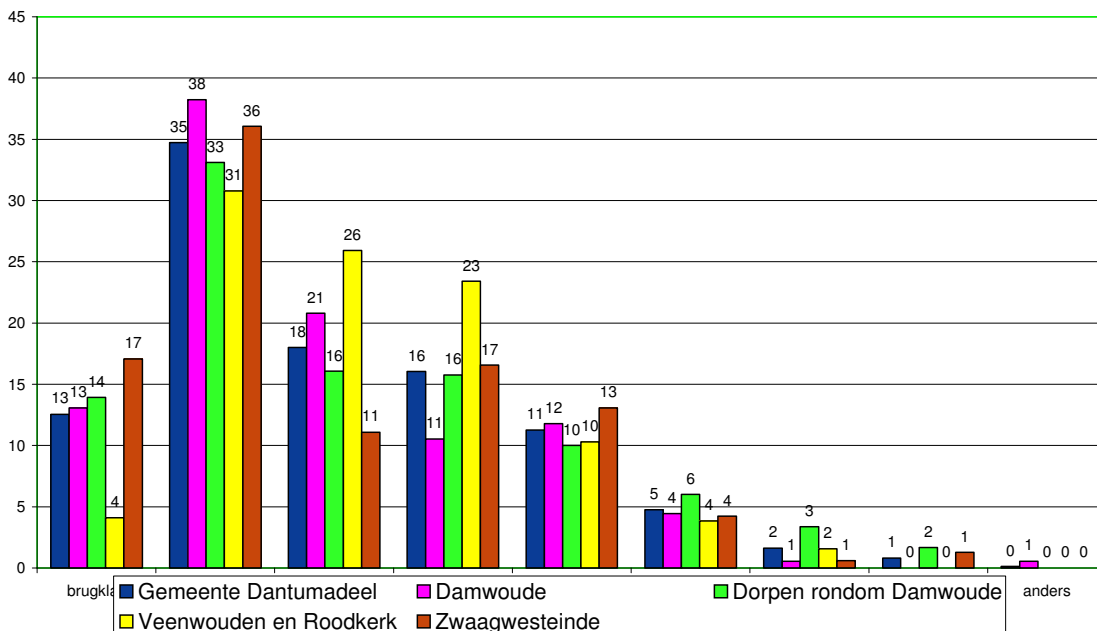
Grafiek 3.1 Geslacht (percentages)



³ Voor een vergelijking van de resultaten in Noordoost Fryslân is een aparte rapportage beschikbaar 'Veilig opgroeien in Noordoost Fryslân'; De Vries en Van Diepen (2008)

Grafiek 3.2 geeft de frequentieverdelingen van schooltype. Voor de overzichtelijkheid zijn de brugklassen 'algemeen', 'VMBO/Havo' en 'Havo/VWO/Gym' samengevoegd tot één categorie.

Grafiek 3.2 Schooltype (percentages)⁴



Uit grafiek 3.2 blijkt dat de meeste jongeren in de gemeente Dantumadeel VMBO-onderwijs volgen; 35%. Dit is vooral het geval in de kernen Damwoude en Zwaagwesteinde, niet vreemd als we beseffen dat in het dorp Damwoude VMBO wordt aangeboden. Overigens geldt hier de wet van de grote getallen; degrotere aantallen jongeren uit deze twee kernen hebben een grote invloed op het gemiddelde van Dantumadeel.

De naar verhouding geringere deelname van jongeren uit het dorp Zwaagwesteinde aan het HAVO valt op. Hetzelfde geldt voor de geringere deelname aan het VWO door jongeren uit Damwoude. Opmerkelijk is dat vooral jongeren uit de dorpen Veenwouden, Veenwoudsterwal en Roodkerk deelnemen aan HAVO en VWO. Is er sprake van een tweedeling in Dantumadeel?

Vergelijkingen met de landelijke baseline zijn niet goed mogelijk omdat de vragen niet op dezelfde manier zijn gesteld. Er is daarom naar andere vergelijkingsmogelijkheden gezocht. Gegevens van het Centraal Financierings Instelling (CFI) over Noord Fryslân geven vergelijkbare uitkomsten als gepresenteerd in grafiek 3.2. Als deze met landelijke gegevens van het CFI worden vergeleken dan valt op dat er in Dantumadeel meer VMBO-leerlingen zijn 35% (landelijk: 25%) en minder VWO leerlingen (Dantumadeel 16%, landelijk 21%)

Noot 4 Omdat de variabele 'schooltype' in iedere gemeente verschillend wordt gemeten, kan geen vergelijking met eerdere onderzoeken worden gedaan.

In de volgende tabel komt de etniciteit van de jongeren aan bod. Deze variabele wordt volgens de methode die het CBS hanteert bepaald. Dit betekent dat zowel naar het geboorteland van de jongere zelf, als de geboortelanden van de ouders gekeken wordt.

Tabel 3.2 Etniciteit (percentages)

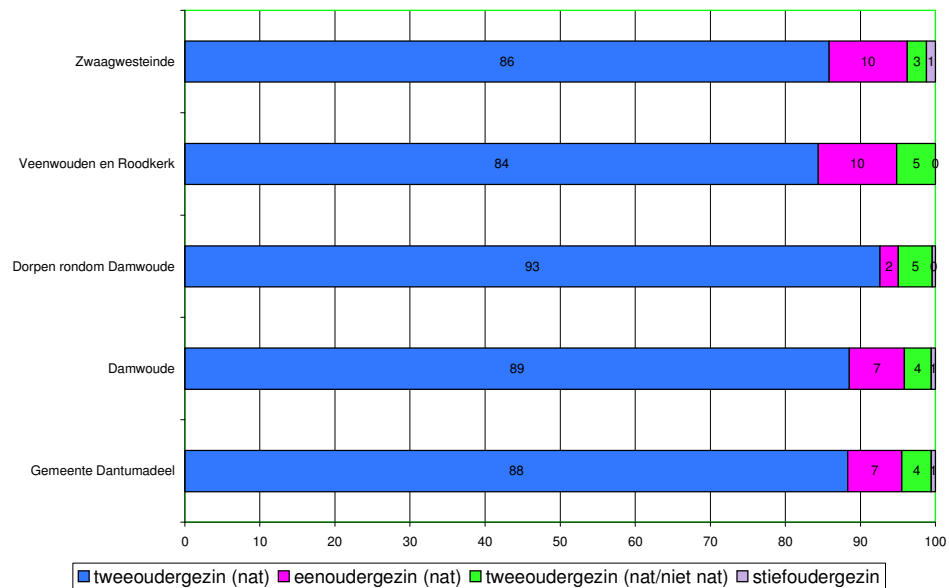
dorp	ned	sur	ant/ar	turks	marok	indon	overig	totaal
Gemeente Dantumadeel	97	0	0	0	0	1	2	100
Damwoude	98	0	0	0	0	0	1	100
Dorpen rondom Damwoude	97	0	0	0	0	1	1	100
Veenwouden en Roodkerk	97	0	0	0	0	0	3	100
Zwaagwesteinde	96	0	0	0	0	1	3	100

Gemiddeld heeft 97% van de ondervraagde jongeren in de gemeente Dantumadeel de Nederlandse etniciteit. Dit percentage is met 98% het hoogst in Damwoude en met 96% het laagst in Zwaagwesteinde. Maar in feite mogen deze afwijkingen geen naam hebben en valt het grote verschil met het landelijke percentage op, dat gelijk is aan 71%.

Bovendien is op landelijk niveau sprake van een andere spreiding. De in Nederland meest voorkomende etniciteiten (Surinaams, Turks en Marokkaans) komen bij de ondervraagden nauwelijks voor. 2 procent van de ondervraagden heeft een 'andere' etniciteit. Dit zijn waarschijnlijk (voormalige) asielzoekers.

In het onderzoek is tevens gevraagd naar de gezinssituatie van de jongeren. Analoog aan de wijze waarop het CBS deze gegevens presenteert wordt hierbij onderscheid gemaakt tussen gezinnen waarin zowel de natuurlijke moeder als de natuurlijke vader deel uitmaken van het gezin (tweeoudergezin natuurlijk), gezinnen waarin één natuurlijke ouder aanwezig is (eenoudergezin), gezinnen waarin één natuurlijke ouder aanwezig en één niet natuurlijke ouder (tweeoudergezin: natuurlijk/niet natuurlijk) en gezinnen waarin beide natuurlijke ouders geen deel uitmaken van het gezin (stiefoudergezin).

Grafiek 3.3 Gezinssituatie (percentages)

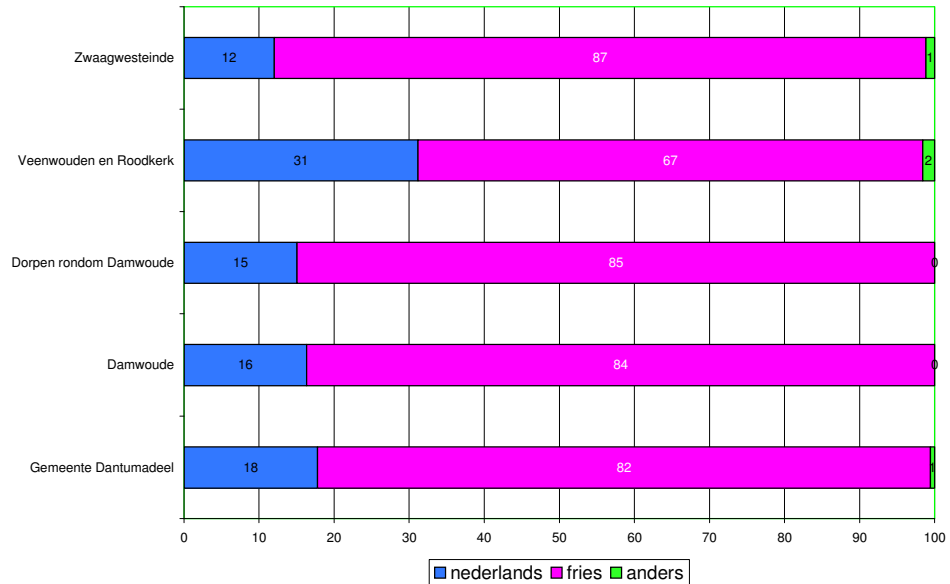


Uit grafiek 3.3 blijkt dat gemiddeld 88% van de jongeren in gemeente Dantumadeel opgroeit in een gezin waarin beide natuurlijke ouders aanwezig zijn. Ten opzichte van het gemeentelijk gemiddelde verschillen de dorpen nauwelijks van elkaar. Ook ten aanzien van het gemiddelde in Noordoost Fryslân zijn er nauwelijks verschillen, maar dit is niet het geval wanneer een landelijke vergelijking wordt gemaakt. Uit de gegevens in de baseline blijkt namelijk dat slechts 76% van de jongeren opgroeit bij beide natuurlijke ouders. Het aantal éénoudergezinnen landelijk is gelijk aan 21% en 1% van de jongeren groeit op in een stiefoudergezin.

Om te kunnen bepalen welke taalachtergrond jongeren hebben, is in het onderzoek geïnformeerd naar de taal die zij thuis spreken. Wanneer thuis Fries wordt gesproken wordt de taalachtergrond van de jongere als Fries gekenmerkt. Wanneer met de ouders Nederlands wordt gesproken wordt de taalachtergrond als Nederlands gekenmerkt.

In onderstaande grafiek worden de resultaten met betrekking tot deze taalachtergrond gepresenteerd.

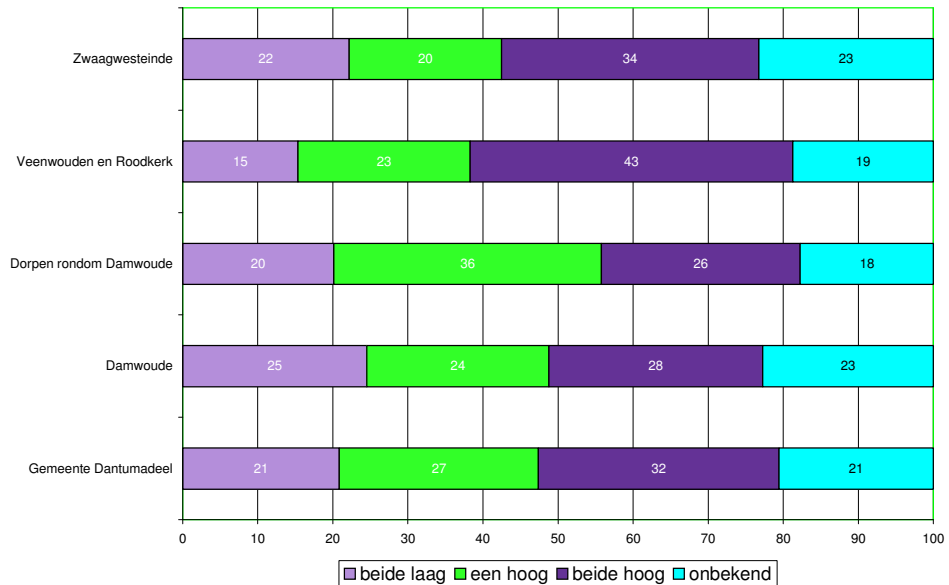
Grafiek 3.4 Taalachtergrond (percentages)



Overwegend wordt door jongeren in de gemeente Dantumadeel Fries gesproken, 82% heeft een Friese taalachtergrond (zie grafiek 3.4). Tussen de clusters onderling is een opvallend verschil te zien. In de dorpen Veenwouden, Veenwoudsterwal en Roodkerk wordt relatief het meest Nederlands gesproken, 31% heeft de Nederlandse taalachtergrond. Kennelijk zijn deze dorpen vooral forenzendorpen (zie ook de volgende twee tabellen en de stelselmatig hogere score voor deze dorpen).

De volgende tabel bevat gegevens over het opleidingsniveau van de ouders van de jongeren. Hierbij wordt onderscheid gemaakt tussen een hoog en een laag niveau. Een ouder wordt ingedeeld bij de hoog opgeleiden als hij/zij voor het laatst middelbaar beroepsonderwijs, hoger beroepsonderwijs en/of universiteit heeft gevolgd. Als het laatst gevolgde onderwijs lagere school, lager beroepsonderwijs en/of middelbare school is, valt de ouder onder de laag opgeleiden.

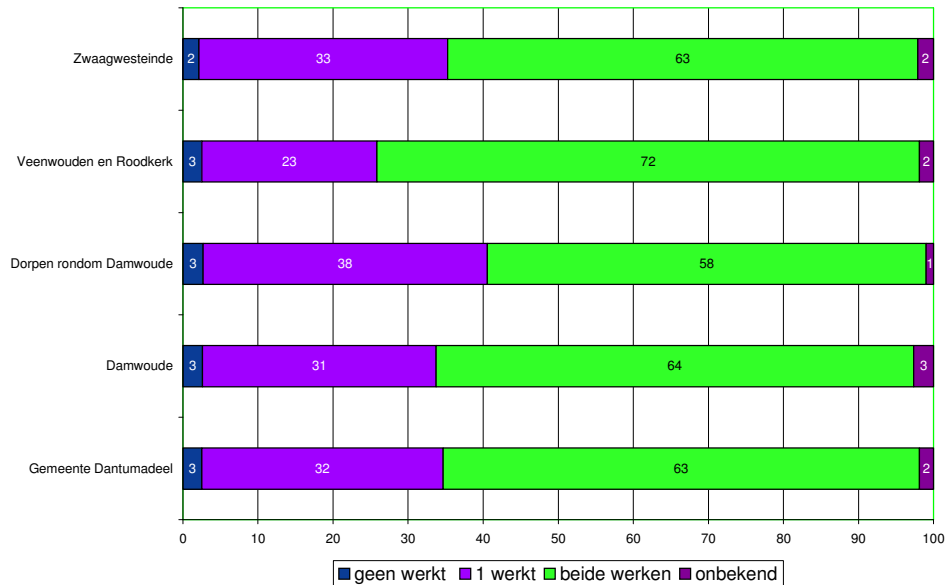
Grafiek 3.5 Opleidingsniveau ouders (percentages)



Ook ten aanzien van het opleidingsniveau van de ouders van de jongeren in gemeente Dantumadeel is er nauwelijks verschil tussen de gekozen dorpenclusters en dorpen. Opnieuw uitzondering hierop zijn de dorpen Veenwouden, Veenwoudsterwal en Roodkerk: In deze dorpen wonen ten opzichte van het gemeentelijk gemiddelde veel jongeren waarvan beide ouders hoog zijn opgeleid (43% tegenover 32% gemeentelijk gemiddelde en 33% het gemiddelde in Noordoost Fryslân). Ten opzichte van het landelijke gemiddelde van 53% hoog opgeleid is dit percentage echter lager. Hierbij moet wel opgemerkt worden dat meer dan 20% van de jongeren niet het opleidingsniveau van hun ouders wist te noemen.

In de volgende grafiek (3.6) wordt ingegaan op de arbeidssituatie van de ouders. Een ouder wordt in de grafiek meegenomen als werkend als deze een baan heeft, ongeacht het aantal uren per week.

Grafiek 3.6 Arbeidssituatie ouders (percentages)



Uit grafiek 3.6 blijkt dat het gemiddelde percentage jongeren waarvan beide ouders een baan hebben gelijk is aan 63%. In Veenwouden, Veenwoudsterwal en Roodkerk wonen de meeste jongeren met twee werkende ouders, namelijk 72%. Dit percentage is eveneens aanzienlijk hoger dan het landelijke gemiddelde van 65%, wat op haar beurt aardig in de buurt van het gemeentelijk gemiddelde en het gemiddelde van Noordoost Fryslân met 66% uitkomt.

Samenvatting achtergrondvariabelen

De meeste jongeren in de gemeente Dantumadeel nemen deel aan het VMBO; 35%. Dit is vooral het geval in de dorpen Damwoude en Zwaagwesteinde. Jongeren uit de dorpen Veenwouden, Veenwoudsterwal en Roodkerk nemen verhoudingsgewijs vaker deel aan het VWO en HAVO. Is hier sprake van een tweedeling Dantumadeel?

Opvallend is het hoge percentage Nederlandse etniciteit. Met 97% Nederlandse etniciteit scoort de gemeente Dantumadeel maar liefst 26% boven het landelijk gemiddelde.

Een soortgelijk groot verschil zien we bij de achtergrondvariabele gezinssituatie: 88% van de jongeren groeit op in een gezin waarin beide natuurlijke ouders aanwezig zijn t.o.v. 76% in de landelijke baseline.

In de gemeente Dantumadeel heeft 82% van de jongeren een Friese achtergrond. In de dorpen Veenwouden, Veenwoudsterwal en Roodkerk wordt in de gemeente relatief het meest Nederlands gesproken. 31% heeft de Nederlandse achtergrond.

In Veenwouden, Veenwoudsterwal en Roodkerk wonen ook de meeste jon-

geren waarvan beide ouders hoog opgeleid zijn: 43% tegenover een gemeentelijk gemiddelde van 32%. Vergeleken met het landelijk percentage van 53% is dit percentage echter laag. Ook wonen in deze dorpen de meeste jongeren met twee werkende ouders, 72% ten opzichte van een gemeentelijk gemiddelde van 63%.

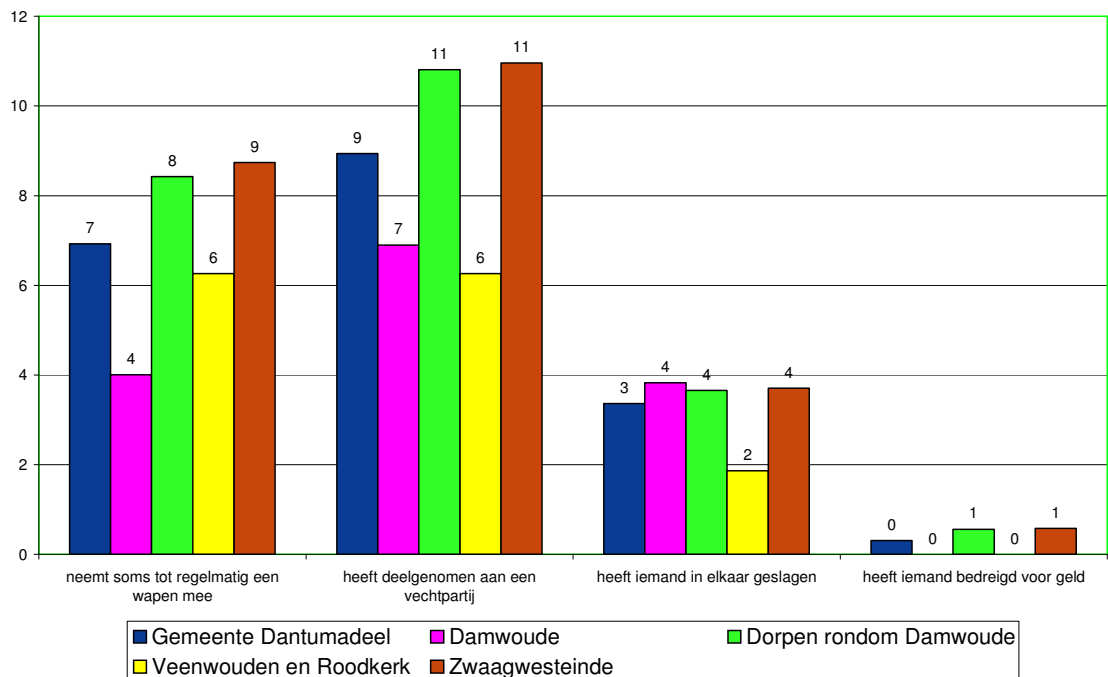
4 Probleemgedrag

In dit hoofdstuk komen verschillende probleemgedragingen aan bod die te maken hebben met geweld en jeugddelinquentie, problematisch roken, alcohol- en drugsgebruik, schoolverzuim, aan seksualiteit gerelateerd probleemgedrag en depressieve gevoelens. De balkjes in de grafieken representeren de percentages jongeren die hebben aangegeven dat zij zich of schuldig hebben gemaakt aan het probleemgedrag of dat dit hun overkomen is.

4.1 Geweld en jeugddelinquentie

In deze paragraaf wordt ingegaan op probleemgedragingen die onder de noemer 'geweld' en 'jeugddelinquentie' vallen.

Grafiek 4.1 Geweld (percentages)

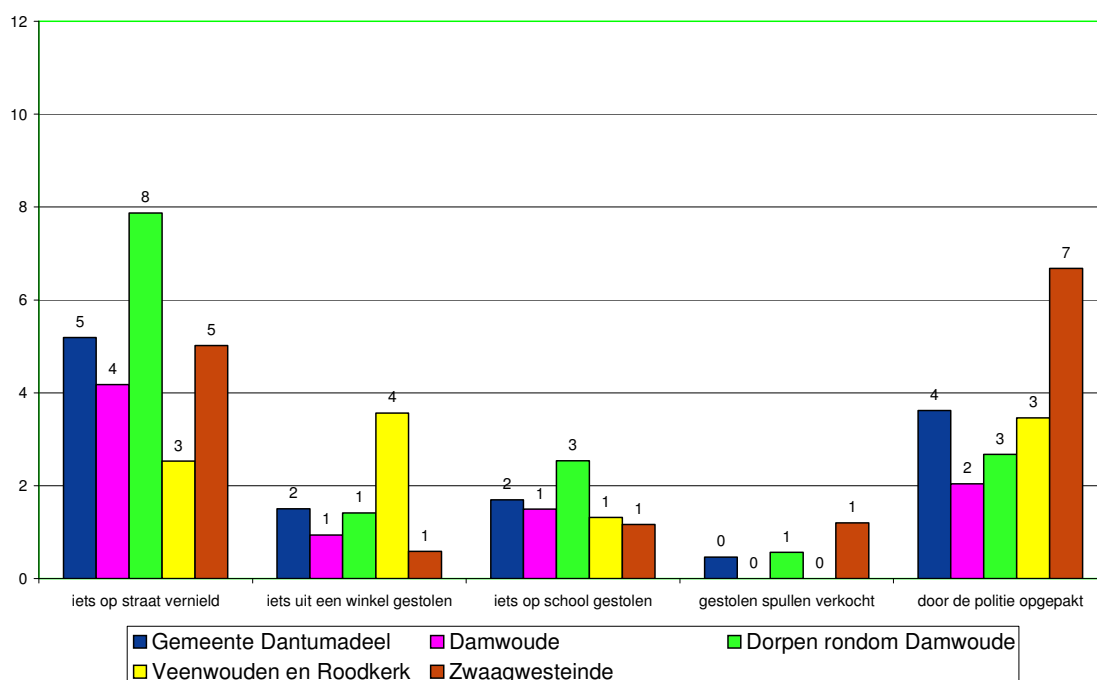


Uit de grafiek blijkt dat de jongeren uit de dorpen rondom Damwoude en Zwaagwesteinde van alle jongeren in gemeente Dantumadeel het meest gewelddadig zijn. Zij scoren op alle gedragingen niet alleen boven het gemeentelijk gemiddelde maar ook boven het gemiddelde in Noordoost Fryslân.

Het hoogste percentage jongeren dat aangeeft soms tot regelmatig een wapen mee te nemen vinden we zowel in de dorpen rondom Damwoude als in Zwaagwesteinde. Vooral het deelnemen aan een vechtpartij is in deze dor-

pen populair; 11% van de jongeren heeft aangegeven dit het afgelopen jaar te hebben gedaan. Dit percentage is echter bijzonder laag vergeleken met het landelijke percentage, dat gelijk is aan 28%. Wel moet opgemerkt worden dat dit percentage door het herformuleren van het item op een andere manier tot stand gekomen is en wat mogelijk dit gevonden verschil verklaart. Ditzelfde geldt voor de gemiddelde landelijke percentages behorende bij de overige aan geweld gerelateerde probleemgedragingen. Bij het soms tot regelmatig meenemen van een wapen werd landelijk een percentage van 10% gevonden, bij het in elkaar slaan van iemand anders was dit percentage 19% en 1,5% van de respondenten gaf aan iemand anders bedreigd te hebben voor geld. De percentages voor dit gedrag in Dantumadeel liggen (gelukkig) aanmerkelijk gunstiger.

Grafiek 4.2 Jeugddelinquentie (percentages)



Wat betreft de aan jeugddelinquentie gerelateerde probleemgedragingen, zien we enkele opmerkelijke verschillen tussen de dorpen. Jongeren uit de dorpen rondom Damwoude vallen op met betrekking tot het vernielen van straatmeubilair. Opmerkelijk is het relatief hoge percentage in de dorpen Veenwouden, Veenwoudsterwal en Roodkerk wat iets uit een winkel heeft gestolen: 4%; gemeentelijk 2%. Iets op school stelen zien we vooral bij jongeren uit de dorpen rondom Damwoude. Jongeren uit Zwaagwesteinde worden het meest door de politie opgepakt: 7%; gemeentelijk 4%. Daarmee scoren zij ook hoger dan het gemiddelde van 3% voor geheel Noordoost Fryslân⁵

⁵ Zie ook rapport Veilig opgroeien in Noordoost Fryslân.

4.3 Roken, alcohol- en drugsgebruik

In tabel 4.1 wordt weergegeven op welke leeftijd de jongeren in de gemeente Dantumadeel voor het eerst alcohol hebben gedronken. 67,5% van de 12 tot en met 17-jarigen heeft wel eens alcohol gedronken, 32,5% nog nooit. In Roodkerk, Veenwoudsterwal en Driesum zijn de meeste jongeren die wel eens alcohol hebben gedronken ($\pm 80\%$) te vinden, in De Valom, Sybrandahuis en Zwaagwesteinde is naar verhouding het geringste aantal jongeren te vinden die wel eens alcohol hebben gedronken (50% - 60%). De meeste jongeren in de gemeente Dantumadeel drinken op 13- of 14-jarige leeftijd voor het eerst alcohol.

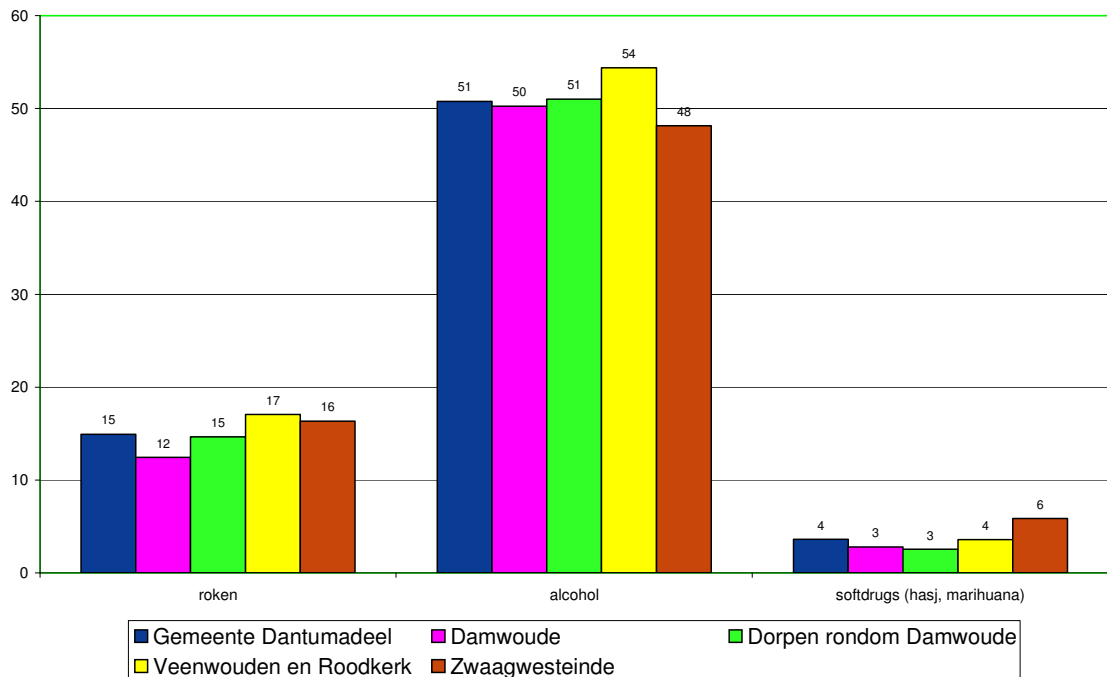
Tabel 4.1

Leeftijd waarop jongeren voor het eerst alcohol hebben gedronken (percentages)

	nooit gedaan	10 of jonger	11	12	13	14	15	16	17	Totaal
Damwoude	33	5	7	13	13	15	11	3	1	100
Broeksterwoude	34	2	9	11	19	13	11	2	0	100
De Valom	50	0	10	10	10	10	10	0	0	100
Driesum	21	8	3	16	29	16	5	3	0	100
Rinsumageest	26	4	4	20	20	15	9	2	0	100
Roodkerk	13	13	13	0	13	25	25	0	0	100
Sybrandahuis	40	0	0	20	0	40	0	0	0	100
Veenwouden	28	5	6	11	24	16	7	2	0	100
Veenwoudsterwal	20	0	0	20	0	40	20	0	0	100
Wouterswoude	32	7	5	7	17	22	10	0	0	100
Zwaagwesteinde	39	5	5	12	10	17	9	3	1	100
Totaal Dantumadeel	33	5	6	12	16	17	8	2	1	100

In de volgende grafiek worden de percentages jongeren weergegeven die de afgelopen maand hebben gerookt, alcohol hebben gedronken en drugs hebben gebruikt. Wat drugs betreft wordt onderscheid gemaakt tussen soft-drugs, XTC, harddrugs en andere drugs.

Grafiek 4.3a Jongeren die de afgelopen maand gerookt hebben, alcohol hebben gedronken of softdrugs hebben gebruikt (percentages)



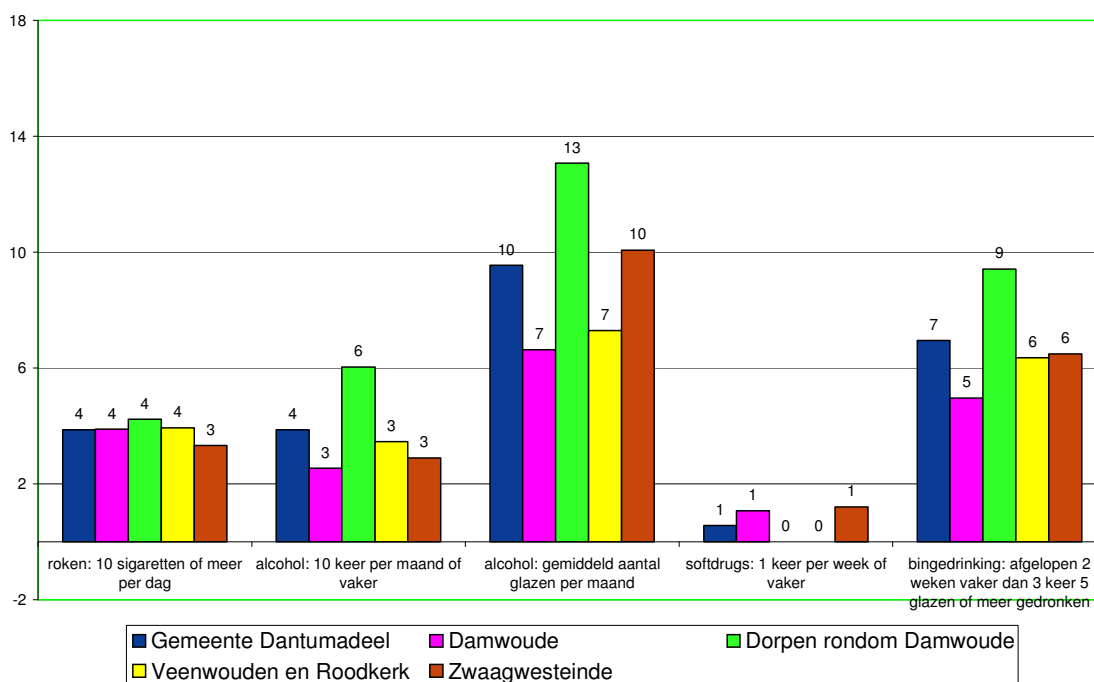
Van alle jongeren van 12 t/m 17 jaar in Dantumadeel heeft 15% in de maand voorafgaand aan het onderzoek gerookt. Jongeren uit de dorpen Veenwouden, Veenwoudsterwal, Roodkerk en Zwaagwesteinde roken iets meer dan hun leeftijdgenoten in de gemeente. In alle betrokken gemeenten in Noordoost Fryslân ligt dit percentage lager dan het percentage van de landelijke baseline dat 19% bedraagt.

51% van de jongeren in Dantumadeel heeft in de maand voorafgaand aan het onderzoek alcohol gedronken. Dit is iets minder dan in de landelijke baseline met het percentage van 54%. De meeste alcoholdrinkende jongeren zijn te vinden in de dorpen Veenwouden, Veenwoudsterwal en Roodkerk; zij komen met 54% op gelijk niveau met het landelijk percentage van eveneens 54%. Softdrugs is door 4% van de jongeren in de maand voorafgaand aan het onderzoek in Dantumadeel gebruikt. Het gebruik ligt het laagst bij de jongeren in het dorp Damwoude en de dorpen rondom Damwoude. Het gebruik van softdrugs is in Dantumadeel met 3% lager dan de landelijke baseline, waar een percentage 10% wordt gehaald. Het dorp Zwaagwesteinde scoort met 6% hoger dan het gemeentelijk gemiddelde van 4%.

In de gemeente Dantumadeel geeft 1% van de jongeren aan in de maand voorafgaand aan het onderzoek harddrugs gebruikt te hebben. Dit percentage is gelijk aan de landelijke baseline.

4.4 Veelvuldig roken, alcohol- en drugsgebruik

Grafiek 4.4 Veelvuldig roken, alcohol- en softdrugsgebruik (percentages, resp. gemiddeld aantal glazen)



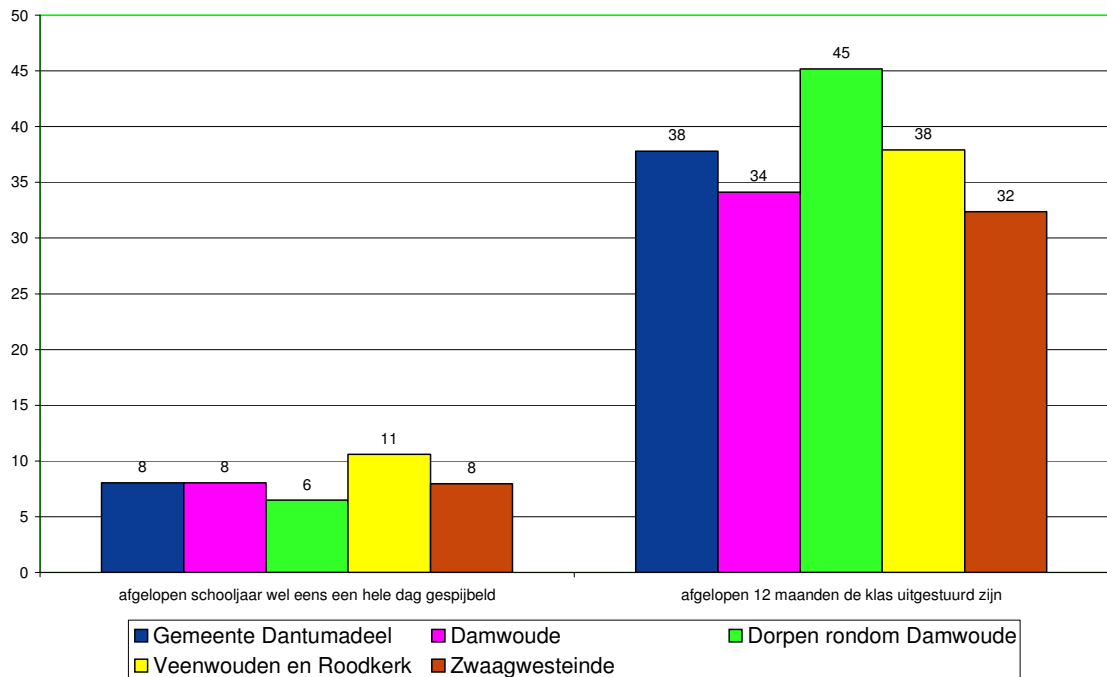
Het aantal jongeren dat aangeeft tien of meer sigaretten per dag te roken is met 3% het laagst in Zwaagwesteinde. In de dorpen rondom Damwoude ligt het percentage jongeren dat tien keer per maand of vaker alcohol drinkt met 6% hoger dan het gemeentelijk gemiddelde van 4%. Met dit percentage van 6% evenaren de jongeren in deze dorpen de landelijke baseline. Met andere woorden, het veelvuldig alcoholgebruik in de dorpen rondom Damwoude ligt op landelijk niveau. Jongeren die alcohol gebruiken in de gemeente Dantumadeel drinken gemiddeld 10 glazen per maand. Daarmee drinken jongeren in de gemeente Dantumadeel gemiddeld 2 glazen meer dan het gemiddelde aantal van 8 glazen in de hele regio Noordoost Fryslan. Jongeren uit de dorpen rondom Damwoude overtreffen dit aantal met 13 glazen per maand nog eens ruimschoots.

Van de drinkende jongeren in Dantumadeel is 7% een bingedrinker. Onder bingedrinker⁶ verstaan we hier een jongere, die in de 2 weken voorafgaand aan het onderzoek vaker dan 3 keer 5 glazen alcohol of meer heeft gedronken. Ook hier valt het hogere percentage bingedrinkers van 9% in de dorpen rondom Damwoude op

⁶ De letterlijke vertaling van binge drinking is consumptie van veel alcohol in een korte tijd

4.4 Schoolverzuim

Grafiek 4.5 Schoolverzuim (percentages)



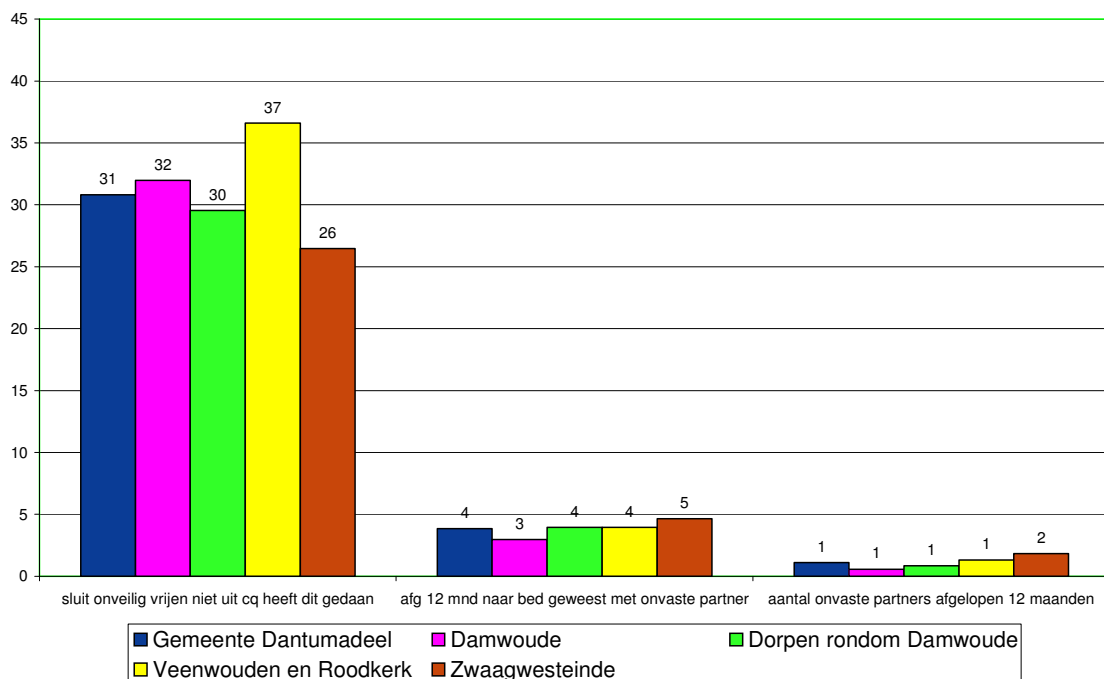
Van de jongeren in Dantumadeel heeft 8% in de afgelopen schooljaar een hele dag gespijeld. Tussen de gekozen clusters is een opvallend verschil; jongeren uit de dorpen Veenwouden, Veenwoudsterwal en Roodkerk verzuimen vaker van school dan de jongeren uit de overige dorpen. De vraag doet zich voor hoe dit zich verhoudt tot de achtergrond variabele schooltype waaruit bleek dat de participatie aan hogere vormen van voortgezet onderwijs juist uit de dorpen Veenwoude, Veenwoudsterwal en Roodkerk het hoogst is.⁷

Jongeren uit de dorpen rondom Damwoude zijn de afgelopen 12 maanden het meest uit de klas gestuurd: 45%. Hier is geen vergelijking met de landelijke baseline mogelijk.

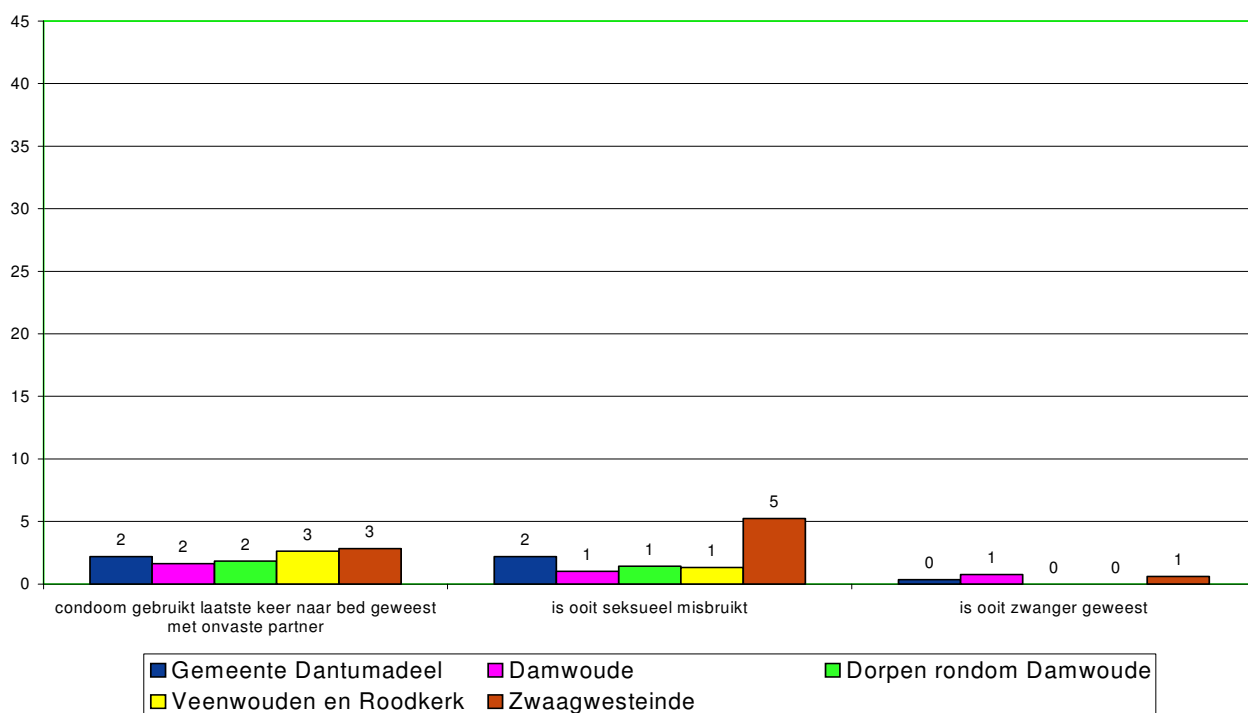
⁷ Zie Hoofdstuk 3, Grafiek 3.2 schooltypes.

4.5 Seksueel gedrag

Grafiek 4.6a Seksueel gedrag (percentages)



Grafiek 4.6b Seksueel gedrag (percentages)

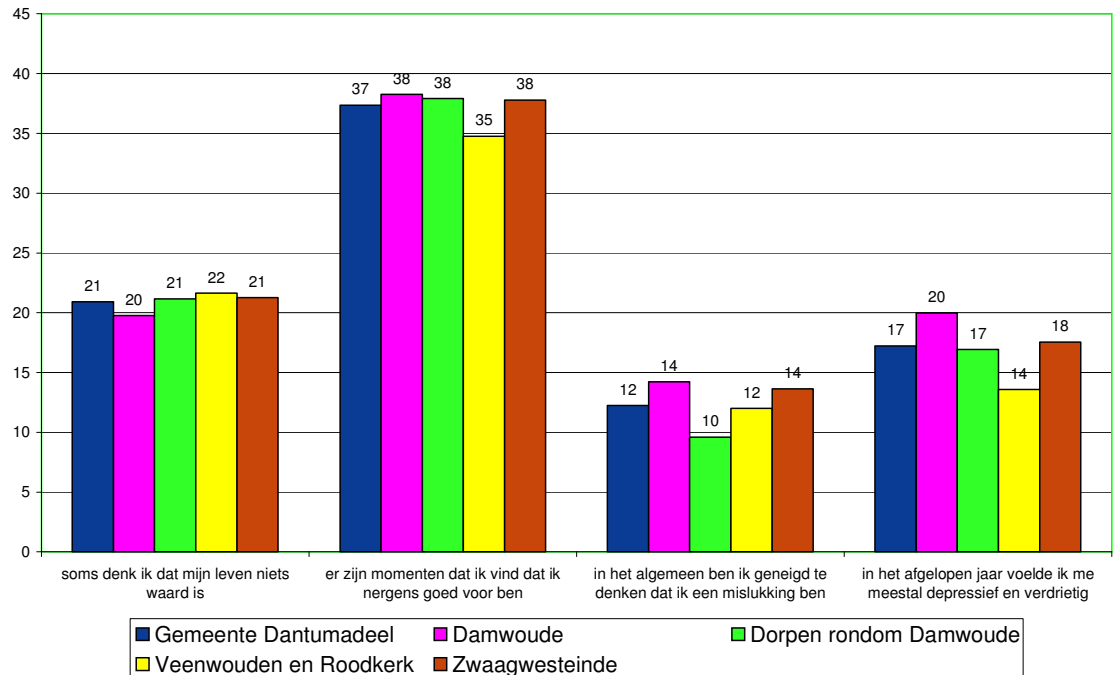


Het percentage jongeren dat aangeeft wel eens onveilig gevreeën te hebben of dit in elk geval niet uitsluit ligt in de gemeente Dantumadeel op 31%. Waarmee de gemeente Dantumadeel iets boven het gemiddelde 29%

van Noordoost Fryslân uitkomt. Vooral jongeren uit de dorpen Veenwouden, Veenwoudsterwal en Roodkerk sluiten onveilig vrijen niet uit en scoren met een percentage van 37% ruim boven het gemiddelde van de gemeente. Onveilig vrijen komt het minst voor in Zwaagwesteinde. Zwaagwesteinde scoort met 5% het hoogst op de vraag naar seksueel misbruik. Met dit percentage komt Zwaagwesteinde op hetzelfde percentage uit als de landelijke baseline. Het betreft concreet 10 van de 170 jongeren.

4.6 Depressieve gevoelens

Grafiek 4.7 Depressieve gevoelens (percentages)



Van de jongeren in Dantumadeel zegt 21% soms te denken dat het leven niets waard is.

37% van de Jongeren heeft momenten dat ze vinden dat ze nergens goed voor zijn. Dit is hoger dan het gemiddelde in Noordoost Fryslân van 35%.

Van de jongeren in Dantumadeel voelde zich 17% in het afgelopen jaar meestal depressief en verdrietig. Jongeren in de dorpen rondom Damwoude scoren hier gemiddeld iets hoger. Over het algemeen ligt Dantumadeel als het gaat om de verschillende dimensies van depressieve gevoelens iets hoger dan het gemiddelde in Noordoost Fryslân.

Op dit onderwerp is geen vergelijking met de landelijke baseline mogelijk.

4.7 Samenvatting

Ten aanzien van het probleemgedrag geweld zien we uit de resultaten van de steekproef dat jongeren uit de dorpen rondom Damwoude en Zwaagwesteinde het hoogst scoren in de gemeente Dantumadeel. Niet alleen in vergelijking met het gemeentelijk gemiddelde, maar ook in vergelijking met het gemiddelde van hun leeftijdgenoten in Noordoost Fryslân.

Er zijn opmerkelijke verschillen tussen de dorpen. Jongeren uit de dorpen rondom Damwoude vallen op met betrekking tot het vernielen van straatmeubilair.

Hoog, althans in vergelijking met het gemeentelijk gemiddelde van 2% is het percentage jongeren uit Veenwouden, Veenwoudsterwal en Roodkerk die wel eens iets zonder te betalen uit een winkel meenemen met 4%. Jongeren uit Zwaagwesteinde worden het vaakst door de politie opgepakt: 7%, tegenover 4% gemiddeld in de gemeente Dantumadeel en 3% gemiddeld in heel Noordoost Fryslân.

51% van de jongeren in de gemeente Dantumadeel heeft in de maand voorafgaand aan het onderzoek alcohol gedronken. Dit is iets minder dan in de landelijke baseline met het percentage 54%. De meeste alcoholdrinkende jongeren zijn te vinden in de dorpen Veenwouden, Veenwoudsterwal en Roodkerk; zij komen met 54% op gelijk niveau met het landelijk percentage uit de baseline.

Alhoewel het gebruik van softdrugs over de gehele linie lager is dan het landelijk gemiddelde (10%), moet worden opgemerkt dat binnen Dantumadeel (gemiddeld 4%), Zwaagwesteinde met 6% hoog scoort.

In de dorpen rondom Damwoude ligt het percentage jongeren dat tien keer per maand of vaker alcohol drinkt hoger dan het gemeentelijk gemiddelde. Eveneens blijkt het percentage jongeren in de dorpen rondom Damwoude dat tien keer per maand of vaker alcohol drinkt hoger (6%) te zijn dan het gemiddelde van 4% in de gemeente Dantumadeel. In de landelijke baseline wordt door 6% van de jongeren 10 keer per maand of vaker alcohol gebruikt. Dat wil zeggen dat het veelvuldig alcoholgebruik in de dorpen rondom Damwoude op het landelijk niveau ligt.

Jongeren die alcohol gebruiken in de gemeente Dantumadeel drinken gemiddeld 10 glazen per maand. Jongeren uit de dorpen rondom Damwoude drinken 13 glazen per maand; dit is beduidend hoger dan het gemiddelde van de gemeente.

Van de drinkende jongeren in Dantumadeel is 7% een bingedrinker: d.w.z. dat de jongere in de 2 weken voorafgaand aan het onderzoek vaker dan 3 keer 5 glazen alcohol of meer heeft gedronken.

Het hoge percentage van 9% bingedrinkers in de dorpen rondom Damwoude valt op.

Zowel in Noordoost Fryslân als in Dantumadeel is het percentage jongeren dat aangeeft in voorbije schooljaar een hele dag te hebben gespijbeld met 8% hoog te noemen. Daarmee is de 11% van de jongeren uit Veenwouden, Veenwoudsterwal en Roodkerk dat aangeeft het afgelopen jaar een hele dag te hebben gespijbeld verontrustend. Jongeren uit de dorpen rondom Damwoude zijn de afgelopen 12 maanden het meest uit de klas gestuurd.

Voorafgaand aan het onderzoek sluiten onveilig vrijen niet uit en scoren met een percentage van 37 ruim boven het gemiddelde van de gemeente. Onveilig vrijen komt het minst voor in Zwaagwesteinde. Met 5% scoort Zwaagwesteinde het hoogst op de vraag naar seksueel misbruik, dat wil zeggen dat 10 van de 170 jongeren aangeven seksueel te zijn misbruikt. Met dit percentage van 5% komt Zwaagwesteinde op hetzelfde percentage uit als de landelijke baseline. 37% van de jongeren in de gemeente Dantumadeel heeft momenten dat ze vinden dat ze nergens goed voor zijn. Dit is hoger dan het gemiddelde in

Noordoost Fryslân met 35%. Over het algemeen ligt Dantumadeel als het gaat om de verschillende dimensies van depressieve gevoelens iets hoger dan het gemiddelde in Noordoost Fryslân.

5 Risico- en beschermende factoren: gemeentelijk gemiddelde en z-scores

5.1 Inleiding

De scores op de verschillende risico- en beschermende factoren variëren van 0 tot 100. Hoe hoger de score, hoe sterker de factor in een bepaalde wijk of dorp aanwezig is. Gaat het om een risicofactor dan moet een hoge score negatief worden geïnterpreteerd. Gaat het daarentegen om een beschermende factor dan is een hoge score gunstig.

De interpretatie van deze zogenaamde 'ruwe scores' (van 0 tot 100) is echter vaak problematisch. In de eerste plaats komt dit omdat men minder makkelijk kan vergelijken met de scores van andere gebieden. Deze ruwe scores krijgen daarbij pas betekenis als zij worden vergeleken met de scores van andere gebieden op deze factoren. Om deze reden is ervoor gekozen om in dit rapport de scores op de risico- en beschermende factoren te presenteren in zogeheten z-scores.

Een z-score, is een gestandaardiseerde statistische meeteenheid die het mogelijk maakt om de resultaten van verschillende risico- en beschermende factoren te vergelijken, zelfs wanneer de oorspronkelijke 'schalen' (lees: factoren) onderling afwijkende eigenschappen hebben (zoals een afwijkende minimum of maximum schaalwaarde of een afwijkend aantal schaalpunten).

Dit houdt in dat de gemiddelde score op een bepaalde factor – of dat nu ligt op 65 of op 23 - wordt omgerekend naar de waarde 0. In hoofdstuk 5 is deze 'nullijn' het gemeentelijk gemiddelde. De scores van de afzonderlijke dorpen en dorpenclusters worden vervolgens op dezelfde manier berekend en vergeleken met deze nullijn. Het berekenen van Z-scores houdt ook in dat de gerapporteerde afwijkingen in vrijwel alle gevallen een waarde hebben tussen de -2,0 en de + 2,0. Deze wijze van rapporteren is conform de wensen van de landelijke projectgroep CtC en is overeenkomstig met de wijze waarop in de VS naar de gegevens uit jongerenonderzoeken CtC wordt gekeken. In de VS worden z-scores met afwijkingen van tenminste + 0,25 of - 0,25 als 'opmerkelijk of betekenisvol' beschouwd.

De resultaten over de risico- en beschermende factoren worden per domein gepresenteerd. Dit zijn respectievelijk gezin, school, kinderen en jongeren en buurt/dorp.

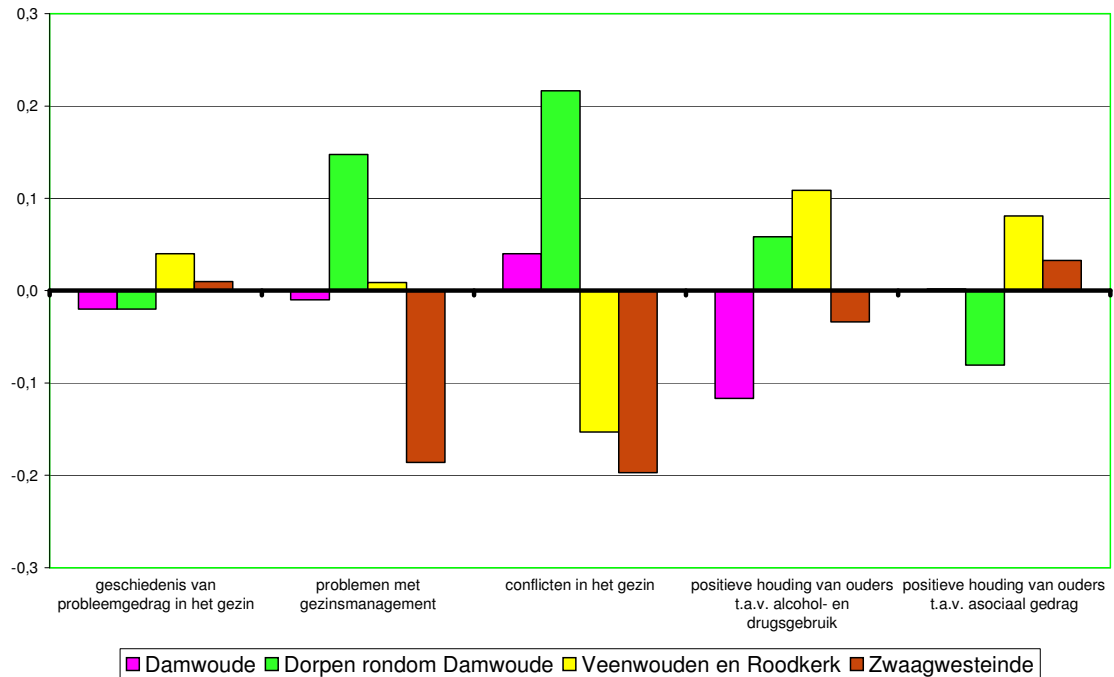
Zoals hierboven al vermeld wordt de nullijn in de grafieken in dit hoofdstuk gevormd door het gemeentelijk gemiddelde van alle dorpen tezamen

In de paragrafen 5.2 en 5.3 worden de scores op de verschillende risico- en beschermende factoren weergegeven voor de dorpen in de gemeente Dantumadeel. Zoals in hoofdstuk 2 is aangegeven geldt hier dat hoe hoger de score is, hoe sterker de factor in de desbetreffende dorp of dorpencluster aanwezig is. Gaat het om een risicofactor dan moet een hoge positieve score negatief worden geïnterpreteerd. Gaat het daarentegen om een beschermende factor dan is een hoge positieve score juist gunstig. De afwijking ten

opzichte van het gemeentelijk gemiddelde van Dantumadeel wordt in dit hoofdstuk gepresenteerd als z-scores⁸.

5.2 Risicofactoren

Grafiek 5.1 Gezin: risicofactoren (Z-scores t.o.v. gemiddelde Dantumadeel)

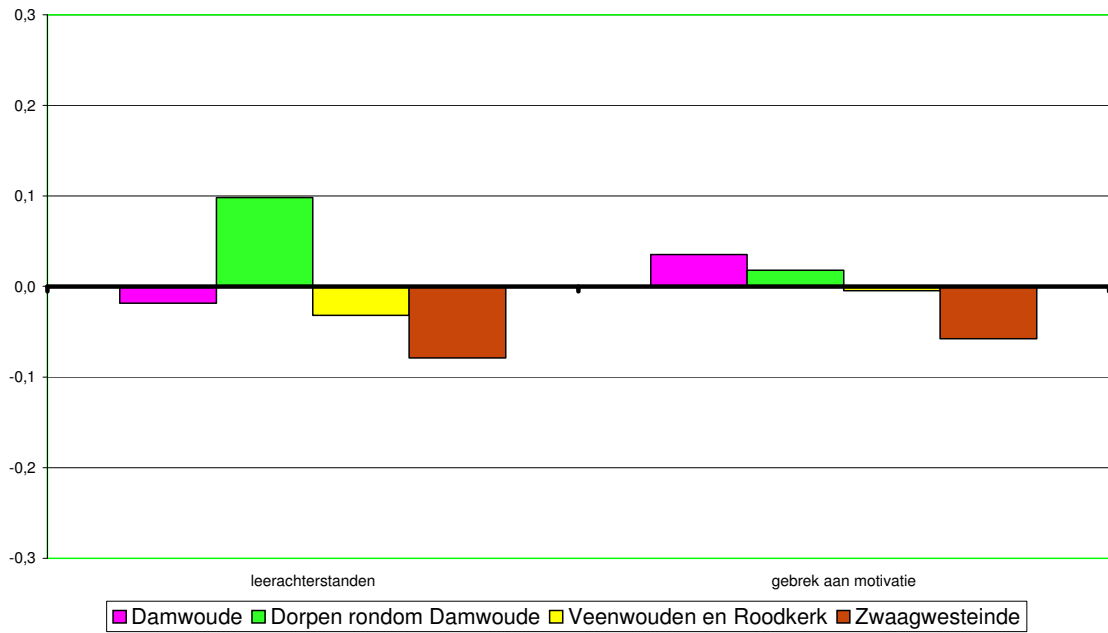


Veel scores op de risicofactoren binnen het domein 'gezin' vallen boven of onder de nullijn. Veel afwijkingen blijven binnen de marge van 0.25 en zijn dan minder van betekenis.

Wat opvalt is dat Zwaagwesteinde verhoudingsgewijs op de meeste risicofactoren negatief scoort. Dat wil zeggen dat er in Zwaagwesteinde naar verhouding minder problemen zijn met probleemgedrag binnen het gezin, minder problemen met gezinsmanagement en minder conflicten binnen het gezin. Vergelijken we dit met de dorpen rondom Damwoude dan zien we een tegengesteld beeld. Kennelijk doen zich hier de nodige problemen voor. In de rapportage 'Veilig opgroeien in Noordoost Fryslân' wordt gesteld dat juist in Dantumadeel iets vaker problemen in het domein gezin voorkomen. Kennelijk wordt deze score vooral beïnvloed door de dorpen rondom Damwoude.

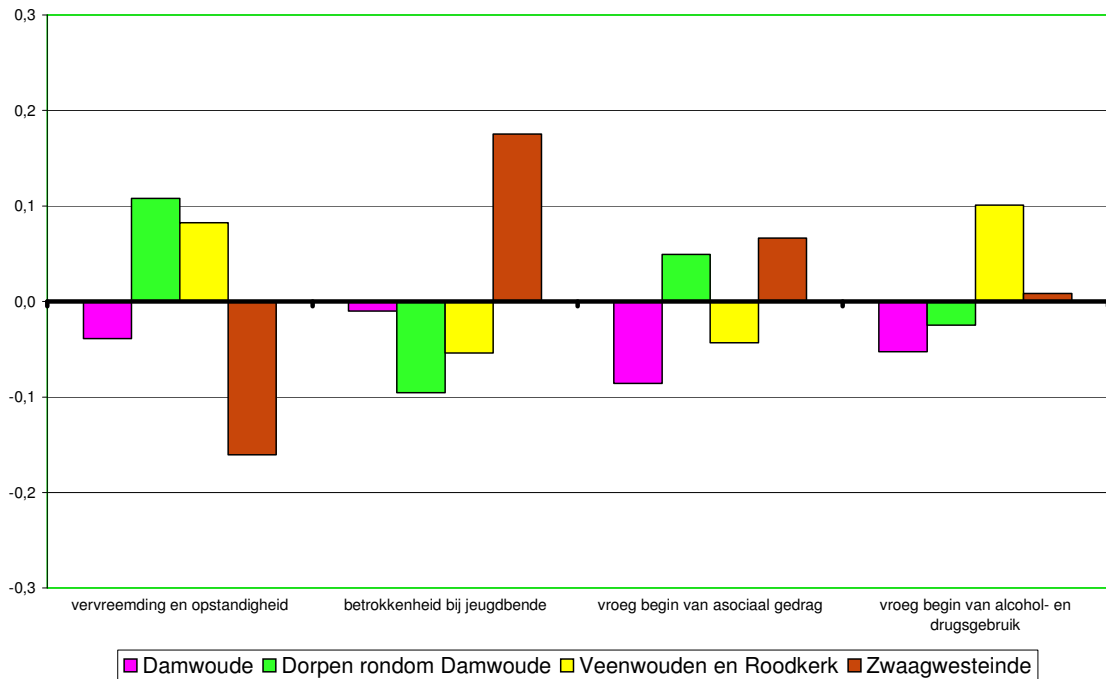
Noot⁸ Voor de volledigheid zijn de ruwe scores van zowel de risico- als de beschermende factoren weergegeven in Bijlage 1.

Grafiek 5.2 School: risicofactoren (Z-score t.o.v. gemiddelde Dantumadeel)



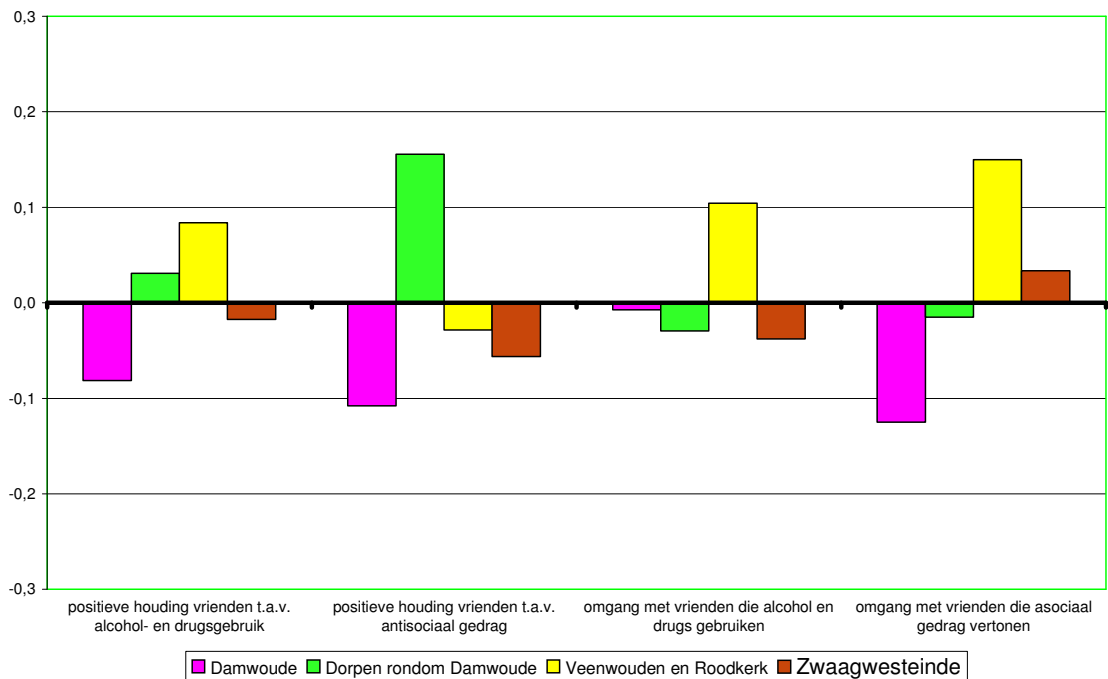
De verschillen tussen de scores die in de vier dorpenclusters behaald zijn op het domein 'school' zijn verwaarloosbaar klein in vergelijking met het gemeentelijk gemiddelde. Op gemeentelijk niveau zijn dus geen dorpen aan te wijzen waarin aan school gerelateerde problemen een risico vormen. Hooguit dat in de dorpen rondom Damwoude sprake is van een kleine leerachterstand (zie bijlage 1 voor nadere uitleg leerachterstanden). Deze is overigens niet van grote importantie.

Grafiek 5.3a Kinderen en jongeren: risicofactoren (Z-scores t.o.v. gemiddelde Dantumadeel)

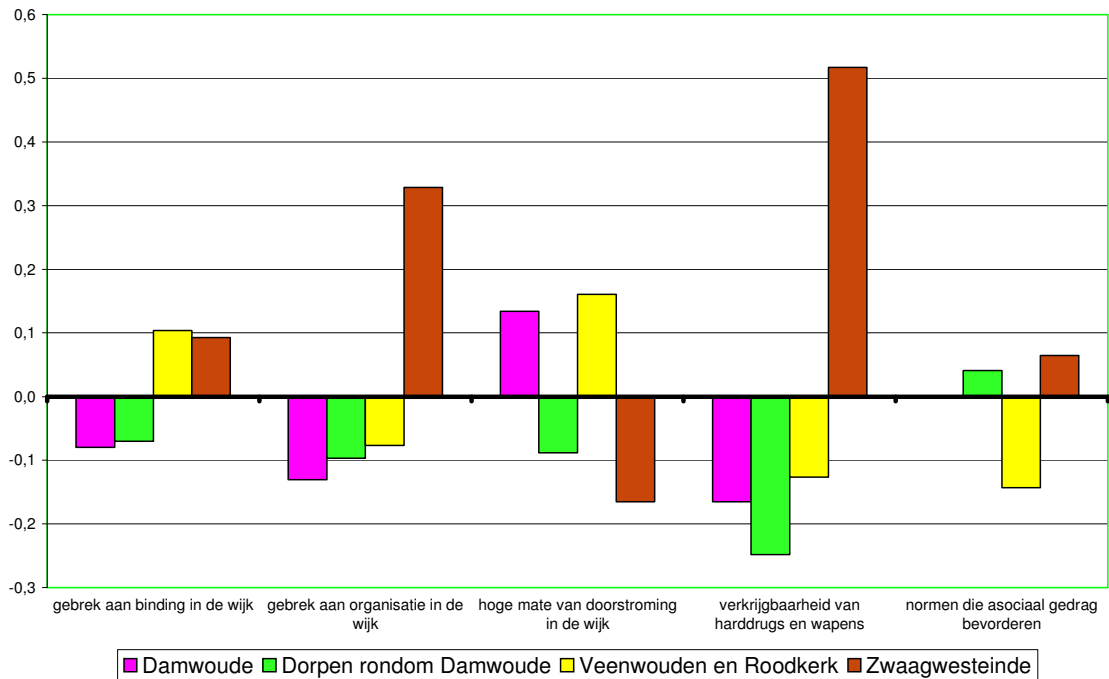


Binnen het domein Kinderen en Jongeren valt een 'spanning' op in Zwaagwesteinde. Wordt enerzijds op de risicofactor 'Vervreemding en opstandigheid' negatief gescoord (d.w.z. er is *minder* sprake van), aan de andere kant zien we dat betrokkenheid bij een jeugdbende positief scoort, m.a.w. jongeren in Zwaagwesteinde maken vaker deel uit van een jeugdbende dan in de overige dorpen van de gemeente Dantumadeel. Voor het overige wijken de scores niet noemenswaardig af van de nullijn. Interessant is na te gaan wat de grond is of wat de oorzaken zijn van deze in het oog springende tegenstrijdigheid in Zwaagwesteinde. Verder zien we een trend dat vrienden in de dorpen rondom Damwoude asociaal gedrag positief waarderen en dat in Veenwouden, Veenwoudsterwal en Roodkerk kennelijk sprake is van een jeugdcultuur die positief staat t.o.v. alcoholgebruik en asociaal gedrag, dit i.t.t. bijvoorbeeld de jeugdcultuur in Damwoude.

Grafiek 5.3b Kinderen en jongeren: risicofactoren (Z-score t.o.v. gemiddelde Dantumadeel)



Grafiek 5.4 Buurt/dorp: risicofactoren (Z-score t.o.v. gemiddelde Dantumadeel)



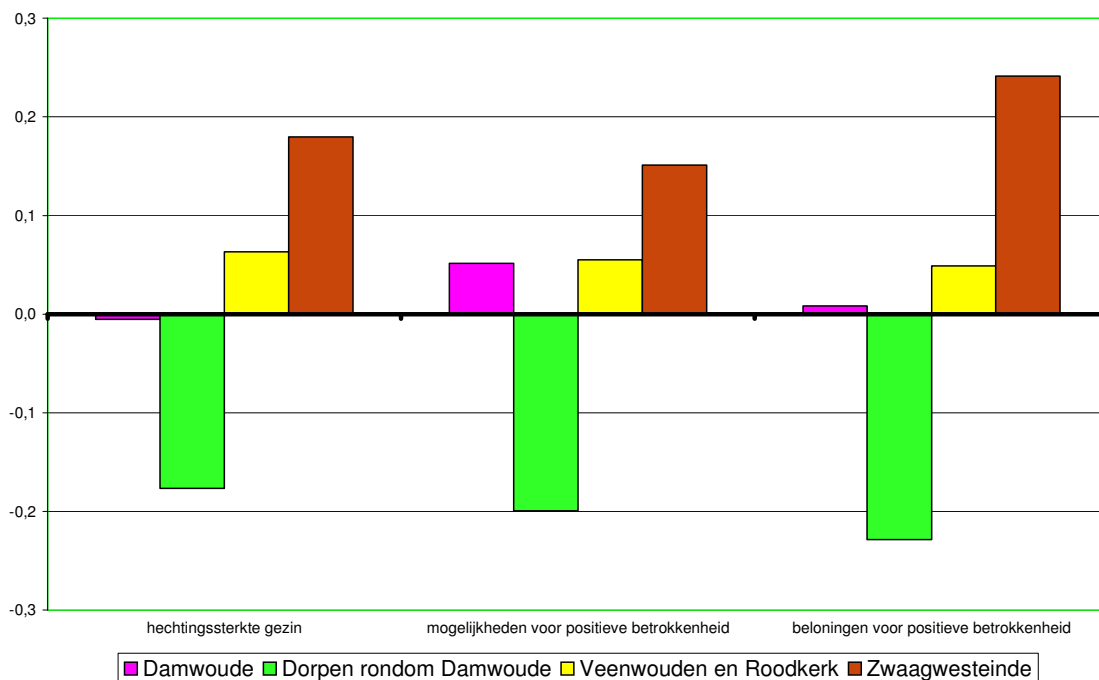
Binnen het domein 'buurt/dorp worden opmerkelijke verschillen gevonden. Zo geven de jongeren in Zwaagwesteinde te kennen dat er sprake is van een groot gebrek aan organisatie in het dorp ($> 0,3$) en dat er sprake is van gemakkelijke verkrijgbaarheid van wapens en harddrugs. Dit betekent dat jongeren in Zwaagwesteinde vinden dat er veel rommel en graffiti op straat aanwezig is en zij sterker dan gemiddeld vinden dat wapen- en drugshandel in hun dorp voorkomt. Vergelijken we de gemeente Dantumadeel met het gemiddelde van geheel Noordoost Fryslân dan zien we dat deze score er mede de oorzaak van is dat gemeente Dantumadeel t.o.v. de overige gemeenten in Noordoost negatiever scoort. Een signaal dat opgepakt moet worden.

5.3 Beschermende factoren

In deze paragraaf worden de scores van de dorpen op de beschermende factoren vergeleken met het gemeentelijk gemiddelde van gemeente Dantumadeel.

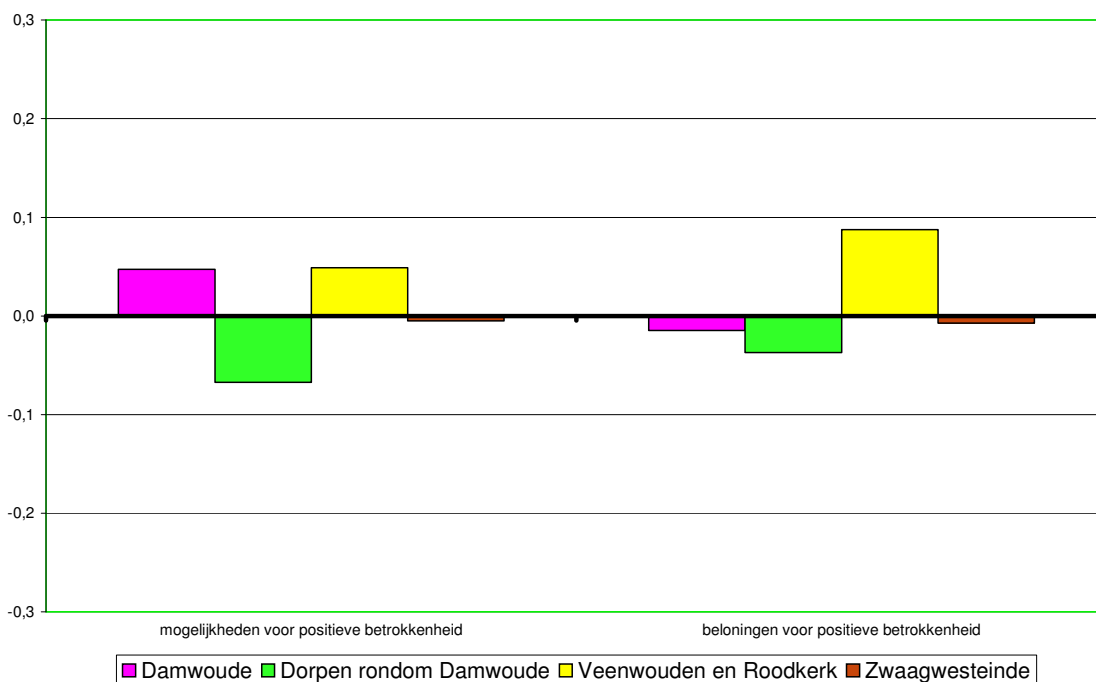
Hoe hoger de score, hoe sterker de factor in de dorpen aanwezig is. Het gaat hier om een beschermende factor; een hoge positieve score is nu dus juist gunstig en een negatieve score ongunstig.

Grafiek 5.5 Gezin: beschermende factoren (Z-scores tov gemiddelde Dantumadeel)



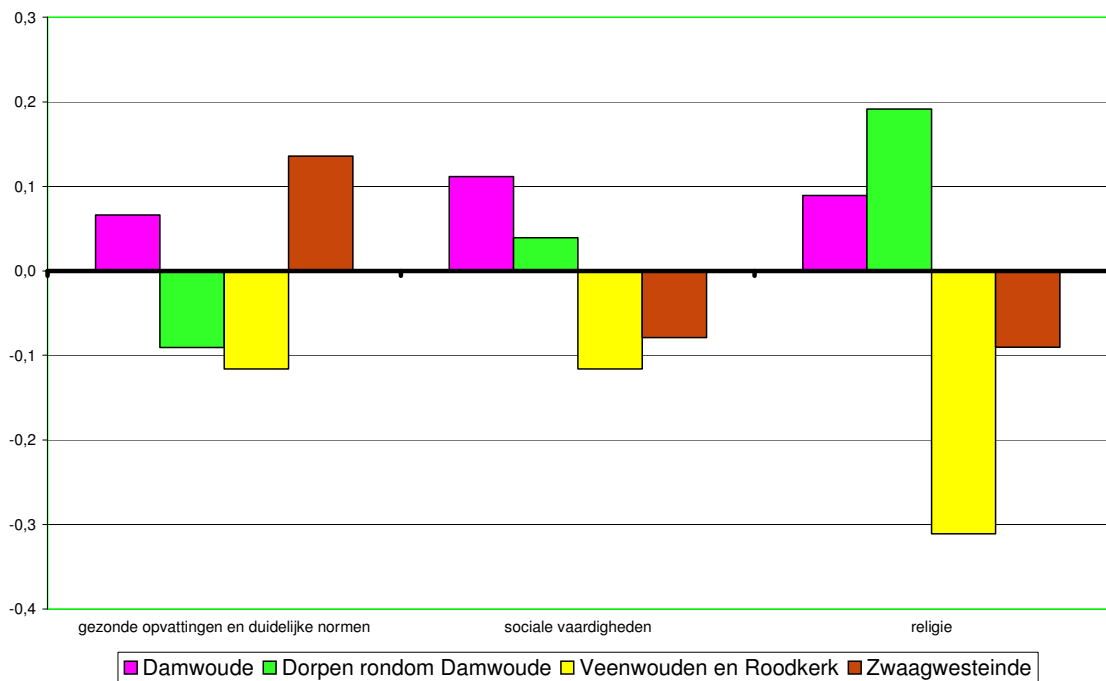
Kijken we naar de beschermende factoren binnen het domein gezin, dan zien we een beeld terug komen dat zich al bij de risicofactoren binnen hetzelfde domein aftekende. De beschermingsfactoren zijn over de gehele linie het grootst in Zwaagwesteinde in tegenstelling tot de dorpen rondom Damwoude.

Grafiek 5.6 School: beschermende factoren (Z-score t.o.v. gemiddelde Dantumadeel)



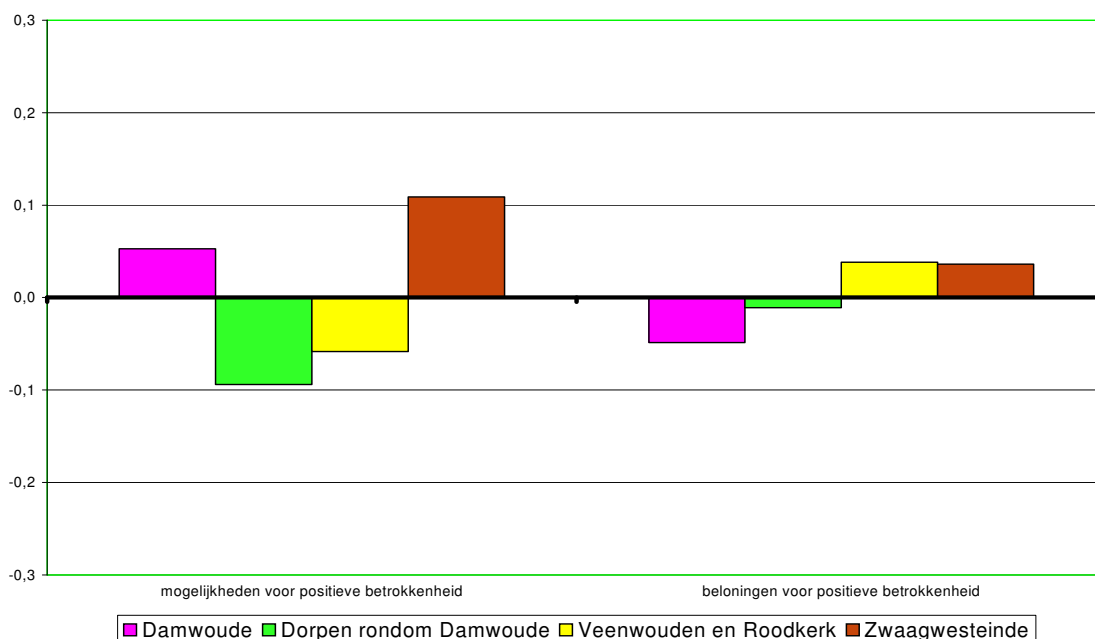
Binnen het domein 'school' zijn de verschillen tussen de dorpen niet groot. Op de factoren 'mogelijkheden voor positieve betrokkenheid' en 'beloningen voor positieve betrokkenheid' scoren de dorpen Veenwouden, Veenwoudsterwal en Roodkerk iets, zij het niet van betekenis, boven het gemiddelde.

Grafiek 5.7 Kinderen en jongeren: beschermende factoren (Z-score tov gemiddelde Dantumadeel)



Voor de zes beschermende factoren binnen het domein 'kinderen en jongeren' worden wederom geen opmerkelijke verschillen gevonden ten opzichte van het gemiddelde in de gemeente Dantumadeel. Wel is er minder religieuze activiteit in Veenwouden, Veenwoudsterwal en Roodkerk, deze jongeren worden kennelijk minder geïnspireerd door religie of spiritualiteit dan de jongeren uit de dorpen rondom Damwoude.

Grafiek 5.8 Dorp/Buurt: beschermende factoren (Z-score t.o.v. gemiddelde Dantumadeel)



De score die binnen het domein 'buurt/dorp' op 'gezonde opvattingen en duidelijke normen' behaald is, is in Zwaagwesteinde hoger dan het gemeentelijk gemiddelde. Dat betekent dat jongeren in Zwaagwesteinde verhoudingsgewijs iets meer mogelijkheden hebben hun positieve betrokkenheid op het dorp vorm te geven. De overige scores wijken niet noemenswaardig af van het gemeentelijk gemiddelde.

5.4 Samenvatting

Binnen het domein Gezin, zien we dat er in Zwaagwesteinde naar verhouding minder problemen zijn met de risicofactor probleemgedrag binnen het gezin, minder problemen met gezinsmanagement en minder conflicten binnen het gezin dan in de overige dorpen in de gemeente Dantumadeel. Vergelijken we dit met de dorpen rondom Damwoude zien we een heel ander beeld. Kennelijk doen zich hier de nodige problemen voor. In de rapportage 'Veilig opgroeien in Noordoost Fryslân' wordt gesteld dat juist in Dantumadeel iets vaker problemen in het domein gezin voorkomen. Kennelijk wordt deze score vooral beïnvloed door de dorpen rondom Damwoude.

Binnen het domein Kinderen en Jongeren valt een 'spanning' op in Zwaagwesteinde. Wordt enerzijds op de risicofactor 'Vervreemding en opstandigheid' negatief gescoord (d.w.z. er is *minder* sprake van), aan de andere kant zien we dat betrokkenheid bij een jeugdbende positief scoort, m.a.w. jongeren in Zwaagwesteinde maken vaker deel uit van een jeugdbende dan in de overige dorpen van Dantumadeel. Voor het overige wijken de scores niet noemenswaardig af van de nullijn.

Binnen het domein 'Buurt/Dorp' geven de jongeren in Zwaagwesteinde te

kennen dat er sprake is van een groot gebrek aan organisatie in het dorp en dat er sprake is van gemakkelijke verkrijgbaarheid van wapens en hard drugs. Vergelijken we de gemeente Dantumadeel met het gemiddelde van Noordoost Fryslân dan zien we dat deze score er mede de oorzaak van is dat Dantumadeel t.o.v. de overige gemeenten in Noordoost negatiever scoort. Een signaal wat opgepakt moet worden.

De beschermingsfactoren binnen het domein gezin zijn over de gehele linie het grootst in Zwaagwesteinde in tegenstelling tot de dorpen rondom Damwoude. Een bevestiging voor hetgeen we al in het begin van deze paragraaf bij de risicofactoren gevonden hebben.

Verder vinden we een opmerkelijk verschil tussen de jongeren uit Veenwouden, Veenwoudsterwal en Roodkerk op de beschermende factor religie of spiritualiteit met de jongeren uit de dorpen rondom Damwoude. Jongeren uit Veenwouden, Veenwoudsterwal en Roodkerk worden kennelijk minder geïnspireerd door religie of spiritualiteit.

6 Conclusies

In dit hoofdstuk wordt de situatie van de gemeente Dantumadeel in 6.1 vergeleken met de landelijke baseline en de situatie van de buurgemeenten in Noordoost Fryslân. Vanaf 6.2 worden per dorp of geografisch gekozen gebied de belangrijkste bevindingen gepresenteerd in relatie tot de bevindingen in de gemeente Dantumadeel.

6.1 Dantumadeel

Dantumadeel wijkt wat achtergrondkenmerken betreft op een paar punten af van de overige gemeenten in Noordoost Fryslân.

- Zo wonen er in Dantumadeel naar verhouding meer jongeren die op het VMBO zitten dan in de overige gemeenten en
- komen in Dantumadeel de meeste tweeoudergezinnen voor.
- Tevens is het percentage respondenten met een Friese taalachtergrond het hoogst in Dantumadeel en
- wonen er iets minder jongeren waarvan de beide ouders werken (Veenwouden en omgeving vormen binnen de gemeente hierop een grote uitzondering).

Wat probleemgedragingen betreft scoort Dantumadeel iets slechter dan haar buurgemeenten in Noordoost Fryslân. Meer jongeren in deze gemeente geven aan soms of regelmatig een wapen mee te nemen en deelgenomen te hebben aan een vechtpartij. Voorts hebben in vergelijking met de overige gemeenten in Noordoost Fryslân meer jongeren iets op straat vernield of zijn door de politie opgepakt.

Jongeren in Dantumadeel roken iets minder, maar drinken meer alcohol. Ze drinken bovendien vaker en gemiddeld meer glazen per maand. Ook komt bingedinking (consumptie van veel alcohol binnen een korte tijd) iets vaker voor.

Het uit de klas gestuurd zijn in het afgelopen jaar blijkt in deze gemeente relatief vaker voor te komen dan gemiddeld in Noordoost Fryslân het geval is. Verder geven iets meer jongeren aan onveilig te vrijen.

Ook op de risico- en beschermende factoren blijkt gemeente Dantumadeel in vergelijking met de andere gemeenten in Noordoost Fryslân slecht te scoren. Vooral de verkrijgbaarheid van harddrugs en wapens valt op. Verder komen er meer problemen in het gezin voor en is de hechtingssterkte in het gezin minder. Ook zijn de leerachterstanden naar de beleving van de jongeren zelf iets groter⁹. 'Vervreemding en opstandigheid' komt bij de jongeren in Dantumadeel vaker voor. Op de beschermende factor religie scoren de jongeren echter hoger.

⁹ Het betreft hier een selfsurvey: onder leerachterstanden wordt hier verstaan de relatieve lagere rapport/schoolcijfers die de leerlingen krijgen t.o.v. van hun medeleerlingen. Met ander woorden dit begrip "Leerachterstanden" geeft hier de (subjectieve mening) van de jongeren zelf weer. Voor een meer objectieve' kijk zouden deze resultaten vergeleken kunnen worden met de uitslagen van de CITO toets over de afgelopen 6 jaar. Zie ook Bijlage 1, domein School.

6.2 Damwoude

Vooral in Damwoude volgen veel jongeren, 38%, van 12 t/m 17 jaar het VMBO. Niet vreemd als we in aanmerking nemen dat in Damwoude deze onderwijsvorm door de christelijke MAVO 'De Saad' wordt aangeboden. Slechts 11% volgt het VWO, daarmee scoren de jongeren uit Damwoude 5% onder het gemeentelijk gemiddelde. Nu is er de mogelijkheid om na het VMBO door te stromen naar HAVO/VWO; aan de hand van de leeftijdopbouw zou na te gaan zijn of het bovenstaande schoolkeuze vooral van toepassing is op de categorie van 12 t/m 15 jaar (eerste drie jaren). Deze exercitie vraagt echter nader onderzoek en analyse.

Damwoude scoort met 98% Nederlandse etniciteit het hoogst in de gemeente. Uit de resultaten blijkt dat het hoogste percentage ouders met beide een lage opleiding voorkomt in het dorp Damwoude. Mogelijk verklaart dit mede de relatief 'lagere' schoolkeuze van de jongeren.

Systematisch scoren jongeren uit Damwoude lager op de probleemgedragingen geweld en jeugd delinquentie. Zowel met betrekking tot 'Heeft de afgelopen maand gerookt, alcohol- of drugs gebruikt' als op veelvuldig roken, alcohol en drugsgebruik scoren de jongeren uit Damwoude lager, zonet het laagst van alle jongeren binnen hun leeftijdscategorie in de gemeente. Ook geldt voor Damwoude het verhoudingsgewijs hoge percentage (8%) schoolverzuim; daarin wijken zij overigens niet af van het gemeentelijk gemiddelde.

Op het probleem gedrag depressieve gevoelens vindt 14% Van de jongeren (t.o.v. 12% gemiddeld in de gemeente Dantumadeel) dat ze een mislukking zijn en 20% (t.o.v. 17% gemiddeld in de gemeente Dantumadeel) geeft aan dat zich het afgelopen jaar vaak verdrietig en depressief hebben gevoeld.

Ten aanzien van de risicofactoren wijken de scores van de jongeren niet noemenswaardig af van het gemeentelijk gemiddelde. Een lichte negatieve score valt op te merken binnen het domein 'Kinderen en Jongeren' op de factoren 'omgang met vrienden die asociaal gedrag vertonen' en de 'positieve houding van ouders t.a.v. asociaal gedrag'. Dit betekent juist het omgekeerde: ouders staan niet zonder meer positief t.o.v. alcoholgebruik en de omgang met asociale vrienden wordt gemeden. Bij de beschermende factoren zien we dat dit gedrag met een lichte positieve score wordt bevestigd.

6.3 De dorpen rondom Damwoude; Broeksterwoude, De Valom, Driesum, Rinsumageest, Sybrandahuis en Wouterswoude.

Met betrekking tot het achtergrondkenmerk Schooltype wijken de dorpen rondom Damwoude niet noemenswaardig af van het gemeentelijk gemiddelde. Hetzelfde kan gesteld worden over de Nederlandse etniciteit en de gezinssituatie. Ten aanzien van de Friese taal valt op dat in de dorpen vrijwel uitsluitend Fries gesproken wordt, in ieder geval onder elkaar; 85% ten opzichte van een gemeentelijk gemiddelde van 82%. In de dorpen komen verhoudingsgewijs veel gezinnen voor waar één van de ouders een hoge opleiding heeft. Aan de ander kant valt het lage percentage gezinnen op waarvan

beide ouders werken, 58% ten opzichte van 63% als gemeentelijk gemiddelde. Het verschil met de dorpen Veenwouden, Veenwoudsterwal en Roodkerk (72%) met 14% is opmerkelijk te noemen.

Ten aanzien van de probleemgedragingen scoren de jongeren uit deze dorpen vrijwel gelijk aan hun leeftijdgenoten uit Zwaagwesteinde; óók zij zijn niet bang voor een vechtpartijtje. Blijft dat dit percentage van 11% laag is vergeleken met de landelijke baseline met 28%.

Het vernielen van straatmeubilair is een geliefde sport bij 8% van deze jongeren t.o.v. 5% als het gemeentelijk gemiddelde. Ook scoren zij iets hoger dan dit gemiddelde m.b.t. de variabele 'iets gestolen op school'.

Het veelvuldig gebruik van alcohol ligt met 10 x per maand of vaker gelijk aan het landelijk gemiddelde van 6%. Vervolgens zien we dat deze jongeren binnen de gemeente de meeste glazen per maand, dat wil zeggen 13 stuks, naar binnen slaan en dat bingedrinken bij hen het meest voorkomt. Een en ander pleit ervoor om ten aanzien van alcohol gebruik een gerichte campagne in deze dorpen te voeren.

Alhoewel jongeren uit deze dorpen de afgelopen 12 maanden het vaakst uit de klas werden gestuurd valt op dat zij het minst spijbelen; 6% (gemeentelijk gemiddelde is 8%).

6.4 Veenwouden, Veenwoudsterwal en Roodkerk

Verhoudingsgewijs de meeste jongeren uit deze dorpen bezoeken HAVO 26% (gemeentelijk gemiddelde 18%) en VWO 23% (gemeentelijk gemiddelde 16%).

In Dantumadeel wordt in deze dorpen relatief het meest Nederlands gesproken; 31% heeft de Nederlandse taalachtergrond tegenover 18% in de gemeente gemiddeld.

Het opleidingsniveau van de ouders ligt beduidend hoger dan in de overige dorpen. Ook valt het hoge percentage van 72% gezinnen waarvan beide ouders werken op. Dit percentage is ook aanzienlijk hoger dan het landelijk gemiddelde van 65%.

Met betrekking tot de probleemgedragingen 'Geweld en Jeugddelinquentie' scoren de jongeren uit deze dorpen, op de risicofactor 'iets uit een winkel stelen' na, lager dan het gemeentelijk gemiddelde.

Op de vraag of zij de afgelopen maand gerookt, alcohol of drugs gebruikt hebben scoren de jongeren zo'n 3% hoger dan het gemeentelijk gemiddelde. Voor wat alcohol drinken betreft evenaren zij het landelijk gemiddelde van 54%. Het veelvuldig alcoholgebruik en het aantal glazen per maand ligt daarentegen juist lager dan het gemeentelijk en landelijk gemiddelde.

Het schoolverzuim is in deze dorpen met 11% het hoogst binnen de gemeente Dantumadeel. Ook scoren de jongeren uit deze dorpen met 37% hoog als het gaat onveilig vrijen.

Veenwouden, Veenwoudsterwal en Roodkerk laten een wat genuanceerd beeld zien als het gaat om de risicofactoren binnen het domein gezin. Kennelijk is er sprake van een iets minder kritische houding van ouders als het gaat om alcohol- en drugsgebruik en asociaal gedrag. Dit patroon wordt min of meer bevestigd door de scores op de risicofactoren 'omgang met

vrienden die alcohol en drugs gebruiken' en 'omgang met vrienden die sociaal gedrag' vertonen.

Bij de risico factoren 'in het domein dorp/buurt, zien we het tegenovergestelde, namelijk dat er juist binnen deze dorpen sprake is van een mores die gericht is op het bevorderen van sociaal gedrag.

Tenslotte valt op dat zowel op de beschermende factoren 'gezonde opvattingen en duidelijke normen' als op 'sociale vaardigheden' negatief gescoord wordt. Daarmee wordt nog eens bevestigd wat onder de risicofactoren werd gevonden: er is kennelijk sprake van een wat 'losse' gedoogcultuur jegens alcoholgebruik en onmaatschappelijk gedrag

Dat spiritualiteit en religie de jongeren uit deze dorpen minder aanspreekt dan hun leeftijdgenoten uit de dorpen rondom Damwoude is van betekenis, maar hoe we dit nu precies moeten interpreteren is moeilijk aan te geven.

6.5 Zwaagwesteinde

Veel jongeren uit Zwaagwesteinde zaten in de periode van de afname van de enquête (nog) in de brugklas; 17% t.o.v. het gemeentelijk gemiddelde van 13%. Opvallend is het grote verschil van wel 13%, wat de deelname aan de brugklas betreft, met hun leeftijdgenoten uit Veenwouden, Veenwoudsterwal en Roodkerk.

VMBO is ook in Zwaagwesteinde de meest gekozen vorm van vervolgonderwijs. Opvallend is de geringe deelname aan HAVO; 11% t.o.v. een gemeentelijk gemiddelde van 18%.

Zwaagwesteinde heeft met 96% - nog altijd zeer aanzienlijk vergeleken met landelijke cijfers – het laagste aantal inwoners met een Nederlandse etniciteit binnen de gemeenten Dantumadeel. Fries is ook hier de voertaal; met 87% Friese taalachtergrond scoort Zwaagwesteinde 5% hoger dan het gemeentelijk gemiddelde en 16% hoger dan het gemiddelde in heel Noordoost Fryslân.

Binnen het domein geweld en Jeugddelinquentie zien we dat binnen de gemeente de jongeren op alle risicofactoren rond het thema geweld hoog scoren. Samen met hun leeftijdgenoten uit de dorpen rondom Damwoude gaan ze een vechtpartijtje niet uit de weg en er worden soms wapens meegenomen. Opnieuw is hier een relativering op zijn plaats. Ook al zijn de percentages op dit probleemgedrag hoog in vergelijking tot de overige dorpen, het percentage van 11% dat heeft deelgenomen aan een vechtpartij is aanzienlijk lager dan de 19% uit de landelijke baseline. Voor wat betreft het soms meenemen van een wapen scoren zij echter, met 9%, aardig in de buurt van de landelijke 10%. Opvallend, althans binnen de gemeente Dantumadeel en in de omliggende gemeenten in Noordoost Fryslân, is het relatief hoge percentage van 7% jongeren in Zwaagwesteinde dat wel eens door de politie is opgepakt.

Jongeren uit Zwaagwesteinde hebben de afgelopen maand naar verhouding minder alcohol gedronken dan hun leeftijdgenoten in de rest van de gemeente; 48% t.o.v. 51% gemiddeld. Het tegengestelde zien we m.b.t. het gebruik van softdrugs, met 6% scoren zij het hoogst binnen de gemeente. Met betrekking tot veelvuldig gebruik liggen alle percentages van bijbeho-

rende factoren op of lager dan het gemeentelijk gemiddelde.

Binnen het probleemgedrag rondom seksualiteit zien we dat jongeren uit Zwaagwesteinde met 28% het laagst scoren op het item onveilig vrijen. 5% Van de jongeren geeft aan ooit seksueel misbruikt te zijn. Dit percentage is ruim twee keer boven het gemeentelijk gemiddelde en komt overeen met het landelijk gemiddelde. Concreet geven 10 van de 170 jongeren aan seksueel misbruikt te zijn.

Met betrekking tot de risicofactoren binnen het domein gezin merken we op dat de jongeren naar verhouding op de meeste onderliggende factoren negatief scoren. Dat wil zeggen dat er in Zwaagwesteinde naar verhouding minder problemen zijn met probleemgedrag binnen het gezin, minder problemen met gezinsmanagement en minder conflicten binnen het gezin dan in de overige dorpen in de gemeente Dantumadeel. Het grote verschil met de dorpen rondom Damwoude ten faveure van Zwaagwesteinde valt hier op.

Binnen het domein Kinderen en Jongeren valt een 'spanning' op in Zwaagwesteinde. Wordt enerzijds op de risicofactor 'Vervreemding en opstandigheid' negatief gescoord (d.w.z. er is *minder* sprake van), aan de andere kant zien we dat betrokkenheid bij een jeugdbende¹⁰ positief scoort, m.a.w. jongeren in Zwaagwesteinde maken vaker deel uit van een jeugdbende dan in de overige dorpen van Dantumadeel

Gebrek aan organisatie in het dorp Zwaagwesteinde en gemakkelijke verkrijgbaarheid van wapens en harddrugs scoren verontrustend hoog in het dorp. De score in Zwaagwesteinde is er mede de oorzaak van dat de gemeente Dantumadeel binnen Noordoost Fryslân op deze dimensies significant negatiever scoort. Een signaal wat niet genegeerd kan worden.

Kijken we naar de beschermende factoren binnen het domein gezin dan zien we een bevestiging van wat we onder de risicofactoren vonden; alle onderliggende beschermende factoren scoren betekenisvol positief in Zwaagwesteinde. Ook binnen het domein Kinderen en Jongeren zien we een licht positieve trend m.b.t. opvattingen en normen in Zwaagwesteinde. Ook geeft grafiek 5.8 aan dat jongeren in Zwaagwesteinde iets meer mogelijkheden hebben hun positieve betrokkenheid vorm te geven. Hoe zich dit nu verhoudt tot de hoge score op de risicofactor gebrek aan organisatie in het dorp is vooralsnog onduidelijk.

6.6 Samenvatting

Probleemgedrag

De gemeente Dantumadeel kent gemeentebreed een belangrijke probleem:

- het hoge alcoholgebruik

Dit probleem speelt in alle dorpen.

¹⁰ Voor het begrip jeugdbende geldt dat score hierop de mening of subjectieve beleving van de jongere weergeeft. Het begrip jeugdbende wordt als zodanig binnen de jongerenenquête niet nader uitgewerkt. De vragen luiden: Hoe oud was toen je voor het eerst bij een jeugdbende ging? En; Kun je aangeven hoeveel van deze vier vrienden in het afgelopen jaar lid zijn geweest van een jeugdbende?

Daarnaast zijn er problemen die alleen in bepaalde dorpen aanwezig zijn:

Damwoude:

-depressieve gevoelens

Dorpen rondom Damwoude:

-geweld

-vernielingen op straat

Veenwouden, Veenwoudsterwal en Roodkerk:

-iets uit een winkel stelen

-roken

-schoolverzuim

-onveilig vrijen

Zwaagwesteinde:

-geweld

-opgepakt door de politie

-seksueel misbruik

-depressieve gevoelens

Risicofactoren

(die betekenisvol zijn (dwz ≥ 0.25 afwijken van gemeentelijk gemiddelde):

Dorpen rondom Damwoude:

- conflicten in het gezin

Zwaagwesteinde:

- gebrek aan organisatie in de buurt/dorp
- verkrijgbaarheid van harddrugs en wapens

Beschermende factoren (gunstig)

Zwaagwesteinde:

- beloningen voor positieve betrokkenheid binnen het gezin

Lage score op Beschermende factoren (dus niet gunstig)

Dorpen rondom Damwoude:

- beloningen voor positieve betrokkenheid binnen het gezin.

Veenwoude:

- religieuze betrokkenheid

Literatuur

Van Dijk, A. G., Geldorp, M. & Tulner, H. (2002). *Tussenrapportage evaluatie vier pilotprojecten CtC*. Amsterdam: DSP-Groep.

Van Dijk, A. G., Flight, S., Geldorp, M., & Tulner, H. (2004). *Eindrapportage evaluatie vier pilotprojecten CtC*. Amsterdam: DSP-Groep

DSP-Groep (2000). *Communities That Care: Toelichting op vertaling en aanpassing van 1) CtC risico- en beschermende factorenmodel en 2) onderzoeksinstrumenten effectmeting CtC'*. Amsterdam: DSP-groep.

Geldrop, M. & Van Dijk, A. G. (2003). *Aanpassing scholierenenquête'*. Amsterdam: DSP-groep.

Hawkins, J. D., Catalano, R. F. & Miller, J. Y. (1992). Risk and protective factors for alcohol and other drug problems in adolescence and early childhood: Implications for substance abuse prevention. *Psychological Bulletin*, 112, 64-105.

Hawkins, J. D., Arthur, M. W. & Catalano, R. F. (1995). Preventing substance abuse. In M. Tonry & D. Farrington (Eds.), *Building a safer society, Strategic approaches to crime prevention. crime and justice A review of research* (Vol. 19, pp. 343-427). Chicago: University of Chicago Press.

Hawkins, J. D. (1999). Preventing crime and violence through Communities that Care. *European Journal on criminal on Criminal Policy and Research*, 7, 443-458.

Ince, D., Beumer, M., Jonkman, H. & Vergeer, M. (2004). *Veelbelovend en effectief. Overzicht van preventieprojecten- en programma's in de domeinen Gezin, School, Kinderen en jongeren, Wijk*. Tweede volledig herziene druk. Utrecht: NIZW.

Jonkman, H., Boers, R., Van Dijk, A. G. & Rietveld, M. (2006). *Wijken gewogen. Gedrag van jongeren in kaart gebracht*. Utrecht: NIZW.

Vries, W & Van Diepen, G. (2008) . *Veilig opgroeien in Noordoost Fryslân*. Leeuwarden: Partoer CMO Fryslân

Bijlagen

Bijlage 1 Toelichting risico- en beschermende factoren

B 2.1 Risicofactoren

Domein gezin

FR1 Geschiedenis van probleemgedrag in het gezin

Als kinderen opgroeien in een gezin met een verleden van alcohol –of drugsverslaving is de kans groter dat zij deze later zelf ook zullen ontwikkelen. Ditzelfde geldt voor kinderen die opgroeien in een gezin met een verleden van crimineel gedrag.

In de vragenlijst wordt de jongeren gevraagd of er gezinsleden zijn met een geschiedenis van alcohol- of drugsproblemen en of gezinsleden in aanraking zijn geweest met justitie.

FR2 Problemen met gezinsmanagement

Slechte gezinsleiding betekent dat er geen duidelijk beeld bestaat van gewenst gedrag, dat ouders hun kinderen onvoldoende in de gaten houden en begeleiden en dat ouders excessieve of inconsequente straffen opleggen. Als kinderen opgroeien in een gezin dat slecht geleid wordt, lopen ze meer risico op het ontstaan van probleemgedrag.

In het jongerenonderzoek wordt over het onderdeel 'toezicht' onder meer gevraagd of de ouders van de jongere regelmatig vragen of het huiswerk wordt gemaakt, of zij merken als een jongere niet op tijd thuis komt en dat zij willen dat de jongere naar huis belt als deze later thuis is. Ook wordt de jongere gevraagd of de regels in het gezin duidelijk zijn en of er binnen het gezin regels gelden omtrent alcohol en drugs. Bij het onderdeel 'discipline' wordt gevraagd of de ouders van de jongere er achter zou komen als deze drugs zou gebruiken of zou spijbelen.

FR3 Conflicten in het gezin

Voortdurende en grote conflicten tussen hoofdverzorgers onderling of tussen hoofdverzorgers en kinderen vergroten de kans op de ontwikkeling van probleemgedrag bij kinderen die opgroeien in dergelijke gezinnen. Gebleken is dat conflicten tussen familieleden van grotere invloed op het ontstaan van probleemgedrag dan de gezinsstructuur.

In de vragenlijst voor het jongerenonderzoek wordt aan de jongere onder meer gevraagd of er binnen het gezin veel geschreeuwd of gescholden wordt en of binnen het gezin vaak over hetzelfde ruzie wordt gemaakt. Ook wordt er gevraagd of er binnen het gezin wordt aangegeven waarom bepaalde keuzes worden gemaakt.

FR4 Positieve houding van ouders ten aanzien van alcohol- en drugsgebruik

Een positieve houding van ouders met betrekking tot alcohol- en drugsgebruik kan bij kinderen leiden tot een verhoogd risico op het ontstaan van aan alcohol- en drugsgerelateerde problemen.

In het scholierenonderzoek wordt wat betreft alcohol en drugs de jongeren gevraagd wat hun ouders er van vinden als zij vaak alcohol en softdrugs gebruiken en sigaretten roken.

FR5 Positieve houding van ouders ten aanzien van asociaal gedrag

Ditzelfde geldt voor een positieve houding van ouders met betrekking tot antisociale gedragingen als diefstal, vernielingen en agressie. Wanneer de ouders positief tegenover deze gedragingen staan, zullen de kinderen eerder geneigd zijn deze gedragingen te vertonen.

In het jongerenonderzoek wordt gevraagd wat hun ouders er van vinden als zij iets stelen, dingen vernielen of betrokken zijn bij vechtpartijen.

Domein school

SR1 Leerachterstanden

Slechte schoolresultaten vanaf de laatste jaren van de basisschool wijzen op een verhoogde kans op drugsgebruik, criminaliteit, geweld, tienerzwangerschappen en vroegtijdig schoolverlaten. Vandaar dat aan de jongeren wordt gevraagd wat voor cijfers zij op school halen en of zij vinden dat ze betere schoolresultaten behalen dan hun klasgenoten.

SR2 Gebrek aan motivatie

Kinderen met een lage schoolmotivatie hebben vaak de betrokkenheid met de school verloren. Hierdoor lopen zij een verhoogd risico op het ontstaan van probleemgedragingen.

In de jongerenenquête wordt het gebrek aan motivatie gemeten door te vragen naar: of de scholier er moeite mee heeft naar school te gaan, de aandacht er moeilijk bij kan houden, moeite heeft met binnen zitten of met tegenzin naar school gaat. Ook wordt er gevraagd naar lage huiswerkmotivatie; of de scholier zijn of haar best doet op het huiswerk.

Domein kinderen en jongeren

IR1 Vervreemding en opstandigheid

Kinderen die het gevoel hebben dat zij buiten de maatschappij vallen kunnen recalcitrant gedrag gaan vertonen. Dit kan zich onder andere uiten in het zich niet houden aan regels of in het aannemen van een actief rebellerende houding tegenover de maatschappij. Deze kinderen lopen een verhoogd risico op drugsgebruik, criminaliteit en vroegtijdige schoolverlating. In de jongerenenquête wordt onder meer gevraagd of jongeren het leuk vinden om uit te testen hoe ver zij kunnen gaan, of zij zich expres niet aan de regels houden om anderen kwaad te maken, of de jongeren eerlijk zijn tegen hun ouders en of de jongere zich niet aan regels houdt die hem of haar niet uitkomen.

IR2 Betrokkenheid bij jeugdbende

In de jongerenenquête is gevraagd of de jongere lid is van een jeugdbende. Met ander woorden ook voor het begrip jeugdbende geldt dat score hierop de mening of subjectieve beleving van de jongere weergeeft. Het begrip jeugdbende wordt als zodanig binnen de jongerenenquête niet nader uitgewerkt. De vragen luiden: Hoe oud was toen je voor het eerst bij een jeugdbende ging? En; Kun je aangeven hoeveel van deze vier vrienden in het afgelopen jaar lid zijn geweest van een jeugdbende

IR3 Vroeg begin van asociaal gedrag

Hoe eerder kinderen asociaal of onmaatschappelijk gedrag vertonen, hoe

groter de kans dat dit gedrag op latere leeftijd wordt voortgezet. In de jongerenenquête is gevraagd op welke leeftijd de jongere voor het eerst een wapen meenam, uit de klas werd gestuurd, door de politie werd opgepakt en iemand ging aanvallen met de bedoeling die persoon te verwonden.

IR4 Vroeg begin van alcohol- en drugsgebruik

Hoe eerder kinderen beginnen met roken, alcohol en drugs, hoe groter de kans dat hun gedrag later chronische vormen zal aannemen. In het onderzoek wordt dit gemeten door de jongeren te vragen op welke leeftijd voor het eerst een sigaret gerookt werd, voor het eerst alcohol werd gedronken en voor het eerst soft- of harddrugs werd gebruikt.

IR5 Positieve houding ten aanzien van alcohol- en drugsgebruik

Op de basisschool zijn jongeren vaak tegen het gebruik van sigaretten, alcohol en drugs en kunnen zij zich vaak moeilijk voorstellen waarom mensen dergelijke middelen toch gebruiken. Op de middelbare school leren zij anderen kennen die deze middelen wel gebruiken en ontstaat er een grotere tolerantie. Daardoor lopen zij ook meer risico. De houding ten opzichte van alcohol- en drugsgebruik wordt bevraagd door te vragen wat de jongeren er van vinden als iemand van de eigen leeftijd dronken is, dan wel soft- of harddrugs gebruikt.

IR6 Positieve houding ten aanzien van asociaal gedrag

Wat onder de vorige indicator werd genoemd, geldt ook voor de houding die kinderen hebben ten aanzien van asociale gedragingen. De jongerenenquête meet de houding tegenover asociaal gedrag door de jongere te vragen wat zij er van vinden dat iemand van zijn of haar leeftijd een wapen bij zich draagt, steelt, ruzie zoekt, iemand aanvalt of spijbelt.

IR7 Omgang met vrienden die alcohol en drugs gebruiken

Kinderen die omgaan met leeftijdsgenoten die sigaretten roken, alcohol drinken of drugs gebruiken, lopen een verhoogd risico dezelfde problemen te vertonen. In de vragenlijst wordt gevraagd hoeveel van de vrienden in het laatste jaar alcohol, soft- en harddrugs hebben gebruikt.

IR8 Omgang met vrienden die probleemgedrag vertonen

Jongeren die omgaan met leeftijdsgenoten die probleemgedrag vertonen (zelfs jongeren uit evenwichtige gezinnen), lopen zelf veel meer risico deze problemen te vertonen. In de vragenlijst wordt gevraagd hoeveel van de beste vrienden/vriendinnen van de jongere in het laatste jaar heeft gespijeld, een wapen bij zich draagt, iets heeft gestolen, met de politie in aanraking is gekomen of zonder diploma van school is gegaan.

Domein dorp/buurt/wijk

CR1 Gebrek aan binding met het dorp of de wijk/buurt

Buurten waar mensen weinig aansluiting hebben bij de buurt vertonen meer problemen met betrekking tot drugs, drugshandel, criminaliteit en geweld.

Deze situatie doet zich niet alleen voor in arme wijken; ook beter gesitueerde buurten kampen met deze problemen. Om het begrip 'binding met de buurt' te meten kunnen de jongeren onder meer aangeven in de vragenlijst dat zij de buurt niet erg missen als zij zouden verhuizen, niet vinden dat zij in een leuke buurt wonen en graag uit de buurt willen verhuizen.

CR2 Gebrek aan organisatie in het dorp of de wijk/buurt

Ditselfde geldt voor buurten waarin de organisatie gebrekkig is. De component organisatie in de buurt wordt gemeten door de jongeren aan te laten geven of zij zich veilig voelen, vinden dat er veel graffiti of rommel op straat is in hun eigen buurt en of er veel misdaad en drugshandel plaatsvindt.

CR3 Hoge mate van doorstroming in het dorp of de wijk/buurt

Inwoners van wijken die zich kenmerken door een hoge mate van mobiliteit blijken een groter risico op drugs –of misdaadproblemen te lopen. Hoe meer mensen binnen een dorp/wijk/buurt verhuizen, des te groter het risico op zowel crimineel gedrag, als drugsproblemen binnen families. Sommige jongeren verwerpen zich tegen de negatieve effecten van mobiliteit door aanknopingspunten te zoeken binnen nieuwe gemeenschappen; anderen kunnen niet omgaan met de consequenties van frequente verhuizingen en hebben daardoor meer kans op problemen. In de jongerenenquête wordt onder meer gevraagd of de jongeren vinden dat er veel wordt verhuisd in hun buurt en hoe vaak zij zelf zijn verhuisd of van school zijn veranderd.

CR4 Verkrijgbaarheid van drugs en wapens

Hoe meer drugs er beschikbaar zijn in een wijk/buurt, des te groter het risico dat drugsgebruik zich binnen de wijk zal voordoen en dus ook dat jongeren drugs zullen gebruiken. Ook is in een groot aantal onderzoeken een verband aangetoond tussen verkrijgbaarheid van vuurwapens en geweld. In de jongerenenquête wordt de jongeren gevraagd of zij vinden dat drugs of wapens makkelijk verkrijgbaar zijn in hun buurt.

CR5 Maatschappelijke normen die asociaal gedrag bevorderen

Jongeren lopen een verhoogd risico op probleemgedragingen als de normen ten aanzien van drugsgebruik, geweld of criminaliteit ontbreken of zelfs alleen al als hier onduidelijkheid over bestaat. In de vragenlijst wordt aan de jongeren gevraagd of kinderen in hun buurt worden aangesproken door buurtbewoners als zij iets vernielen, andere kinderen pesten of serieus gaan vechten.

B 2.2 Beschermende factoren

Domein gezin

FP1 Hechtingssterkte gezin

De hechtingssterkte van het gezin wordt over het algemeen gezien als een factor die de kans op probleemgedragingen vermindert; hierbij kan men denken aan samen dingen ondernemen en het praten over problemen. In de jongerenenquête wordt hechtingssterkte binnen het gezin gemeten door de jongere te vragen of hij of zij het goed kan vinden met vader of moeder, of vertelt aan zijn of haar ouders wat hem of haar bezighoudt en het leuk vindt om iets te ondernemen met vader of moeder.

FP2 Mogelijkheden voor positieve betrokkenheid

Deze factor meet in hoeverre jongeren de kans hebben binnen het gezin om positief of sociaal wenselijk gedrag te vertonen. In het onderzoek wordt deze factor gemeten door de jongere te vragen of binnen het gezin naar zijn of haar mening wordt gevraagd als besluiten moeten worden genomen over de jongere, of hij of zij bij de ouders terecht als er een persoonlijk probleem is en of de ouders vaak leuke dingen willen ondernemen met de jongere.

FP3 Beloningen voor positieve betrokkenheid

Deze factor meet in hoeverre jongeren beloond worden voor positief gedrag door hun omgeving, in dit geval binnen het gezin. In de vragenlijst wordt onder meer gevraagd of de ouders van de jongere het laten merken dat zij trots zijn op jongere of regelmatig complimenten geven als de jongere iets goed doet.

Domein school

SP1 Mogelijkheden voor positieve betrokkenheid

Deze factor meet in hoeverre jongeren de kans hebben binnen de school om positief of sociaal wenselijk gedrag te vertonen, zoals buitenschoolse activiteiten of clubs.

Deze factor is in de vragenlijst meegenomen door te vragen of leerlingen op school mee mogen beslissen mee over de schoolregels of men gemakkelijk apart met een leraar of lerares kan praten, of leraren de leerlingen aanmoedigen om mee te doen in de klas of met buitenschoolse activiteiten. Ook wordt er gevraagd of er op school veel buitenschoolse activiteiten worden georganiseerd.

SP2 Beloningen voor positieve betrokkenheid

Deze factor meet in hoeverre jongeren beloond worden voor positief gedrag door hun omgeving, in dit geval binnen de school.

De jongeren wordt in de vragenlijst onder meer gevraagd of leraren bij hen op school het opmerken als zij iets goed doen en of zij de jongere hierover dan een compliment geven.

Domein kinderen en jongeren

IP1 Gezonde opvattingen en duidelijke normen

Deze factor meet of de jongere beschikt over duidelijke normen omtrent wenselijk gedrag.

In het jongerenonderzoek wordt de jongeren hiervoor gevraagd of zij vinden dat je dingen mag stelen als je maar niet gepakt wordt, dat zij mogen spieken of dat ze zichzelf met geweld mogen verdedigen.

IP2 Sociale vaardigheden

Jongeren met betere sociale vaardigheden weten beter hoe zij om moeten gaan met nieuwe, vreemde of onaangename situaties.

In de vragenlijst wordt van een aantal min of meer ongemakkelijke situaties aan de jongeren gevraagd hoe ze zullen reageren. Hoe adequater de aangegeven reactie hierbij, hoe meer sociale vaardigheden de jongere geacht wordt te hebben.

IP3 Religie/spiritualiteit

Deze factor meet de mate van religieuze betrokkenheid van de jongere. In de vragenlijst wordt gevraagd hoe belangrijk geloof/religie/spiritualiteit is in hun leven.

Domein dorp/buurt/wijk

CP1 Mogelijkheden voor positieve betrokkenheid

Deze factor meet in hoeverre jongeren de kans hebben om binnen hun buurt positief of sociaal wenselijk gedrag te vertonen, zoals meedoen aan activiteiten of clubs in het buurthuis.

In het jongerenonderzoek wordt gevraagd of de jongeren vinden dat er voldoende activiteiten voor hen zijn in de buurt waarin zij wonen en of er volwassenen in hun buurt aanwezig zijn met wie ze kunnen praten.

CP2 Beloningen voor positieve betrokkenheid

Deze factor meet in hoeverre jongeren beloond worden voor positief gedrag door hun omgeving, in dit geval in de buurt.

In de vragenlijst wordt hierover onder meer gevraagd of de jongeren vinden dat volwassen buurtgenoten het merken als jongeren iets goed doen zij dit ook zeggen en of er in de buurt mensen wonen die trots zijn op de jongere als deze iets goeds doet. Ook wordt er gevraagd of er in de buurt van de jongere mensen zijn die hem of haar aanmoedigen om zijn/haar best te doen.

Bijlage 2 Tabellen ruwe scores Dantumadeel

B1 Tabellen risicofactoren (schaal 0 tot 100)

Tabel B1.1 Gezin

dorp	geschiedenis van probleemgedrag in het gezin	problemen met gezinsmanagement	conflicten in het gezin	positieve houding van ouders t.a.v. alcohol- en drugsgebruik	positieve houding van ouders t.a.v. sociaal gedrag
Gemeente Dantumadeel	3	29	26	13	4
Damwoude	3	29	26	11	4
Dorpen rondom Damwoude	3	31	30	14	3
Veenwouden en Roodkerk	4	29	23	15	4
Zwaagwesteinde	3	26	22	13	4

Tabel B1.2 School

dorp	leerachterstanden	gebrek aan motivatie
Gemeente Dantumadeel	44	28
Damwoude	44	29
Dorpen rondom Damwoude	46	29
Veenwouden en Roodkerk	44	28
Zwaagwesteinde	43	27

Tabel B1.3a Individu/ leeftijdgenoten

dorp	vervreemding en opstandigheid	betrokkenheid bij jeugdbende	vroeg begin van asociaal gedrag	vroeg begin van alcohol- en drugsgebruik
Gemeente Dantumadeel	36	2	15	16
Damwoude	35	2	14	16
Dorpen rondom Damwoude	38	1	16	16
Veenwouden en Roodkerk	37	1	15	18
Zwaagwesteinde	33	4	16	17

Tabel B1.3b Individu/ leeftijdgenoten

dorp	positieve houding vrienden t.a.v. alcohol- en drugsgebruik	positieve houding vrienden t.a.v. asociaal gedrag	omgang met vrienden die alcohol en drugs gebruiken	omgang met vrienden die asociaal gedrag vertonen
Gemeente Dantumadeel	26	22	18	5
Damwoude	24	20	18	4
Dorpen rondom Damwoude	27	25	18	5
Veenwouden en Roodkerk	28	22	20	6
Zwaagwesteinde	26	21	18	5

Tabel B1.4 Dorp

dorp	gebrek aan binding in de wijk	gebrek aan organisatie in de wijk	hoge mate van doorstroming in de wijk	verrijgbaarheid van harddrugs en wapens	normen die asociaal gedrag bevorderen
Gemeente Dantumadeel	27	15	17	30	35
Damwoude	25	13	19	24	35
Dorpen rondom Damwoude	26	14	16	22	35
Veenwouden en Roodkerk	30	14	19	26	32
Zwaagwesteinde	29	21	15	47	36

B2 Tabellen beschermende factoren (schaal 0 tot 100)

Tabel B1.5 Gezin

dorp	hechtingssterkte gezin	mogelijkheden voor positieve betrokkenheid	beloningen voor positieve betrokkenheid
Gemeente Dantumadeel	72	71	73
Damwoude	72	72	74
Dorpen rondom Damwoude	69	68	69
Veenwouden en Roodkerk	73	72	74
Zwaagwesteinde	75	74	78

Tabel B1.6 School

dorp	mogelijkheden voor positieve betrokkenheid	beloningen voor positieve betrokkenheid
Gemeente Dantumadeel	62	67
Damwoude	62	67
Dorpen rondom Damwoude	60	66
Veenwouden en Roodkerk	62	68
Zwaagwesteinde	61	67

Tabel B1.7 Individu/ leeftijdgenoten

dorp	gezonde opvattingen en duidelijke normen	sociale vaardigheden	religie
Gemeente Dantumadeel	64	76	49
Damwoude	65	77	52
Dorpen rondom Damwoude	62	76	55
Veenwouden en Roodkerk	62	74	39
Zwaagwesteinde	66	74	46

Tabel B1.8 Dorp

dorp	mogelijkheden voor positieve betrokkenheid	beloningen voor positieve betrokkenheid
Gemeente Dantumadeel	46	49
Damwoude	47	48
Dorpen rondom Damwoude	44	49
Veenwouden en Roodkerk	45	50
Zwaagwesteinde	49	50

Bijlage 3 Plattegrond Dantumadeel