

[DSP - groep]

Onderzoek – Advies – Management



Scholierenonderzoek Communities That Care

Nederlandse Antillen

Willemstad, oktober 2006

Sean de Boer
Willemijn Roorda
Harrie Jonkman
Marga van Aalst



DSP - groep BV
Van Diemenstraat 374
1013 CR Amsterdam
T: +31 (0)20 625 75 37
F: +31 (0)20 627 47 59
E: dsp@dsp-groep.nl
W: www.dsp-groep.nl
KvK: 33176766 A'dam

Inhoudsopgave

Voorwoord	3
Inleiding	4
1.1 Risico- en beschermende factorenmodel	5
1.2 Leeswijzer	7
2 Onderzoeksverantwoording	8
2.1 Onderzoeksopzet	8
2.2 Steekproef / Respons	9
2.3 Presentatie van de resultaten	10
3 Achtergrondkenmerken	12
4 Probleemgedrag	17
4.1 Inleiding	17
4.2 Geweld en jeugddelinquentie	17
4.3 Problematisch roken, alcohol- en drugsgebruik	18
4.4 Schoolverzuim	20
4.5 Aan seksualiteit gerelateerd probleemgedrag	21
4.6 Depressie	22
4.7 Samenvatting	22
5 Risico- en beschermende factoren	24
5.1 Inleiding	24
5.2 Risicofactoren	24
5.3 Beschermende factoren	28
5.4 Samenvatting	31
6 Conclusies	32
6.1 Curaçao	32
6.2 Bonaire	32
6.3 Sint Maarten	33
6.4 Sint Eustatius	35
6.5 Saba	36
Bijlagen	
Bijlage 1 Tabellen ruwe scores Nederlandse Antillen	38
Bijlage 2 Toelichting risico- en beschermende factoren	41

Voorwoord

Het scholierenonderzoek maakt deel uit van de preventiestrategie Communities That Care© (CtC)¹. De licentie voor CtC in Nederland ligt bij het NIZW. Over de invoering van het programma in de Nederlandse Antillen zijn met de Dienst Jeugd- en Jongerenontwikkeling van de Nederlandse Antillen afspraken gemaakt.

Noot 1 Communities That Care© is ondergebracht bij SAMHSA. Het NIZW heeft het programma de afgelopen jaren onder licentie ontwikkeld en uitgezet in Nederland.

1 inleiding

In de Verenigde Staten is - in antwoord op probleemgedrag en maatschappelijke uitval onder jongeren - de aanpak 'Communities That Care' (CtC) ontwikkeld door Hawkins, Catalano en anderen de Universiteit van Washington (Seattle). De CtC-aanpak is bedoeld voor kinderen en jongeren tot achttien jaar met een vergrote kans op het ontwikkelen van probleemgedrag of maatschappelijke uitval. De CtC-aanpak richt zich daarbij niet alleen op de jongeren zelf, maar tevens op andere personen/instellingen die direct betrokken zijn bij de opvoeding, het onderwijs en het welzijn van jongeren, of die op deze terreinen verantwoordelijk zijn voor het beleid. Het doel op de lange termijn is een veilige, constructieve leefomgeving te scheppen².

De 'Communities That Care' aanpak wordt op honderden plaatsen in de VS op succesvolle wijze toegepast maar ook in Engeland, Wales, Schotland, Australië en Canada. In Nederland is de afgelopen jaren CtC op experimentele basis uitgetest in enkele wijken. Op dit moment wordt CtC in een aantal steden en wijken gebruikt. Hiertoe is de aanpak eerst vertaald en aangepast aan de Nederlandse situatie³. Ook in de Nederlandse Antillen is men begonnen met de implementatie van CtC op een aantal eilanden. Voordat er wordt overgegaan tot het inzetten van veelbelovende en effectieve programma's voor het oplossen van problemen op deze eilanden, dient eerst een beeld te worden verkregen van de specifieke problematiek op de Nederlandse Antillen en op de verschillende eilanden. Met de informatie die uit deze scholierenenquête –en aanvullende gegevens uit de Census uit 2001 en de jeugd-monitor-onderzoek- naar voren komt kan een dergelijk beeld worden geschetst.

Wat Communities That Care precies inhoudt wordt in dit rapport buiten beschouwing gelaten. Dit wordt namelijk in diverse andere stukken op adequate wijze onder woorden gebracht. Het is van belang om één element van CtC wel toe te lichten, omdat deze wat zegt over de wijze waarop dit rapport gelezen moet worden. Het betreft het feit dat de CtC-aanpak gebaseerd is op een theoretisch en empirisch onderbouwd model van risico- en beschermende factoren die probleemgedrag en maatschappelijke uitval bij jongeren kunnen voorspellen. Dit model vormt de basis voor zowel de nul-situatie op de eilanden, als de evaluatie 'Communities That Care'. Het risico- en beschermende factorenmodel wordt toegelicht in paragraaf 1.2.

Het voor u liggende rapport bevat de resultaten van de afname van de CtC-scholierenenquête in de Nederlandse Antillen. In dit rapport zijn de vijf eilanden van de Nederlandse Antillen weergegeven: Curaçao, Bonaire, Sint Maarten, Sint Eustatius en Saba. De data voor de resultaten zijn in het voorjaar 2006 verzameld. In dit rapport is een analyse opgesteld van alle zojuist genoemde eilanden. Per eiland wordt een profiel opgesteld. Op grond van dit profiel kunnen programma's worden gekozen, die in de komende periode kunnen worden uitgevoerd. Over een aantal jaar wordt dit scholierenonderzoek herhaald. De herhalingsmeting is bedoeld om te

Noot 2 Een beschrijving van de onderliggende ideeën van CtC is o.a. te vinden in 'Serious, Violent & Chronicle Juvenile Offenders', Howel J.C. e.a., Sage Publications, Thousand Oaks/London/New Delhi, 1995; 'Child Delinquents, Development, Intervention and Service Needs', Loeber, R. en D.P. Farrington (ed), Sage Publications, Thousand Oaks/London/New Delhi, 2001; 'Communities That Care, Opgroeien in een veilige en leefbare wijk', NIZW, Utrecht, 2003, 'Wijken gewogen. Gedrag van jongeren in kaart gebracht', Jonkman et al., NIZW Jeugd, 2003.

Noot 3 Zie: 'Communities That Care: Toelichting op vertaling en aanpassing van 1) CtC risico- en beschermende factorenmodel 2) onderzoeksinstrumenten effectmeting CtC. DSP, augustus 2000. 'Wijken gewogen', Jonkman et al., Utrecht, 2006.

kijken of de scores op risicofactoren en beschermende factoren wijzigen en of de aanpak moet worden bijgesteld. Met deze inzichten wordt het preventiebeleid voor beleidsmakers en uitvoerders in de Nederlandse Antillen hanteerbaar.

1.1 Risico- en beschermende factorenmodel

Eén van de belangrijkste uitgangspunten van 'Communities That Care' is dat preventie van gedragsproblemen en maatschappelijke uitval kan plaats vinden via de reductie van risicofactoren en/of de stimulering van beschermende factoren. Het leggen van verbanden tussen risico- en beschermende factoren en maatschappelijk ongewenst gedrag is daarvoor van direct belang. In de VS zijn daarom de resultaten van meer dan dertig jaar wetenschappelijk onderzoek binnen verschillende disciplines geïnventariseerd en geanalyseerd. Op grond hiervan is een model ontwikkeld, waarin een aantal risicofactoren en beschermende factoren in verband worden gebracht met de volgende maatschappelijk ongewenste gedragingen: geweld, jeugddelinquentie, problematisch alcohol- en drugsgebruik, schoolverzuim, tienerzwangerschappen en depressie.

Door onderzoeksbureau DSP-groep is in 1999 nagegaan in hoeverre dit Amerikaanse model van toepassing is op de Nederlandse situatie⁴. Op grond van literatuurstudie en overleg met deskundigen werd het CtC-risico- en beschermende factorenmodel ook in de Nederlandse situatie van toepassing geacht. Het model is daarbij zoveel mogelijk gehandhaafd.

Op basis van het oorspronkelijke model zijn in de VS, ten behoeve van de effectevaluatie, twee onderzoeksinstrumenten ontwikkeld en getest op betrouwbaarheid en validiteit. Eén van deze instrumenten is de scholierenenquête, waarover in dit rapport wordt gerapporteerd. Dit instrument is zodanig gewijzigd, dat het ook van toepassing wordt geacht op de Nederlandse situatie.

In dit onderzoek voor de Nederlandse Antillen is gebruik gemaakt van de aangepaste vragenlijst zoals deze vanaf nu ook in Nederland gebruikt gaat worden. De vragen en schalen zijn verbeterd en er is meer aansluiting gezocht bij onderzoek zoals dat ook in andere landen wordt uitgevoerd. In een vooronderzoek is de vragenlijst ook onder scholieren op Curaçao en Sint Maarten uitgeprobeerd. Op verzoek van DJJO zijn ook specifieke vragen toegevoegd.

Hieronder volgt een weergave van de zes gemeten probleemgedragingen, de negentien risicofactoren en negen beschermende factoren.

Gemeten probleemgedragingen

- Geweld;
- Jeugddelinquentie;
- Problematisch alcohol- en drugsgebruik;
- Schoolverzuim;
- Aan seksualiteit gerelateerd probleemgedrag;
- Depressie.

Noot 4 Deze analyse is neergelegd in het rapport "Communities That Care: Toelichting op vertaling en aanpassing van 1) CtC risico- en beschermende factorenmodel en 2) onderzoeksinstrumenten effectmeting CtC", DSP, augustus 2000

Gemeten risicofactoren

Gezin:

- Geschiedenis van probleemgedrag in het gezin;
- Problemen met gezinsmanagement;
- Conflicten in het gezin;
- Positieve houding van ouders ten aanzien van alcohol- en drugsgebruik
- Positieve houding van ouders ten aanzien van antisociaal gedrag

School:

- Leerachterstanden;
- Gebrek aan binding bij school.

Kinderen en jongeren:

- Vroeg begin van antisociaal gedrag
- Vroeg begin van alcohol- en drugsgebruik
- Positieve houding ten aanzien van alcohol- en drugsgebruik
- Positieve houding ten aanzien van antisociaal gedrag
- Omgang met vrienden die alcohol en drugs gebruiken
- Omgang met vrienden die probleemgedrag vertonen
- Betrokkenheid bij jeugdbende

Eiland;

- Gebrek aan binding
- Gebrek aan organisatie
- Hoge mate van doorstroming
- Verkrijgbaarheid van drugs en wapens
- Maatschappelijke normen die antisociaal gedrag bevorderen

Gemeten beschermende factoren

Gezin:

- Hechtingssterkte gezin
- Mogelijkheden voor positieve betrokkenheid;
- Beloningen voor positieve betrokkenheid;

School:

- Mogelijkheden voor positieve betrokkenheid;
- Beloningen voor positieve betrokkenheid;

Kinderen en jongeren:

- Gezonde opvattingen en duidelijke normen
- Religie/spiritualiteit.

Eiland:

- Mogelijkheden voor positieve betrokkenheid;
- Beloningen voor positieve betrokkenheid;

In Bijlage 2 is een uitgebreide omschrijving van deze factoren opgenomen.

1.2 Leeswijzer

In dit rapport worden de resultaten van de eerste afname van de CtC-scholierenenquête in de Nederlandse Antillen gepresenteerd. Hierbij wordt de volgende indeling gehanteerd.

Na deze inleiding volgt hoofdstuk 2, waarin de onderzoeksverantwoording is opgenomen. Bij de onderzoeksverantwoording wordt ingegaan op de onderzoeksopzet, de onderzoeksmethode en de verkregen respons.

In hoofdstuk 3 en 4 worden de resultaten van de scholierenenquête voor alle eilanden beschreven en afgezet tegen het NA-gemiddelde. Daarbinnen worden in hoofdstuk 3 de achtergrondkenmerken beschreven en komen in hoofdstuk 4 maatschappelijk ongewenste gedragingen aan bod: gegevens omtrent geweld, jeugddelinquentie, alcohol- en drugsgebruik, schoolverzuim, aan sexualiteit gerelateerd probleemgedrag en depressie.

In hoofdstuk 5 worden de samengestelde risicofactoren en beschermende factoren op eilandniveau beschreven en afgezet tegen het NA-gemiddelde. In hoofdstuk 6 worden conclusies getrokken en worden aanbevelingen gedaan.

2 Onderzoeksverantwoording

2.1 Onderzoeksopzet

Voordat het onderzoek kon worden gestart is de oorspronkelijke (Amerikaanse/Nederlandse vragenlijst) naar de Antilliaanse situatie vertaald. Daarbij is de wetenschappelijk onderbouwde vragenlijst zoveel mogelijk in stand gehouden maar wel rekening gehouden met belangrijke Antilliaanse aanpassingen (bijvoorbeeld schooltypen en etniciteit). De vragenlijst is ook in het Papiaments en Engels vertaald. Ter validering van de 'vertaalde vragenlijst' is er een pilot gehouden onder twee scholen, één op Curaçao en één op Sint Maarten (totale steekproef 173 jongeren). Deze onderzoeken zijn door het CBS NA uitgevoerd en op betrouwbaarheid onderzocht door DSP. De vragenlijst is aangepast en voordat hij op grote schaal kon worden uitgezet nogmaals onder een klein groep jongeren uitgetest.

Het veldwerk is in februari gestart. Voor het veldwerk zijn begeleiders en coördinatoren gezocht. Vervolgens zijn er introductiebrieven naar besturen en scholen gestuurd. Op de verschillende eilanden zijn er introductiemiddagen voor de begeleiders en coördinatoren georganiseerd. Het veldwerk vond plaats in maart en april 2006. Vanaf dat moment vond ook de invoering en codering plaats. In het algemeen was de belangstelling en medewerking van de scholen groot.

Op alle scholen werden onder de leerlingen enquêteformulieren verspreid met een persoonlijke nummer. Op vrijwel alle scholen werd de vragenlijst op school ingevuld. De organisatie van dit veldwerk was in handen van de afdeling veldwerk van het Centraal Bureau voor de Statistiek in Curaçao, Nederlandse Antillen.

De scholierenenquête is in het voorjaar afgenomen op het merendeel van de scholen voor het voortgezet onderwijs in de Nederlandse Antillen. De volgende scholen verleenden in Curaçao daarbij hun medewerking aan het onderzoek: Albert Schweitzer Parera, Ancilla Domini, Dr. A. Schweitzer, Kolegio Erasmo, Gouv. Lauffer School, Ignatius College, Maria College, Maris Stella, Marnix Cas Cora, Marnix Mavo, Mgr. Zwijsen, Pierre Lauffer School, Regina Pacis, Scholengemeenschap Parera, Scholengemeenschap Joseph Civilis, SGO Goslinga, SGO Jacques Ferandi, Sint Martinus Mavo, Stella Maris College, Triniteit College, Sint Jozef, Juan Pablo Duarte, Sint Paulus, Peter Stuyvesant College, Maria Immaculata Lyceum, Radulphus College, International School, Vespucci College, Abel Tasman.

De volgende scholen verleenden in Sint Maarten daarbij hun medewerking aan het onderzoek: St. Dominic High school, St. Maarten Academy, Sundial, Sint Maarten Vocational, Milton Peters College, Privé onderwijs.

De volgende school verleende in Bonaire daarbij zijn medewerking aan het onderzoek: scholengemeenschap Bonaire.

In Sint Eustatius verleende de volgende school zijn medewerking aan het onderzoek: Gwendolyn van Putten School.

In Saba tenslotte verleende de volgende school zijn medewerking: Saba Comprehensive school.

2.2 Steekproef / Respons

In de Nederlandse Antillen wonen volgens census 2001 in totaal 24.180 jongeren van 11 tot en met 19 jaar. Op de scholen die meededen aan het onderzoek zitten in totaal ongeveer 11.054 jongeren, verdeeld over 481 klassen. Er zijn op deze scholen 10.117 enquêteformulieren verspreid.

Hieraan hebben uiteindelijk 8.761 jongeren respons gegeven. Dat maakt een ruwe response van ongeveer 87%. Van dit aantal bleken er 250 scholieren 19 jaar of ouder te zijn en 20 elf jaar te zijn. Omdat uit de analyses daarnaast bleek dat de groep 12-jarigen (447 respondenten in de steekproef) sterk ondervertegenwoordigd is in vergelijking met de andere leeftijdsgroepen, is besloten de analyses in dit rapport te beperken tot de leeftijdsgroep 13 tot en met 18 jaar. Bij het wegen van de 12-jarigen bleek dat de wegingsfactor erg hoog uitviel. Het is uit de Census bekend dat veel kinderen op het basisonderwijs blijven zitten (bijvoorbeeld het percentage 13-14-15 jarigen op de basisschool bedroeg 19.2%) waardoor ze op latere leeftijd op het voorgezet onderwijs komen. De onderzoekers hebben daarom besloten om de leeftijdsgrens naar 13 jaar op te schuiven.

Vervolgens is er op basis van een 'eerlijkheidsschaal' een selectie gemaakt van leerlingen die het onderzoek betrouwbaar hebben ingevuld. Dit betekent dat aanvankelijk 8.044 respondenten in het bestand zaten en uiteindelijk 203 respondenten hiervan werden afgehaald. Het totale onderzoeksbestand betrof 7.841 respondenten.

Een kanttekening is hier op zijn plaats met betrekking tot de onderzoekspopulatie. Schooluitval vanaf zeer jonge leeftijd komt relatief weinig voor doch betekenisgevend in een kleine gemeenschap zoals de Nederlandse Antillen. Van de 11.316 jongeren in bijvoorbeeld de leeftijdscategorie 12-15 jaar die in de Nederlandse Antillen woonachtig zijn gaat 1.5% (gelijk aan 172 jongeren) niet meer naar school (CBS, Census 2001). Het voorliggende onderzoek kan derhalve een iets positievere beeld weergeven dan de werkelijke situatie omdat deze 172 jongeren niet zijn onderzocht naar de redenen, risico en belemmerende factoren die uitval kunnen bevorderen.

De verdeling van de steekproef over de eilanden is te vinden in onderstaande tabel.

Tabel 2.1 Verdeling van de respondenten over de eilanden

eiland	aantal	percentage
Curacao	5.936	76
Bonaire	540	7
Sint Maarten	1.154	15
Sint Eustatius	137	2
Saba	74	1
totaal	7.841	100

De verdeling van de populatie in de steekproef komt aardig overeen met de verdeling van de leeftijdsgroep 13 tot en met 18 jaar in de werkelijke populatie. De census telde namelijk 77% van de 13-18 jarigen in Curaçao, 6% in Bonaire, 16% in Sint Maarten, 1% in Sint Eustatius en 1% in Saba.

Hieronder in tabel 2.2a volgt de steekproefverdeling voordat deze is gewogen. Uit de tabel kan worden opgemaakt dat de leeftijdsverdeling in de steekproef over het algemeen een kleine ondertelling kent voor 13 en 17 jarigen en een significant ondertelling kent voor de 18 jarigen. De verdeling is het slechts op de eilanden Sint Eustatius en Saba voor de betreffende leeftijdscategorieën terwijl op de overige eilanden de situatie voor de leeftijdsgroepen 13, 17 en 18 jaar varieert.

Tabel 2.2a Verdeling naar leeftijd voor weging (percentages)

Eiland (steekproef)	leeftijd						totaal
	13	14	15	16	17	18	
Gemiddelde ANT	15	20	23	21	14	8	100
Curaçao	15	21	23	20	14	8	100
Bonaire	14	20	25	21	15	4	100
Sint Maarten	13	18	22	23	14	10	100
Sint Eustatius	12	28	22	19	12	7	100
Saba	11	26	28	22	9	4	100
Census NA 2001	17	17	18	16	16	15	100

De steekproef kent voorts een kleine ondervertegenwoordiging van jongens en uiteraard een kleine oververtegenwoordiging van meisjes. Deze ondervertegenwoordiging wordt veroorzaakt door de steekproefgegevens van respondenten uit Curaçao, Bonaire en Sint Maarten (zie tabel 2.2b).

Tabel 2.2b Verdeling naar sekse voor weging (percentages)

Eiland (steekproef)	geslacht		totaal
	jongen	meisje	
Gemiddelde ANT	46	54	100
Curaçao	46	54	100
Bonaire	46	54	100
Sint Maarten	44	56	100
Sint Eustatius	50	50	100
Saba	50	50	100
Census NA 2001	50	50	100

Uitgaande van de census en steekproefgegevens is er besloten om te wegen op basis van de leeftijdsverdeling, aangezien de verschillen hier het grootst waren. Na weging op leeftijd is er een steekproef overgebleven die representatief is voor de in de Nederlandse Antillen woonachtige jongeren van 13 tot en met 18 jaar.

2.3 Presentatie van de resultaten

In dit rapport worden de resultaten op de volgende manieren gepresenteerd:

Hoofdstuk 3 en 4: achtergrondgegevens en probleemgedragingen

In deze hoofdstukken worden de scores met betrekking tot de achtergrondgegevens en de probleemgedragingen weergegeven in percentages. Voor interpretatie van de resultaten op een bepaald eiland kan elk van de gepresenteerde percentages in de grafiek direct worden vergeleken met het percentage in de Nederlandse Antillen, de zogenaamde 'CtC-baseline'. Dit laatste is het gemiddelde voor alle eilanden waar een scholierenonderzoek in het kader van CtC heeft plaatsgevonden.

Hoofdstuk 5: risicofactoren en beschermende factoren

De scores op de verschillende risico- en beschermende factoren variëren van 0 tot 100. Hoe hoger de score, hoe sterker de factor op een bepaald eiland aanwezig is. Gaat het om een risicofactor dan moet een hoge score negatief worden geïnterpreteerd. Gaat het daarentegen om een beschermende factor dan is een hoge score gunstig.

De interpretatie van deze zogenaamde 'ruwe scores' (van 0 tot 100) is echter vaak problematisch. In de eerste plaats komt dit omdat men minder makkelijk kan vergelijken met de scores van andere gebieden. Deze ruwe scores krijgen daarbij pas betekenis als zij worden vergeleken met de scores van andere gebieden op deze factoren. Om deze reden is ervoor gekozen om in dit rapport de scores op de risico- en beschermende factoren te presenteren in zogeheten z-scores.

Een z-score, is een gestandaardiseerde statistische meeteenheid die het mogelijk maakt om de resultaten van verschillende risico- en beschermende factoren te vergelijken, zelfs wanneer de oorspronkelijke 'schalen' (lees: factoren) onderling afwijkende eigenschappen hebben (zoals een afwijkende minimum of maximum schaalwaarde of een afwijkend aantal schaalpunten).

Dit houdt in dat de gemiddelde score op een bepaalde factor— of dat nu ligt op 65 of op 23 - wordt omgerekend naar de waarde 0. In hoofdstuk 5 is deze 'nullijn' het Antilliaanse gemiddelde. De scores van de afzonderlijke eilanden worden vervolgens op dezelfde manier berekend en vergeleken met deze nullijn. Het berekenen van Z-scores houdt ook in dat de gerapporteerde afwijkingen in vrijwel alle gevallen een waarde hebben tussen de -2,0 en de + 2,0. Deze wijze van rapporteren is conform de wensen van de landelijke projectgroep CtC en is overeenkomstig met de wijze waarop in de VS naar de gegevens uit jongerenonderzoeken CtC wordt gekeken. In de VS worden z-scores met afwijkingen van tenminste + 0,25 of - 0,25 als 'opmerkelijk of betekenisvol' beschouwd.

De resultaten over de risico- en beschermende factoren worden per domein gepresenteerd. Dit zijn respectievelijk gezin, school, kinderen en jongeren en eiland. Zoals hierboven al is vermeld wordt de nullijn in de grafieken in hoofdstuk 5 gevormd door het Antilliaanse gemiddelde van alle eilanden tezamen.

3 Achtergrondkenmerken

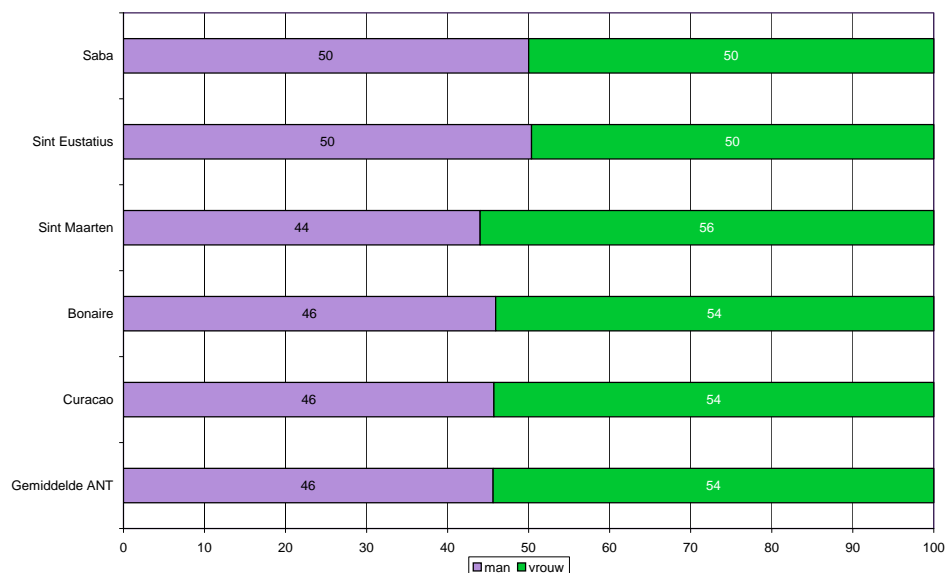
In dit hoofdstuk worden de achtergrondkenmerken van de onderzoekspopulaties op alle eilanden beschreven en vergeleken met de Nederlandse Antillen als geheel. In de onderstaande tabellen en grafieken worden respectievelijk de resultaten voor leeftijd, geslacht, schooltype, etniciteit, gezinssituatie taalachtergrond, opleidingsniveau en werksituatie ouders gepresenteerd op basis van de *gewogen* gegevens⁵.

Tabel 3.1 Leeftijd (percentages)

eiland	13	14	15	16	17	18	totaal
Gemiddelde ANT	20	18	20	18	15	10	100
Curacao	18	18	19	17	16	11	100
Bonaire	14	20	25	21	15	4	100
Sint Maarten	32	14	17	19	9	9	100
Sint Eustatius	25	28	23	6	15	3	100
Saba	15	28	22	19	9	7	100

Uit tabel 3.1 blijkt dat de 13-jarigen meer op Sint Maarten en Sint Eustatus voorkomen, 14-jarigen vooral in Sint Eustatius en Saba, 15-jarigen vooral in Bonaire en Sint Maarten, 17-jarigen vooral in Sint Eustatius en 18 jarigen met name op Curaçao. Sint Eustatius kent weinig 16 en 18 jarigen terwijl Bonaire weinig 18-jarigen kent.

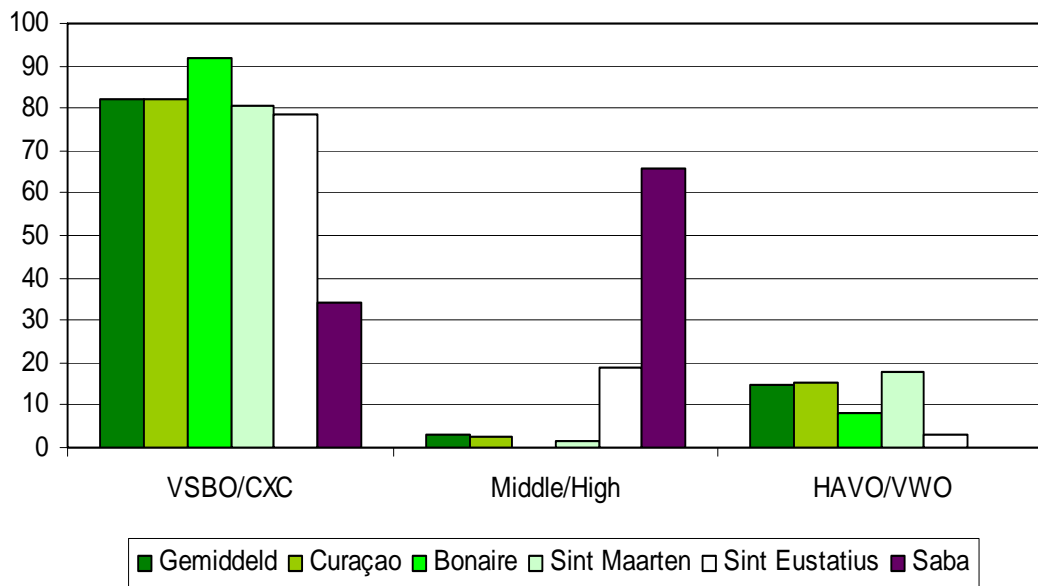
Grafiek 3.1 Geslacht (percentages)



Uit grafiek 3.1 blijkt voorts dat, behalve op Saba en Sint Eustatius, het aantal meisjes oververtegenwoordigd is op de overige eilanden.

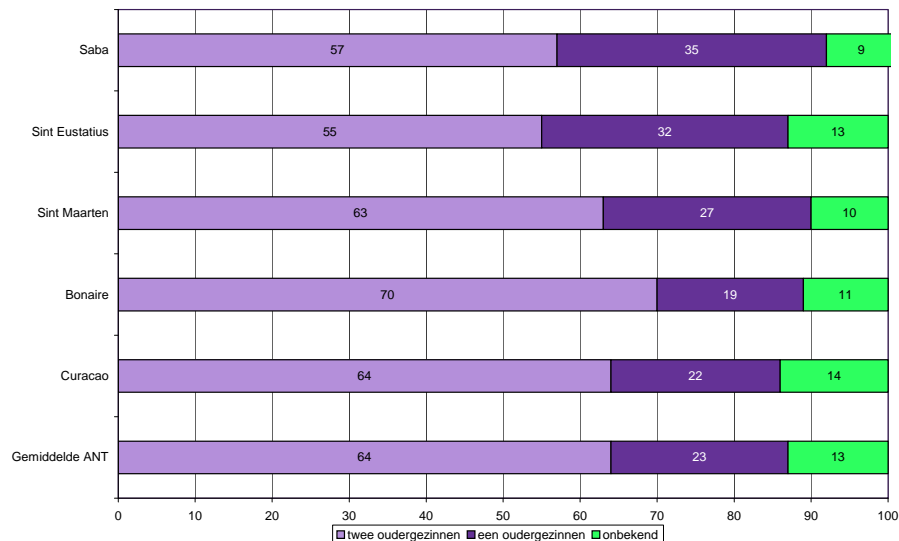
Noot 5 Het percentage m.b.t. leeftijd in dit hoofdstuk wijkt af van hoofdstuk 2, waar *ongewogen* gegevens zijn gepresenteerd.

Grafiek 3.2 Schooltypes (percentages)



Grafiek 3.2 gaat in op type scholen dat voorkomt in de Nederlandse Antillen. Over het algemeen kan worden gesteld dat in de Nederlandse Antillen meer dan tachtig procent van de kinderen een VSBO opleiding volgen. In Saba blijken de meeste kinderen een “middle” tot “high school” te volgen. Niettemin haalt dit schooltype niet het niveau van de gebruikelijke HAVO/VWO in het Nederlands onderwijsstelsel.

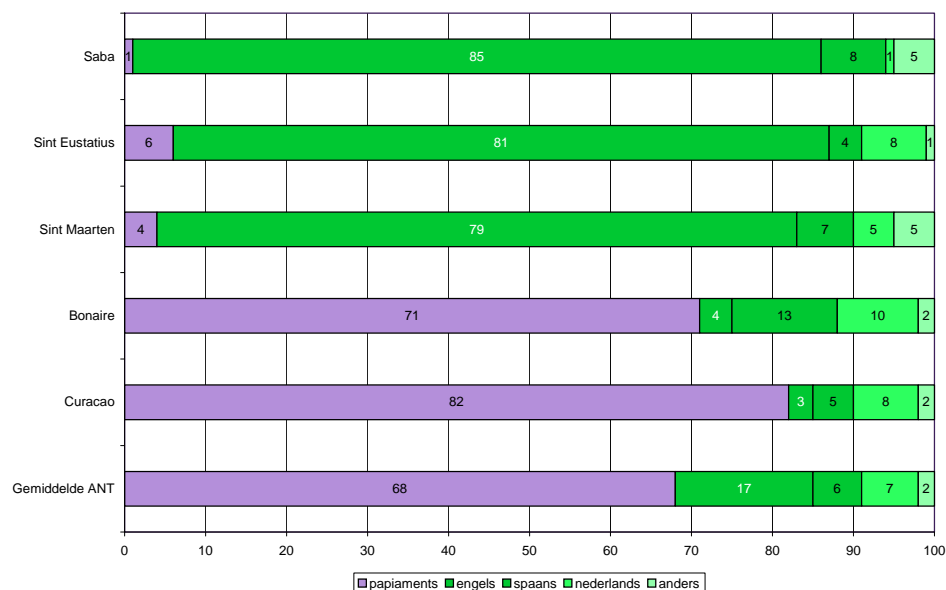
Grafiek 3.3 Gezinssituatie (percentages)



De gezinssituatie op Curaçao en Sint Maarten volgen het NA-gemiddelde, terwijl Sint Eustatius en Saba relatief meer eenoudergezinnen kennen. In Bonaire, daarentegen, komen relatief minder eenoudergezinnen voor (zie grafiek 3.3).

In het onderzoek is ook gevraagd naar de taal die de jongeren thuis spreken. Deze gegevens zijn op de volgende wijze geabstraheerd naar de indicator taalachtergrond: de taal die thuis wordt gesproken is richtinggevend voor de indeling.

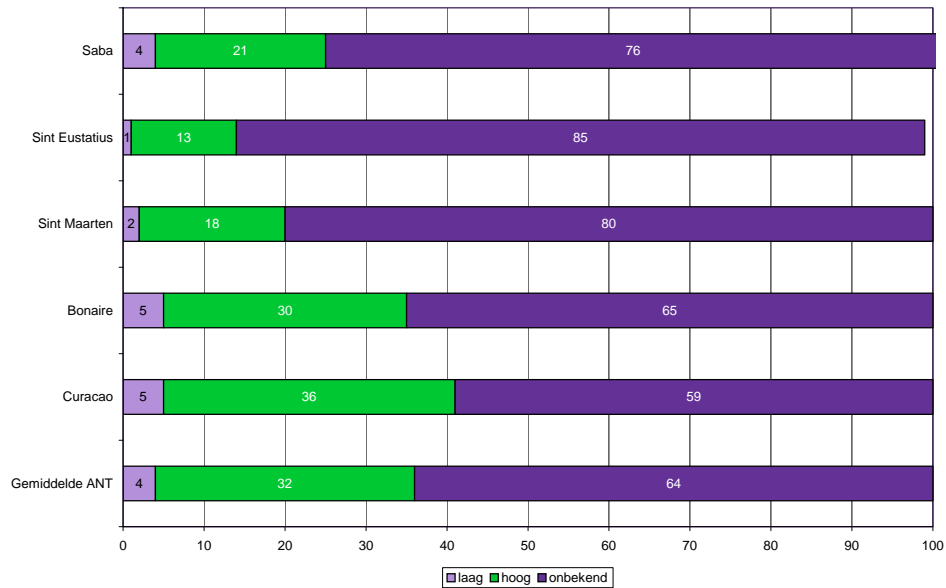
Grafiek 3.4 Gesproken taal thuis (percentages)



Dat er een verschil is tussen de Bovenwindse eilanden en de Benedenwindse eilanden voor wat betreft taalgebruik ligt voor de hand. Wel valt uit grafiek 3.4 op dat in Bonaire relatief veel huishoudens Spaanstalig of Nederlandstalig zijn.

In de volgende grafiek wordt het opleidingsniveau van de ouders van de respondenten gegeven. Hierbij wordt onderscheid gemaakt tussen een hoog en een laag niveau. Een ouder wordt ingedeeld op hoog niveau als hij/zij voor het laatst op één van de volgende schooltypes heeft gezeten: middelbaar beroepsonderwijs / hoger beroepsonderwijs / universiteit. Een ouder wordt ingedeeld op laag niveau als hij/zij geen opleiding heeft gevolgd of Basisonderwijs/VSBO als eindonderwijs heeft.

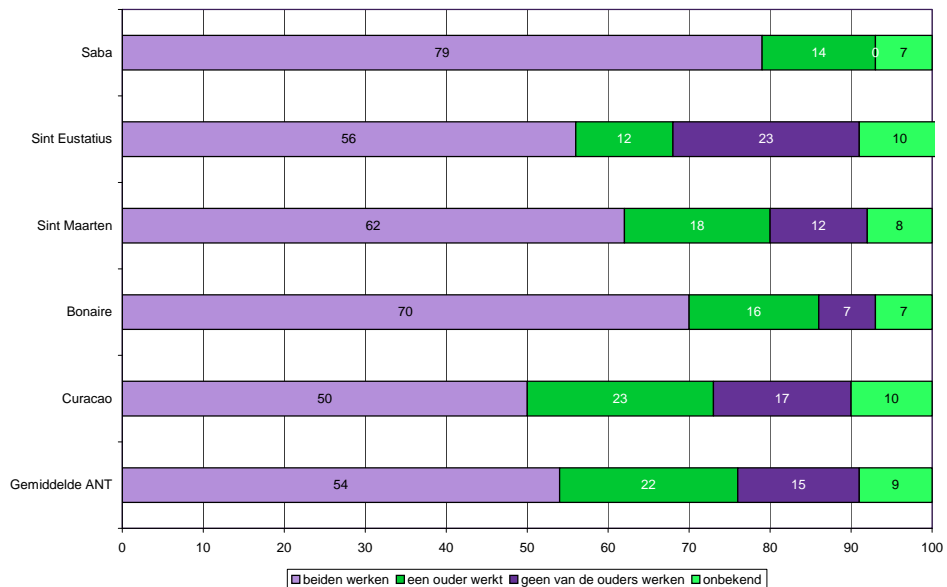
Grafiek 3.5 Opleidingsniveau ouders (percentages)



Op de bovenwindse eilanden wonen relatief veel jongeren waarvan de ouders laag opgeleid zijn, terwijl het opleidingsniveau van ouders van respondenten in Curaçao en Bonaire hoger ligt.

In de onderstaande grafiek wordt de arbeidssituatie van de ouders van de jongeren weergegeven. Een ouder wordt in de grafiek meegenomen als werkend als deze een baan heeft, ongeacht het aantal uren per week.

Grafiek 3.6 Arbeidssituatie ouders (percentages)



Uit bovenstaande grafiek kan met name worden afgeleid dat in Bonaire en Saba relatief veel ouders werken. Anderzijds werken in Sint Eustatius relatief veel van de ouders niet.

Op basis van bovenstaande demografische gegevens kunnen de volgende conclusies worden getrokken:

- **Schooltypes:** in de Nederlandse Antillen zit het grootste deel van de jongeren op een VSBO-school. Alleen in Saba volgt een meerderheid van de jongeren een middle of high school. Dit soort opleiding is qua niveau weer lager dan het gebruikelijke HAVO/VWO systeem dat we kennen in het Nederlands onderwijssysteem.
- **Gezinssituatie:** in Sint Eustatius en Saba komen de meeste éénoudergezinnen voor.
- **Taalachtergrond:** op de Bovenwindse eilanden wordt overwegend Engels gesproken terwijl op de Benedenwindse eilanden met name Papiamentu wordt gesproken. In Bonaire is het aandeel Spaanstalige en Nederlandstalige huishoudens relatief het grootste.
- **Opleidingsniveau ouders:** de ouders van jongeren op de Benedenwindse eilanden zijn hoger opgeleid dan die op de Bovenwindse eilanden
- **Arbeidssituatie ouders:** Bonaire en Saba scoren op 'werken beide ouders' relatief het hoogst.

4 Probleemgedrag

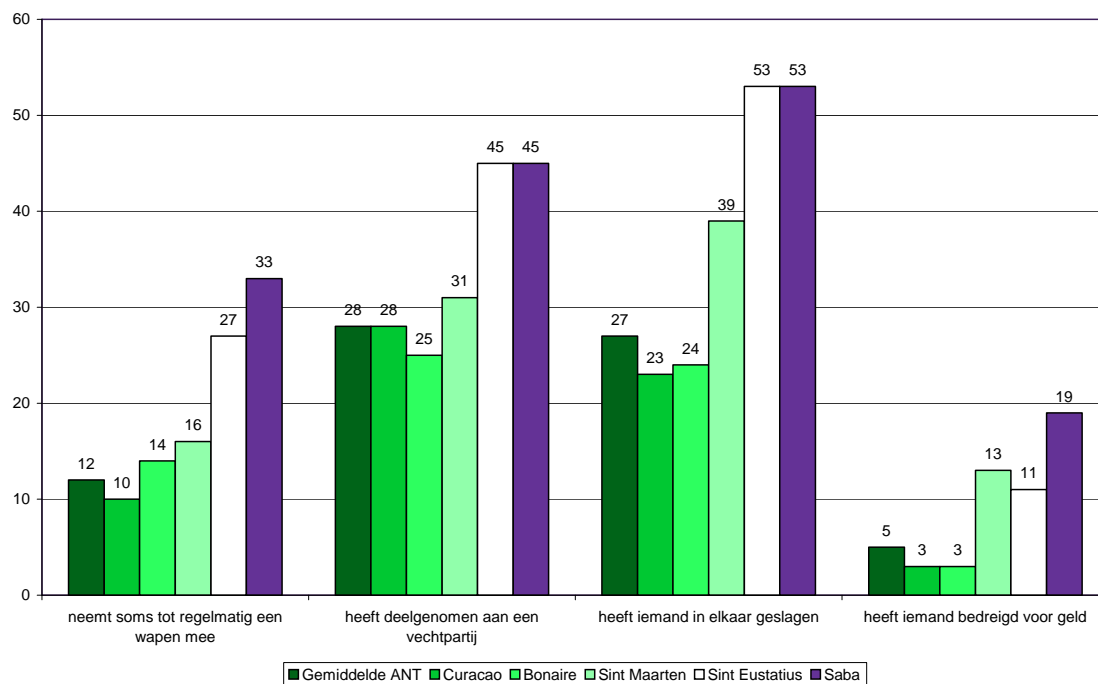
4.1 Inleiding

In deze en volgende paragrafen worden de probleemgedragingen onder jongeren op de eilanden vergeleken met het gemiddelde van de Nederlandse Antillen. Daarbij gaat het om: geweld en jeugddelinquentie, problematisch alcohol en drugsgebruik, schoolverzuim, tienerzwangerschappen en depressie.

4.2 Geweld en jeugddelinquentie

Voor verschillende probleemgedragingen is nagegaan in hoeverre jongeren zich hieraan schuldig maken dan wel in hoeverre dit hun is overkomen. Deze paragraaf richt zich op geweld en jeugddelinquentie.

Grafiek 4.1 Geweld (percentages)

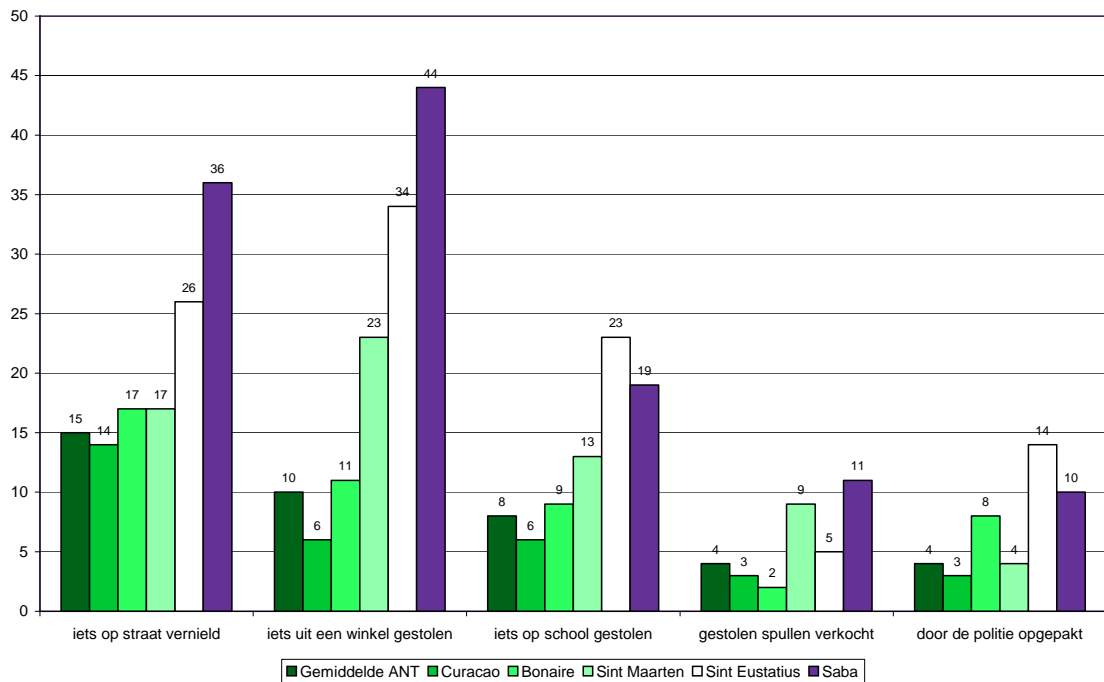


Over het algemeen kan worden gesteld dat geweld onder jongeren het meest voorkomt op de Bovenwindse eilanden. In Sint Maarten is het betekenisvol en in Sint Eustatius en Saba opvallend hoog (zie grafiek 4.1).

Voorts valt op dat het fysieke geweld relatief veel voorkomt in de Nederlandse Antillen. Meer dan een kwart geeft namelijk aan deel te hebben genomen aan een vechtpartij dan wel iemand in elkaar te hebben geslagen. In Sint Eustatius en Saba is dit rond de vijftig procent.

Op de indicatoren wapenbezit en bedreiging wordt relatief laag gescoord. Echter, ook hier is het opvallend dat de Bovenwindse eilanden ten opzichte van het NA-gemiddelde hoger scoren.

Grafiek 4.2 Jeugddelinquentie (percentages)

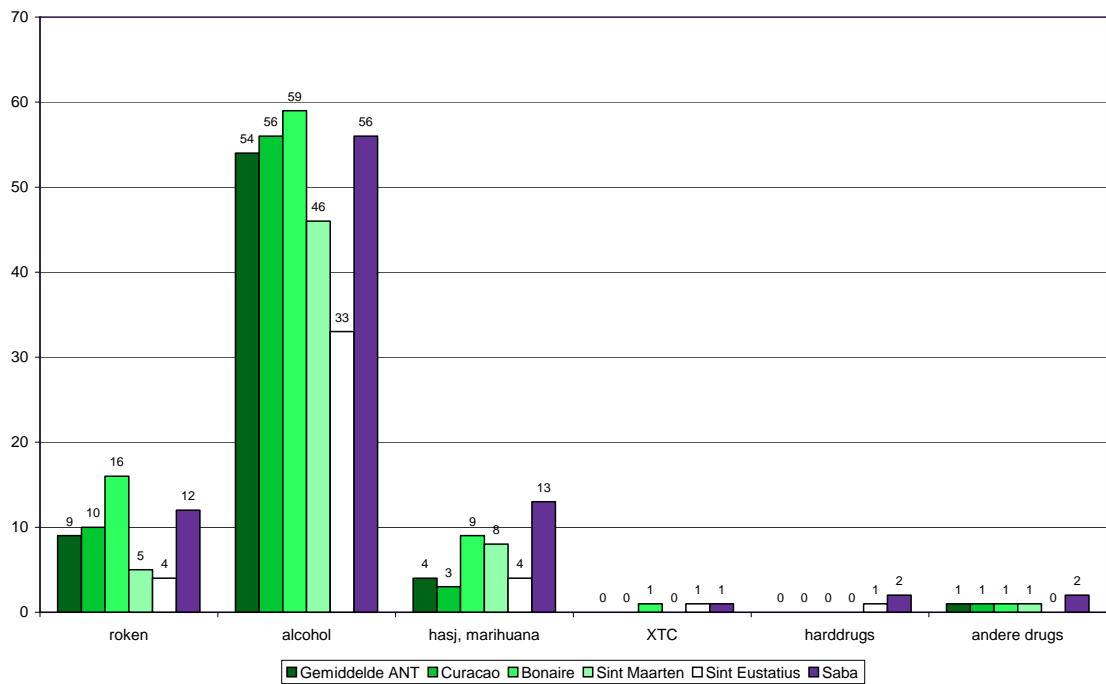


Jeugddelinquentie komt minder voor dan geweld in de Nederlandse Antillen. Op basis van bovenstaande grafiek kan worden vastgesteld dat diefstal en vandalisme meer voorkomen dan heling. Ook op de indicatoren van jeugddelinquentie scoren de Bovenwindse eilanden hoger dan de Benedenwindse eilanden. In Sint Maarten geven evenveel jongeren aan dat ze door de politie zijn opgepakt in vergelijking met het landelijk gemiddelde.

4.3 Problematisch roken, alcohol- en drugsgebruik

In de onderstaande grafieken wordt weergegeven of de jongeren in de afgelopen maand hebben gerookt en/of alcohol en drugs hebben gebruikt, met welke regelmaat en in welke mate.

Grafiek 4.3 Jongeren die de afgelopen maand gerookt hebben, alcohol of drugs gebruikt hebben (percentages)

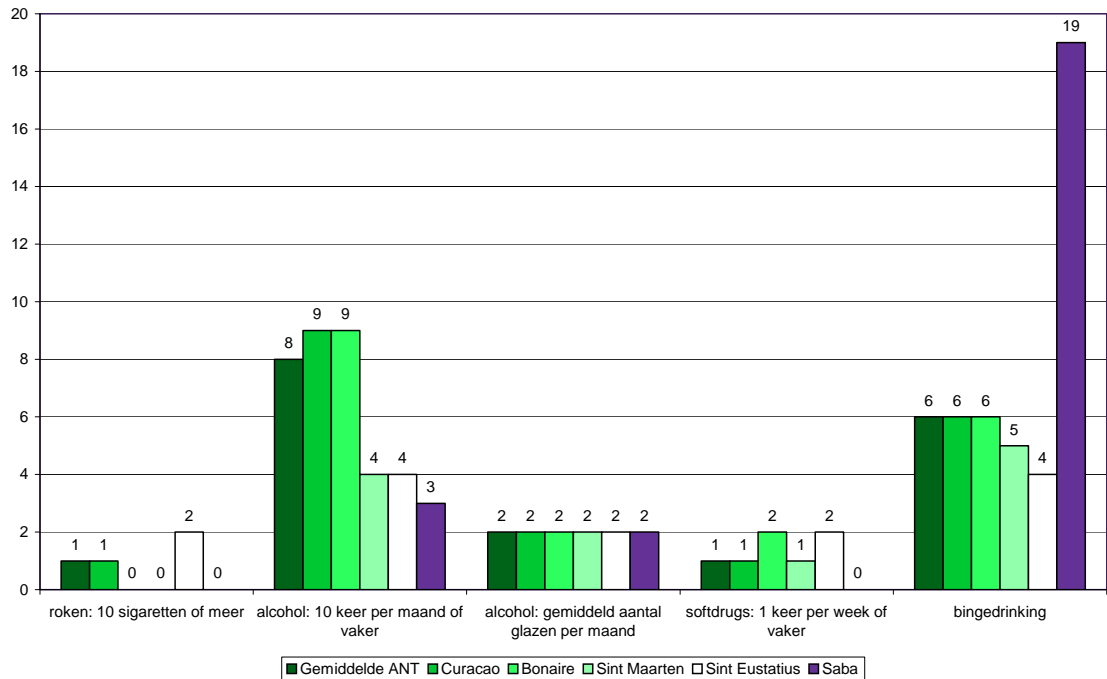


De grafiek geeft aan dat van de verschillende vormen van verslavende middelen, het alcoholgebruik veruit het meest voorkomt. Dit is vooral het geval in Bonaire. Sint Eustatius steekt hierbij opvallend positief af (dat geldt overigens voor alle vormen van druggebruik).

Roken en Hasjgebruik komt onder de schoolgaande jeugd in de Nederlandse Antillen minder voor (hoewel in Saba het roken in het algemeen en specifiek het Hasjgebruik opvalt), terwijl het harddrugsgebruik niet of nauwelijks voorkomt onder deze categorie jongeren. Het valt voorts op dat in Bonaire gemiddeld het meest gerookt wordt.

In grafiek 4.4 wordt het percentage veelvuldig rokers en veelvuldig gebruikers van alcohol en drugs gepresenteerd.

Grafiek 4.4 Veelvuldig roken, alcohol- en drugsgebruik (percentages, resp. gemiddeld aantal glazen)

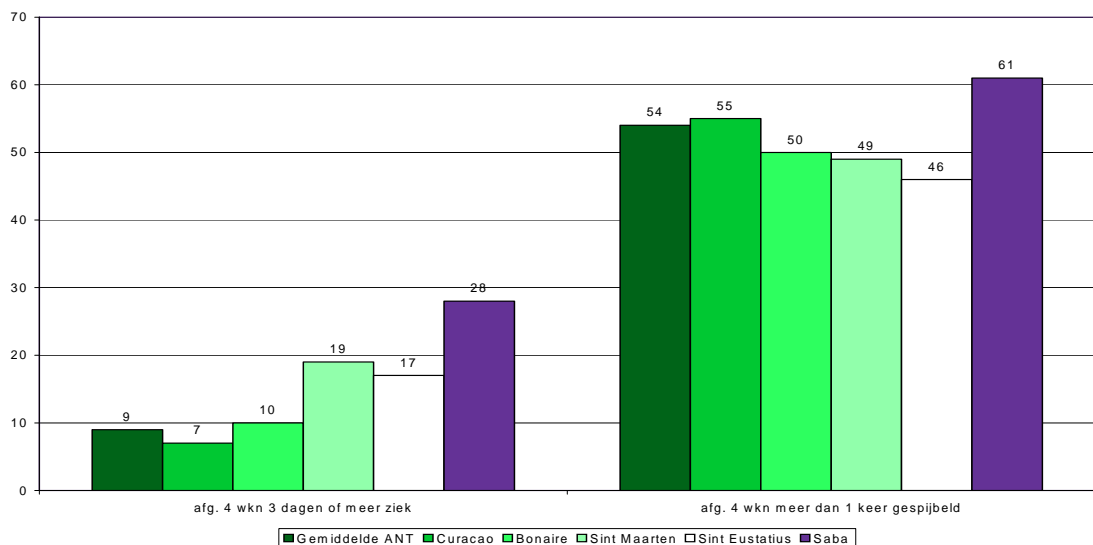


Wat het meest opvalt uit bovenstaande grafiek is dat veelvuldig alcoholgebruik in Saba het minst voorkomt terwijl het 'binge drinking' (veel drinken ineens) hier opvallend veel voorkomt.

Het veelvuldig roken en gebruik van softdrugs is in vergelijking met alcoholgebruik op de verschillende eilanden van de Nederlandse Antillen laag te noemen.

4.4 Schoolverzuim

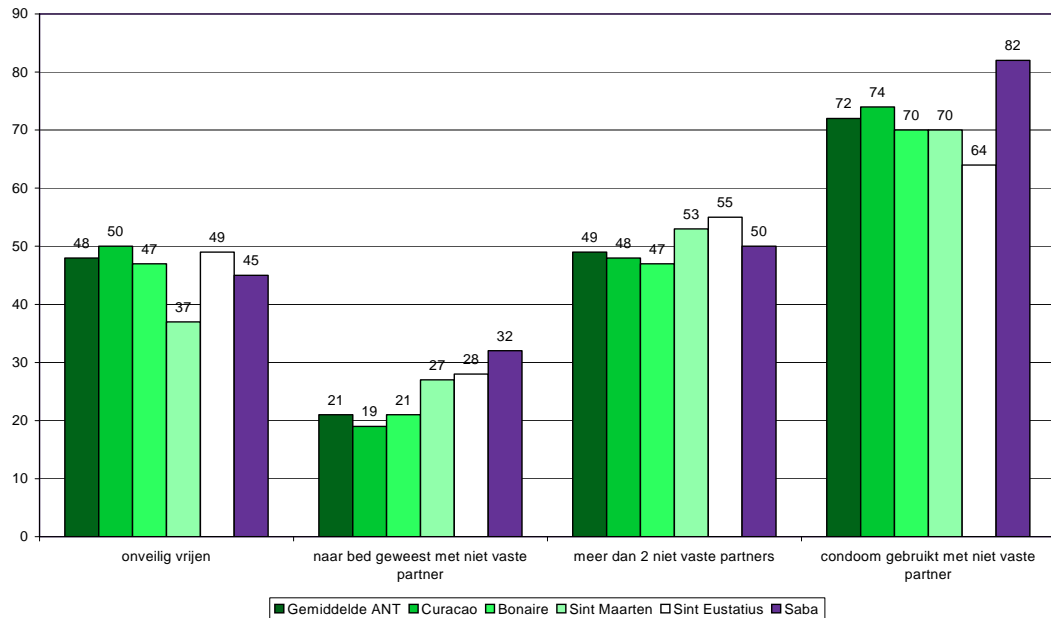
Grafiek 4.5 Schoolverzuim (percentages)



Spijbelen komt onder de jongeren in de Nederlandse Antillen veelvuldig voor. Jongeren op de Bovenwindse eilanden geven bovendien ook duidelijk aan dat ze de laatste maand drie dagen of meer dagen ziek te zijn geweest.

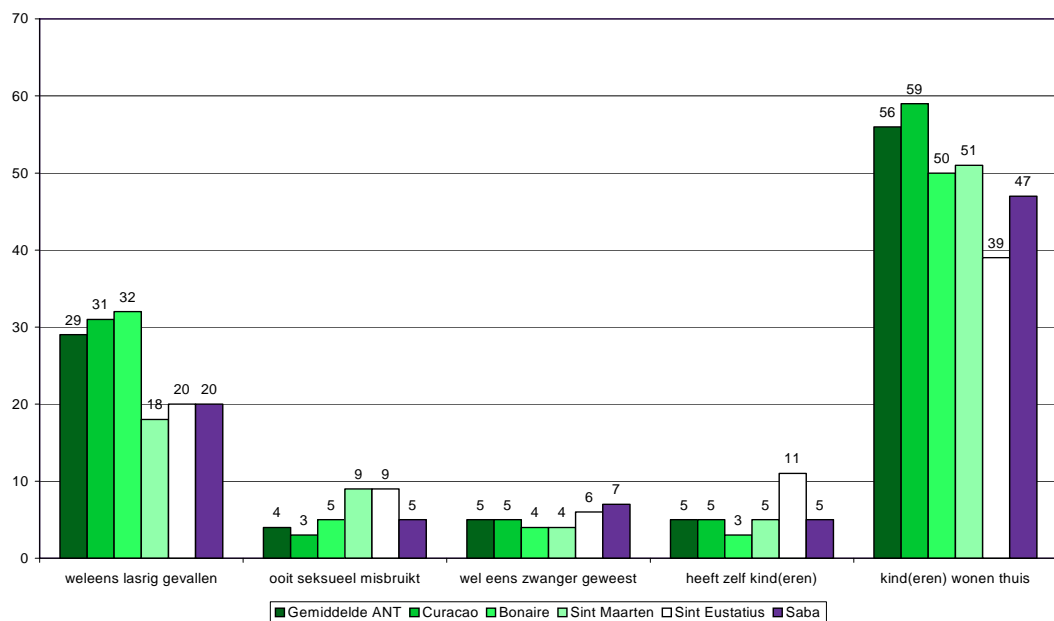
4.5 Aan seksualiteit gerelateerd probleemgedrag

Grafiek 4.6a Onveilig vrijen (percentages)



Bijna de helft van de jongeren geeft aan onveilig te vrijen dan wel dit niet uit te sluiten. Wel is het zo dat jongeren op basis van hun laatste seksuele ervaring met een ander dan hun vaste partner een condoom hebben gebruikt. Dit impliceert dus met name onveilig seksuele contact met vaste partner en veilig seksuele contact met een ander dan de vaste partner.

Grafiek 4.6b Sexueel misbruik en tienerzwangerschappen (percentages)



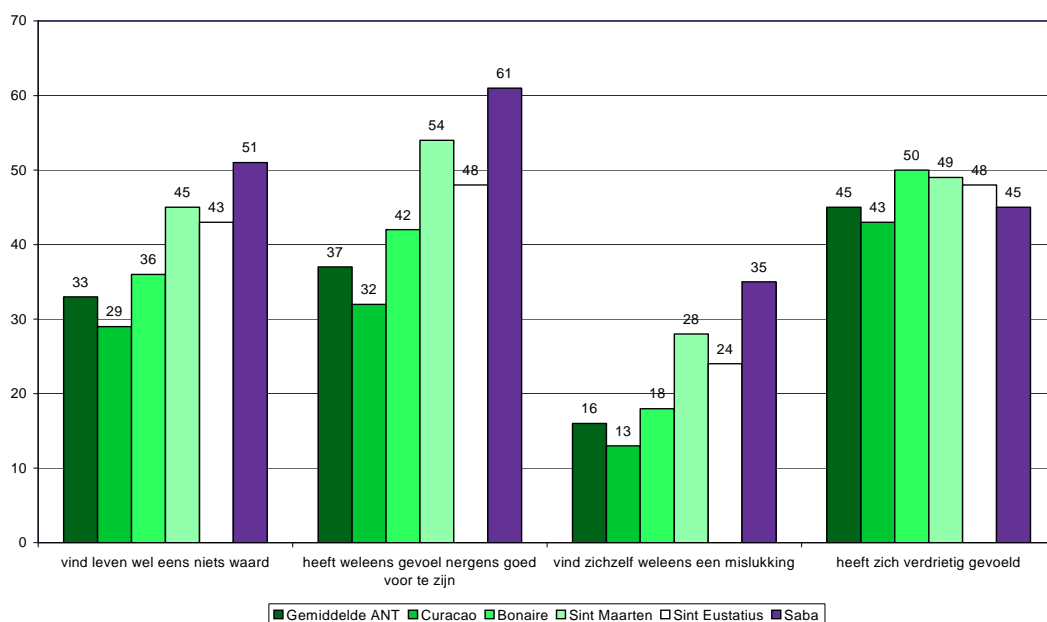
Meer dan een kwart van de NA-jongeren geeft aan wel eens lastig te zijn gevallen (29%). Vooral jongeren op Curaçao en Bonaire zijn het meest 'wel eens lastig' gevallen. Daarentegen geeft 4% van de jongeren in de Nederlandse Antillen aan ooit seksueel te zijn misbruikt. Sint Maarten en Sint Eustatius steken hier het meest af met een percentage van 9 procent elk.

Voorts zegt 5 procent van de schoolgaande meisjes in de Nederlandse Antillen wel eens zwanger te zijn geraakt. Hierin voeren Sint Eustatius en Saba de boventoon, beide met respectievelijk 6 en 7 procent.

Tenslotte zegt 5 procent van de jongeren in de Nederlandse Antillen dat ze zelf een kind of kinderen hebben. In Sint Eustatius is dit zelfs 11 procent van de jongeren. Van deze jongeren zegt 56 procent dat hun kind of kinderen bij hen inwonend is/zijn. Dit is dan weer minder het geval in Sint Eustatius, waar 39 procent aangeeft dat het eigen kind inwonend is.

4.6 Depressie

Grafiek 4.7 Depressie (percentages)



In de Nederlandse Antillen heeft rond de 35% van de schoolgaande jeugd het gevoel dat ze niets waard zijn het gevoel nergens goed voor te zijn. Desondanks vindt slechts 16% zichzelf 'wel eens een mislukking'. Gebleken is dat de jongeren op de Bovenwindse eilanden zich meer depressief voelen dan jongeren van de Benedenwindse eilanden en het NA-gemiddelde.

4.7 Samenvatting

De resultaten ten aanzien van het probleemgedrag in de Nederlandse Antillen kunnen als volgt worden samengevat:

- Over het algemeen kan worden gesteld dat geweld onder jongeren het meest voorkomt op de Bovenwindse eilanden. In Sint Maarten is het hoger dan het NA-gemiddelde en in Sint Eustatius en Saba opvallend hoog.
- Voorts valt op dat het fysieke geweld relatief veel voorkomt in de Nederlandse

Antillen ten opzichte van andere vormen van geweld. Meer dan een kwart geeft namelijk aan deel te hebben genomen aan een vechtpartij dan wel iemand in elkaar te hebben geslagen.

- Op de indicatoren wapenbezit en bedreiging wordt relatief laag gescoord. Echter, ook hier is het opvallend dat de Bovenwindse eilanden ten opzichte van het NA-gemiddelde hoger scoren.
- Het valt op dat in de Nederlandse Antillen jeugddelinquentie minder vaak dan geweld voorkomt.
- Het veelvuldig roken en gebruik van softdrugs is op de eilanden van de Nederlandse Antillen laag te noemen in vergelijking met alcoholgebruik.
- Voor wat betreft schoolverzuim komt spijbelen in de Nederlandse Antillen veelvuldig voor.
- Tenslotte is opgevallen dat het percentage jongeren dat aangeeft wel eens lastig te zijn gevallen omwille seks bijzonder hoog ligt.

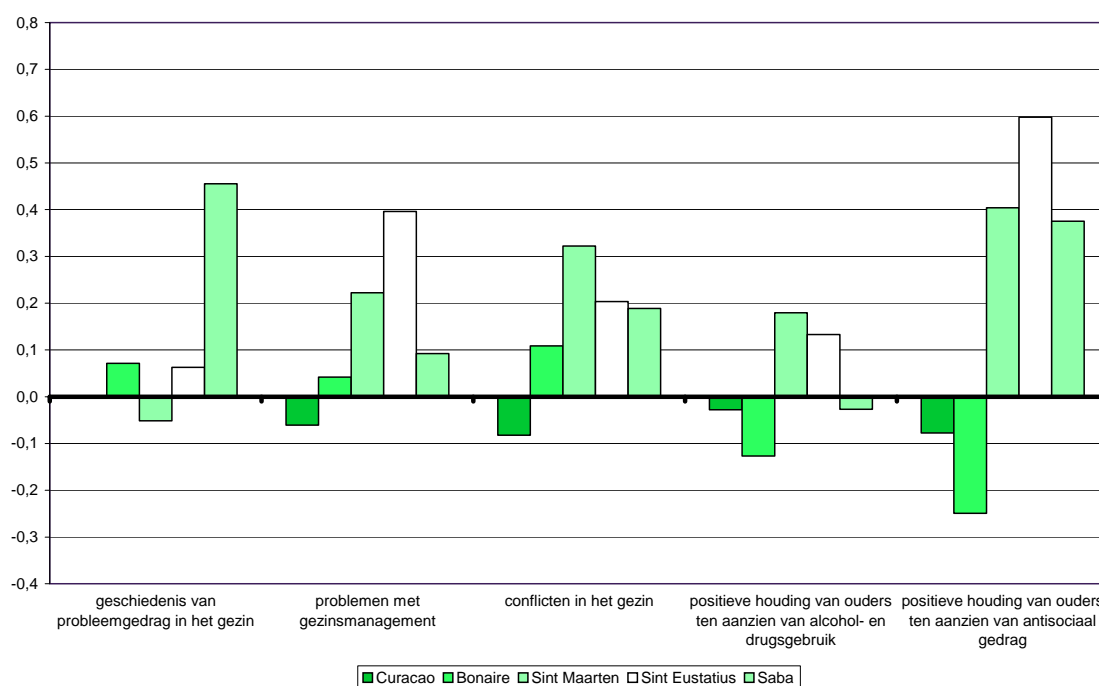
5 Risico- en beschermende factoren

5.1 Inleiding

In de paragrafen 5.2 en 5.3 worden de scores op de verschillende risico- en beschermende factoren weergegeven voor de eilanden in de Nederlandse Antillen. Zoals in hoofdstuk 2 is aangegeven geldt hier dat hoe hoger de score is, hoe sterker de factor op het desbetreffende eiland aanwezig is. Gaat het om een risicofactor, dan moet een hoge positieve score negatief worden geïnterpreteerd. Gaat het daarentegen om een beschermende factor, dan is een hoge positieve score gunstig. De afwijking ten opzichte van het NA-gemiddelde (= nullijn) wordt in dit hoofdstuk gepresenteerd als Z-scores⁶.

5.2 Risicofactoren

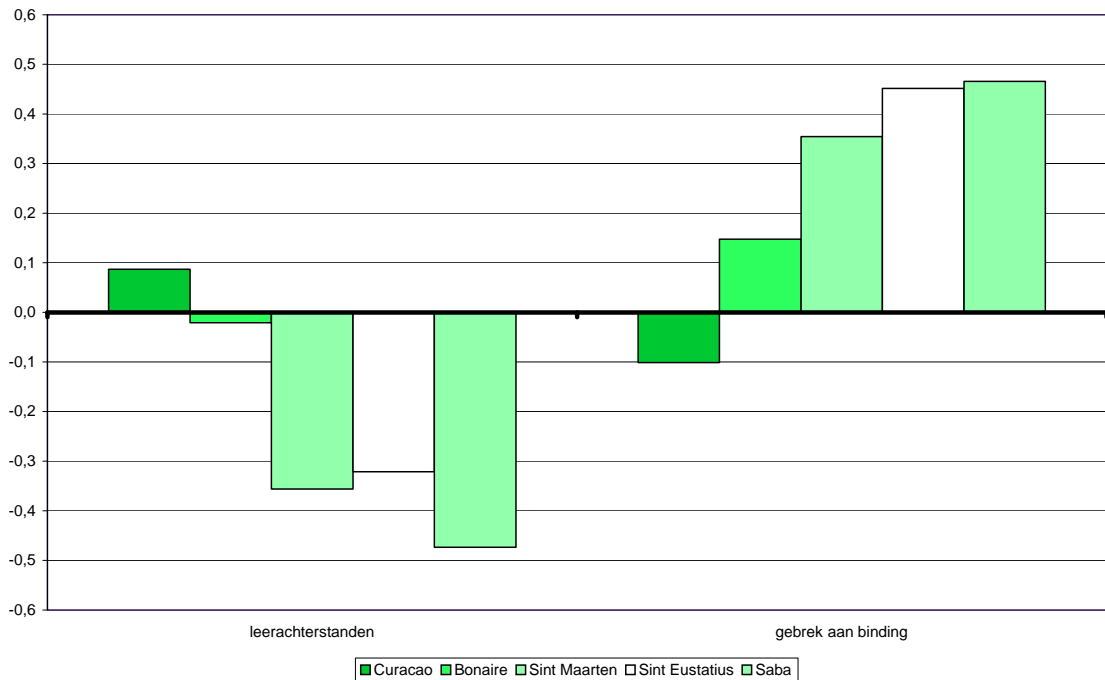
Grafiek 5.1 Gezin: risicofactoren (Z-score t.o.v. het eilandelijk gemiddelde)



Gezinnen in de Nederlandse Antillen met een problematisch verleden (o.a. alcohol of drugsverslaving in het gezin, crimineel gedrag) komen volgens de schoolgaande jongeren over het algemeen het vaakst voor in Saba. In Sint Eustatius is sprake van problemen met gezinsmanagement. Dit houdt in ouders hun kinderen onvoldoende in de gaten houden en begeleiden en excessieve en/of inconsequente straffen opleggen. Conflicten in het gezin vormen een probleem in Sint Maarten. Tot slot de positieve houding van ouders ten aanzien van antisociaal gedrag. Opvallend is dat deze factor een risico vormt in Sint Maarten, Sint Eustatius en Saba. Het gaat hier om antisociale gedragingen als diefstal, vernielingen en agressie.

Noot 6 Voor de volledigheid zijn de ruwe scores van zowel de risico- als de beschermende factoren weergegeven in Bijlage 1.

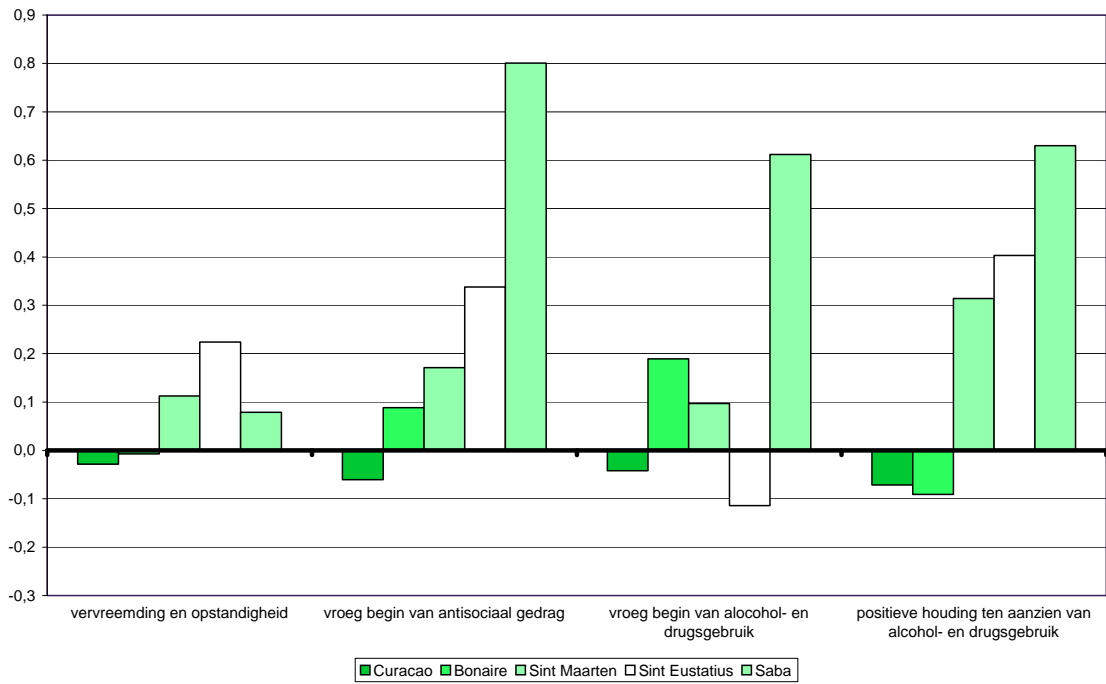
Grafiek 5.2 School: risicofactoren (Z-score t.o.v. eilandelijk gemiddelde)



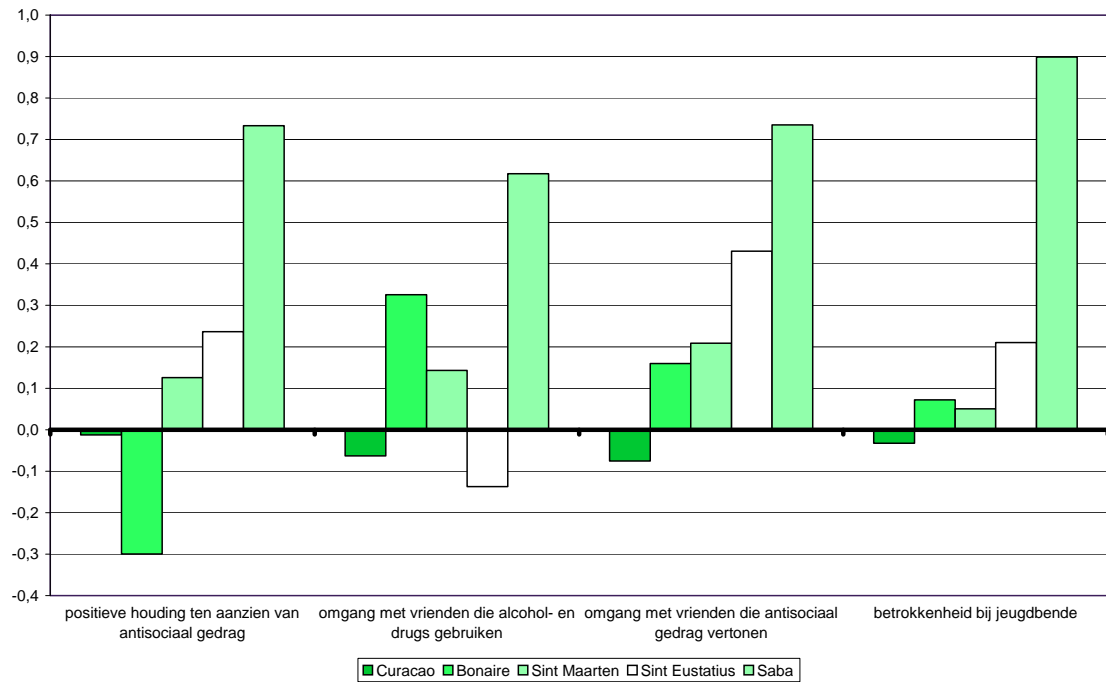
Het domein School laat ook duidelijk verschillen tussen de Bovenwindse- en de Benedenwindse eilanden zien. Het zijn met name schoolgaande jongeren op de Bovenwindse eilanden die aangeven zich weinig gebonden te voelen met school: dat wil zeggen weinig gemotiveerd te zijn om o.a. naar school te gaan, hun huiswerk te maken, hoog spijbelgedrag vertonen en ook aangeven dat het schort aan organisatie op school (zie grafiek 5.2).

Ondanks dat er weinig binding met school wordt getoond valt voorts uit bovenstaande grafiek op dat jongeren op de Bovenwindse eilanden weinig leerachterstanden ervaren. De grafiek laat zien dat jongeren op de Bovenwindse eilanden minder slechte cijfers op school halen en ook beter resultaten zeggen te halen dan hun klasgenoten. Curaçao en Bonaire wijken niet significant af van het NA-gemiddelde.

Grafiek 5.3a Kinderen en jongeren: risicofactoren (Z-score t.o.v. het eilandelijk gemiddelde)



Grafiek 5.3b Kinderen en jongeren: risicofactoren (Z-score t.o.v. eilandelijk gemiddelde)

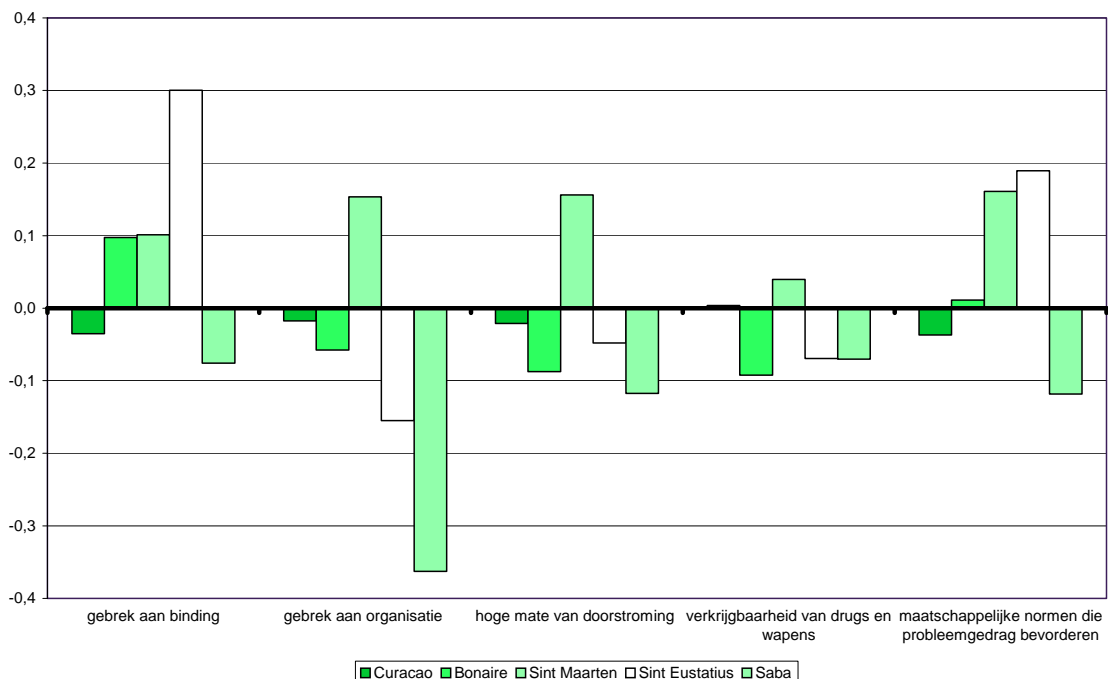


Op de Bovenwindse eilanden Sint Eustatius en, vooral, Saba komt vroeg begin van antisociaal gedrag veel voor. Vroeg begin van alcohol- en drugsgebruik kan op Saba worden vastgesteld (zie grafiek 5.3a). Voor wat betreft alcohol en drugsgebruik scoort Saba ook het hoogst.

Vervreemding en opstandigheid kan niet betekenisvol worden vastgesteld in de eilanden van de Nederlandse Antillen (zie voorts grafiek 5.3a).

Jongeren van de Bovenwindse eilanden scoren hoger op positieve houding ten aanzien van het gebruik van alcohol en drugs en in mindere mate ten aanzien van het antisociaal gedrag. Saba steekt in deze uit boven de overige Bovenwindse eilanden (zie grafiek 5.3b).

Grafiek 5.4 eiland: risicofactoren (Z-score t.o.v. het eilandelijk gemiddelde)



Over het algemeen kan worden gesteld dat de betrokkenheid met de buurt niet significant afwijkt van het gemiddelde, met uitzondering van Sint Eustatius. In Sint Eustatius blijkt uit bovenstaande grafiek dat de jongeren gebrek aan binding tonen met de buurt waarin ze leven.

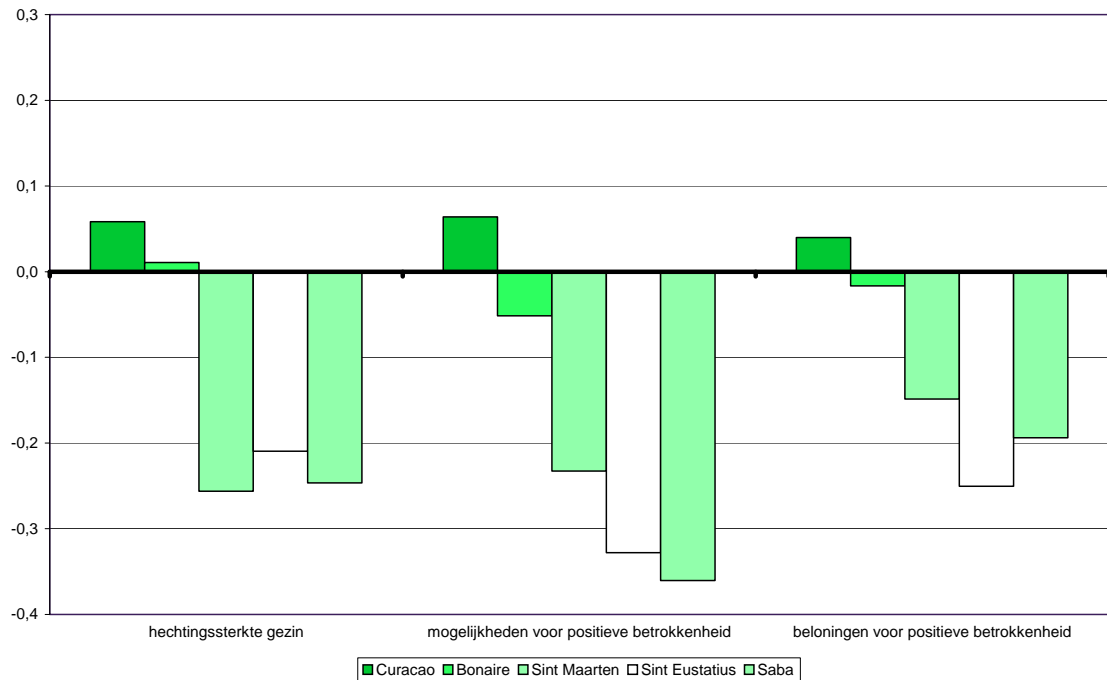
Desondanks scoren de componenten organisatie in de wijk, de mate van doorstroming in de wijk, de verkrijgbaarheid van drugs en wapens en maatschappelijk normen die het probleemgedrag bevorderen niet significant. Over het algemeen scoren de buurten dus goed in de ogen van de jongeren. Saba scoort wel opmerkelijk laag op gebrek aan organisatie in de wijk (dus opvallend gunstig).

5.3 Beschermende factoren

In deze paragraaf worden de scores van de eilanden op de beschermende factoren vergeleken met het NA-gemiddelde.

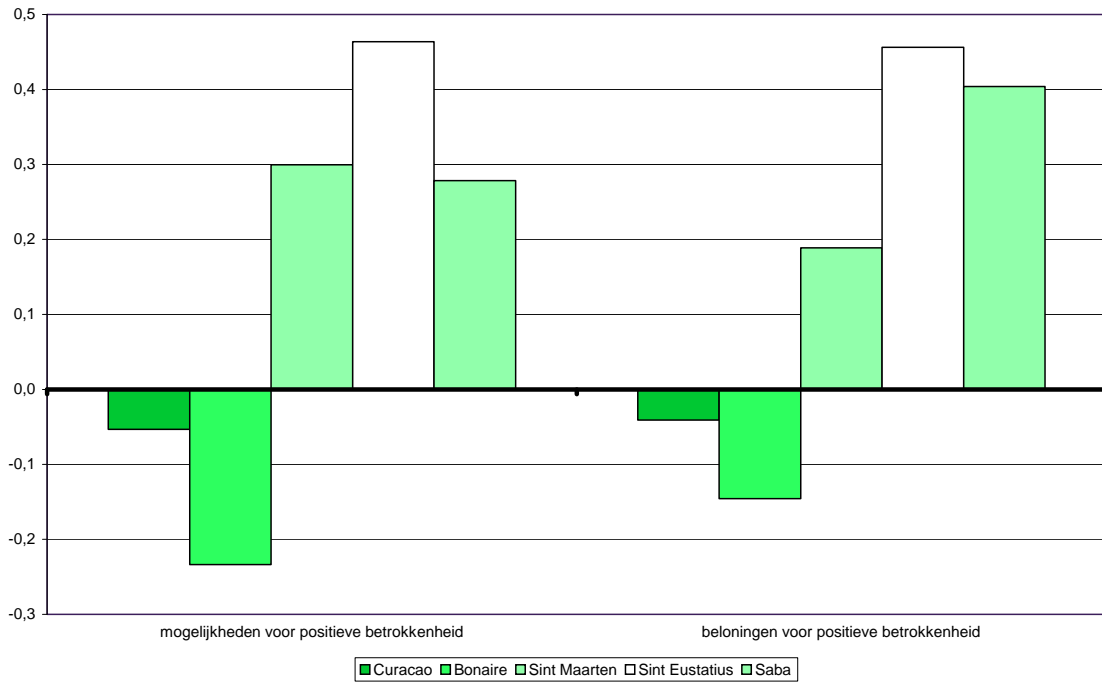
Hoe hoger de score, hoe sterker de factor op de eilanden aanwezig is. Het gaat hier om een beschermende factor en dan is een hoge positieve score gunstig (dat wil zeggen boven eilandelijk gemiddelde, nullijn) en een negatieve score ongunstig.

Grafiek 5.5 Gezin: beschermende factoren (Z-score tov eilandelijk gemiddelde)



In de Nederlandse Antillen blijken met name de Bovenwindse eilanden problemen te ondervinden met betrekking tot binding in het gezin en de mogelijkheden voor positieve betrokkenheid van ouders. Gebleken is dat alle Bovenwindse eilanden negatief scoren op de beschermende gezinsfactoren. Slechts twee van deze scores zijn groot genoeg om als opmerkelijk beschouwd te worden. Het gaat om de scores van Sint Eustatius en Saba op de factor 'mogelijkheden voor positieve betrokkenheid'.

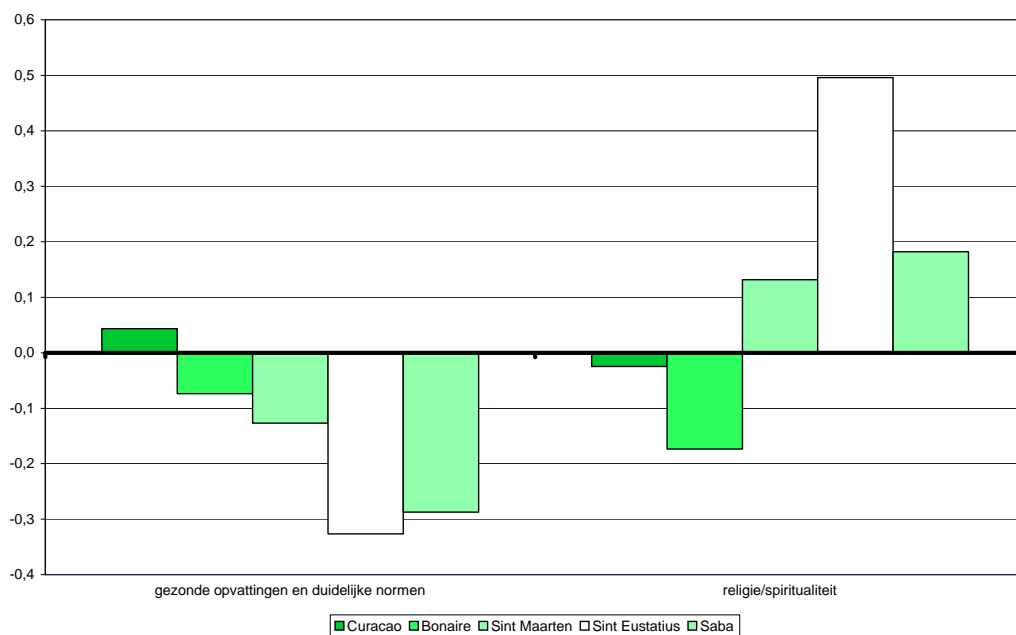
Grafiek 5.6 School: beschermende factoren (Z-score t.o.v. gemiddelde Dummydorp)



Het valt op dat de scholen op de Bovenwindse eilanden duidelijk meer mogelijkheden creëren volgens de jongeren waarmee zij zich sociaal kunnen ontwikkelen. Dit is meer het geval dan op de Benedenwindse eilanden. Ook blijkt dat met name in Sint Eustatius en in Saba op school de jongeren opvallend meer beloond worden voor hun positief gedrag dan dit het geval is op de overige eilanden van de Nederlandse Antillen.

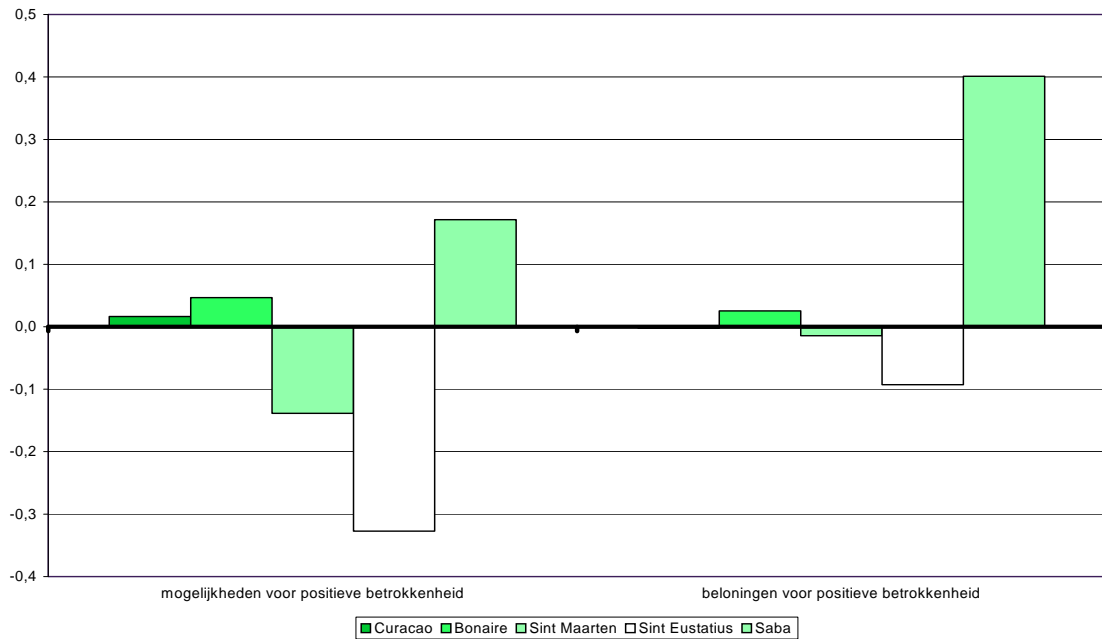
Op de Benedenwindse eilanden reageren jongeren op beide indicatoren negatief, doch blijken deze reacties niet betekenisvol indien uit gegaan wordt van het NAGemiddelde.

Grafiek 5.7 Kinderen en jongeren: beschermende factoren (Z-score tov eilandelijk gemiddelde)



Voor wat betreft het domein 'kinderen en jongeren' kan worden gesteld dat hoewel kinderen en jongeren op de Bovenwindse eilanden meer dan gemiddeld bezig zijn met religie en spiritualiteit (en opvallend in Sint Eustatius), zij tegelijkertijd lager scoren op 'gezonde opvattingen en duidelijke normen'. In hun omgeving worden ze weinig aangesproken bij normovertredend gedrag. Het gaat alweer om met name kinderen en jongeren in Sint Eustatius en Saba. De overige eilanden vertonen geen significante afwijkingen ten opzichte van het NA-gemiddelde.

Grafiek 5.8 Eiland: beschermende factoren (Z-score t.o.v. eilandelijk gemiddelde)



Tenslotte blijkt uit grafiek 5.8 dat er weinig afwijking ten opzichte van het NA-gemiddelde valt te constateren wanneer naar de twee beschermende factoren gekeken wordt die de betrokkenheid in de buurt meten. Het verschil zit met name tussen de eilanden Sint Eustatius en Saba, waarbij in Sint Eustatius de jongeren heel weinig betrokkenheid van de buurt ervaren terwijl in Saba de buurtbewoners eerder geneigd zijn om jongeren te belonen indien ze zich positief inzetten voor de buurt. Opvallend in positieve zin is vooral dat jongeren in Saba beloningen voor positieve betrokkenheid ervaren.

5.4 Samenvatting

De afzonderlijke eilanden in de Nederlandse Antillen wijken over het algemeen af van de scores van de Nederlandse Antillen als geheel op de risico- en beschermende factoren.

Risicofactoren:

- Gezinnen met een problematisch verleden komen het vaakst voor in Saba.
- Problemen met gezinsmanagement komen vaak voor in Sint Eustatius.
- Conflicten in het gezin vormen een risico in Sint Maarten.
- In Sint Maarten, Sint Eustatius en Saba hebben de ouders van de jongeren een positieve houding ten aanzien van antisociaal gedrag.
- Van gebrek aan binding met school is sprake in Sint Maarten, Sint Eustatius en Saba. Ten aanzien van leerachterstanden scoren de Bovenwindse eilanden opvallend positief.
- Op Saba (vooral) en Sint Eustatius is sprake van vroeg begin van antisociaal gedrag en op Saba van vroeg begin van alcohol- en drugsgebruik.
- Een positieve houding ten aanzien van alcohol- en drugsgebruik vormt een risico op de eilanden Sint Maarten, Sint Eustatius en Saba.
- Van een positieve houding ten aanzien van antisociaal gedrag is sprake op de eilanden Sint Eustatius en Saba. In Bonaire vormt deze gedraging juist geen risico.
- Het omgaan met vrienden die alcohol- en drugs gebruiken vormt een probleem in Bonaire en Saba.
- Het omgaan met vrienden die antisociaal gedrag vertonen is problematisch op Sint Eustatius en Saba.
- In Sint Eustatius constateren jongeren een gebrek aan binding met de eiland.
- Van gebrek aan organisatie in de wijk is in Saba geen sprake. Daarin scoort Saba opvallend gunstig.

Beschermende factoren:

- In Sint Maarten doen zich problemen voor met de hechtingssterkte van het gezin.
- In Sint Eustatius en Saba zijn problemen met de mogelijkheden voor positieve betrokkenheid binnen het gezin. Slechte beloningen voor positieve betrokkenheid doen zich alleen op Sint Eustatius voor.
- Binnen het schooldomein is sprake van goede mogelijkheden voor positieve betrokkenheid in Sint Maarten, Sint Eustatius en Saba. De beloningen voor positieve betrokkenheid zijn goed op Sint Eustatius en op Saba.
- Binnen het domein 'kinderen en jongeren' heersen er slechte opvattingen en onduidelijke normen in Sint Eustatius en Saba.
- Jongeren op Sint Eustatius ondervinden veel bescherming van de factor religie/spiritualiteit.
- Binnen het eilanddomein zijn er in Sint Eustatius weinig mogelijkheden voor positieve betrokkenheid. In Saba zijn de beloningen voor positieve betrokkenheid hoog.

6 Conclusies

6.1 Curaçao

Achtergrondvariabelen

De gezinssituatie van jongeren in Curaçao komt overeen met het Antilliaanse gemiddelde: zowel in Curaçao als in de Nederlandse Antillen als totaal geeft 64% van de jongeren aan afkomstig te zijn uit een twee-oudersgezin. De Curaçaose jongeren spreken vergeleken met het Antilliaanse gemiddelde vaker Papiaments thuis (82% vs. 68%). Het opleidingsniveau van de ouders van de jongeren in Curaçao wijkt in lichte mate af van het Antilliaanse gemiddelde. Zo geeft 36% van de Curaçaose jongeren aan dat hun ouders hoog opgeleid zijn, terwijl dit gemiddeld in de Nederlandse Antillen 32% is. Ook de arbeidssituatie van de ouders van de Curaçaose jeugd is overeenkomstig met die van de rest van de Nederlandse Antillen. In Curaçao geeft 50% van de jongeren aan dat zij afkomstig zijn uit een gezin waarvan beide ouders werken en in de Nederlandse Antillen als geheel is dit percentage 54%.

Probleemgedrag

Voor de probleemgedragingen die geassocieerd zijn met geweld worden voor de Curaçaose jongeren geen afwijkende percentages ten opzichte van het gemiddelde gevonden. Ditzelfde geldt voor het probleemgedrag jeugddelinquentie. Ook wat betreft problematisch roken, alcohol- en drugsgebruik worden in Curaçao geen grote afwijkingen met het gemiddelde gevonden. Dit geldt ook voor de probleemgedragingen die met schoolverzuim en tienerzwangerschappen hebben te maken. Wel valt op dat in Curaçao iets meer jongeren die kinderen hebben aangeven dat deze kind(eren) bij hun thuis wonen (59% Curaçao vs. 56% gemiddeld). Tot slot de aan depressie gerelateerde gedragingen: op alle vier de gedragingen scoren de Curaçaose jongeren enkele procenten lager dan gemiddeld. Dit betekent dat de jongeren in Curaçao minder last hebben van depressieve gedragingen en/of gedachten.

Risico- en beschermde factoren

Wat betreft de risicofactoren en de beschermde factoren scoort Curaçao niet opmerkelijk verschillend van de overige eilanden.

6.2 Bonaire

Achtergrondvariabelen

In Bonaire geven meer jongeren dan gemiddeld in de Nederlandse Antillen aan dat zij in een twee-oudergezin opgroeien (70% vs. 64%). In deze gezinnen wordt iets vaker Papiaments gesproken dan gemiddeld in de Nederlandse Antillen het geval is (71% vs. 68%). Het opleidingsniveau van de ouders van de jongeren in Bonaire komt overeen met het gemiddelde. Wat arbeidssituatie betreft worden wel enkele verschillen gevonden: in Bonaire geeft namelijk 70% van de jongeren aan dat allebei hun ouders werken, terwijl dit percentage gemiddeld slechts 54% is.

Probleemgedrag

De jongeren in Bonaire scoren niet opvallend hoog of laag als het gaat om de probleemgedragingen die met geweld te maken hebben. Ditzelfde geldt voor de probleemgedragingen die gerelateerd zijn aan jeugddelinquentie. Uitzondering hierop vormt het door de politie te zijn opgepakt: in Bonaire geeft 8% van de jongeren aan

dat dit hen is overkomen, terwijl dit gemiddeld op de Nederlandse Antillen slechts 4% is.

Verder is gebleken dat de jongeren in Bonaire vaker aangeven dat zij de afgelopen maand gerookt hebben (16% Bonaire vs. 9% gemiddeld). Ook geven zij aan dat zij de afgelopen maand vaker alcohol hebben gedronken (59% Bonaire vs. 54% gemiddeld) en dat zij de afgelopen maand vaker hebben geblowd (9% op Bonaire vs. 4% gemiddeld). Wat betreft het veelvuldig gebruik van sigaretten, alcohol en drugs werden geen grote verschillen ten opzichte van het gemiddelde gevonden.

Van problematisch schoolverzuim en van aan seksualiteit gerelateerd probleemgedrag is in Bonaire geen sprake. Opvallend is wel dat minder jongeren in Bonaire aangeven dat zij thuiswonende kinderen hebben (50% Bonaire vs. 56% gemiddeld). Tot slot de aan depressie gerelateerde gedragingen. Op alle vier de gedragingen scoren de jongeren in Bonaire enkele procenten boven het gemiddelde.

Risico- en beschermde factoren

Wat betreft de risicofactoren binnen het domein 'gezin' werden geen opmerkelijke verschillen ten opzichte van de nullijn gevonden. Binnen het domein 'kinderen en jongeren' wel: namelijk een opmerkelijke negatieve (gunstige) score op de risicofactor 'positieve houding ten aanzien van antisociaal gedrag' en een opmerkelijke positieve (ongunstige) score op de risicofactor 'omgang met vrienden die alcohol- en drugs gebruiken'. Bij de beschermende factoren worden geen opmerkelijke verschillen ten opzichte van de nullijn gevonden.

6.3 Sint Maarten

Achtergrondvariabelen

De gezinssituatie van de jongeren in Sint Maarten komt overeen met het gemiddelde van de Nederlandse Antillen. De meeste jongeren op Sint Maarten spreken Engels thuis (79%). Het aantal jongeren in Sint Maarten dat aangeeft dat beide ouders hoog zijn opgeleid is lager dan gemiddeld (18% vs. 32%). Verder komen in Sint Maarten gezinnen waarin beide ouders werken vaker voor dan gemiddeld (62% vs. 54%).

Probleemgedrag

Uit de vragenlijst is gebleken dat de jongeren in Sint Maarten zich vaker schuldig maken aan gewelddadig gedrag. Zo geeft 17% van hen aan soms tot regelmatig een wapen mee te nemen, terwijl het gemiddelde percentage gelijk is aan 12%. Ook het in elkaar slaan van iemand anders komt in Sint Maarten vaker voor dan gemiddeld (39% vs. 27%) en het bedreigen van iemand anders voor geld (14% vs. 5%). Verder is gebleken dat aan jeugddelinquentie gerelateerd probleemgedrag op Sint Maarten vaker voorkomt dan gemiddeld in de Nederlandse Antillen het geval is. Zo geeft 23% van de jongeren in Sint Maarten aan dat zij de afgelopen 12 maanden iets uit een winkel gestolen heeft, terwijl dit percentage gemiddeld in de Nederlandse Antillen slechts 10% is. Ook diefstal op school wordt door de jongeren in Sint Maarten vaker gebezigd dan door de overige jongeren in de Nederlandse Antillen, namelijk 13% vs. 8%. Ditzelfde geldt voor het verkopen van gestolen spullen (9% vs. 4%).

Wel opvallend zijn de lage aantallen jongeren die hebben aangegeven dat zij de afgelopen maand hebben gerookt en alcohol hebben gedronken. Voor roken is dit percentage 5%, terwijl het gemiddelde op de Nederlandse Antillen 9% is en voor alcohol werd een percentage van 47% gevonden (gemiddeld 54%). Het softdrugsgebruik ligt daarentegen hoger dan gemiddeld: 8% van de jongeren in Sint Maarten geeft aan dit de afgelopen maand gebruikt te hebben tegenover 4% gemiddeld. Wat

betreft het veelvuldig gebruik van sigaretten, alcohol en drugs werden geen grote verschillen ten opzichte van het gemiddelde gevonden. Gebleken is dat de jongeren in Sint Maarten vaker de afgelopen 4 weken 3 of meer dagen school verzuimd hebben wegens ziekte (19% vs. 10%).

De scores die in Sint Maarten behaald zijn op aan seksualiteit gerelateerd probleemgedrag wijken hier en daar enigszins af van het Antilliaanse gemiddelde. Zo zeggen in Sint Maarten minder jongeren (37%) dat zij onveilig vrijen niet uitsluiten of wel eens gedaan hebben. Gemiddeld is dit percentage 48%. Ook het percentage jongeren in Sint Maarten dat aangeeft de afgelopen 12 maanden met een niet vaste partner naar bed geweest te zijn ligt hoger dan het Antilliaanse gemiddelde (28% vs. 21%). Het percentage jongeren dat aangeeft wel eens te zijn lastiggevalven ligt juist lager in Sint Maarten (16% vs. 29% gemiddeld). Voor seksueel misbruik wordt echter een hoger percentage gevonden (9% Sint Maarten vs. 4% gemiddeld). Opvallend zijn de hoge scores die op de schaal depressie gevonden worden. Hieruit blijkt dat de jongeren in Sint Maarten vaker dan gemiddeld het geval is in de Nederlandse Antillen last hebben van depressieve gedachten en gedragingen.

Risico- en beschermde factoren

Bij de risicofactoren wordt binnen het domein 'gezin' twee opmerkelijk positieve (dus ongunstige) scores gevonden. Deze zijn bij de factoren 'conflicten binnen het gezin' en 'positieve houding van ouders ten aanzien van antisociaal gedrag'. Binnen het domein 'school' zijn twee risicofactoren opmerkelijk: 'leerachterstanden' scoort opmerkelijk negatief (dus gunstig) en 'gebrek aan binding' opmerkelijk positief (dus ongunstig). Binnen het domein 'kinderen en jongeren' blijkt de 'positieve houding ten aanzien van alcohol- en drugsgebruik' een risico te kunnen vormen. Ook de factor 'omgang met vrienden die antisociaal gedrag vertonen' scoort hoog (ongunstig), doch niet opmerkelijk. Opvallend is dat alle risicofactoren die gerelateerd zijn aan het domein 'eiland' voor Sint Maarten boven de nullijn vallen en dit als licht ongunstig gezien kan worden. Hoewel geen van hen de kritische grens van +0.25 overschrijdt, kan dit wel als indicatie worden opgevat dat er mogelijk sprake is van aan eiland-gerelateerde probleemgedrag.

Wat betreft de beschermende factoren binnen het domein 'gezin' worden twee opmerkelijke negatieve (en dus ongunstige) scores gevonden, namelijk op de factoren 'hechtingssterkte gezin' en 'mogelijkheden voor positieve betrokkenheid'. Ook de factor 'beloningen voor positieve betrokkenheid' scoort beneden de nullijn, maar het verschil met de nullijn is niet groot genoeg om als opmerkelijk ongunstig beschouwd te worden. Wel kan op basis hiervan geconcludeerd worden dat de jongeren in Sint Maarten weinig bescherming zullen ondervinden als het gaat om de aan het gezin gerelateerde beschermende factoren.

Een tegenovergesteld resultaat wordt gevonden bij de beschermende factoren die gerelateerd zijn aan het domein 'school'. Beide factoren scoren namelijk boven de nullijn, wat als gunstig geïnterpreteerd moet worden. Eén score is zelfs opmerkelijk positief, namelijk die van 'mogelijkheden voor positieve betrokkenheid'. Binnen de domeinen 'kinderen en jongeren' en 'eiland' worden voor de beschermende factoren geen opmerkelijke verschillen ten opzichte van het gemiddelde gevonden.

6.4 Sint Eustatius

Achtergrondvariabelen

In St. Eustasius komen minder twee-oudergezinnen (55%) voor dan gemiddeld op de Antillen (64%). Het aantal eenoudergezinnen (32%) is dan ook beduidend hoger dan het Antilliaans gemiddelde (23%).

De jongeren van St. Eustasius spreken, net als op de andere bovenwindse eilanden, vergeleken met het Antilliaanse gemiddelde vaker Engels thuis (81% vs. 17%). Het opleidingsniveau van de ouders van de jongeren in St. Eustasius wijkt behoorlijk af van het Antilliaans gemiddelde. Zo geeft 13% van de jongeren in St. Eustasius aan dat hun ouders hoog opgeleid zijn, terwijl dit gemiddeld in de Nederlandse Antillen 32% is. Ook binnen de bovenwindse eilanden steekt St. Eustasius met opleiding ouders negatief af.

Bij de arbeidssituatie van de ouders zien we dat 23% van de jongeren aangeeft dat zij afkomstig zijn uit een gezin waarvan geen van beide ouders werken en in de Nederlandse Antillen als geheel is dit percentage 15%.

Probleemgedrag

Voor de probleemgedragingen die geassocieerd zijn met geweld worden voor de jongeren van St. Eustasius afwijkende percentages gevonden ten opzichte van het gemiddelde voor alle vier de factoren: neemt regelmatig een wapen mee, heeft deelgenomen aan vechtpartij, heeft iemand in elkaar geslagen en heeft iemand bedreigd voor geld. De deelname aan vechtpartijen is het hoogst van alle eilanden (45%). Ook voor het probleemgedrag jeugd-delinquentie geldt dat St. Eustasius opvallend hoog scoort op de indicatoren.

Wat betreft roken, alcohol- en drugsgebruik valt op dat St. Eustasius hier positief afsteekt, maar bij problematisch roken en drinken komt St. Eustasius weer in de buurt van het Antilliaans gemiddelde.

Bij de probleemgedragingen die met schoolverzuim te maken hebben valt op dat de jongeren op de bovenwindse eilanden vaker aangeven ziek te zijn. In St. Eustasius is dit 17% vs. 10% gemiddeld. Het spijbelgedrag in St. Eustasius is opvallend genoeg weer lager dan gemiddeld (46% vs. 54%).

Bij tienerzwangerschappen zien we bij veiligheid dat de jongeren van St. Eustasius hier niet opvallend afwijken van het gemiddelde, maar wel zien we dat de percentages van misbruik en zelf hebben van kinderen hoog zijn.

Tot slot depressie: bij depressie zien we dat de jongeren op de Bovenwindse Eilanden hier meer last van hebben dan de Benedenwindse eilanden. Dit geldt ook voor St. Eustasius, dat hier op alle 4 indicatoren hoger scoort dan het gemiddelde.

Risico- en beschermde factoren

Bij de risicofactoren wordt binnen het domein 'gezin' twee keer een opmerkelijk positieve (dus ongunstige) score gevonden. Deze is bij de factoren 'problemen met gezinsmanagement' en 'positieve houding van ouders ten opzichte van antisociaal gedrag'.

Binnen het domein 'school' zijn beide risicofactoren opmerkelijk: 'leerachterstanden' scoort opmerkelijk negatief (dus gunstig) en 'gebrek aan binding' opmerkelijk positief (ongunstig).

Binnen het domein 'kinderen en jongeren' zien we dat 5 van de 8 factoren opmerkelijk ongunstig scoren: betrokkenheid bij een jeugdbende, vroeg begin van antisociaal gedrag, positieve houding ten aanzien van alcohol en drugsgebruik, positieve houding ten aanzien van antisociaal gedrag en omgang met vrienden die antisociaal gedrag vertonen.

Bij de risicofactoren die gerelateerd zijn aan het domein 'eiland' zien we dat alleen

de factor gebrek aan binding opmerkelijk ongunstig scoort.

Wat betreft de beschermende factoren binnen het domein 'gezin' worden twee opmerkelijke ongunstige scores gevonden, namelijk op de factoren 'mogelijkheden voor positieve betrokkenheid' en 'beloningen voor positieve betrokkenheid'.

Ook de factor 'hechtingsterkte gezin' scoort beneden de nullijn, maar het verschil met de nullijn is niet groot genoeg om als opmerkelijk beschouwd te worden. Wel kan op basis hiervan geconcludeerd worden dat de jongeren in St Eustasius weinig bescherming zullen ondervinden als het gaat om de aan het gezin gerelateerde beschermende factoren. Een tegenovergesteld resultaat wordt gevonden bij de beschermende factoren die gerelateerd zijn aan het domein 'school'. Beide factoren scoren namelijk opmerkelijk gunstig.

Binnen het domein 'kinderen en jongeren' zien we dat de ene factor (gezonde opvattingen en duidelijke normen) opmerkelijk ongunstig scoort en dat de andere factor (religie) opmerkelijk gunstig scoort.

Bij het domein 'eiland' zien we dat de mogelijkheden voor positieve betrokkenheid opmerkelijk ongunstig zijn in St. Eustasius.

6.5 Saba

Achtergrondvariabelen

Op Saba komen minder twee-oudergezinnen (55%) voor dan gemiddeld op de Antillen (64%). Het aantal eenoudergezinnen (34%) is dan ook beduidend hoger dan het Antilliaans gemiddelde (23%).

De jongeren van Saba spreken, net als op de andere bovenwindse eilanden, vergeleken met het Antilliaanse gemiddelde vaker Engels thuis (85% vs. 17%).

Het opleidingsniveau van de ouders van de jongeren op Saba wijkt af van het Antilliaans gemiddelde. Zo geeft 21% van de jongeren op Saba aan dat hun ouders hoog opgeleid zijn, terwijl dit gemiddeld op de Nederlandse Antillen 32% is. Bij de arbeidssituatie van de ouders zien we dat 79% van de jongeren aangeven dat zij afkomstig zijn uit een gezin waarvan beide ouders werken en op de Nederlandse Antillen als geheel is dit percentage 54%.

Probleemgedrag

Voor de probleemgedragingen die geassocieerd zijn met geweld worden voor de jongeren van Saba afwijkende percentages gevonden ten opzichte van het gemiddelde voor alle vier indicatoren: neemt regelmatig een wapen mee, heeft deelgenomen aan vechtpartij, heft iemand in elkaar geslagen en heeft iemand bedreigd voor geld. Neemt soms tot regelmatig een wapen mee en heeft iemand bedreigd voor geld zijn het hoogst van alle eilanden (33% en 19%). Ook voor de probleemgedragingen van jeugddelinquentie geldt dat Saba hier op 3 van de 5 gedragingen het hoogst scoort en op alle gedragingen hoger dan het Antilliaans gemiddelde.

Wat betreft roken, alcohol- en drugsgebruik steekt Saba niet af, maar bij "binge drinking" is er duidelijk een probleem: 19% v.s 6%).

Bij de probleemgedragingen die met schoolverzuim te maken hebben valt op dat de jongeren op de bovenwindse eilanden vaker aangeven ziek te zijn. Op Saba is dit percentage het hoogst: 27% v.s 10% gemiddeld. Het spijbelgedrag op Saba is ook hoger dan gemiddeld (61% v.s 54% gemiddeld).

Bij tienerzwangerschappen zien we geen grote afwijkingen van het gemiddelde, alleen bij condoomgebruik met niet vast partner zijn de percentages op Saba het hoogst.

Tot slot depressie. Bij depressie zien we dat de jongeren op de Bovenwindse Eilanden hier meer last van hebben dan de Benedenwindse eilanden. Dit geldt ook voor

Saba dat hier op alle 3 van de 4 factoren het hoogst scoort.

Risico- en beschermde factoren

Bij de risicofactoren wordt binnen het domein 'gezin' twee keer een opmerkelijk positieve (dus ongunstige) score gevonden. Deze is bij de factoren 'geschiedenis van probleemgedrag binnen het gezin' en 'positieve houding van ouders ten opzichte van antisociaal gedrag'.

Binnen het domein 'school' zijn beide risicofactoren opmerkelijk: 'leerachterstanden' scoort opmerkelijk negatief (dus gunstig) en 'gebrek aan binding' opmerkelijk positief (ongunstig).

Binnen het domein 'kinderen en jongeren' zien we dat 7 van de 8 factoren opmerkelijk ongunstig scoren: betrokkenheid bij een jeugdbende, vroeg begin van antisociaal gedrag, vroeg begin van alcohol en drugsgebruik, positieve houding ten aanzien van alcohol en drugsgebruik, positieve houding ten aanzien van antisociaal gedrag, omgang met vrienden die alcohol en drugs gebruiken en omgang met vrienden die antisociaal gedrag vertonen.

Bij de risicofactoren die gerelateerd zijn aan het domein 'eiland' zien we dat alleen de factor gebrek aan organisatie in de wijk opmerkelijk gunstig scoort.

Wat betreft de beschermende factoren binnen het domein 'gezin' worden drie ongunstige scores gevonden, waarvan 1 opmerkelijke, namelijk 'mogelijkheden voor positieve betrokkenheid'.

Een tegenovergesteld resultaat wordt gevonden bij de beschermende factoren die gerelateerd zijn aan het domein 'school'. Beide factoren scoren namelijk opmerkelijk gunstig.

Binnen het domein 'kinderen en jongeren' zien we dat de ene factor (gezonde opvattingen en duidelijke normen) opmerkelijk ongunstig scoort en dat de andere factor (religie) opmerkelijk gunstig scoort.

Bij het domein 'eiland' zien we dat de beloningen voor positieve betrokkenheid opmerkelijk gunstig zijn op Saba.

Bijlage 1 Tabellen ruwe scores Nederlandse Antillen

B1 Tabellen risicofactoren (schaal 0 tot 100)

Tabel B1.1 Gezin

eiland	geschiedenis van probleemgedrag in het gezin	problemen met gezinsmanagemen	conflicten in het gezin	positieve houding van ouders ten aanzien van alcohol- en drugsgebruik	positieve houding van ouders ten aanzien van antisociaal gedrag
Gemiddelde ANT	28	26	35	11	14
Curacao	28	25	33	11	13
Bonaire	30	27	38	9	9
Sint Maarten	26	30	43	15	23
Sint Eustatius	30	33	40	14	27
Saba	44	28	40	11	22

Tabel B1.2 School

eiland	leerachterstanden	gebrek aan binding
Gemiddelde ANT	49	28
Curacao	51	26
Bonaire	48	30
Sint Maarten	41	34
Sint Eustatius	41	36
Saba	38	36

Tabel B1.3 Individu/ leeftijdgenoten

eiland	vervreemding en opstandigheid	vroeg begin van antisociaal gedrag	vroeg begin van alcohol- en drugsgebruik	positieve houding ten aanzien van alcohol- en drugsgebruik	positieve houding ten aanzien van antisociaal gedrag	omgang met vrienden die alcohol- en drugs gebruiken	omgang met vrienden die antisociaal gedrag vertonen	betrokkenheid bij jeugdbende
Gemiddelde ANT	49	37	16	13	22	21	15	10
Curacao	49	34	15	12	21	20	14	9
Bonaire	49	40	18	11	15	28	19	12
Sint Maarten	52	43	17	18	24	24	20	12
Sint Eustatius	54	50	14	20	27	18	25	16
Saba	51	69	24	24	37	34	32	35

Tabel B1.4

Eiland					
eiland	gebrek aan binding	gebrek aan organisatie	hoge mate van doorstroming	verkrijgbaarheid van drugs en wapens	maatschappelijke normen die probleemgedrag bevorderen
Gemiddelde ANT	31	27	19	38	38
Curacao	30	26	19	38	37
Bonaire	33	25	18	34	38
Sint Maarten	34	30	21	39	42
Sint Eustatius	40	23	18	35	43
Saba	28	19	17	35	35

B2 Tabellen beschermende factoren (schaal 0 tot 100)

Tabel B1.5

Gezin			
eiland	hechtingssterkte gezin	mogelijkheden voor positieve betrokkenheid	beloningen voor positieve betrokkenheid
Gemiddelde ANT	57	71	75
Curacao	58	72	76
Bonaire	57	69	74
Sint Maarten	53	65	71
Sint Eustatius	53	63	68
Saba	53	62	70

Tabel B1.6

School		
eiland	mogelijkheden voor positieve betrokkenheid	beloningen voor positieve betrokkenheid
Gemiddelde ANT	52	57
Curacao	51	56
Bonaire	47	54
Sint Maarten	58	61
Sint Eustatius	61	68
Saba	57	66

Tabel B1.7 Individu/ leeftijdgenoten

eiland	gezonde opvattingen en duidelijke normen	religie/spiritualiteit
Gemiddelde ANT	61	50
Curacao	62	49
Bonaire	60	44
Sint Maarten	59	54
Sint Eustatius	56	66
Saba	57	56

Tabel B1.8 Eiland

eiland	mogelijkheden voor positieve betrokkenheid	beloningen voor positieve betrokkenheid
Gemiddelde ANT	40	41
Curacao	40	41
Bonaire	41	42
Sint Maarten	35	40
Sint Eustatius	29	38
Saba	46	55

Bijlage 2 Toelichting risico- en beschermende factoren

In de CTC-vragenlijst worden 27 risico- en beschermende factoren gemeten. Hieronder volgt een toelichting op elk van deze factoren.

B 2.1 Risicofactoren

Domein gezin

FR1 Geschiedenis van probleemgedrag in het gezin

Als kinderen opgroeien in een gezin met een verleden van alcohol –of drugsverslaving is de kans groter dat zij deze later zelf ook zullen ontwikkelen. Ditzelfde geldt voor kinderen die opgroeien in een gezin met een verleden van crimineel gedrag.

FR2 Problemen met gezinsmanagement

Slechte gezinsleiding betekent dat er geen duidelijk beeld bestaat van gewenst gedrag, dat ouders hun kinderen onvoldoende in de gaten houden en begeleiden en dat ouders excessieve of inconsequente straffen opleggen. Als kinderen opgroeien in een gezin dat slecht geleid wordt, lopen ze meer risico op het ontstaan van probleemgedrag.

FR3 Conflicten in het gezin

Voortdurende en grote conflicten tussen hoofdverzorgers onderling of tussen hoofdverzorgers en kinderen vergroten de kans op de ontwikkeling van probleemgedrag bij kinderen die opgroeien in dergelijke gezinnen. Gebleken is dat conflicten tussen familieleden van grotere invloed op het ontstaan van probleemgedrag dan de gezinsstructuur.

FR4 Positieve houding van ouders ten aanzien van alcohol- en drugsgebruik

Een positieve houding van ouders met betrekking tot alcohol- en drugsgebruik kan bij kinderen leiden tot een verhoogd risico op het ontstaan van aan alcohol- en drugserelateerde problemen.

FR5 Positieve houding van ouders ten aanzien van antisociaal gedrag

Ditzelfde geldt voor een positieve houding van ouders met betrekking tot antisociale gedragingen als diefstal, vernielingen en agressie. Wanneer de ouders positief tegenover deze gedragingen staan, zullen de kinderen eerder geneigd zijn deze gedragingen te vertonen.

Domein school

SR1 Leerachterstanden

Slechte schoolresultaten vanaf de laatste jaren van de basisschool wijzen op een verhoogde kans op drugsgebruik, criminaliteit, geweld, tienerzwangerschappen en vroegtijdig schoolverlaten. Vandaar dat aan de jongeren wordt gevraagd wat voor cijfers zij op school halen en of zij vinden dat ze betere schoolresultaten behalen dan hun klasgenoten.

SR2 Gebrek aan binding

Kinderen met een lage binding zijn vaak minder betrokken bij hun school. Hierdoor lopen zij een verhoogd risico op het ontstaan van probleemgedragingen.

Domein individu/ leeftijdgenoten

IR1 Vervreemding en opstandigheid

Kinderen die het gevoel hebben dat zij buiten de maatschappij vallen kunnen recalcitrant gedrag gaan vertonen. Dit kan zich onder andere uiten in het zich niet houden aan regels of in het aannemen van een actief rebellerende houding tegenover de maatschappij. Deze kinderen lopen een verhoogd risico op drugsgebruik, criminaliteit en vroegtijdige schoolverlating.

IR2 Vroeg begin van antisociaal gedrag

Hoe eerder kinderen antisociaal gedrag vertonen, hoe groter de kans dat dit gedrag op latere leeftijd wordt voortgezet.

IR3 Vroeg begin van alcohol- en drugsgebruik

Ditzelfde geldt voor het vroegtijdig beginnen met roken, alcohol en drugs. Hoe eerder kinderen hiermee beginnen, hoe groter de kans dat hun gedrag later chronische vormen zal aannemen.

IR4 Positieve houding ten aanzien van alcohol- en drugsgebruik

Op de basisschool zijn jongeren vaak tegen het gebruik van sigaretten, alcohol en drugs en kunnen zij zich vaak moeilijk voorstellen waarom mensen dergelijke middelen toch gebruiken. Op de middelbare school leren zij anderen kennen die deze middelen wel gebruiken en ontstaat er een grotere tolerantie. Daardoor lopen zij ook meer risico.

IR5 Positieve houding ten aanzien van antisociaal gedrag

Ditzelfde geldt voor de houding die kinderen hebben ten aanzien van antisociale gedragingen.

IR6 Omgang met vrienden die alcohol en drugs gebruiken

Kinderen die omgaan met leeftijdgenoten die sigaretten roken, alcohol drinken of drugs gebruiken, lopen een verhoogd zullen geneigd zijn

IR7 Omgang met vrienden die probleemgedrag vertonen

Jongeren die omgaan met leeftijdgenoten die probleemgedrag vertonen (zelfs jongeren uit evenwichtige gezinnen), lopen zelf veel meer risico deze problemen te vertonen.

IR8 Betrokkenheid bij een jeugdbende

Betrokkenheid bij een jeugdbende verhoogt de kans op probleemgedrag. Belangrijk is dan te weten of jongeren bij een jeugdbende hebben willen horen en of zij lid zijn geweest van een jeugdbende.

Domein eiland

CR1 Gebrek aan binding

Eilanden waar mensen weinig aansluiting hebben bij het eiland vertonen meer problemen met betrekking tot drugs, drugshandel, criminaliteit en geweld. Deze situatie doet zich niet alleen voor op arme eilanden; ook beter gesitueerde eilanden kampen met deze problemen.

CR2 Gebrek aan organisatie

Ditzelfde geldt voor eilanden waarin de organisatie gebrekkig is.

CR3 Hoge mate van doorstroming

Inwoners van eilanden die zich kenmerken door een hoge mate van mobiliteit blijken een groter risico op drugs –of misdaadproblemen te lopen. Hoe meer mensen op een eiland verhuizen, des te groter de kans op zowel crimineel gedrag, als drugsproblemen binnen families. Sommige jongeren verwerpen zich tegen de negatieve effecten van mobiliteit door aanknopingspunten te zoeken binnen nieuwe gemeenschappen; anderen kunnen niet omgaan met de consequenties van frequente verhuizingen en hebben daardoor meer kans op problemen.

CR4 Verkrijgbaarheid van drugs en wapens

Hoe meer drugs er beschikbaar is op een eiland, des te groter de kans dat jongeren drugs zullen gebruiken. Ook is in een groot aantal onderzoeken een verband aangetoond tussen verkrijgbaarheid van vuurwapens en geweld.

CR5 Maatschappelijke normen die antisociaal gedrag bevorderen

Jongeren lopen een verhoogd risico op probleemgedragingen als de normen ten aanzien van drugsgebruik, geweld of criminaliteit ontbreken of zelfs alleen al als hier onduidelijkheid over bestaat.

B 2.2 Beschermende factoren

Domein gezin

FP1 Hechtingssterkte gezin

De hechtingssterkte van het gezin wordt over het algemeen gezien als een factor die de kans op probleemgedragingen vermindert; hierbij kan men denken aan samen dingen ondernemen en het praten over problemen.

FP2 Mogelijkheden voor positieve betrokkenheid

Deze factor meet in hoeverre jongeren de kans hebben binnen het gezin om positief of sociaal wenselijk gedrag te vertonen.

FP3 Beloningen voor positieve betrokkenheid

Aan de hand van deze factor wordt bepaald of de jongeren door hun ouders beloond worden voor positief of sociaal wenselijk gedrag. In de vragenlijst wordt bijvoorbeeld gevraagd of de jongeren een compliment krijgen van hun ouders als zij iets goeds gedaan hebben en of de ouders de jongeren laten weten dat zij trots op hen zijn.

Domein school

SP1 Mogelijkheden voor positieve betrokkenheid

Deze factor meet in hoeverre jongeren de kans hebben binnen de school om positief of sociaal wenselijk gedrag te vertonen, zoals buitenschoolse activiteiten of clubs.

SP2 Beloningen voor positieve betrokkenheid

Deze factor meet in hoeverre jongeren beloond worden voor positief gedrag door hun omgeving, in dit geval binnen de school.

Domein individu/ leeftijdgenoten

IP1 Gezonde opvattingen en duidelijke normen

Deze factor meet of de jongere beschikt over duidelijke normen omtrent wenselijk gedrag.

IP3 Religie/spiritualiteit

Deze factor meet de mate van religieuze betrokkenheid van de jongere.

Domein eiland

CP1 Mogelijkheden voor positieve betrokkenheid

Deze factor meet in hoeverre jongeren de kans hebben om op hun eiland positief of sociaal wenselijk gedrag te vertonen, zoals meedoen aan activiteiten of clubs in het buurthuis.

CP2 Beloningen voor positieve betrokkenheid

Deze factor meet in hoeverre jongeren beloond worden voor positief gedrag door hun omgeving, in dit geval op het eiland.