



Risico- en criminele jongeren in Haarlem

Achtergronden en aanbod

Willemijn Roorda

Lotte Loef

Jolien Terpstra

Risico- en criminele jongeren in Haarlem

Achtergronden en aanbod

Amsterdam, 21 april 2010

Willemijn Roorda
Lotte Loef
Jolien Terpstra

Met medewerking van:
Bram van Dijk

Inhoudsopgave

1	Inleiding	3
2	Onderzoeksaanpak	5
2.1	CtC-onderzoek	5
2.1.1	De theorie van CtC	6
2.1.2	CtC-onderzoek in Haarlem	8
2.2	Interviews	9
2.3	Analyse van bestaande documenten	9
3	Doelgroep Jeugd en Veiligheid	11
3.1	Probleemgedrag	11
3.2	Omvang en samenstelling doelgroep Jeugd en Veiligheid	18
4	Achtergronden van het probleemgedrag	22
4.1	Gezin	23
4.2	Individu en vrienden	25
4.3	School en werk	27
4.4	Buurt en vrije tijd	29
5	Risico-, overlastgevende en criminele jeugd per stadsdeel	33
5.1	Haarlem	33
5.2	Noord	34
5.3	Centrum/Zuidwest	35
5.4	Spaarne/Oost	37
6	Aanbod	41
6.1	Overzicht aanbod	41
6.2	Lacunes in het huidige aanbod	43
6.3	Kansen en knelpunten	45
7	Conclusies en aanbevelingen	48
	Bijlagen	
Bijlage 1	Beschrijving risico- en beschermende factoren	57
Bijlage 2	Onderzoeksverantwoording CtC	61
Bijlage 3	Geïnterviewde personen/organisaties	63
Bijlage 4	Achtergrondkenmerken bevolking Haarlem	64
Bijlage 5	Overzicht politiecijfers	66
Bijlage 6	Overzicht aanbod	68

1 Inleiding

Overlast door (groepen) jongeren op straat wordt door een flink deel van de Haarlemmers beschouwd als één van de belangrijkste veiligheidsproblemen die door de gemeente aangepakt moeten worden¹. Om de overlast op straat tegen te gaan zet de gemeente Haarlem bestaande en nieuw ontwikkelde instrumenten intensief en gecoördineerd in op de groepen die de overlast veroorzaken. Aparte speerpunten hierbij zijn het betrekken van de ouders en de aanpak van overlast die wordt veroorzaakt door (overmatig) alcohol- en drugsgebruik.

Inmiddels heeft de gemeente Haarlem een redelijk beeld van wat de grootste algemene veiligheidsproblemen met jongeren zijn in Haarlem. Het zicht op de oorzaken van die problemen en op specifieke achtergronden van die problemen ontbreekt echter grotendeels. Zo zijn er signalen dat de groep Marokkaans Nederlandse jongeren ernstiger overlast veroorzaakt dan groepen autochtone jongeren en dat hier specifieke problematiek aan ten grondslag ligt.

Doel van het onderzoek

Doel van het uit te voeren onderzoek is meer zicht te krijgen op:

- de aard en omvang van de veiligheidsproblemen;
- de specifieke achtergronden van de problemen;
- het huidige aanbod aan programma's voor de jeugd;
- de sterktes en zwaktes van het huidige aanbod en beleid.

Met de resultaten van het onderzoek kan besloten worden of er voor specifieke groepen jongeren (nieuwe) maatregelen moeten worden ingezet.

Onderzoeksvragen

Om de doelstellingen te bereiken wordt in het onderzoek antwoord gegeven op de volgende vragen:

- Hoe groot is de doelgroep van Jeugd en Veiligheid stadsbreed en in de drie stadsdelen?
- Wat is de samenstelling van de doelgroep naar leeftijd, sekse en etniciteit stadsbreed en in de drie stadsdelen?
- Zijn er specifieke groepen oververtegenwoordigd in overlast en/of criminaliteit? (met daarbij vooral aandacht voor Marokkaanse jongeren)
- Welke oorzaken en achtergrondproblemen zijn er per stadsdeel en per specifieke groep jongeren te achterhalen?
- Welk aanbod is er stadsbreed en in de stadsdelen voor de doelgroep in het algemeen en de onderscheiden specifieke groepen in het bijzonder?
- Welke kansen worden gezien voor de aanpak van de oorzaken en achtergrondproblemen van de doelgroep in het algemeen en specifieke groepen in het bijzonder?
- Waar zitten – op basis van bovenstaande – nog lacunes in de aanpak en

Noot 1 Actieprogramma Sociale Veiligheid 2010, gemeente Haarlem

het aanbod?

De resultaten worden zowel stadsbreed, als op stadsdeelniveau gegeven. Er wordt onderscheid gemaakt tussen de volgende drie stadsdelen:

- Noord
- Centrum/Zuidwest
- Spaarne/Oost.

Leeswijzer

Het rapport heeft de volgende opbouw. In hoofdstuk 2 wordt de onderzoeksopzet toegelicht en wordt de werkwijze die is gevolgd om tot beantwoording van de onderzoeksvragen te komen uitgelegd.

In hoofdstuk 3 wordt een beschrijving gegeven van de aard en omvang van het probleemgedrag. Dit gebeurt op basis van de resultaten van de CtC jongerenenquête. Hoofdstuk 3 besluit met een schatting van de omvang van de groep risicjongeren in Haarlem en de afzonderlijke stadsdelen.

Vervolgens gaan we in hoofdstuk 4 in op de onderliggende oorzaken van het probleemgedrag, zoals naar voren is gekomen uit CtC jongerenenquête.

In hoofdstuk 5 wordt de informatie weergegeven die in de interviews met sleutelfiguren aan bod kwam over de risicjongeren in verschillende stadsdelen en buurten in Haarlem. Tevens wordt in dit hoofdstuk ingegaan op de achtergronden van hun gedrag. Deze informatie wordt aangevuld met politiecijfers over overlast.

In hoofdstuk 6 geven we een overzicht van het huidige aanbod in Haarlem en beschrijven we knelpunten die er met betrekking tot het huidige aanbod zijn. Tot slot worden in hoofdstuk 7 conclusies getrokken en worden aanbevelingen gegeven.

2 Onderzoeksaanpak

Voor het beantwoorden van de onderzoeksvragen is gebruik gemaakt van drie onderzoeksmethoden:

- Afname van de Communities that Care (CtC)-vragenlijst onder alle Haarlemse jongeren in de leeftijd van 13 tot en met 17 jaar.
- Interviews met sleutelfiguren.
- Analyse van bestaande documenten.

In onderstaand schema staan de doelen van het onderzoek en de methoden die zijn ingezet om de doelen te behalen.

Schema 2.1 Onderzoeksmethoden

	Zicht krijgen op de aard en omvang van de veiligheidsproblemen		Zicht krijgen op de specifieke achtergronden van de problemen		Zicht krijgen op het huidige aanbod aan programma's voor de jeugd	Zicht krijgen op de sterktes en zwaktes in het huidige aanbod en beleid
	Alle 13 t/m 17-jarigen	Risico- en criminele jongeren	Alle 13 t/m 17-jarigen	Risico- en criminele jongeren		
Afname van CtC-vragenlijst	x		x			
Interviews met sleutelfiguren		x		X	X	X
Analyse van bestaande documenten	x	x	x	x	X	X

Bij het zicht krijgen op de aard van de veiligheidsproblemen en op de specifieke achtergronden wordt onderscheid gemaakt tussen de totale populatie 13 t/m 17-jarigen en risico- en criminele jongeren. De informatie over de groep 13 t/m 17 jaar wordt verkregen uit het CtC-onderzoek en de informatie over de groep risico- en criminele jongeren wordt verkregen uit de interviews. Beide worden aangevuld met informatie uit bestaande documenten. Het huidige aanbod aan programma's voor de jeugd en de sterktes en zwaktes in het huidige beleid worden in kaart gebracht met behulp van de informatie uit de interviews en de analyse van bestaande documenten.

In het vervolg van dit hoofdstuk worden de ingezette methoden nader toegelicht.

2.1 CtC-onderzoek

Om te inventariseren in welke mate probleemgedrag voorkomt bij jongeren in Haarlem, en welke oorzaken en achtergronden dit probleemgedrag heeft, is de Communities that Care (CtC) methode² toegepast.

Hieronder volgt een beschrijving van de theorie van CtC. Daarna wordt ingegaan op de methode van onderzoek in Haarlem.

Noot 2 De CtC-methodiek is gebaseerd op het sociale-ontwikkelingsmodel van Hawkins en Catalano: Catalano, R.F. en J.D. Hawkins (1996) The social development model: a theory of antisocial behavior. Hawkins, J.D., Delinquency and crime: current theories, 149-97. New York: Cambridge University.

2.1.1 De theorie van CtC

Uitgangspunten van CtC zijn dat:

- probleemgedrag onder jongeren ontstaat doordat jongeren blootstaan aan risicofactoren die dit gedrag in de hand werken;
- probleemgedrag wordt voorkomen door jongeren bloot te stellen aan beschermende factoren die een positieve bijdrage leveren aan de ontwikkeling.

Binnen CtC worden vier domeinen onderscheiden waarin kinderen en jongeren opgroeien: het gezin, de school, de vriendengroep en de buurt. Hieronder worden de domeinen toegelicht:

- **Gezin:** Het kind wordt in het algemeen in een gezin geboren. Het gezin kan kinderen bescherming bieden tegen het ontstaan van probleemgedrag. Binnen het gezin leren kinderen sociale en culturele regels, waarden en normen en kunnen zij gedragingen en vaardigheden binnen veilige grenzen oefenen. Bepalend voor de ontwikkeling van kinderen zijn de wijze waarop de ouders omgaan met conflicten en agressie, de wijze waarop de ouders het gezin 'managen' en de wijze waarop ze het gedrag van de kinderen in de gaten houden en corrigeren.
- **Individu en vrienden:** In de kinder- en tienerjaren wordt de vriendengroep een belangrijk referentiekader voor jongeren als het gaat om interesses, school, hobby's, opvattingen over uitgaan, roken, alcohol en drugs en omgaan met de andere sekse. Er kan een negatieve invloed zijn van vrienden die antisociaal gedrag vertonen, vrienden die drugs of veel alcohol gebruiken of van vrienden die regelmatig met de politie in aanraking komen. De manier waarop jongeren tegen gedrag aankijken (positief en negatief) en de waarde die ze eraan toekennen, krijgt mede betekenis door de vrienden waar ze in deze fase mee optrekken.
- **School:** De leefwereld van een kind breidt zich uit wanneer het kind naar school gaat. De school biedt kinderen de mogelijkheid nieuwe sociale en cognitieve vaardigheden te ontwikkelen. Aspecten die er in deze ontwikkelingsfase toe doen zijn de manieren waarop leraren in de klas met kinderen omgaan en de manier waarop de leraren de kinderen kennis bijbrengen en vaardigheden leren. Ook binnen dit domein is consistentie van gedragspatronen belangrijk, evenals de vraag wat de consequenties zijn als kinderen zich niet aan afspraken houden. Hiernaast gaat het om de erkenning die kinderen krijgen en de vraag of ze worden gezien.
- **Buurt:** De wijk of buurt vormt de sociale en fysieke omgeving waarin kinderen opgroeien en zich ontwikkelen. Zowel de samenhang in de buurt als de samenstelling van de buurt zijn bepalend voor de ontwikkeling. Kinderen krijgen in deze fase meer kans betrokken te raken bij en een bijdrage te leveren aan de samenleving.

In schema 2.2 wordt de relatie tussen risicofactoren en probleemgedrag schematisch weergegeven³. Een vinkje betekent dat er in de wetenschappelijke literatuur een verband tussen beide is gevonden.

Noot 3 De risicofactoren en probleemgedragingen in de tabel komen niet volledig overeen zoals deze in Haarlem onderzocht zijn. Voor een overzicht van de risico- en de beschermende factoren in Haarlem zie Bijlage 1.

Schema 2.2 Het verband tussen risicofactoren en probleemgedrag bij jongeren

Risicofactoren	Probleemgedrag				
	Geweld	Jeugddelinquentie	Problematisch alcohol- en drugsgebruik	Schooluitval	Tienerzwangerschap
Gezin					
Geschiedenis van probleemgedrag in het gezin	v	v	v	v	v
Problemen met gezinsmanagement	v	v	v	v	v
Conflicten in het gezin	v	v	v	v	v
Ouders die probleemgedrag bevorderen door hun houding	v	v	v		
School					
Vroeg en aanhoudend antisociaal gedrag	v	v	v	v	v
Leerachterstanden beginnend op de basisschool	v	v	v	v	v
Gebrek aan binding bij school	v	v	v	v	v
Individu en vrienden					
Vervreemding en opstandigheid		v	v	v	
Omgang met vrienden die probleemgedrag vertonen	v	v	v	v	v
Houding die probleemgedrag bevordert		v	v	v	v
Vroeg begin van het probleemgedrag	v	v	v	v	v
Constitutionele factoren	v	v	v		
Buurt					
Verkrijgbaarheid van drugs	v		v		
Verkrijgbaarheid van wapens	v	v			
Maatschappelijke normen die probleemgedrag bevorderen	v	v			
Geweld in de media	v				
Hoge mate van doorstroming in de wijk		v	v	v	
Weinig binding met de wijk en gebrek aan organisatie in de wijk	v	v	v		
Lage inkomens en slechte behuizing	v	v	v	v	v

Bron: CBC / NIZW 1997

Risicofactoren spelen niet alleen een rol bij het ontstaan van geweld en jeugdcriminaliteit, maar ook bij het ontstaan van andere probleemgedragingen die de gezondheid en ontwikkeling van kinderen en jongeren kunnen bedreigen: problematisch drank- en drugsgebruik, schooluitval, aan seksualiteit gerelateerd probleemgedrag en depressie. Door de specifieke risicofactoren op te sporen en aan te pakken, kan op langere termijn probleemgedrag worden gereduceerd.

2.1.2 CtC-onderzoek in Haarlem

CtC-vragenlijst

In Haarlem is de standaard CtC-vragenlijst afgenomen. Dit is een van oorsprong Amerikaanse vragenlijst die volgens wetenschappelijke inzichten is ontwikkeld en gevalideerd. De vragenlijst werd in 1999 door DSP-groep vertaald en aangepast aan de Nederlandse situatie.

De standaardvragenlijst bevat vragen over:

- Achtergrondvariabelen: geslacht, leeftijd, etniciteit, schooltype, gezinssituatie, taalachtergrond, opleidingsniveau en arbeidssituatie van de ouders.
- Probleemgedrag: gerelateerd aan geweld, jeugddelinquentie, alcohol- en drugsgebruik in de afgelopen maand, veelvuldig alcohol- en drugsgebruik, schoolverzuim, seksualiteit en depressie.
- Risico- en beschermende factoren die probleemgedrag in de hand werken of juist verminderen. De risico- en beschermende factoren zijn gemeenten in de vier domeinen (gezin, school, kind/jongeren en buurt)⁴.

Op verzoek van de gemeente Haarlem is een aantal vragen hieraan toegevoegd. Deze vragen hebben betrekking op:

- problemen met geld/inkomen bij de jongeren;
- inkomen/bijbaan van jongeren;
- schulden bij jongeren;
- mishandeling van jongeren door ouders en/of andere volwassenen;
- geldproblemen of schulden bij de ouders/verzorgers;
- waar gaan jongeren heen in hun vrije tijd (na school/algemeen);
- welke voorzieningen worden door de jongeren gemist in de buurt.

Vergelijking met landelijke resultaten

De resultaten van de CtC-enquête in Haarlem worden vergeleken met de landelijke CtC-baseline. De baseline bestaat uit gemiddelde landelijke resultaten.

Onderzoeksopzet

Het onderzoek is in januari 2010 via internet afgenomen. Ten tijde van het onderzoek woonden er in Haarlem 7.344 jongeren in de leeftijd 13 tot en met 17 jaar⁵. Al deze jongeren werden per brief geadresseerd op hun huisadres benaderd. In de brief werd informatie gegeven over het doel van het onderzoek en werd uitgelegd hoe de jongeren konden deelnemen. Om de respons te verhogen maakten de jongeren – wanneer zij de enquête compleet invulden – kans op diverse prijzen. De enquête heeft ruim twee weken online gestaan. Om in te loggen moesten de jongeren gebruik maken van een persoonlijke inlogcode die vermeld stond in de brief.

Respondenten

Van de aangeschreven jongeren hebben er 1.539 deelgenomen aan het onderzoek. Omdat 18 jongeren ouder dan 17 jaar bleken te zijn op het moment van invullen, werden zij niet meegenomen in de analyses.

Noot 4 Bijlage 1 bevat een overzicht van de gemeten risico- en beschermende factoren (per domein).
Noot 5 Het CtC-onderzoek wordt standaard afgenomen onder jongeren van 12 tot 17 jaar. In Haarlem is dit niet gebeurd. Om de vergelijking met het landelijk gemiddelde (waar normaliter wel 12-jarigen in zitten) mogelijk te maken is de baseline steekproef aangepast en gewijzigd naar 13 tot 17 jarigen.

Uiteindelijk leverde dit een databestand op van 1.521 respondenten, wat neerkomt op een percentuele respons van 21%. Na weging is een onderzoekspopulatie ontstaan die representatief is voor de jongerenpopulatie van Haarlem⁶. De verdeling van de onderzoekspopulatie over de stadsdelen is te vinden in onderstaande tabel.

Tabel 2.3 Verdeling van de onderzoekspopulatie over de stadsdelen

wijk	aantal	percentage
Noord	527	35
Centrum/Zuidwest	498	33
Spaarne/Oost	496	33
Totaal	1.521	100

2.2 Interviews

Om zicht te krijgen op de achtergronden en oorzaken van het ontstaan van probleemgedrag zijn interviews afgenomen met diverse sleutelfiguren. Er zijn gesprekken gevoerd met⁷:

- Stichting Streetcornerwork;
- Jongerenwerkers van DOCK, Haarlem Effect en Youth for Christ;
- Wijkagenten en mentor specialisten Jeugd;
- Zelforganisaties en vrijwilligers: Cultureel Centrum Selimiye, We can help;
- Vangnet Jeugd, Kontext, In Balans, Jongerenloket;
- Ambtenaren afdeling jeugd/zorg en projectleider Centrum voor Jeugd en gezin⁸.

In de gesprekken werd ingegaan op de concrete ervaringen met jongerenoverlast en criminaliteit (plekken en ervaringen) en op wat volgens de sleutelfiguren oorzaken, risicofactoren, lacunes in het aanbod, knelpunten en kansen zijn. In de interviews is extra aandacht besteed aan de speerpunten aanpak van overlast, alcohol- en druggebruik en betrokkenheid van ouders. De insteek was om mensen te spreken waar de gemeente weinig contact mee heeft.

2.3 Analyse van bestaande documenten

Naast het CtC-onderzoek en de interviews zijn diverse bestaande documenten geanalyseerd:

- Staat van de Noord-Hollandse jeugd, Kennisdocument Vrije tijd (2009)
- Staat van de Noord-Hollandse jeugd, Kennisdocument Demografie (2008)
- Staat van de Noord-Hollandse jeugd, Kennisdocument Gezinssituatie (2008)
- Staat van de Noord-Hollandse jeugd, Kennisdocument Veiligheid (2008)

Noot 6 Zie voor de onderzoeksverantwoording Bijlage 2.

Noot 7 In Bijlage 3 staat een overzicht van de namen van de sleutelfiguren en de organisaties die zij vertegenwoordigen.

Noot 8 Met de ambtenaren afdeling jeugd/zorg, de projectleider Centrum voor Jeugd en gezin en de medewerkers van Kontext en het jongerenloket is telefonisch en/of per email contact geweest.

- Gemeente Haarlem Actieprogramma Veilige Binnenstad 2007-2009 & Actieprogramma Jeugd & Veiligheid 2007-2009 (feb 2008)
- Advies realisatie Netwerk 12+ Gemeente Haarlem (dec 2009)
- Jongerenwerk in Haarlem, Bouwstenen meerjarenplan professioneel jongerenwerk 2010-2013, Jaap Noorda (2009)
- Veiligheidshuis Kennemerland Stand van zaken organisatie (nov 2009)
- Actieprogramma sociale veiligheid 2010
- Kiezen voor jeugd, Nota integraal jeugdbeleid Haarlem (dec 2005)
- Rapportage Stichting Streetcornerwork (sep 2009)
- Leefbaarheids- en veiligheidsmonitor Haarlem 2007
- Omnibusonderzoek 2008
- Politierapportage regiopolitie Kennemerland (sep 2009)
- Overzicht HALT-doorverwijzingen
- Politiecijfers
- Gegevens O&S van de website www.haarlem.nl

Deze documenten en cijfers zijn met name gebruikt om inzicht te krijgen in de aard en omvang van de jeugdproblematiek en het huidige aanbod in Haarlem.

3 Doelgroep Jeugd en Veiligheid

In dit hoofdstuk wordt ingegaan op de doelgroep van Jeugd en Veiligheid. Eerst wordt in paragraaf 3.1 in kaart gebracht wat voor probleemgedrag Haarlemse jongeren precies vertonen. Dit gebeurt op basis van het CtC-onderzoek. Vervolgens wordt in paragraaf 3.2 een schatting gegeven van de omvang van de groep risicjongeren in Haarlem en worden specifieke achtergrondkenmerken van deze groep genoemd.

Voor een overzicht van achtergrondkenmerken van de bevolking in Haarlem wordt verwezen naar Bijlage 4.

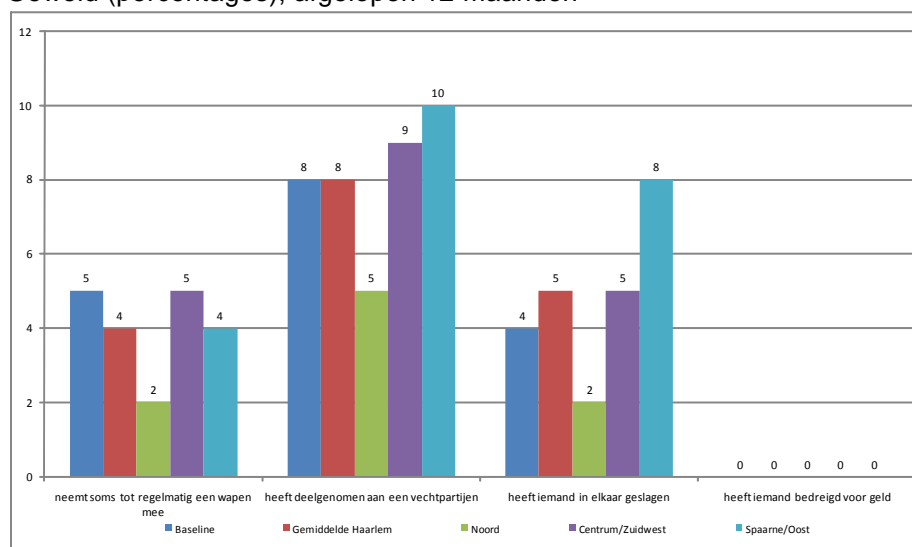
3.1 Probleemgedrag

In deze paragraaf komen verschillende probleemgedragingen aan bod die te maken hebben met geweld, jeugddelinquentie, problematisch roken, alcohol- en drugsgebruik, schoolverzuim, geldproblemen, schulden en werk, seksualiteit, mishandeling en depressie. De balkjes in de grafieken geven de percentages jongeren weer die hebben aangegeven dat zij zich schuldig hebben gemaakt aan het probleemgedrag of dat bepaalde situaties hen overkomen zijn.

3.1.1 Geweld, jeugddelinquentie

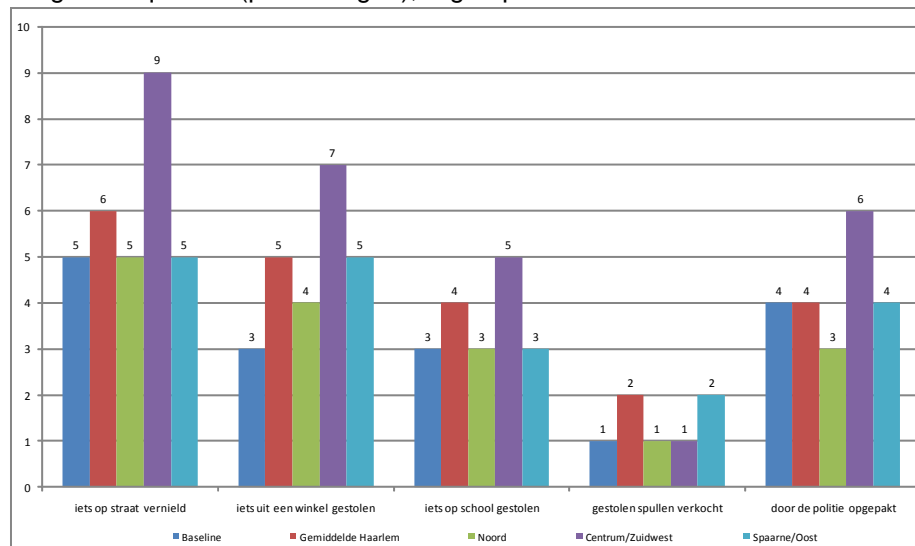
In deze paragraaf wordt ingegaan op probleemgedragingen die onder de noemer 'geweld' en 'jeugddelinquentie' vallen.' In de CtC-vragenlijst is gevraagd of de jongeren zich in de afgelopen 12 maanden schuldig hebben gemaakt aan het gedrag.

Grafiek 3.1 Geweld (percentages), afgelopen 12 maanden



Haarlem wijkt op de probleemgedragingen die te maken hebben met geweld niet of nauwelijks af van het landelijk gemiddelde. Spaarne/Oost scoort op 'heeft deelgenomen aan een vechtpartij' en 'heeft iemand in elkaar geslagen' hoger dan het stadsgemiddelde. Op drie van de vier probleemgedragingen scoort Noord lager dan het gemiddelde van Haarlem. In dit stadsdeel vindt dus relatief weinig geweld plaats. Bedreigingen voor geld komen zowel in Haarlem, als in de landelijke baseline niet voor.

Grafiek 3.2 Jeugddelinquentie (percentages), afgelopen 12 maanden

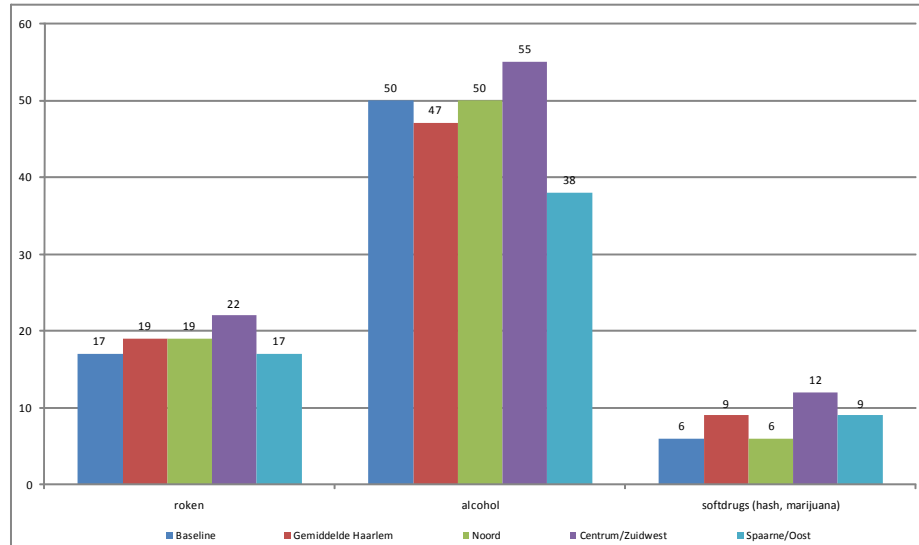


Jeugddelinquentie komt in Haarlem gemiddeld iets meer voor dan in de baseline, de verschillen zijn echter klein. Binnen Haarlem valt Centrum/Zuidwest op door de hoogste score op vier van de vijf factoren. Met name vernieling op straat komt vaker voor in Centrum/Zuidwest. In Noord komen deze gedragingen relatief het minst vaak voor.

3.1.2 Problematisch roken, alcohol- en drugsgebruik

In onderstaande grafiek worden de percentages jongeren weergegeven die de afgelopen maand hebben gerookt, alcohol hebben gedronken en drugs hebben gebruikt. Wat drugs betreft wordt onderscheid gemaakt tussen softdrugs, XTC, harddrugs en andere drugs. Ook wordt ingegaan op het veelvuldig gebruik van sigaretten, alcohol en softdrugs.

Grafiek 3.3a Jongeren die tijdens de afgelopen vier weken gerookt hebben, alcohol hebben gedronken of softdrugs hebben gebruikt (percentages)

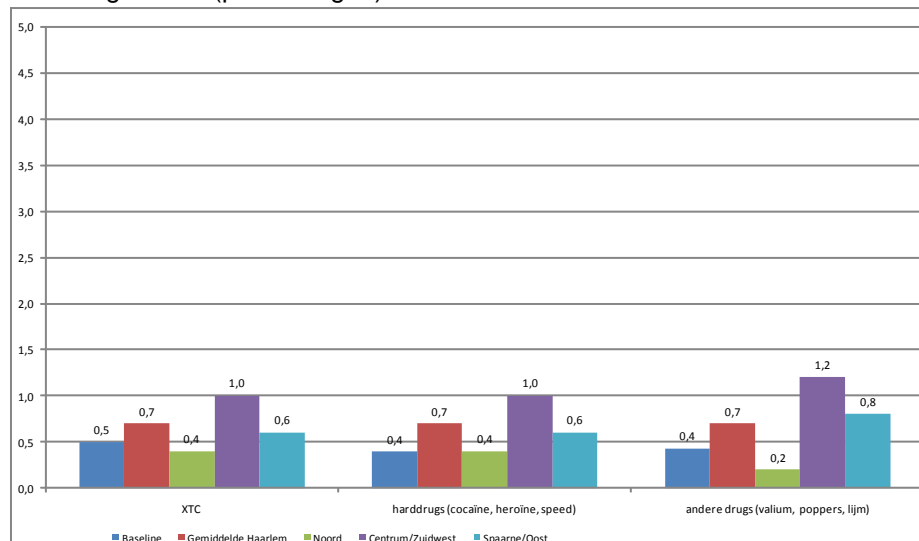


Landelijk geeft 17% van de jongeren aan dat zij de afgelopen maand sigaretten hebben gerookt. Het gemiddelde percentage in Haarlem is 19%. In Centrum/Zuidwest wordt relatief het meest gerookt (22%) en in Spaarne/Oost het minst (17%).

Gemiddeld gaf 50% van de jongeren in de baseline aan dat zij in de afgelopen maand alcohol hebben gedronken. In Haarlem is dit percentage met 47% wat lager. In Centrum/Zuidwest geven jongeren het vaakst aan dat zij in de afgelopen maand een glas geheven hebben (55%) en in Spaarne/Oost is dit het minst vaak het geval (38%). Verklaring hiervan ligt waarschijnlijk in het grote aandeel van Turkse en Marokkaanse jongeren in de populatie daar, die vanwege hun geloof geen alcohol mogen drinken.

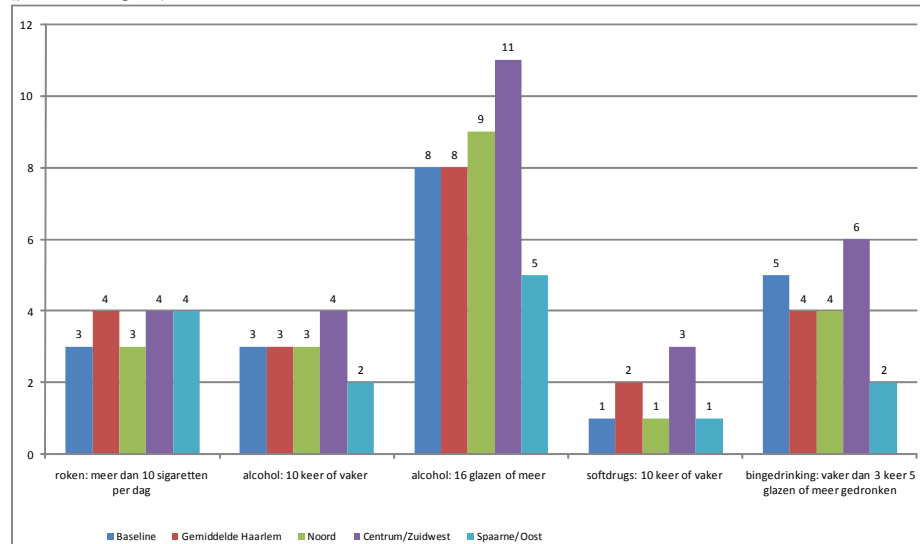
In Haarlem wordt meer geblowd dan in de rest van Nederland (9% ten opzichte van 6%). Binnen Haarlem wordt het meest geblowd in Centrum/Zuidwest (12%) en het minst in Noord (6%).

Grafiek 3.3b Jongeren die de afgelopen vier weken XTC, harddrugs of andere drugs hebben gebruikt (percentages)



XTC en harddrugs worden in Haarlem gemiddeld vaker gebruikt dan landelijk. Vooral in Centrum/Zuidwest geven jongeren aan drugs te hebben gebruikt in de afgelopen vier weken. In Noord ligt het drugsgebruik het laagst. Opgemerkt dient te worden dat de percentages over het algemeen laag liggen.

Grafiek 3.4 Veelvuldig roken, alcohol- en softdrugsgebruik in de afgelopen vier weken (percentages)

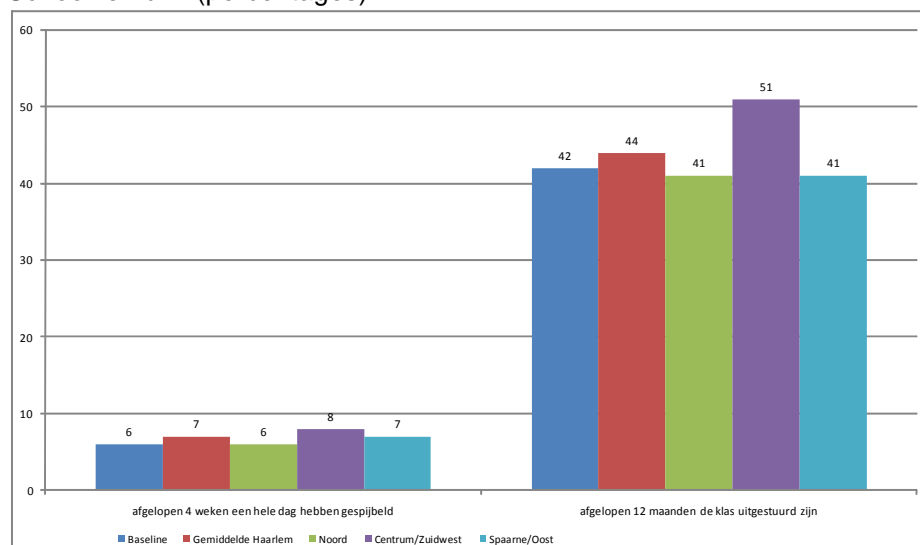


Veelvuldig roken, softdrugs gebruik en alcohol drinken komen in Haarlem ongeveer in vergelijkbare mate voor als in de rest van Nederland. Alcoholgebruik ligt in Spaarne/Oost relatief laag, met name op het gebied van de hoeveelheid alcohol die genuttigd wordt. Centrum/Zuidwest scoort op alle variabelen hoger dan gemiddeld.

3.1.3 Schoolverzuim

In onderstaande grafiek staan de gegevens over schoolverzuim.

Grafiek 3.5 Schoolverzuim (percentages)

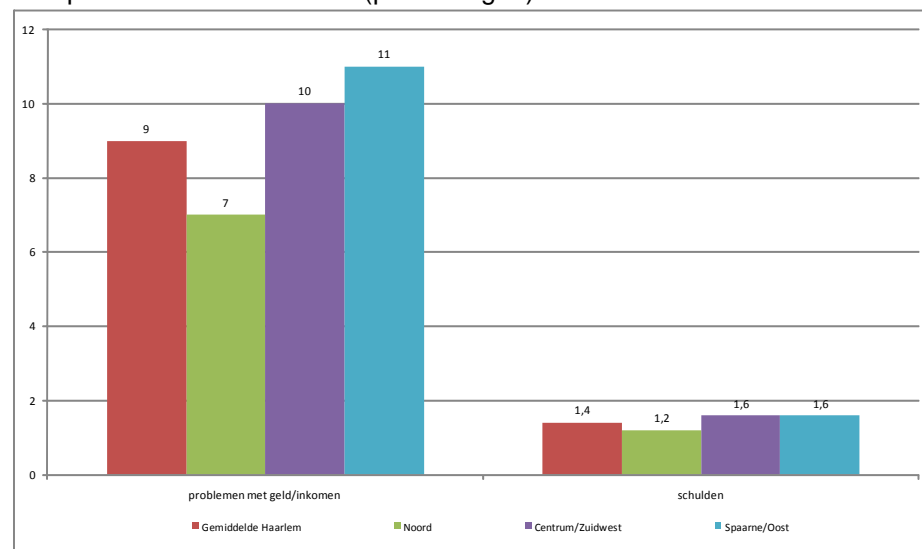


Haarlem verschilt nauwelijks van het landelijk gemiddelde op schoolverzuim. Op de variabele 'afgelopen vier weken een hele dag gespijeld', verschillen de stadsdelen nauwelijks. In Centrum/Zuidwest geven jongeren het vaakst aan dat ze de klas uitgestuurd zijn (51%). In Noord en Spaarne/Oost zijn jongeren het minst vaak de klas uitgestuurd (beide 41%).

3.1.4 Geldproblemen, schulden en werk

In deze paragraaf komen geldproblemen en schulden aan bod. De vragen over geldproblemen en schulden zijn alleen in Haarlem gesteld. Hierdoor is het niet mogelijk om een vergelijking met de baseline te maken.

Grafiek 3.6 Geldproblemen en schulden (percentages)

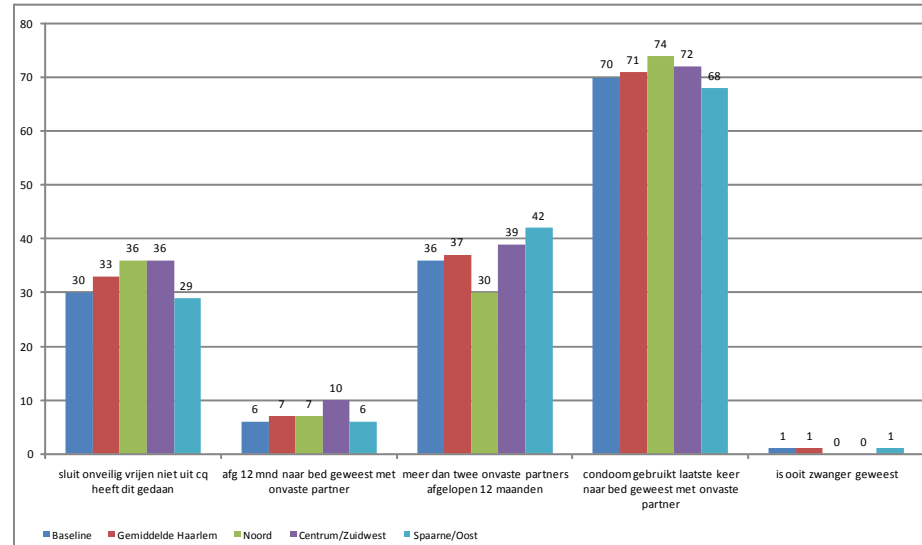


In Spaarne/Oost kwamen de meeste jongeren met geldproblemen naar voren (11%), wat aansluit bij het feit dat de jongeren daar aangaven het minst vaak een inkomen te hebben. In Noord hadden de minste (7%) jongeren problemen met geld. Maar weinig jongeren (1,4%, in totaal 23 jongeren) gaven aan schulden te hebben. Ongeveer de helft van deze jongeren had schulden van €100 of hoger. Schulden werden meestal zelf afbetaald, maar soms ook door ouders of instanties.

3.1.5 Aan seksualiteit gerelateerd probleemgedrag

In deze paragraaf komt het aan seksualiteit gerelateerde probleemgedrag aan bod.

Grafiek 3.7 Aan seksualiteit gerelateerd probleemgedrag (percentages)



Landelijk geeft 30% van de jongeren aan dat zij onveilig vrijen niet uitsluiten of al wel eens gedaan hebben. In Haarlem ligt dit percentage gemiddeld iets hoger, op 33%. In Noord en Centrum/Zuidwest geven de meeste jongeren aan dat zij onveilig vrijen niet uitsluiten of al wel eens hebben gedaan (beide 36%). In Spaarne/Oost hebben de minste jongeren dit gedaan (29%).

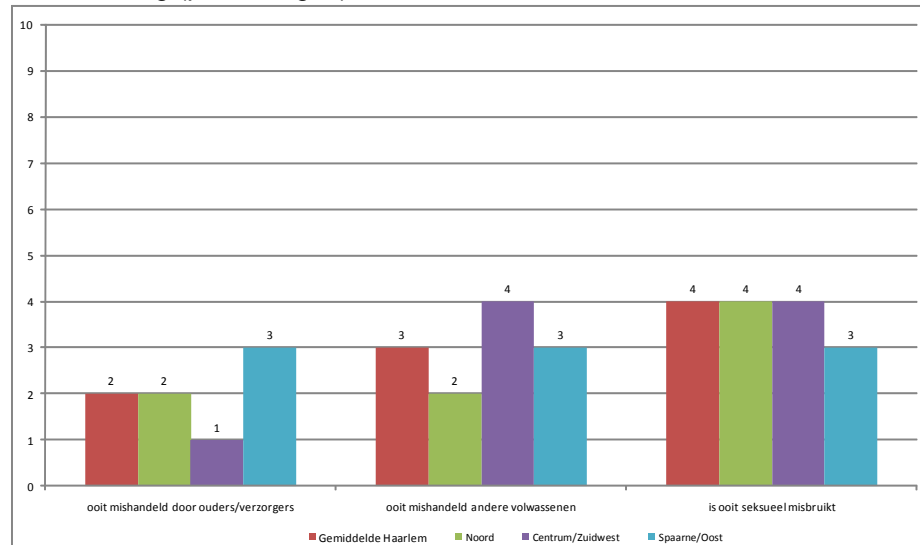
In Centrum/Zuidwest gaf 10% van de jongeren aan in de afgelopen 12 maanden naar bed te zijn geweest met een onvaste partner. Dit is hoger dan gemiddeld (in Haarlem 7% en landelijk 6%). Van de jongeren die seks hadden met een onvaste partner, deden de jongeren in Spaarne/Oost dit het vaakst met meer dan twee partners (42%) en het minst vaak met condoom (68%). De jongeren in Noord hadden het minst vaak meer dan twee onvaste partners (30%) en gebruikten het vaakst een condoom (74%).

Het aantal meisjes dat ooit zwanger is geweest is zowel landelijk als in Haarlem zeer laag (1%).

3.1.6 Mishandeling

In onderstaande grafiek wordt ingegaan op het voorkomen van mishandeling onder jongeren. De vragen over mishandeling zijn alleen in Haarlem gesteld. Een vergelijking met de baseline is dus niet mogelijk.

Grafiek 3.8 Mishandeling (percentages)

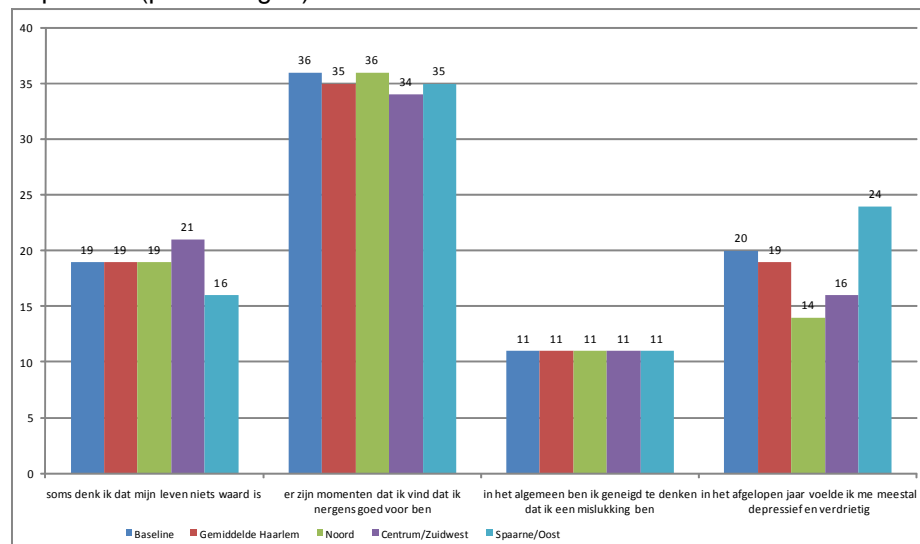


2% van de jongeren in Haarlem gaf aan ooit te zijn mishandeld door zijn of haar ouders of verzorgers. Verschillen tussen stadsdelen zijn erg klein. Mishandeling door andere volwassenen kwam bij 3% voor. Seksueel misbruik (niet alleen door volwassenen) ligt in Haarlem op hetzelfde niveau als landelijk (4%).

3.1.7 Depressie

In onderstaande grafiek wordt ingegaan op depressieve gevoelens onder jongeren.

Grafiek 3.9 Depressie (percentages)



Uit de grafiek blijkt dat de jongeren uit Haarlem in vergelijkbare mate te kampen hebben met sombere gedachten als de jongeren in de rest van Nederland. Binnen Haarlem zijn er weinig verschillen tussen de stadsdelen. Opvallend is de hoge score van Spaarne/Oost op 'in het afgelopen jaar voelde ik me meestal depressief en verdrietig' (24% t.o.v. 20% gemiddeld).

3.2 Omvang en samenstelling doelgroep Jeugd en Veiligheid

In deze paragraaf wordt een berekening gemaakt van de omvang van de groep risicjongeren in Haarlem. Dit gebeurt aan de hand van de resultaten van de afgenomen CtC-enquête.

3.2.1 CtC-jongerenenquête

Aan de hand van de volgende definitie is het aantal risicjongeren onder de CtC-respondenten bepaald:

- Jongere heeft in de afgelopen vier weken minstens één gehele dag gespijbeld en de jongere heeft een lage binding met school, en/of;
- Jongere heeft in de afgelopen vier weken 10 keer of vaker alcohol gedronken en/of softdrugs gebruikt; en/of;
- Jongere heeft zich in de afgelopen 12 maanden minstens twee keer schuldig gemaakt aan gewelddadig of jeugddelinquent gedrag.

De resultaten uit de enquête zijn vervolgens geëxtrapoleerd naar de gehele populatie 13 t/m 17 jarigen in Haarlem⁹. Hiermee kan een inschatting gemaakt worden van de totale groep risicjongeren in Haarlem (13 t/m 17 jaar). In onderstaande tabel is de verdeling van de risicjongeren per stadsdeel weergegeven en het percentage van het totaal aantal jongeren in dat stadsdeel.

Tabel 3.10 Aantal en percentage risicjongeren per stadsdeel

	Aantal risicjongeren	Percentage van totaal aantal jongeren
Noord	276	10
Centrum/Zuidwest	343	17
Spaarne/Oost	334	12
Totaal	953	13

Volgens bovenstaande definitie wonen er in Haarlem 953 risicjongeren. Dit is 13% van het totale aantal jongeren. Centrum/Zuidwest kent het grootste aantal risicjongeren, namelijk 343. Dit is 17% van het totale aantal jongeren dat in Centrum/Zuidwest woont. In Spaarne/Oost voldoen 334 jongeren aan de definitie (12% van het totale aantal jongeren in Spaarne/Oost) en in Noord 276 risicjongeren (10% het totale aantal jongeren in Noord).

In de tabel op de volgende pagina staan de achtergrondkenmerken van de risicjongeren in Haarlem op basis van het CtC-onderzoek. In de eerste kolom is weergegeven wat de achtergronden zijn van alle jongeren in Haarlem die deelnamen aan het CtC-onderzoek. In de tweede kolom is weergegeven wat de achtergrondkenmerken zijn van alle risicjongeren in het CtC-onderzoek die voldoen aan de genoemde definitie. En in de laatste drie kolommen zijn de achtergrondkenmerken van de risicjongeren per stadsdeel weergegeven.

Noot 9 Hierbij wordt uitgegaan van de meest recente bevolkingcijfers van de gemeente. In totaal gaat het om 7.519 jongeren.

Tabel 3.11 Achtergrondkenmerken (percentages) alle jongeren en risicjongeren

		Alle jongeren Haarlem	Alle risicjonge- ren Haarlem	Risicjongeren Noord	Risicjongeren Centrum/ Zuidwest	Risicjongeren Spaarne/Oost
Aantal jongeren		1521	209	56	85	68
Achtergrondkenmerk	Variabelen					
Leeftijd						
	13 jaar	21	11	6	7	19
	14 jaar	20	17	20	15	15
	15 jaar	22	21	18	18	27
	16 jaar	20	27	31	32	18
	17 jaar	17	25	26	28	21
Geslacht						
	Jongen	49	74	62	69	88
	Meisje	51	26	38	31	12
Etniciteit*						
	Nederlands	71	72	82	81	58
	Surinaams	2	5	2	5	8
	Antilliaans/Arubaans	1	1	0	0	2
	Turks	6	4	0	1	12
	Marokkaans	5	3	0	1	8
	Indonesisch	2	2	4	2	0
	Overig	14	11	13	10	13
Taalachtergrond						
	Nederlands	91	93	98	95	85
	Buitenlands	9	7	2	5	15
Schooltype						
	Brugklas	8	5	0	0	11
	Vmbo	28	31	25	30	39
	Havo	22	22	20	23	21
	Vwo	31	24	32	28	12
	Mbo	8	15	18	15	15
	speciaal/anders	5	2	6	1	2
Opleidingsniveau ouders						
	beide ouders lager dan mbo opgeleid	12	14	11	12	19
	één van beide ouders mbo of hoger opgeleid	14	13	11	15	12
	beide ouders mbo of hoger opgeleid	47	48	58	49	36
	Onbekend	27	25	20	24	33
Inkomen jongeren						
	heeft inkomen/zakgeld/toelage	89	94	98	95	90
Arbeidssituatie jongeren						
	heeft bijbaantje	46	53	61	55	44
Arbeidssituatie ouders**						
	beide ouders werken	72	79	84	73	82
	één van de ouders werkt	18	17	14	21	15
	geen van de ouders werkt	5	1	0	2	2
	Onbekend	5	3	2	4	2
Geldproblemen ouders						
	ouders hebben problemen met geld/inkomen	9	15	9	13	23
Gezinssituatie						
	tweeoudergezin (beide natuurlijke ouders)	74	62	67	65	54
	eenoudergezin	18	23	20	22	26
	tweeoudergezin (met één natuurlijke ouder)	8	14	13	11	19
	Pleegoudergezin	1	1	0	2	1

* Er wordt zowel naar het geboorteland van de jongere zelf gekeken, als het geboorteland van de ouders.

** Een ouder wordt meegenomen als werkend als deze een baan heeft, ongeacht het aantal uren per week dat de ouder werkt.

Leeftijd

De jongeren die als risicjongere kunnen worden bestempeld, zijn ouder dan niet-risicjongeren. Dit geldt niet voor Spaarne/Oost, in dit stadsdeel is de groep 13-jarige risico-jongeren juist relatief groot.

Sekse

Onder de risicjongeren bevinden zich meer jongens, dit is vooral in Spaarne/Oost het geval.

Etniciteit

De verdeling van etniciteit komt in de groep risicjongeren overeen met die van de totale groep jongeren in Haarlem. Wel valt op dat er onder de risicjongeren relatief veel jongeren van Surinaamse afkomst zijn. Dit komt met name door het relatief grote aandeel Surinaamse risicjongeren in Centrum/Zuidwest en in Spaarne/Oost. Verder zijn er in Spaarne/Oost relatief veel Turkse en Marokkaanse jongeren vertegenwoordigd in de risicogroep. In Noord en Centrum/Zuidwest zijn autochtone jongeren oververtegenwoordigd.

Schooltype

Veel risicjongeren zitten op het VMBO en MBO. In Noord zitten relatief veel risicjongeren op het VWO.

Gezinnen

Jongeren die worden aangemerkt als risicjongeren, komen vaker uit één-oudergezinnen of stiefoudergezinnen. Opvallend is verder dat de risicjongeren minder vaak werkloze ouders hebben dan niet-risicjongeren. Met name in Noord en Spaarne/Oost zijn er onder de risicojeugd veel jongeren van wie beide ouders werken. Wel hebben ouders van risicjongeren vaker geldproblemen, voornamelijk in Spaarne/Oost.

3.2.2 Politiegegevens

Bij voorkeur zou een differentiatie gemaakt worden tussen de volledige groep risicjongeren en de groep jongeren die reeds crimineel actief is. Het is echter op dit moment vanuit de politiestructuren in de politieregio Kennemerland niet mogelijk om informatie te krijgen over unieke (jeugdige) verdachten, achtergronden van deze personen en hun delicthistorie. De omvang van de groep jongeren die met politie in aanraking is geweest kan hierdoor niet worden bepaald¹⁰. Vanuit de beschikbare politiegegevens is alleen het aantal gepleegde feiten door jeugdige verdachten op te maken. In tabel 3.12 worden deze cijfers weergegeven per stadsdeel.

Noot 10 In 2008 bestond deze groep volgens Noorda (2009) uit 481 jongeren.

Tabel 3.12 Aantal strafbare feiten waarvan jeugdigen verdacht werden per stadsdeel

	12 tot 17 jaar	18 tot 24 jaar
Noord	300	199
Centrum	418	526
Zuidwest	134	139
Oost	415 ¹¹	153
Schalkwijk	149	247
Totaal	1416	1264

Noot 11 Dit getal wordt beïnvloed door een groot aantal brandstichtingen in 2009 gepleegd door een groep jeugdigen.

4 Achtergronden van het probleemgedrag

In dit hoofdstuk worden de achtergronden van het probleemgedrag dat jongeren vertonen weergegeven. Dit gebeurt aan de hand van de resultaten van het CtC onderzoek op het gebied van risico- en beschermende factoren. De resultaten worden in vier domeinen verdeeld:

- Gezin
- Individu en vrienden
- School en werk
- Buurt en vrije tijd

In de paragrafen worden per domein de resultaten besproken. Eerst wordt steeds een vergelijking gemaakt tussen Haarlem en de landelijk gemiddelden. Vervolgens worden de verschillende stadsdelen van Haarlem tegen elkaar afgezet. Naast de CtC resultaten worden ook enige gegevens vanuit de documentenanalyse weergegeven.

Voor uitleg over de constructie van de scores op de risico- en beschermende factoren wordt verwezen naar Bijlage 1.

Methode

Voor de vergelijking met de landelijke baseline zijn t-tests uitgevoerd. Dit zijn statistische tests waarmee bepaald kan worden of gemiddelden van elkaar verschillen. Significante resultaten worden aangeduid met een sterretje (*)¹².

De resultaten van de vergelijking tussen de stadsdelen worden gepresenteerd in z-scores.¹³ Z-scores zijn gestandaardiseerde statistische meeteenheden die het mogelijk maken om de resultaten van verschillende risico- en beschermende factoren te vergelijken. Door te transformeren naar z-scores wordt de gemiddelde score op een factor – of die nu ligt op 65 of op 23 – omgerekend naar de waarde 0. In de grafieken in deze paragraaf is de 'nullijn' het gemiddelde van Haarlem en worden de scores van de drie stadsdelen vergeleken met de nullijn. Z-scores met afwijkingen van tenminste + 0,25 of - 0,25 worden als 'opmerkelijk of betekenisvol' beschouwd. Als z-scores in de buurt komen van deze waarde (tussen de +0,20 en + 0,25 of tussen de - 0,20 en - 0,25) worden de resultaten 'bijna opmerkelijk' genoemd. Voor de z-scores geldt dat hoe hoger de score is, hoe sterker de factor aanwezig is. Gaat het om een risicofactor, dan moet een hoge score als ongunstig worden geïnterpreteerd. Er is dan sprake van meer risico. Gaat het om een beschermende factor, dan is een hoge score gunstig. In dit geval biedt de factor bescherming.

Noot 12 Een verschil wordt als significant aangemerkt als de betrouwbaarheid van het resultaat groter is dan 95%.

Noot 13 Deze wijze van rapporteren is conform de wensen van de landelijke projectgroep CtC en is in overeenstemming met de wijze waarop in de VS naar de gegevens uit jongerenonderzoeken CtC wordt gekeken.

4.1 Gezin

Haarlem ten opzichte van landelijk gemiddelden

In onderstaande tabel worden de scores op de risico- en beschermende factoren van Haarlem vergeleken met de resultaten uit de landelijke baseline.

Tabel 4.1 Vergelijking Haarlem t.o.v. de landelijke gemiddelden op domein gezin

RISICOFACTOREN	gemiddelde	gemiddelde	Significant verschil
	Haarlem	baseline	
1 geschiedenis van probleemgedrag in het gezin	6	3	*
2 problemen met gezinsmanagement	27	28	
3 conflicten in het gezin	26	26	
4 positieve houding van ouders t.a.v. alcohol- en drugsgebruik	13	14	
5 positieve houding van ouders t.a.v. antisociaal gedrag	6	4	*
BESCHERMENDE FACTOREN			
1 hechtingssterkte gezin	75	61	*
2 mogelijkheden voor positieve betrokkenheid	74	72	*
3 beloningen voor positieve betrokkenheid	78	74	*

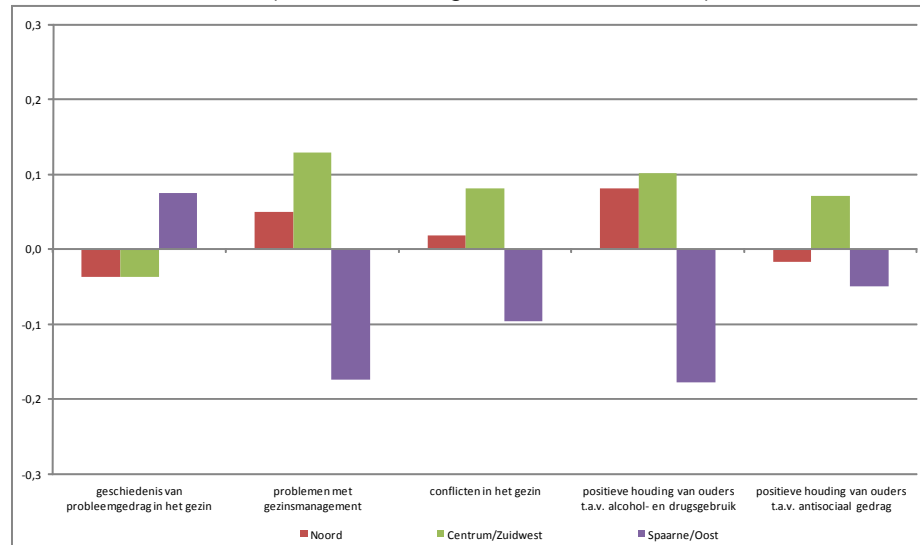
Binnen het domein 'gezin' wordt op de risicofactor 'geschiedenis van probleemgedrag in het gezin' hoger (ongunstiger) gescoord dan landelijk. Dit betekent dat de jongeren uit Haarlem vaker dan gemiddeld aangeven dat hun gezinsleden drugs gebruiken of er in handelen, dat er binnen het gezin verslavingsproblemen zijn of dat gezinsleden wel eens in de gevangenis hebben gezeten. Ook op de factor 'positieve houding van ouders t.a.v. antisociaal gedrag' wordt door Haarlem hoger (ongunstiger) gescoord dan landelijk. Dit betekent dat de ouders van jongeren in Haarlem minder afkeurend tegenover zaken als diefstal en vernieling staan dan de ouders van jongeren in de rest van Nederland.

Op de beschermende factoren die binnen het gezinsdomein vallen scoort Haarlem juist gunstiger (want hoger) dan de baseline. De factoren 'hechtingssterkte gezin', 'mogelijkheden voor positieve betrokkenheid' en 'beloningen voor positieve betrokkenheid' geven aan dat gezinnen in Haarlem over het algemeen hecht zijn, met veel positieve betrokkenheid.

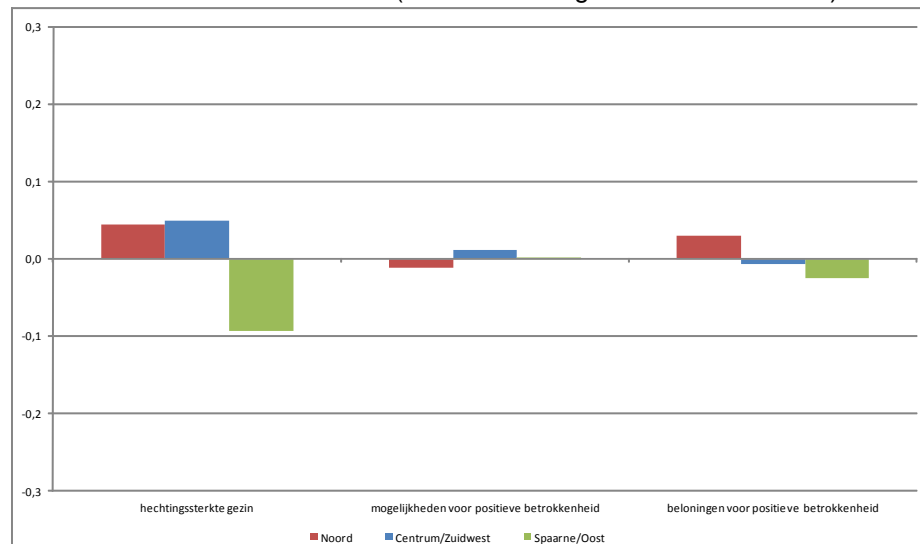
Vergelijking tussen stadsdelen Haarlem

De scores van de verschillende stadsdelen op de risico- en beschermende factoren binnen dit domein worden in onderstaande grafieken vergeleken.

Grafiek 4.1 Gezin: risicofactoren (Z-score t.o.v. gemiddelde Haarlem)



Grafiek 4.2 Gezin: beschermende factoren (Z-score t.o.v. gemiddelde Haarlem)



Uit de resultaten van de CtC-vragenlijst blijkt dat Spaarne/Oost op vier van de vijf risicofactoren onder de nullijn, dus gunstig, scoort. In de gezinnen waarin de jongeren uit dit stadsdeel opgroeien zijn weinig problemen met gezinsmanagement en conflicten binnen het gezin. Verder gaven de jongeren uit Spaarne/Oost meer dan in andere stadsdelen aan dat hun ouders afkeurend staan tegenover het gebruik van alcohol en drugs en het vertonen van antisociaal gedrag. Uit de scores op de beschermende factoren blijkt wel dat de jongeren uit Spaarne/Oost relatief vaak opgroeien in gezinnen waarin weinig hechting is tussen de gezinsleden.

Centrum/Zuidwest scoort relatief ongunstig op de risicofactoren binnen het gezinsdomein, met vier van de vijf scores boven de nullijn. De jongeren uit dit stadsdeel gaven meer dan in andere stadsdelen aan dat er binnen hun gezin problemen zijn met gezinsmanagement, conflicten in het gezin en dat hun ouders het gebruik van alcohol en drugs en het vertonen van antisociaal gedrag niet afkeuren.

4.2 Individu en vrienden

Haarlem ten opzichte van landelijk gemiddelden

Eerst worden de scores van Haarlem weer vergeleken met de landelijke resultaten.

Tabel 4.3 Vergelijking Haarlem t.o.v. de landelijke gemiddelden op domein individu en vrienden

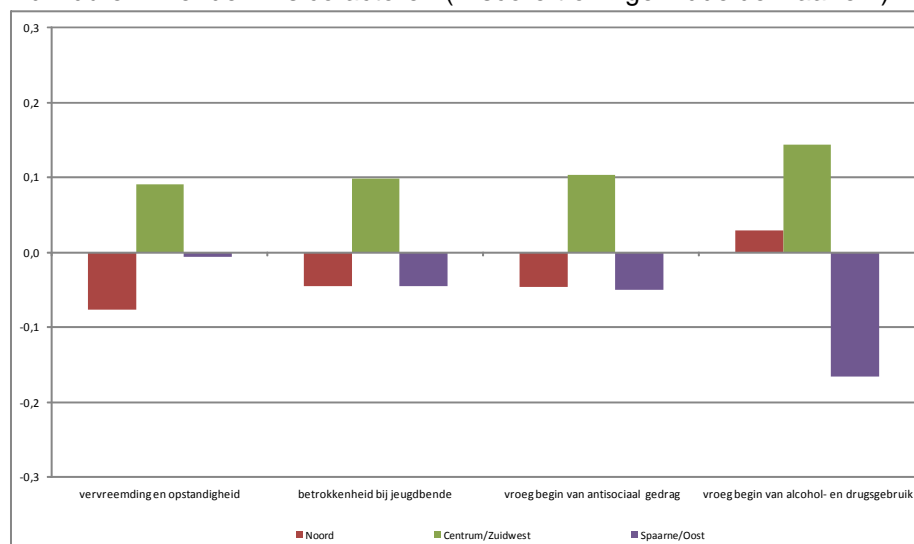
	RISICOFACTOREN	gemiddelde Haarlem	gemiddelde baseline	Significant verschil
individu en vrienden	1 vervreemding en opstandigheid	35	35	
	2 betrokkenheid bij jeugdbende	1	1	
	3 vroeg begin van antisociaal gedrag	15	16	*
	4 vroeg begin van alcohol- en drugsgebruik	17	17	
	5 positieve houding t.a.v. alcohol en drugsgebruik	32	28	*
	6 positieve houding t.a.v. antisociaal gedrag	26	24	*
	7 omgang met vrienden die alcohol en drugs gebruiken	25	22	*
	8 omgang met vrienden die antisociaal gedrag vertonen	7	7	
	BESCHERMENDE FACTOREN			
	1 gezonde opvattingen en duidelijke normen	62	62	

Binnen het domein 'individu en vrienden' komt naar voren dat jongeren in Haarlem positiever tegenover antisociaal gedrag (zoals het dragen van wapens en het in aanraking komen met de politie) staan dan jongeren in de rest van Nederland, maar hier minder vroeg mee beginnen. Ook op het gebied van alcohol- en drugsgebruik komen de jongeren uit Haarlem ongunstig naar voren: ze zijn er positief over en hebben vrienden die alcohol drinken of drugs gebruiken.

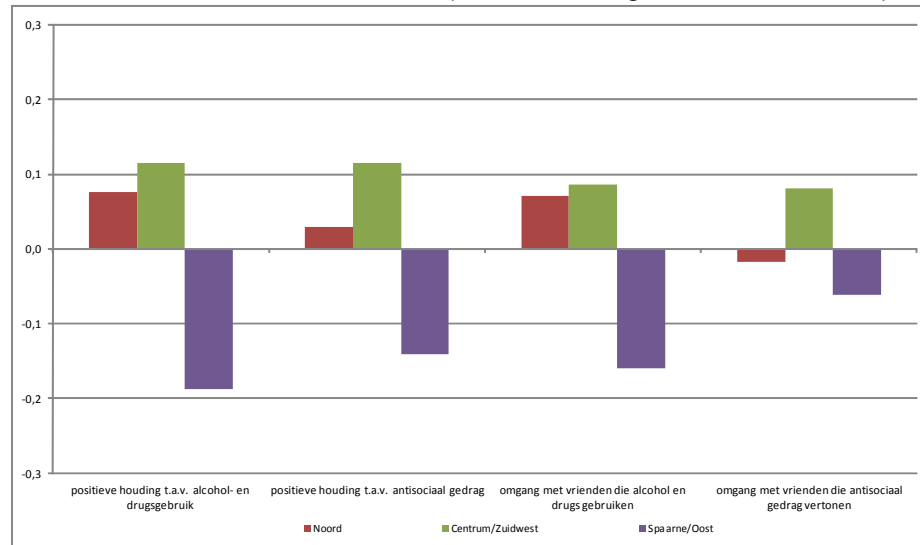
Vergelijking tussen stadsdelen Haarlem

De scores van de verschillende stadsdelen op de risico- en beschermende factoren binnen dit domein worden in onderstaande grafieken vergeleken.

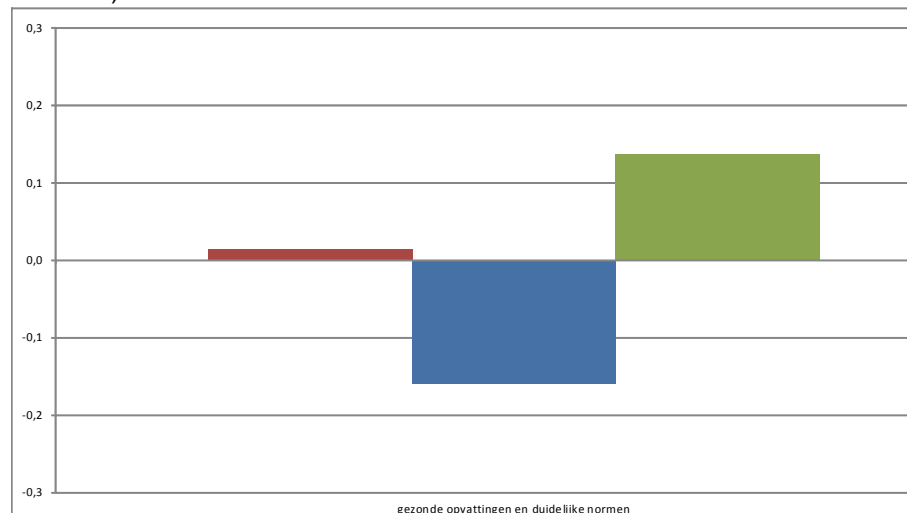
Grafiek 4.3a Individu en vrienden: risicofactoren (Z-score t.o.v. gemiddelde Haarlem)



Grafiek 4.3b Individu en vrienden: risicofactoren (Z-score t.o.v. gemiddelde Haarlem)



Grafiek 4.4 Individu en vrienden: beschermende factor (Z-score t.o.v. gemiddelde Haarlem)



Op de risicofactoren die binnen het domein 'individu en vrienden' vallen worden geen opmerkelijke resultaten gevonden. Wel valt op dat Centrum/Zuidwest van alle stadsdelen het slechtst naar voren komt. Op alle factoren binnen dit domein wordt boven de nullijn gescoord, wat betekent dat de jongeren risico lopen. Dit is met name het geval voor de aan alcohol en drugsgerelateerde factoren. De jongeren uit Centrum/Zuidwest hebben aangegeven dat zij op vroegere leeftijd beginnen met alcohol en drugs en dat zij er positiever tegenover staan dan gemiddeld in Haarlem. Verder gaan zij meer om met vrienden die drinken en/of drugs gebruiken. Hiernaast blijkt uit de grafieken dat de jongeren uit Centrum/Zuidwest positiever tegenover het vertonen van antisociaal gedrag staan en dat hun beste vrienden vaker dergelijk gedrag vertonen dan in andere stadsdelen. Ook bij de beschermende factoren die binnen dit domein vallen scoort Centrum/Zuidwest slecht. Zo hebben de jongeren uit dit stadsdeel relatief minder gezonde opvattingen en duidelijke normen.

Spaarne/Oost scoort op de factoren in dit domein gunstiger. Alle risicofactoren liggen onder de nullijn, waarbij het met name om de factoren gaat die met alcohol- en drugsgebruik te maken hebben.

4.3 School en werk

Haarlem ten opzichte van landelijk gemiddelden

Eerst worden de scores van Haarlem weer vergeleken met de landelijke resultaten.

Tabel 4.5 Vergelijking Haarlem t.o.v. de landelijke gemiddelden op domein school

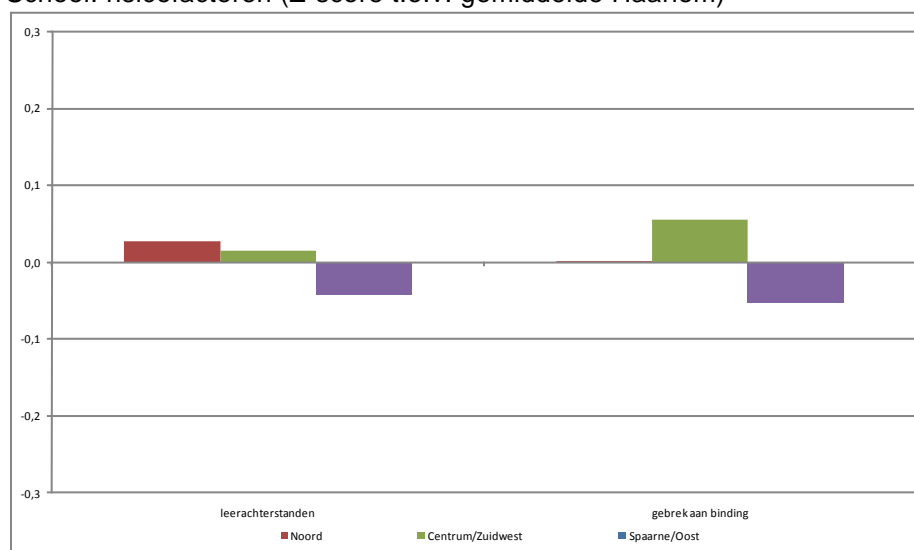
RISICOFACTOREN	gemiddelde	gemiddelde	Significant verschil
	Haarlem	baseline	
1 leerachterstanden	44	44	
2 gebrek aan binding	32	31	*
BESCHERMENDE FACTOREN			
1 mogelijkheden voor positieve betrokkenheid	59	60	
2 beloningen voor positieve betrokkenheid	67	66	

Uit de resultaten op de risicofactoren blijkt dat de jongeren uit Haarlem zich minder verbonden voelen met hun school dan de jongeren in de rest van Nederland. Jongeren met een gebrekkige binding met school gaan met tegenzin naar school, doen niet hun best op hun huiswerk en vinden het moeilijk om hun aandacht bij de les te houden.

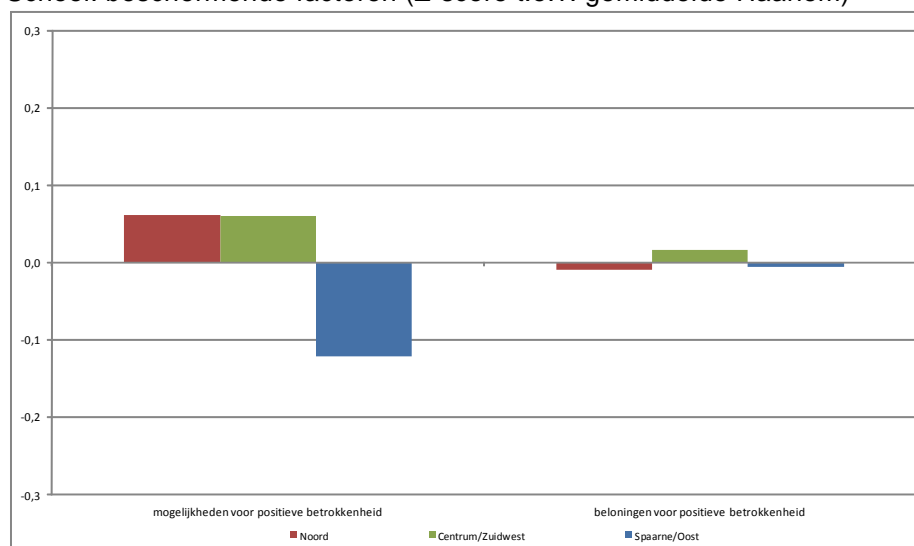
Vergelijking tussen stadsdelen Haarlem

De scores van de verschillende stadsdelen op de risico- en beschermende factoren binnen dit domein worden in onderstaande grafieken vergeleken.

Grafiek 4.6 School: risicofactoren (Z-score t.o.v. gemiddelde Haarlem)



Grafiek 4.7 School: beschermende factoren (Z-score t.o.v. gemiddelde Haarlem)



Binnen het schooldomein worden geen opmerkelijke scores op de risico- en beschermende factoren gevonden. Opvallend is wel de ongunstige score van Spaarne/Oost op 'mogelijkheden voor positieve betrokkenheid' op school. Dit betekent dat jongeren uit dit stadsdeel vaker vinden dat zij te weinig mogen meebeslissen over schoolzaken die hen aangaan (bijvoorbeeld activiteiten en schoolregels) en dat er weinig activiteiten buiten de lessen om worden georganiseerd. Wanneer jongeren zich onvoldoende betrokken voelen bij school lopen zij een verhoogde kans op schooluitval.

Andere interessante informatie op dit domein kwam naar voren uit de documentenanalyse. In onderstaande tabellen worden gegevens over (jeugd)werkeloosheid gegeven.

Tabel 4.8 Registreerde jeugdwerkeloosheid 15-24 jaar in Haarlem per 1-1-2009

	Absoluut	Relatief
Noord	62	2,9%
Centrum	35	2,4%
Zuidwest	25	1,5%
Oost	41	1,7%
Schalkwijk	77	6,5%
Haarlem	240	2,8%
Nederland	-	3,20%

Bron: Rapport Jongerenwerk in Haarlem. Gegevens O&S Haarlem en UWV WERKbedrijf

Op het gebied van jeugdwerkeloosheid valt vooral Schalkwijk op. In Schalkwijk zijn twee keer zoveel jeugdige werklozen als het landelijk gemiddelde. In de rest van Haarlem ligt de jeugdwerkeloosheid onder het landelijk gemiddelde. Met name in Zuidwest en Oost zijn weinig jeugdige werklozen.

Wat langdurige werkloosheid betreft, is sprake van een ander beeld (Bron: O&S Haarlem)¹⁴. Naast Schalkwijk, komt op deze variabele Haarlem Oost ook slecht naar voren. Dit is met name het geval in de Slachthuisbuurt en in

Noot 14 Deze gegevens hebben betrekking op alle leeftijdsgroepen. Omdat werkloosheid onder ouderen tevens als risicofactor voor de jeugd kan worden beschouwd, worden de gegevens vermeld.

Parkwijk, maar ook in mindere mate in de Potgietersbuurt en de Van Zeggenbuurt. Ook in Noord is een aantal buurten waar veel langdurige werkloosheid voorkomt, met name Delftwijk, maar ook de Indische buurt Noord en Patrimoniumbuurt. In Centrum wonen relatief veel langdurig werklozen en tot slot in het Rozenprieel in Zuidwest ook.

4.4 Buurt en vrije tijd

Haarlem ten opzichte van landelijk gemiddelden

Eerst worden de scores van Haarlem weer vergeleken met de landelijke resultaten.

Tabel 4.9 Vergelijking Haarlem t.o.v. de landelijke gemiddelden op domein buurt

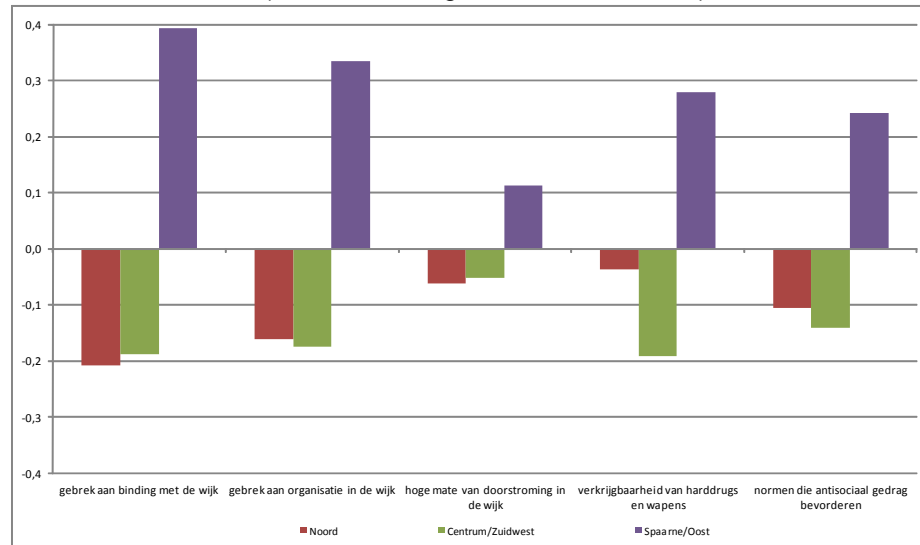
RISICOFACTOREN	gemiddelde	gemiddelde	Significant verschil
	Haarlem	baseline	
1 gebrek aan binding	28	30	*
2 gebrek aan organisatie in de wijk	24	23	*
3 hoge mate van doorstroming in de wijk	17	19	*
4 verkrijgbaarheid van drugs en wapens	31	28	
5 normen die antisociaal gedrag bevorderen	33	33	
BESCHERMENDE FACTOREN			
1 mogelijkheden voor positieve betrokkenheid	45	42	
2 beloningen voor positieve betrokkenheid	50	44	*

Binnen het buurtdomein scoort Haarlem wisselend. Uit de gunstige score op de factor 'gebrek aan binding' kan worden opgemaakt dat de jongeren uit Haarlem vinden dat ze in een leuke buurt wonen en dat zij hun buurt bij verhuizing zouden missen. De gunstige score op de factor 'hoge mate van doorstroming' betekent dat er in Haarlem niet veel verhuist wordt. Verder kan uit de gunstige score op de factor 'beloning voor positieve betrokkenheid' worden opgemaakt dat buurtbewoners de jongeren een complimentje geven als zij iets goeds doen. Op de factor 'gebrek aan organisatie in de wijk' wordt door Haarlem ongunstiger gescoord dan gemiddeld: de jongeren uit Haarlem voelen zich vaker dan gemiddeld onveilig op straat en vinden dat er veel misdaad, graffiti en rommel is.

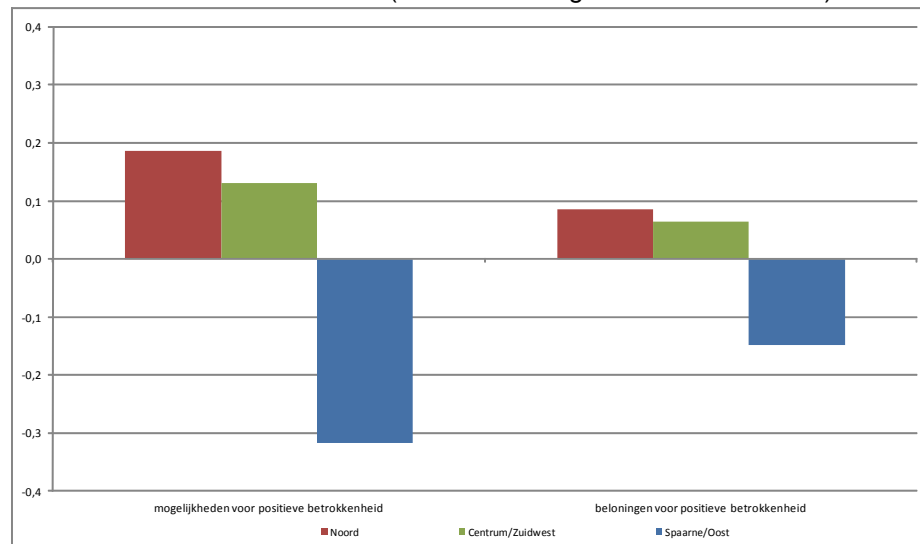
Vergelijking tussen stadsdelen Haarlem

De scores van de verschillende stadsdelen op de risico- en beschermende factoren binnen dit domein worden in onderstaande grafieken vergeleken.

Grafiek 4.10 Buurt: risicofactoren (Z-score t.o.v. gemiddelde Haarlem)



Grafiek 4.11 Buurt: beschermende factoren (Z-score t.o.v. gemiddelde Haarlem)



Binnen het buurtdomein wordt het slechtst gescoord door de jongeren uit Spaarne/Oost. Bij de risicofactoren is sprake van opvallend ongunstige scores op de factoren 'gebrek aan binding in de wijk' en 'gebrek aan organisatie in de wijk'. Bijna opmerkelijk ongunstig is de score op 'verkrijgbaarheid van harddrugs en wapens' en 'normen die antisociaal gedrag bevorderen'. Op de beschermende factoren scoort Spaarne/Oost opmerkelijk ongunstig op 'mogelijkheden voor positieve betrokkenheid'. De jongeren vinden (meer dan jongeren in andere stadsdelen) dat er in hun buurt onvoldoende activiteiten zijn voor jongeren. Verder geven ze aan dat er in hun buurt weinig volwassenen zijn waar ze mee kunnen praten over dingen die voor jongeren belangrijk zijn. Ook op de factor 'beloningen voor positieve betrokkenheid' scoort Spaarne/Oost beneden de nullijn, echter niet opmerkelijk.

Op alle beschermende factoren in dit domein scoren zowel Noord als Centrum/Zuidwest aan de gunstige kant van de nullijn. Noord scoort op 'gebrek aan binding met de wijk' bijna opmerkelijk gunstig. Het stadsdeel scoort daarnaast relatief hoog op 'mogelijkheden voor positieve betrokkenheid', echter niet opmerkelijk.

Vrijtijdsbesteding en behoeften jongeren

In het CtC-onderzoek is de jongeren gevraagd welke activiteiten ze na school ondernemen en wat ze in hun vrije tijd doen.

In tabel 4.12 is weergegeven welke activiteiten jongeren na school ondernemen.

Tabel 4.12 Activiteiten na school (percentages)

activiteit buiten school	Noord	Centrum/Zuidwest	Spaarne/Oost	Totaal
Naar huis, daar is meestal iemand	82	78	79	80
Naar huis, daarben ik meestal alleen	18	15	13	15
Naar een vriend(in)	58	61	50	56
Naar familie	7	4	14	8
Naar een café	1	1	1	1
Rondhangen op straat	8	10	10	9
Rondhangen op het schoolplein	4	6	5	5
Naar een jongerencentrum	1	0	2	1
Sporten	44	38	28	36
Werken	12	15	13	13
Naar een JOP	0	1	0	0
Naar huisw erkbegeleiding	2	7	5	5
Anders	9	8	10	9

Bron: CtC-onderzoek Haarlem 2010

De meeste jongeren gaan na school naar huis (80%), waar iemand aanwezig is. In Noord komt het het meest vaak (18%) voor dat jongeren naar huis gaan waar ze vervolgens alleen zijn. Een mogelijke verklaring hiervoor is dat de jongeren in Noord ook het meest vaak aangeven dat beide ouders werken. In Spaarne/Oost gaan jongeren na school ook vaak naar familie (14%), terwijl dat in Centrum/Zuidwest maar weinig voorkomt (4%). Sporten wordt het vaakst in Noord (44%) gedaan en het minst in Spaarne/Oost (28%). Huiswerkbegeleiding is een bezigheid die met name in Centrum/Zuidwest en Spaarne/Oost regelmatig voorkomt (resp. 7% en 5%), maar in Noord maar weinig (2%).

In tabel 4.13 is weergegeven wat jongeren in hun vrije tijd doen.

Tabel 4.13 Activiteiten die jongeren in hun vrije tijd ondernamen in de afgelopen twee maanden (percentages)

activiteit buiten school	Noord	Centrum/Zuidwest	Spaarne/Oost	Totaal	
Bibliotheek		49	51	53	51
Buurthuis		3	3	8	5
Café		31	43	21	31
Coffeeshop		1	4	2	2
Cursus		8	10	5	8
Discotheek		34	33	24	30
Festival		4	6	4	5
Film		67	73	59	66
Houseparty		10	14	9	11
Museum		20	24	16	20
Poolroom		11	16	12	13
Sportkantine		47	43	31	40
Theater		23	29	14	22
Speelhal		5	7	8	7
Anders		51	49	54	51

Bron: CtC-onderzoek Haarlem 2010

Naar de film gaan is een populaire bezigheid van de Haarlemse jongeren (66%), met name in Centrum/Zuidwest (73%). Ook is de helft (51%) van de jongeren naar de bibliotheek geweest in de afgelopen maanden. Naar het café, discotheek of theater gaan zijn daarnaast populaire bezigheden (resp. 31%, 30%, 22%). Cafébezoek gebeurt het vaakst in Centrum/Zuidwest (43%) en het minst vaak in Spaarne/Oost (21%). Verder zijn veel jongeren in een sportkantine geweest (40%), waarbij jongeren in Noord het vaakst (47%) hierheen gingen en jongeren in Spaarne/Oost het minst vaak (31%).

5 Risico-, overlastgevende en criminele jeugd per stadsdeel

In dit hoofdstuk wordt ingegaan op de samenstelling van de groep risico- en criminele jongeren en wordt bekeken of er specifieke groepen oververtegenwoordigd zijn in overlast en/of criminaliteit. Eerst wordt ingegaan op Haarlem als geheel, vervolgens komen de stadsdelen afzonderlijk aan bod.

De resultaten uit dit hoofdstuk hebben betrekking op informatie die is verzameld tijdens de interviews met sleutelpersonen. Het is belangrijk om voor ogen te houden dat deze informatie geen uitputtend beeld geeft van de gehele doelgroep Jeugd en Veiligheid. Respondenten hebben met name zicht op de doelgroepen die ze in de wijken op straat en in jongerencentra tegenkomen. Niet alle jongeren die op straat hangen of jongerencentra bezoeken veroorzaken overlast en probleemgedrag.

Naast de informatie uit de interviews wordt in dit hoofdstuk het aantal meldingen van jeugdoverlast in Haarlem weergegeven. Voor een overzicht van het aantal feiten dat is gepleegd door jeugdige verdachten wordt verwezen naar Bijlage 5.

5.1 Haarlem

Interviews

De respondenten geven aan dat de jongeren die zij op straat en in de jongerencentra tegenkomen met name jongeren zijn die VMBO niveau¹⁵ hebben en afkomstig zijn uit sociaal-economisch zwakkere gezinnen. Verder hebben de respondenten weinig zicht op de gezinnen van de jongeren.

Marokkaanse jongeren komen steeds meer (negatief) in beeld. Zij zijn vanaf jongere leeftijd op straat te vinden dan de autochtone jongeren. De Turkse doelgroep is nog het minst in beeld bij de jongerenwerkorganisaties.

Wat jongerenwerkers opvalt is dat de jongeren sterk wijkgebonden zijn. Hoewel ze erg mobiel zijn (scooters et cetera) hangen ze toch met name in hun eigen wijk rond. Een jongerencentrum in een andere wijk is daarom soms een stap te ver. Uitzondering is het Centrum, waar jongeren wel vanuit de hele stad heen komen, met name in de weekenden.

Politie cijfers

Overlast komt in verschillende mate voor in de stadsdelen van Haarlem. In tabel 5.1 wordt per stadsdeel het aantal meldingen over jeugdoverlast in 2009 weergegeven. Hier is te zien dat Centrum eruit springt als gekeken wordt naar de overlast per 1000 inwoners, gevolgd door Noord en Schalkwijk.

Noot 15 Met uitzondering van de jongeren in Noord onder wie ook meer hoger opgeleide jongeren bij het jongerenwerk zouden komen. Dit kwam ook naar voren in het rapport van Noorda (2009).

Tabel 5.1 Meldingen jeugdoverlast district Haarlem in 2009

	Overlastmeldingen in 2009	Relatief (per 1000 inwo- ners)
Noord	575	11
Centrum	357	29
Zuidwest	282	9
Oost	163	8
Schalkwijk	338	11
Totaal	1715	12

Ook binnen de stadsdelen zijn grote verschillen zichtbaar, zoals wordt toegelicht in de volgende paragrafen.

5.2 Noord

Interviews

De volgende doelgroepen die binnen Haarlem Noord in beeld zijn en die (soms) problemen veroorzaken kwamen naar voren:

- Delftwijk: hier is een gesloten groep Turkse jongeren aanwezig.
- Sinnevelt: met name autochtone jongeren tussen de 14 en 19 jaar die veel blowen en alcohol gebruiken.
- Indische buurt Noord: voornamelijk Marokkaanse jongeren, maar ook autochtone jongeren met leeftijden uiteenlopend van 13 tot 23 jaar. Deze jongeren zijn erg druk. De jongere jeugd gebruikt weinig tot geen alcohol en drugs, de oudere jeugd wel.
- Indische buurt Zuid: Voornamelijk Nederlandse jongeren tussen 13 en 16 jaar. Deze groep staat ook vaak bij het jongerencentrum Fjord.
- Vondelkwartier: volgens de politie hier is een grote groep jongeren die overlast veroorzaakt. Jongerenwerk komt deze jongeren weinig tegen. Idee bestaat dat de jongeren uit Velsbroek komen.
- Patrimoniumbuurt: hier staat jongerencentrum Fjord dat met name wordt bezocht door autochtone jongeren.
- Planetenwijk: in het Zaanenpark heeft The Mall een standplaats met de jongerenbus. Ze vinden hier vooral autochtone jongeren die vaak afkomstig zijn uit problematische gezinnen (verwaarlozing). Crimineel gedrag onder deze jongeren valt relatief mee, maar er worden veel softdrugs en alcohol gebruikt. Dit beperkt zich niet alleen tot weekenden maar gebeurt ook doordeweeks.

Over de andere buurten en wijken kwam geen specifieke informatie naar voren omtrent jeugdoverlast en risicojongeren.

Globaal beeld van Noord: overwegend autochtone jongeren, met een enkele Turkse en Marokkaanse groep. De problemen die de jongeren hebben zijn te herleiden naar de achtergrond van de gezinnen. Veelal betreft het laag opgeleide ouders en hebben de gezinnen een lage sociaal economische status. De ouders houden soms onvoldoende toezicht op de kinderen, soms is er zelfs sprake van verwaarlozing. Er is sprake van veel drugs- en alcoholgebruik onder de jongeren. Vooral alcohol is populair. Jongeren veroorzaken met name overlast, en houden zich in mindere mate dan in andere stadsdelen met crimineel gedrag bezig. Een deel van de jongeren is wel reeds regelmatig met politie in aanraking geweest.

Politiecijfers

In tabel 5.2 wordt per buurt in Noord weergegeven hoeveel meldingen van jeugdoverlast er in 2009 bij de politie werden gemaakt. Sinnevelt valt hierin door het hoge aantal meldingen op, evenals Indische buurt Zuid en Planetenwijk.

Tabel 5.2 Aantal meldingen van jeugdoverlast per buurt in Noord in 2009

	<u>meldingen jeugdoverlast</u>
Noord	575
Patrimoniumbuurt	4
Transvaalbuurt	0
Indische buurt Zuid	78
Indische buurt Noord	32
Frans Halsbuurt	6
Kleverpark	41
Bomenbuurt	31
Planetenwijk	67
Sinnevelt	134
Overdelft	18
Dietsveld	46
Vogelenbuurt	4
Delftwijk	48
Vondelkwartier	56
Spaarndam	10

5.3 Centrum/Zuidwest

Interviews

Stadsdeel Centrum/Zuidwest bestaat uit twee zeer verschillende gedeelten. In de interviews kwamen de volgende doelgroepen naar voren die binnen deze wijken in beeld zijn en die problemen veroorzaken:

Zuidwest:

- Leidsebuurt: rondom het Brouwersplein staat een groep van ongeveer 35 jongeren in de leeftijd van 18-24 jaar. Het gaat met name om autochtone jongens. Zij staan bekend als 'Lonsdale-jongeren'. De jongens plegen vernielingen en diefstal, veroorzaken veel (geluids)overlast en afval op straat. Het merendeel van de groep is bekend bij politie en justitie. Vooral in de weekenden wordt veel gedronken en drugs gebruikt. Sommige jongeren zijn verslaafd en hebben hulp nodig. Jongeren uit deze groep bezoeken de inloop van het jongerencentrum regelmatig.
- Zijlweg: hier zit een groep die de groep van het Landje wordt genoemd. Het gaat voornamelijk om Spaanstalige jongeren (vermoedelijk met een Zuid-Amerikaanse afkomst) in de leeftijd 16-18 jaar. Er wordt in deze groep veel gedronken en geblowd. Op deze locatie zitten 's middags vaak jongeren van het NOVA college.
- Houtvaartkwartier: hier bevindt zich een groep jongeren die de groep van Haarlem Hoog wordt genoemd. Deze groep is qua achtergrond een zeer gemengde groep in de leeftijd 23 – 25 jaar. In deze groep wordt niet zoveel drugs gebruikt. Er wordt wel gedronken, met name in het weekend. De groep veroorzaakt niet zo veel overlast.

Globaal beeld van Zuidwest: Zuidwest bestaat deels uit oude volkswijken met kleine behuizing. De jongeren groeien vaak op in een één-oudergezin, waarin de vader ontbreekt. De jongeren krijgen thuis weinig structuur geboden, een stevige basis ontbreekt. De probleemjongeren in Zuidwest zijn voornamelijk autochtone jongeren, die reeds van school af zijn (leeftijd vanaf 18 jaar) en veel drank en drugs gebruiken. De jongeren zijn vaak werkloos. De overlast valt relatief mee en concentreert zich op een aantal plaatsen.

Centrum:

Globaal is de overlast in drie soorten onder te verdelen:

- Overlast tijdens en na schooltijd. Jongeren die op school zitten in het centrum, maar ook elders, zijn tijdens pauzes, maar met name na schooltijd op straat. Soms wordt er gerookt, geblowd en gedronken. Het probleemgedrag beperkt zich tot overlast (geluid en afval), crimineel gedrag wordt onder deze groepen weinig gezien.
- Overlastgevende groepen aan het einde van de middag en begin van de avond. De overlast vindt met name op donderdag (koopavond), vrijdag en zaterdag plaats. Het gaat globaal om twee groepen: één overwegend allochtone groep (Marokkaanse en Turkse jongeren) en één gemengde groep met autochtone en allochtone jongeren en ook enkele meisjes. Deze jongeren zijn tussen de 12 en 18 jaar. De laatste tijd neemt de omvang van deze groepen toe. Reden hiervoor is ook dat ze worden weggestuurd uit de woonwijken (in dit geval vooral Schalkwijk), en dan naar de binnenstad trekken. Ook het gedrag van de jongeren verslechtert, met name van de eerstgenoemde groep die steeds ernstiger crimineel gedrag vertoont (geweldpleging, straatroof). De politie gaat de komende tijd extra aandacht aan deze groep geven.
- Uitgaansgroepen in de avond en nacht tijdens het weekend. Dit is een iets oudere doelgroep, tussen de 16-20 jaar die soms ook de horeca bezoekt, of soms alleen op straat hangt. Er wordt veel gedronken. Geweldpleging komt vaak voor, meestal toevallige vechtpartijen. De uitgaansoverlast concentreert zich rond sluitingstijden van horeca in de omgeving van de Smedestraat, Lange en Korte Veerstraat en Kleine Houtstraat.

Globaal beeld van Centrum: In het Centrum is er veel overlast van jongeren. Voornamelijk na schooltijd en in het weekend verzamelen groepen jongeren zich rondom de Grote Markt en in het winkelgebied. Er wordt daar geluids- en afvaloverlast veroorzaakt. Hiernaast is er de laatste tijd een grote groep jongeren die ook (ernstige) criminaliteit pleegt. De jongeren komen veelal uit andere delen van de stad, waarbij een groot gedeelte uit Schalkwijk komt. Ook tijdens uitgaansavonden is er veel overlast en geweld in het Centrum. Dit vindt plaats gedurende de gehele avond, maar piekt rondom sluitingstijd.

Politiecijfers

De politiecijfers ondersteunen de informatie uit de interviews en laten zien dat met name in het centrum van Haarlem veel overlast plaatsvindt. Ook rond het station is regelmatig overlast. In Zuidwest valt de overlast relatief mee. Buurten die eruit springen, conform de informatie uit de interviews zijn de Leidsebuurt en de buurt rondom de Zijlweg.

Tabel 5.3 Aantal meldingen van jeugdoverlast per buurt in Centrum en Zuidwest in 2009

	meldingen jeugdoverlast
Centrum	357
Centrum	268
Stationsbuurt	63
Spaarnwouderbuurt	26
Zuidwest	282
Zijlweg Oost	26
Leidsebuurt	67
Leidsevaartbuurt	32
Houtvaartkwartier	20
Koninginnebuurt	34
Kleine Hout	26
Den Hout	17
Rozenprieel	17
Ramplaankwartier	4
Zijlweg West	38
Oosterduin	1

5.4 Spaarne/Oost

Interviews

Stadsdeel Spaarne/Oost is onder te verdelen in Oost en Schalkwijk. In de interviews kwamen de volgende doelgroepen naar voren die binnen deze wijken in beeld zijn en die problemen veroorzaken:

Oost:

- Parkwijk & Zuiderpolder: tussen Parkwijk en Zuiderpolder staat jongeren-centrum de Zuiderparker. Hier komen met name de jongeren uit Parkwijk: allochtone jongeren, overwegend Marokkaanse en Turkse jongeren. De opvang van deze jongeren werkt in deze wijk naar tevredenheid. In Zuiderpolder wonen met name autochtone jongeren. Zij komen niet meer in het jongeren-centrum sinds enige tijd. Ze hangen met name buiten, waarbij de 'dug-out', die speciaal gemaakt is om te hangen, een populaire hangplek is. In deze buurten is best wel veel criminele jeugd, afkomstig uit criminele families. Gezinnen zijn vaak ontwricht en jongeren krijgen dus geen goed voorbeeld.
- Oude Amsterdamsebuurt: overlast concentreert zich vooral in het Bulle-hofje en Teylerplein. Het gaat om overlastgevende jongeren, soms worden licht criminele dingen gedaan, maar dat lijkt vooral uit verveling voort te komen. Er is een jongere groep van 14-19 jaar en een groep jongvolwassenen. Vooral in de laatste groep wordt veel alcohol gedronken en softdrugs gebruikt. Ook wordt in de weekenden veel door jongeren 'ingedronken', hetgeen geluidsoverlast veroorzaakt tot diep in de nacht. Mogelijk komt er een dugout-hangplek in de buurt, zodat de jongeren daar kunnen zijn. Of de overlast daarmee afneemt is onduidelijk.
- Slachthuisbuurt: Is een arbeidersbuurt waar veel gezinnen moeten leven van een uitkering. Er wordt veel alcohol en softdrugs gebruikt en door enkele jongeren ook harddrugs. In de wijk zijn meerdere hangplekken en er is ook een coffeeshop in de wijk hetgeen een aanzuigende werking heeft op de jongeren uit andere wijken. Het gaat om een gemengde groep van Neder-

landse en allochtone jongeren, van verschillende leeftijden die van 's middags tot 's avonds op straat hangt en overlast (geluid, troep en gedrag) veroorzaakt. Ernstig crimineel gedrag wordt weinig gezien, maar er worden wel grove vernielingen gepleegd.

De Slachthuisbuurt wordt sinds kort bezocht door een mobiele locatie van het jongerenwerk, maar dat is nog te weinig.

Globaal beeld van Oost:

De jongeren op straat in Oost zijn een mix van Nederlandse, Marokkaanse en Turkse jongeren, afhankelijk van de buurt. De werkloosheid is in sommige buurten hoog en jongeren krijgen een slecht voorbeeld van ouders. Door alle groepen wordt drugs gebruikt en door de Nederlandse jongeren (en in mindere mate Turkse jongeren) wordt daarnaast veel alcohol gedronken, met name in het weekend. Het jongeren centrum trekt slechts jongeren uit één buurt en bereikt de jongeren uit andere buurten niet. Dit is deels opgevangen door de inzet van mobiel jongerenwerk, maar een gebrek aan begeleiding van de jongeren in de wijk blijft spelen.

Schalkwijk:

- **Meerwijk:** In de Rudolf Steinerstraat hangt een groep die voornamelijk uit Marokkaanse jongens bestaat tussen de 20 en 25 jaar. Drugsgebruik lijkt in mindere mate een probleem in deze groep. Er is vooral sprake van externaliserende problematiek: criminaliteit, vandalisme, dealen. De groep veroorzaakt veel overlast. De jongens zijn uitgevallen op school, kunnen geen baan vinden en hebben geen inkomen. Als de jongeren al werk hebben, zijn het meestal simpele baantjes waarin ze al snel gedemotiveerd raken. De jongeren hebben veel openstaande boetes en andere problemen met justitie.
Daarnaast is er een groep Nederlandse jongeren van rond de 20 jaar. Ze hangen rond, drinken alcohol, blowen en maken troep. Deze groep is goed aanspreekbaar, maar veroorzaakt soms meldingen van overlast. De broertjes van deze jongeren mengen zich met allochtone jongeren en hangen ook rond en zorgen voor overlast. Ze zijn tussen de 14 en 17 jaar oud.
De laatste tijd is een groep op het Leonardo da Vinciplein ontstaan. Het zijn overwegend Marokkaanse (enkele Turkse) jongeren tussen de 12 en 14 jaar die provocerend gedrag vertonen tegenover bewoners, winkeliers en elkaar.
- **Boerhaavewijk:** Hier is vooral overlast van Marokkaanse jeugd. Er is een groep jongvolwassenen vanaf 17/18 jaar die reeds de ernstiger criminaliteit in is gegaan. Drugsdealen is één van de activiteiten die daarbij veel voorkomt. De politie ziet hen minder op straat, zij weten zich verborgen te houden. De jongere broertjes (10-15 jaar) echter vormen een probleem op straat. Ze hangen tot laat op straat en vertonen overlastgevend groepsgegedrag (baldadigheid, vernieling) dat van kwaad tot erger gaat. Ouders hebben geen grip op deze jongeren, zij komen hun huis niet uit en weten niet wat hun kinderen doen. In de wijk heerst hoge werkloosheid, en de ouders zijn maatschappelijk geïsoleerd.

De mobiele locatie van het jongerenwerk heeft een standplaats in deze wijk. Ze zien hier met name deze jonge groep Marokkaanse jongeren. Zij gaan meestal wel naar school, maar veroorzaken na schooltijd problemen. Een belangrijke overlast plaats in de Boerhaavewijk ligt in de Floris van Adrichemlaan.

- **Europawijk:** In het winkelcentrum zorgen rondhangende jongeren voor overlast. Er is hierbij een nieuwe groep op komst. Het gaat om Marokkaanse en Turkse jongeren van 8 tot 13 jaar oud. Zij hangen rond in het winkelcentrum, plegen kleine diefstallen, vallen mensen lastig en bedreigen winkelpersoneel. Op drukke dagen is het een groep van ongeveer 8 jongens, in de schoolvakanties gaat het om ongeveer 20 jongens. De jongeren komen na schooltijd naar het winkelcentrum, totdat dit sluit rond 9 uur.

In de wijk is dezelfde doelgroep als in de Boerhaavewijk zichtbaar, alleen de jeugd is iets jonger. In verschillende voetbalkooien hangen jongeren tot in de nacht die overlast geven. Er wordt alcohol gedronken (met name autochtone jongeren) en softdrugs gebruikt.

In Europawijk ligt jongerencentrum Prisma. Dit centrum is sinds begin van het jaar gesloten omdat zich er enkele incidenten hadden voorgedaan. Men weet niet hoe het verder zal gaan met Prisma.

- **Molenwijk:**
In de wijk zijn er groepen waar men last van heeft. Dit zijn met name Nederlandse jongeren. Ze veroorzaken volgens de politie meer overlast dan de jongeren in het winkelcentrum. Bij de C1000 in de wijk staat een groep van 10-15 jongeren die hier veel vernielingen pleegt, niet aanspreekbaar is en veel alcohol en drugs gebruikt.
Bij de Molenplas zijn ook veel hangjongeren. Zij zijn ouder dan degenen bij de C1000. Hier komen ze met name met auto's naar toe, drinken alcohol en gebruiken drugs.
De overlast in Molenwijk is toegenomen sinds de sluiting van het jongerencentrum Prisma.

Globaal beeld van Schalkwijk:

Overlast in Schalkwijk wordt overwegend door Marokkaanse jongeren veroorzaakt. Zij worden gezien in de verschillende wijken, maar ook in en om het winkelcentrum. Men heeft problemen met een opkomende, jonge groep kinderen die moeilijk aanspreekbaar is en af lijkt te glijden. Daarnaast bestaat een vaste harde kern van criminele jongeren die regelmatig crimineel gedrag vertoont, waaronder drugs dealen, wat een groot probleem is in Schalkwijk. Ook drugsgebruik komt onder deze jongeren voor, maar dit is erg verborgen. In de wijken komt men ook Nederlandse groepen jongeren tegen, die veel overlast veroorzaken, gepaard gaande met stevig alcoholgebruik en drugsgebruik. Bij veel jongeren in Schalkwijk bestaan problemen met school. Jongeren hebben weinig binding met school, hebben vaak een (taal)achterstand en presteren slecht. Dit komt deels voort vanuit slechte organisatie van de scholen, die weinig doen om jongeren te motiveren en te binden (veel lesuitval, weinig activiteiten). Deze factoren vergroten de kans op schooluitval, wat vaak voorkomt bij jongeren in Schalkwijk.

Ouders van Marokkaanse jongeren in Schalkwijk zijn vaak weinig betrokken bij hun kinderen. Ze weten niet wat de jongeren doen op straat, laten zich niet zien op school en bij de politie als dat nodig is. De ouders zijn erg geïsoleerd en zijn weinig betrokken bij de maatschappij. Ze spreken vaak slecht Nederlands en komen hun huis bijna niet uit. Schaamte voor de gemeenschap over hun kinderen en over werkloosheid spelen hierbij ook mee.

Politiecijfers

Volgens de politiecijfers bestaat in Oost in de Slachthuisbuurt en Oude Amsterdamse buurt de meeste overlast. In Schalkwijk springt Europawijk eruit, waarschijnlijk mede door het winkelcentrum en Molenwijk.

Tabel 5.4 Aantal meldingen van jeugdoverlast per buurt in Oost en Schalkwijk in 2009.

	<u>meldingen jeugdoverlast</u>
Oost	163
Oude Amsterdamsebuurt	31
Potgieterbuurt	9
Van Zeggelenbuurt	18
Slachthuisbuurt	44
Parkwijk	22
Waarderpolder	17
Zuiderpolder	22
Schalkwijk	338
Boerhaavewijk	52
Molenwijk	94
Meerwijk	77
Europawijk	115

6 Aanbod

In dit hoofdstuk wordt ingegaan op het aanbod aan programma's en voorzieningen voor jongeren in Haarlem. Dit gebeurt aan de hand van de informatie die is verzameld tijdens de interviews met sleutelpersonen en de analyse van documenten. De documentanalyse is vooral gebruikt om een beeld te krijgen van het huidige aanbod.

In paragraaf 5.1 wordt een korte beschrijving van het huidige aanbod gegeven en in paragraaf 5.2 worden de door de respondenten genoemde lacunes in het huidige aanbod benoemd. Tot slot komen in paragraaf 5.3 de door de respondenten genoemde kansen en knelpunten aan bod.

6.1 Overzicht aanbod

Het aanbod in Haarlem is onder te verdelen:

- in algemene voorzieningen;
- voorzieningen gericht op preventie en curatie;
- voorzieningen, projecten en overlegstructuren die op een specifieke doelgroep gericht zijn¹⁶. Deze categorie wordt onderverdeeld in de domeinen 'gezin', 'individu en vrienden', 'school en werk' en 'buurt en vrije tijd'.

De meeste voorzieningen in Haarlem zijn stadsbreed beschikbaar. Sommige voorzieningen zijn op stadsdeelniveau georganiseerd, maar wel in elk stadsdeel aanwezig, zoals bijvoorbeeld het jongerenwerk.

Voor een uitgebreid overzicht van het aanbod verwijzen we naar Bijlage 6. Hierin wordt per organisatie, project of overleg een korte beschrijving gegeven.

*Algemene voorzieningen*¹⁷

- Centra voor Jeugd en Gezin
- GGD/JGZ Kennemerland
- Jongerenloket
- Jongerenwerk (Haarlem Effect, Stichting DOCK, Youth for Christ, Leger des Heils, Sportsupport, STAD)
- MEE

Voorzieningen gericht op preventie en curatie

- Brijder verslavingszorg
- Bureau CAREl (Leerplicht en Regionaal Meld en Coördinatieadministratie)
- Bureau Jeugdzorg
- Jeugdriagg Noord Holland Zuid

Noot 16 Deze indeling kent beperkingen. Sommige algemene voorzieningen zouden ook onder voorzieningen gericht op preventie en curatie geschaard kunnen worden (en andersom). En bepaalde projecten vallen ook onder voorzieningen gericht op preventie en curatie.

Noot 17 Bij algemene voorzieningen horen natuurlijk ook scholen, sportverenigingen, scouting, en andere vormen van vrijetijdsbesteding. Voor dit onderzoek gaat het te ver om daar ook een overzicht van te maken. We richten ons hier specifiek op aanbod dat gericht is risicojongeren.

- Kontext
- Lacroes Interim
- Lijn 5 Noord-Holland
- Lorentzhuis
- OCK het Spalier (Orthopedagogisch Centrum Kennemerland)
- Stichting Spaarnezicht
- Stichting Streetcornerwork
- William Schrikkergroep - jongeren met een (verstandelijke) beperking

Voorzieningen, projecten en overlegstructuren voor een specifieke groep
Onderstaande voorzieningen, projecten en overlegstructuren zijn onderverdeeld in vier domeinen. Voor een overzicht van de overlegstructuren wordt in Bijlage 6 aangegeven welke partijen daarbij betrokken zijn. Ook voor onderstaande indeling geldt, dat sommige projecten en overlegstructuren onder meerdere domeinen kunnen vallen en de indeling dus beperkingen kent.

Domein Gezin

- Aanpak ouderbetrokkenheid stimuleren
- Vangnet Jeugd (kinderen en jeugdigen (en het gezin) met zwaardere multiproblematiek, die als zorgmijddend kunnen worden aangemerkt)

Domein Individu en vrienden

- DOM-aanpak (Dronkenschap onder minderjarigen) / DOMST-aanpak (Drugsgebruik onder minderjarigen structureel terugbrengen)
- Jeugd Groepen Overleg (per stadsdeel overleg over geprioriteerde overlastgevende groepen)
- Netwerk 12+ (ketenregie voor 12-23 jarigen (en het gezin) uit geprioriteerde hinderlijke of overlastgevende groepen)
- Nieuwe Kansen (kortdurende begeleiding voor jongeren van 16-24 jaar die problemen ervaren met justitie, financiën, dagbesteding, huisvesting, verslaving, familie en vrienden en/of psychische stoornissen)
- Veiligheidshuis (jeugdcriminaliteit, nazorg ex-gedetineerden, zeer actieve veelplegers, huiselijk geweld)

Domein buurt en vrije tijd

- Aanpak 'Drugsvrij schoolplein' (gebruik en dealen van drugs in directe omgeving van scholen en jongerencentra aanpakken)
- Jongerenteam Schalkwijk
- MUG-aanpak (minder uitgaans geweld)
- Project Structurele Overlast Maatregelen (SOM) van de politie

Verschillende multiculturele zelforganisaties richten zich met hun aanbod (ook) op specifieke groepen. Deze organisaties zijn op educatief, cultureel en maatschappelijk gebied actief. Daarom zijn ze niet onder één van bovengenoemde domeinen geplaatst. In de bijlage is meer te lezen over deze organisaties.

- Cultureel Centrum Selimiye - (Turkse) jongeren in Schalkwijk
- MGT Furkan - migrantenjongeren in Haarlem
- Stichting Samen Haarlem - (Marokkaanse) jongeren
- Tur-Uni - (Antilliaanse) allochtone jongeren
- We can help - (Marokkaanse) jongeren in Schalkwijk
- Werkgroep Avenir - Marokkaanse jongeren

Een aantal partijen is nu niet genoemd bij het aanbod, omdat zij meestal pas komen kijken als er sprake is van strafbare feiten. Dat neemt niet weg dat deze partijen aan verschillende overlegstructuren deelnemen of bij projecten betrokken zijn waar een preventieve werking vanuit gaat. Het gaat dan om:

- OM (in het bijzonder de Parketsecretaris Jeugd)
- Politie (in het bijzonder Mentor Specialisten Jeugd)
- Stichting Halt
- Raad voor de Kinderbescherming

6.2 Lacunes in het huidige aanbod

In deze paragraaf worden de door de respondenten genoemde lacunes in het huidige aanbod genoemd.

Meidenwerk

Op een aantal locaties wordt op dit moment meidenwerk aangeboden. Dock organiseert meidenavonden en Haarlem Effect heeft eenmaal per week een inloop in Zuidwest voor meiden van 12 – 14 jaar. In buurtjongerencentrum Delfwijkcity was een aparte meidenkamer, maar deze is na de verbouwing opgeheven. Youth for Christ heeft een speciaal programma voor meisjes dat op dit moment in Schalkwijk¹⁸ en Noord draait (SuperWoman). Dit programma is gericht op de 'empowerment' van meisjes.

Het aanbod van het jongerenwerk trekt op dit moment vooral jongens aan. In sommige gevallen sluiten de meiden wel bij de jongens aan. Disco-avonden in het buurtcentrum in Zuidwest worden bijvoorbeeld ook door oudere (18+) meiden bezocht en ook in Flinties komen veel meisjes. Maar onder vooral allochtone meisjes bestaat volgens verschillende respondenten behoefte aan meidenwerk. In Schalkwijk komen meisjes vrijwel niet in de buurthuizen. Deze meisjes zouden wel degelijk behoefte hebben om gezamenlijk activiteiten te ondernemen.

Allochtonen

Uit de interviews komt naar voren dat er een tekort is aan specifieke begeleiding voor allochtonen. Dit komt doordat de reguliere hulpverlening vaak niet goed aansluit op de bijzondere behoeften en problemen van deze jongeren. Om bij deze doelgroep iets te kunnen bereiken is vertrouwen een essentiële voorwaarde. Als autochtone buitenstaander is het lastig om de jongeren en al helemaal de gezinnen te bereiken. Het zou beter zijn als hulpverleners/jongerenwerkers uit de gemeenschap van de jongeren afkomstig zijn of dat in ieder geval gebruik wordt gemaakt van contacten uit de gemeenschap. Een aantal zelfhulporganisaties biedt wel dergelijke hulpverlening vanuit de gemeenschap.

12 minners en 18 plussers

Vooraf voor de jongeren tussen de 12 en 18 jaar is er een ruim aanbod en zijn er verschillende hulpverleningstrajecten. Hierdoor vallen jongeren jonger dan 12 en ouder dan 18 vaak buiten de boot.

Noot 18 De huidige doelgroep in Schalkwijk is nog te jong voor het programma SuperWoman, maar de meisjes worden alvast voorbereid en als ze de juiste leeftijd bereiken, zal hier ook met het programma gewerkt gaan worden.

In Schalkwijk is een groep van zeer jonge Marokkaanse jongens (vanaf 8 jaar) die voor overlast zorgt. Het ontbreekt deze jongeren vaak aan basis normen en waarden. Het is belangrijk voor hulpverleners om de achtergrond en de omgeving van te kennen, om de jongens te kunnen begrijpen. Door op jonge leeftijd op de jongeren te investeren, kan erger worden voorkomen. Daarnaast zijn verschillende sleutelfiguren van mening dat zodra jongeren de leeftijd van 18 bereiken, de mogelijkheden qua hulpverlening en aanbod een stuk beperkter zijn. Jongeren moeten het vanaf die leeftijd zelf zien te redden en dit blijkt niet altijd te lukken. Een respondent geeft aan dat het toch ook belangrijk is om na die leeftijd op de jongeren te blijven investeren, omdat de oudere generatie als voorbeeld dient voor de jonge generatie.

In Haarlem is er een hulpverleningsproject voor 18 plussers, Nieuwe Kansen. Dit project biedt kortdurende - en intensieve begeleiding aan jongeren tussen de 16 en 25 jaar, die problemen ervaren met justitie, financiën, dagbesteding, huisvesting, verslaving, familie & vrienden en/of psychische stoornissen. Een medewerker van dit project ervaart ook dat er meer jongeren behoefte hebben aan begeleiding, dan zij kunnen bieden. Er zijn in Haarlem verschillende trajecten die de jongeren begeleiden bij het vinden van een opleiding, arbeidstoeleiding, financiën, verslavingsproblemen etc. Het ontbreekt volgens één respondent echter op dit moment in Haarlem aan projecten waarbij jongeren uit huis gaan en begeleid kunnen wonen, waarbij ze een structuur geboden wordt en ander vormen van hulp en begeleiding.

Opvang dak- en thuisloze jongeren

Pension Spaarnezicht biedt een vorm van begeleid wonen voor jongeren tussen de 16 en 25 jaar. Maar dit is tijdelijk en vooral bedoeld voor dak- en thuisloze jongeren. Pension Spaarnezicht begeleidt en ondersteunt de jongeren bij het vinden van een opleiding of werk en bij andere problemen. De ruimte bij Pension Spaarnezicht is beperkt (ongeveer 25 plaatsen). Het pension wil eigenlijk niet met een wachtlijst werken, maar doordat de vraag groter is dan het aanbod, blijkt in de praktijk dat er wel een wachtlijst is. Verschillende respondenten zijn dan ook van mening dat de mogelijkheden voor opvang van dak- en thuisloze jongeren te beperkt zijn. Als specifieke groep wordt de opvang van tienermoeders genoemd. Overigens is het zicht op zwerfjongeren beperkt. Jongeren die geen vaste verblijfsplaats hebben, overnachten mogelijk op verschillende adressen. Navraag bij een aantal respondenten geeft niet het beeld dat veel jongeren op straat slapen.

Werktrajecten

Het blijkt lastig te zijn om geschikte stage- of werkplaatsen voor jongeren te vinden. Via het jongerenloket worden jongeren vanuit BJZ wel onder een van de vier leertrajecten (twee voor horeca en twee voor de bouw) van BJZ geplaatst. Maar BJZ zal deze leerwerktrajecten afstoten. Waar dit naartoe gaat, is nog niet bekend. Andere firstwork projecten zijn Paswerk en Sagem. Maar vooral bij Sagem is de uitval enorm. Sommige jongeren zijn ontslagen, maar een deel is ook zelf gestopt omdat ze te weinig betaald kregen of het werk te simpel was. Het ging met name om Marokkaanse jongeren uit Schalkwijk. Hierdoor zijn sommige jongeren het geloof kwijt in hulpverlening en daardoor nog moeilijker te motiveren. Een alternatief voor Sagem en Paswerk lijkt er nog niet te zijn.

6.3 Kansen en knelpunten

In deze paragraaf worden de door de respondenten genoemde kansen en knelpunten genoemd.

Gedifferentieerd en complex aanbod

De zorg in Haarlem is sterk gedifferentieerd, wat het aanbod complex maakt. Conform landelijk beleid (Wet op de Jeugdzorg) heeft Bureau Jeugdzorg (BJZ) Noord- Holland eind 2007 besloten om zich alleen nog maar op de kerntaken te richten (indicatiestelling, jeugdbescherming, jeugdreclassering en uitoefening van de AMK-functie). De lokale, outreachende taken die BJZ voorheen uitvoerde, zijn vrijwel allemaal overgedragen aan lokale partners onder regie van de Gemeente Haarlem. Het aanbod is daardoor sterk versnipperd. De instanties in Haarlem weten nu niet altijd welke projecten er zijn of hoe de taken verdeeld zijn. Hierdoor wordt langs elkaar heen gewerkt.

Ook voor cliënten kan het gedifferentieerde aanbod verwarrend zijn. Voorheen konden mensen bij BJZ terecht voor hulpverlening. Nu beperkt de hulp zich vaak tot een aantal gesprekken en indicatiestelling. Vervolgens belanden cliënten voor daadwerkelijke hulp op een wachtlijst. Sommige cliënten die in de veronderstelling zijn dat ze ook daadwerkelijk hulp krijgen bij BJZ haken hierdoor af en worden zo moeilijker bereikbaar voor de hulpverlening. Een goede communicatie over wat instanties en organisaties doen, maar vooral ook over wat ze niet doen, kan teleurstellingen voorkomen. Een ander gevolg is dat jongeren door de versnippering van het aanbod gaan 'shoppen' bij verschillende partijen. Het is dan ook belangrijk om overzicht te houden welke jongere bij welke instanties hulp krijgt en of trajecten afge maakt worden. De bedoeling is dat de komst van het Netwerk 12+ hierin zal voorzien.

Samenwerking

Ondanks dat sommige organisaties in Haarlem elkaar nog niet altijd goed weten te vinden, zijn de meeste respondenten tevreden als de samenwerking eenmaal tot stand is gekomen. Wel geven de respondenten aan dat de betrokken organisaties nog te weinig doorverwijzen. Volgens één respondent komt dit doordat organisaties soms nog te veel bezig zijn met het veilig stellen van hun eigen bestaansrecht en daardoor cliënten 'voor zichzelf' willen houden. Hierdoor wordt te weinig gebruikt gemaakt van de expertise die andere betrokken partijen hebben. Andere respondenten verwijzen (nog) niet door vanwege lange wachtlijsten, hulpverleningstrajecten die traag op gang komen, of omdat de contacten met de instanties er nog niet zijn.

Jeugdgroepenoverleg

Er bestaan verschillende overlegvormen waarbij partijen samenkomen. Zo is er het Jeugdgroepenoverleg (JGO) onder regie van de gemeente waarin politie, Streetcornerwork en het jongerenwerk participeren. Per stadsdeel worden in dit overleg twee overlastgevende of hinderlijke jeugdgroepen geprioriteerd. In dit overleg wordt informatie over de groepen uitgewisseld en worden plannen van aanpak gemaakt om de groepen aan te pakken. De betrokken partijen zijn over het algemeen positief over dit overleg. Wel zou de communicatie tussen de partijen in het overleg verbeterd kunnen worden. Het delen van informatie blijft soms nog een heikel punt. Zo zou de politie geen informatie over lopende onderzoeken tegen jongeren willen geven. Jongerenwerkers zouden beperkte informatie hebben of willen hun opge-

bouwde band met jongeren niet verliezen en Streetcornerwork zou te weinig informatie geven over wat ze op straat tegenkomen.

Een andere beperking die genoemd wordt met betrekking tot het JGO is dat per stadsdeel twee groepen geprioriteerd worden. Men geeft aan dat er veel meer groepen in een stadsdeel zijn waarop inzet wenselijk is. Verder bestaat bij sommige respondenten het beeld dat in het JGO hinderlijke groepen niet worden aangepakt (en juist wel de criminele groepen). Dit beeld lijkt onterecht te bestaan maar zorgt voor onduidelijkheid.

Regierol gemeente

Respondenten zijn van mening dat de gemeente haar regierol sterker zou moeten oppakken door te coördineren en voor afstemming te zorgen (ook op uitvoeringsniveau). Inmiddels wordt het Netwerk 12+ opgezet waarmee de gemeente deze regierol sterker in handen neemt en de samenwerking en afstemming tussen hulpverleningsinstanties zal worden verbeterd. Daarnaast kan de gemeente een sterkere rol spelen in het bevorderen van de samenwerking en communicatie tussen partijen.

Capaciteit (mensen en middelen)

Een veelgehoord knelpunt is gebrek aan capaciteit binnen de organisaties. De politie zou wel meer agenten in de wijk willen inzetten en zichtbaar aanwezig zijn, maar heeft daar de capaciteit niet voor.

Jongerenwerk wil wel meer activiteiten voor jongeren aanbieden of jongeren centra langer op houden, maar heeft hier de middelen niet voor.

Zelforganisaties werken voornamelijk met vrijwilligers en zijn afhankelijk van de contributie van hun leden. Sommige organisaties geven aan dat ze graag een bijdrage van de gemeente zouden krijgen.

Ook bij Vangnet Jeugd wordt tegen een te beperkte capaciteit aangelopen. Vangnet Jeugd is een samenwerkingsverband tussen de GGD, MEE, Brijder Stichting, Jeugdriagg en Bureau Jeugdzorg en is opgericht om jongeren en gezinnen die om welke reden dan ook buiten de reguliere hulpverlening vallen toch naar deze hulpverlening toe te leiden. In 2009 kreeg Vangnet Jeugd ongeveer 50 aanmeldingen binnen. Volgens Vangnet Jeugd zijn er echter meer jongeren (en gezinnen) die te kampen hebben met multiproblematiek. Doordat Vangnet Jeugd in principe een tijdelijk project is en jaarlijks de financiering moet regelen, is er geen capaciteit om meer gezinnen te helpen.

Bereik jongerenwerk en Streetcornerwork

Een van de 'vindplaatsen' van risicjongeren is binnen het jongerenwerk. Middels locatiegebonden jongerenwerk en ambulante jongerenwerk proberen jongerenwerkers en veldwerkers van Streetcornerwork in contact te komen met risicjongeren. Sommige respondenten geven aan dat de jongerenwerkers en Streetcornerworkers de doelgroep niet altijd volledig weten te bereiken, doordat ze te weinig op straat (kunnen) komen en ze de situatie in Haarlem (nog) niet goed kennen. Hiervoor worden de volgende oorzaken gegeven:

- Aantrekken van nieuwe organisaties: Tot 2005 verzorgde Radius het jongerenwerk in Haarlem. Door het faillissement van Radius zijn er nieuwe organisaties aangetrokken. Ook Streetcornerwork is pas sinds een jaar werkzaam in Haarlem. Zowel Streetcornerworkers als jongerenwerkers geven aan dat het niet onderschat moet worden hoeveel tijd het kost om een band op te bouwen met jongeren. Ook personele wisselingen dragen er aan bij dat dit extra tijd kost;

- Beperkte capaciteit: Er is de laatste jaren sterk bezuinigd op het jongerenwerk. Hierdoor is er beperkte capaciteit van zowel het jongerenwerk binnen de accommodaties, als van het ambulante jongerenwerk.

Aantal locaties jongerenwerk

Op dit moment zijn er zestien accommodaties waar activiteiten onder begeleiding van het jongerenwerk plaatsvinden¹⁹. Er is een stedelijk jongerencentrum en daarnaast zijn er buurtgerichte jongerencentra en buurt- of wijkcentra met soms een permanente ingebouwde jeugdruimte of een gedeelde ruimte. Verder beschikt Youth for Christ over een busje (The Mall mobiel). Een deel van de respondenten is van mening dat deze locaties onvoldoende zijn. Vooral in Schalkwijk is het aanbod door het sluiten van het jongerencentrum Prisma te beperkt.

Vanwege de beperkte locaties wordt een deel van de doelgroep niet bereikt en hangen de jongeren op straat, waar ze overlast veroorzaken. Juist om deze overlast tegen te gaan zouden er meer locaties moeten komen. Kanttekening hierbij is dat overlast op straat misschien wel teruggedrongen kan worden door aanwezigheid van meer jongerencentra, maar de achterliggende problemen er niet door worden opgelost. Andere kanttekening is dat verschillende doelgroepen niet gemakkelijk mengen in één jongerencentra. Als een bepaalde groep in een jongerencentrum komt, sluit dit vaak andere jongeren uit. Een ander deel van de respondenten is dan ook van mening dat het uitbreiden van het aantal locaties niet nodig is. Het is belangrijker om goed naar de programmering binnen de bestaande jongerencentra te kijken. Door een wisselend programma te bieden, kan een bredere doelgroep worden bereikt. Het aanbieden van een wisselende programmering kost echter geld en dit geld moet wel beschikbaar zijn.

Noot 19 Zie het rapport van Noorda (2009) over het jongerenwerk in Haarlem.

7 Conclusies en aanbevelingen

In dit hoofdstuk worden de belangrijkste resultaten samengevat en conclusies getrokken. Tevens worden er aanbevelingen gedaan.

Omvang van de doelgroep van Jeugd en Veiligheid

Op basis van onze schatting wonen er in Haarlem 953 risicojongeren. Dit is 13% van het totale aantal jongeren. Centrum/Zuidwest heeft het hoogste aantal risicojongeren, namelijk 343. Dit is 17% van het totale aantal jongeren dat in dit stadsdeel woonachtig is. Hierna volgt Spaarne/Oost met 334 risicojongeren (12% van het totale aantal jongeren). Het aantal risicojongeren is het laagst in Noord, namelijk 276 (10% het totale aantal jongeren in Noord).

Tevens is geprobeerd om vanuit politiecijfers een schatting te kunnen maken van de omvang van de doelgroep van Jeugd en Veiligheid. Dit is niet gelukt, omdat het niet mogelijk is om vanuit de politiesystemen in de regio Kennemerland informatie te extraheren over unieke jeugdige verdachten, hun achtergronden en delicthistorie.

Samenstelling van de doelgroep

Leeftijd

Uit de resultaten van het CtC-onderzoek blijkt dat de jongeren die als risicojongere kunnen worden bestempeld in Centrum/Zuidwest en in Noord ouder zijn dan niet-risicojongeren. De sleutelfiguren bevestigen dat overlastgevend de jongeren met name in Zuidwest veelal boven de 18 zijn. Uit het onderzoek blijkt dat er in Spaarne/Oost juist veel jonge risicojongeren wonen.

Sekse

Uit de interviews met sleutelfiguren blijkt verder dat overlastgevend en crimineel gedrag voornamelijk door jongens wordt vertoond. Ook uit de resultaten van het CtC-onderzoek blijkt dat de groep risicojongeren voor het grootste deel uit jongens bestaat. Dit is met name in Spaarne/Oost het geval.

Etniciteit

Volgens de sleutelfiguren zijn het met name Nederlandse, Marokkaanse en Turkse jongeren die voor overlast zorgen en crimineel gedrag vertonen:

- In Noord gaat het vooral om Nederlandse groepen. Er zijn wel enkele Turkse en Marokkaanse groepen, maar deze zijn beduidend in de minderheid.
- Ook in Zuidwest wordt de overlast vooral door Nederlandse jongeren veroorzaakt. Hiernaast is er in dit stadsdeel een groep Spaanstalige jongeren (vermoedelijk van Zuid-Amerikaanse afkomst).
- In Centrum gaat het globaal om twee groepen: één groep met overwegend Turkse en Marokkaanse jongeren en één gemengde groep met allochtone en autochtone jongeren. Zij zijn afkomstig uit andere delen van de stad en trekken vooral op uitgaansavonden naar het Centrum toe.

- In Oost zijn de jongeren die op straat hangen en voor overlast zorgen een mix van Nederlandse, Marokkaanse en Turkse jongeren.
- In Schalkwijk wordt de overlast vooral door Marokkaanse jongeren veroorzaakt.

Uit de resultaten van het CtC-onderzoek komt naar voren dat zich onder de risicojongeren uit Spaarne/Oost en Centrum/Zuidwest relatief veel Suri-naamse jongeren bevinden. Opvallend is dat deze groep niet wordt genoemd door de sleutelfiguren. Reden hiervoor kan zijn dat de groep te klein is en daardoor niet opvalt bij de hulpverleners.

Opleiding

Volgens de sleutelfiguren heeft het grootste deel van de overlastgevende en criminele jongeren VMBO-niveau. Dit beeld wordt bevestigd door het CtC-onderzoek. Tevens komt uit de enquête naar voren dat relatief veel MBO-leerlingen als risicjongere bestempeld kunnen worden. Mogelijk kan dit verklaard worden door de oudere leeftijd van de jongeren. Verder bevinden zich in Noord relatief veel VWO-ers onder de risicogroep. Ook dit beeld wordt bevestigd door de sleutelfiguren.

Gezinssituatie

De sleutelfiguren geven aan dat zij over het algemeen weinig zicht hebben op de gezinssituatie van de jongeren. Wel is bekend dat de overlastgevende jeugd uit Zuidwest vaak opgroeit in éénoudergezinnen.

Ook uit de resultaten van het CtC-onderzoek blijkt dat risicojongeren vaker dan niet-risicojongeren opgroeien in éénoudergezinnen. Tevens blijkt uit deze resultaten dat risicojongeren relatief vaak in stiefoudergezinnen opgroeien.

Sociaal Economische Status

Volgens de sleutelfiguren zijn de jongeren die overlast op straat veroorzaken afkomstig uit gezinnen met een laag economische status.

Binnen het CtC-onderzoek ontbreekt een goede indicator voor sociaal economische status. De enige variabele die hier iets over zegt is het hebben van geldproblemen van de ouders. Uit de resultaten is gebleken dat ouders van risicojongeren vaker geldproblemen hebben. Dit is voornamelijk het geval in Spaarne/Oost.

Aard van het probleemgedrag

Haarlem totaal

De jongeren uit Haarlem maken zich in dezelfde mate schuldig aan geweld en jeugddelinquent gedrag als de jongeren in de rest van Nederland.

Verder geven de Haarlemse jongeren vergeleken met het landelijk gemiddelde:

- iets vaker aan dat zij in de afgelopen vier weken hebben gerookt;
- minder vaak aan dat zij in de afgelopen vier weken alcohol dronken;
- vaker aan dat zij in de afgelopen vier weken softdrugs hebben gebruikt.

Op het gebied van schoolverzuim (wegens spijbelen of de klas uitgestuurd worden) en het hebben van depressieve gedachten en gevoelens, scoort Haarlem vergelijkbaar met de landelijke cijfers.

Tot slot geven de jongeren uit Haarlem iets vaker landelijk aan dat zij probleemgedrag vertonen op het gebied van seksualiteit. Het gaat met name om een relatief positieve houding ten opzichte van onveilig vrijen.

Noord

De jongeren uit Noord komen wat betreft gewelddadig gedrag gunstig naar voren. Zij geven het minst vaak aan dat zij wapens bij zich dragen, dat zij deelnemen aan een vechtpartij en dat zij iemand in elkaar slaan. Ook op delinquent gedrag komt Noord gunstig naar voren. Dit komt overeen met het beeld dat de sleutelfiguren schetsen. Zij geven aan dat er in Noord wel sprake is van overlast, maar dat crimineel gedrag in mindere mate wordt gepleegd.

Binnen CtC valt Noord ten opzichte van het Haarlems gemiddelde niet op qua roken en alcoholgebruik. De sleutelfiguren geven wel aan dat er, vooral door de Nederlandse jongeren, in dit stadsdeel veel alcohol en softdrugs gebruikt worden.

Schoolverzuim en depressie vormen geen probleem in Noord.

Centrum/Zuidwest

Jongeren uit Centrum/Zuidwest scoren wat gewelddadig gedrag betreft vergelijkbaar met het gemiddelde van Haarlem. Op jeugddelinquent gedrag komen de jongeren ongunstiger naar voren. De jongeren geven vaker aan iets op straat vernield te hebben, uit een winkel gestolen te hebben en opgepakt te zijn door de politie. De sleutelfiguren geven aan dat met name in één groep uit Zuidwest veel jongeren bekend zijn bij politie en justitie. In het Centrum hebben sleutelfiguren vooral last van overlast, meestal is dit relatief onschuldig. In opkomende mate is er een groep jongeren die meer ernstige criminaliteit pleegt. Verder heeft de politie in het Centrum last van uitgaansoverlast en geweld.

Het aantal jongeren dat rookt, drinkt en (soft)drugs gebruikt is in Centrum/Zuidwest relatief hoog. Vergeleken met het Haarlems gemiddelde geven veel jongeren uit Centrum/Zuidwest aan dat zij in de afgelopen vier weken deze middelen hebben gebruikt. Tevens geven de jongeren uit Centrum/Zuidwest vaker dan gemiddeld aan dat zij grote hoeveelheden alcohol drinken en dat zij veelvuldig softdrugs gebruiken. Ook het gebruik van XTC, harddrugs en andere drugs komen in Centrum/Zuidwest vaker voor. De sleutelfiguren bevestigen dit beeld. Volgens hen gebruiken de jongeren uit Zuidwest veel alcohol en softdrugs en zijn sommigen zelfs verslaafd. In het Centrum hebben sleutelfiguren vooral te maken met jongeren die voor, tijdens en na het uitgaan onder invloed van alcohol en drugs zijn en (mede) daardoor problemen veroorzaken.

Het aantal jongeren dat de klas uitgestuurd is in de afgelopen 12 maanden ligt in Centrum/Zuidwest hoger dan in de andere stadsdelen. Ook seksueel gerelateerd probleemgedrag komt hier relatief vaak voor. Vooral het aantal jongeren dat in de afgelopen 12 maanden met een onvaste partner naar bed is geweest ligt in Centrum/Zuidwest hoog. Wat betreft depressieve gedachten valt Centrum/Zuidwest niet op.

Spaarne/Oost

De jongeren uit Spaarne/Oost geven, vergeleken met het Haarlems gemiddelde, vaker aan dat zij zich schuldig gemaakt hebben aan gewelddadig gedrag. Met name het deelnemen aan vechtpartijen en het in elkaar slaan van anderen worden in dit stadsdeel vaker dan gemiddeld gebezigd. Op delinquent gedrag scoort Spaarne/Oost rond het gemiddelde.

Sleutelfiguren zeggen dat ernstig crimineel gedrag met name door een groep jong volwassenen uit Schalkwijk vertoond wordt. Binnen deze groep vormt de handel in drugs een groot probleem. Verder komen in Spaarne/Oost groepen jongeren negatief in de aandacht doordat ze een groot aantal brandstichtingen en vernielingen hebben gepleegd. Naast deze groepen zijn er in Spaarne/Oost groepen jongeren die niet zo zeer crimineel zijn, maar wel veel geluids- en afvaloverlast veroorzaken. Deze groepen vertonen tevens dreigend gedrag naar buurtbewoners en winkeliers.

Roken- en alcoholgebruik liggen in vergelijking met het Haarlems gemiddelde zeer laag in Spaarne/Oost. Verklaring hiervoor is waarschijnlijk het grote aandeel Turkse en Marokkaanse jongeren in de wijk dat vanuit religieuze overwegingen niet rookt en drinkt. (Soft)drugsgebruik ligt rond het gemiddelde. Sleutelfiguren geven aan dat er in Oost veel alcohol en softdrugs worden gebruikt op straat, met name in de weekenden. In Schalkwijk wordt weinig alcohol gebruikt door Marokkaanse en Turkse jongeren. Deze jongeren gebruiken wel softdrugs.

Spaarne/Oost valt wat betreft seksueel probleemgedrag in ongunstige zin op doordat jongeren relatief vaak aangeven dat zij in de afgelopen 12 maanden seks gehad hebben met meer dan twee onvaste partners. Verder ligt het condoomgebruik in dit stadsdeel relatief laag.

Op het gebied van schoolverzuim en depressie zijn in Spaarne/Oost geen problemen.

Oorzaken van het probleemgedrag

Haarlem totaal

Binnen het gezinsdomein blijkt in vergelijking met landelijke cijfers dat in Haarlemse gezinnen vaker sprake is van een geschiedenis van probleemgedrag (bij ouders) en dat de ouders vaker een positieve houding ten aanzien van probleemgedrag hebben. Aan de andere kant komt naar voren dat Haarlemse gezinnen hechter zijn dan gemiddeld en dat de kinderen meer mogelijkheden en beloningen krijgen voor positieve betrokkenheid.

Binnen het domein 'individueel en vrienden' komt Haarlem in vergelijking met landelijke cijfers overwegend ongunstig naar voren: jongeren staan positiever tegenover het gebruik van alcohol en drugs en hebben vaker vrienden die deze middelen gebruiken. Ook staan de jongeren positiever tegenover het vertonen van antisociaal gedrag. Tevens blijkt uit de resultaten dat Haarlemse jongeren op relatief jonge leeftijd beginnen met het vertonen van antisociaal gedrag.

Uit de scores die binnen het domein 'school' zijn behaald blijkt dat de jongeren uit Haarlem vergeleken met het landelijke gemiddelde een lagere binding met school hebben.

Tot slot komt binnen het domein 'buurt en vrije tijd' naar voren dat Haarlemse jongeren meer binding hebben met hun wijk en dat de doorstroom in Haarlem relatief laag is. Hiernaast ervaren de Haarlemse jongeren meer beloning voor positieve betrokkenheid. Dit betekent dat buurtbewoners complimentjes geven als jongeren iets goed doen. Enige factor waar Haarlem vergeleken met het Nederlands gemiddelde minder gunstig op naar voren komt is de organisatie in de wijk. Dit betekent dat de jongeren hebben aangegeven dat zij zich vaker dan gemiddeld onveilig voelen in hun woonbuurt en dat er veel graffiti en rommel op straat is.

Noord

Jongeren in Noord scoren op de risico- en beschermende factoren binnen de domeinen 'gezin', 'school en werk' en 'individu en vrienden' rond het gemiddelde van Haarlem. Binnen het buurtdomein vallen ze in positieve zin op doordat ze relatief veel binding hebben met hun wijk.

Centrum/Zuidwest

Binnen het domein 'individu en vrienden' vallen de jongeren uit Centrum/Zuidwest in ongunstige zin op. Zij staan relatief positief tegenover alcohol- en drugsgebruik en geven relatief vaak aan dat zij veel vrienden hebben die deze middelen gebruiken. Ook staan zij relatief positief tegenover het vertonen van antisociaal gedrag. Verder komen de jongeren uit Centrum/Zuidwest binnen het gezinsdomein ongunstig naar voren. Zo geven de jongeren vaker dan gemiddeld aan dat zij opgroeien in conflictueuze gezinnen die door de ouders slecht worden geleid en waarin weinig toezicht is. Verder hebben de jongeren aangegeven dat hun ouders relatief positief tegenover het gebruik van alcohol en drugs staan.

Spaarne/Oost

Uit het CtC-onderzoek blijkt niet dat de jongeren uit Spaarne/Oost binnen het gezinsdomein blootgesteld worden aan risico's. Zij hebben aangegeven dat er binnen hun gezin relatief weinig problemen zijn met gezinsmanagement en dat er weinig ruzie wordt gemaakt. Hiernaast geven zij aan dat hun ouders het gebruik van alcohol en drugs afkeuren. Uit de interviews met de sleutelfiguren komen wel enkele risico's binnen dit domein naar voren. Zo geven de sleutelfiguren aan dat de ouders in Schalkwijk te weinig betrokkenheid hebben bij hun kinderen. De ouders weten niet waar hun kinderen zich buiten mee bezig houden en hebben geen grip (meer) op de kinderen. Ook zijn ouders nauwelijks betrokken bij de school van hun kinderen. Zij komen niet naar gesprekken met docenten en hebben dus geen idee hoe het met hun kind op school gaat. Verder geven de sleutelfiguren aan dat de kinderen te weinig door hun ouders worden begrensd. Hierdoor gaan de kinderen al op jonge leeftijd probleemgedrag vertonen.

Binnen het domein 'buurt en vrije tijd' komen de jongeren uit Spaarne/Oost ongunstig naar voren: ze hebben weinig binding met hun wijk, vinden dat hun wijk gebrekkig georganiseerd is, ervaren weinig mogelijkheden tot positieve betrokkenheid en geven aan dat wapens en harddrugs er gemakkelijk te verkrijgen zijn. Daarnaast missen de jongeren uit Spaarne/Oost vaak faciliteiten in de wijk, zoals een pleintje, voetbalveld en een buurthuis.

Ook binnen het domein 'school en werk' vallen de jongeren uit Spaarne/Oost in ongunstige zin op. Wederom blijkt dit niet uit het CtC-onderzoek, maar komt dit naar voren uit de interviews met de sleutelfiguren. Zij geven aan dat jongeren slecht presteren op school en dat zij een slechte binding hebben

met hun school. Het probleem begint volgens de sleutelfiguren bij de overgang naar het voortgezet onderwijs. Veel allochtone jongeren hebben een taalachterstand waardoor ze in problemen komen op de middelbare school. Daarnaast is er vooral op VMBO en MBO scholen sprake van veel lesuitval en worden er weinig buitenschoolse activiteiten georganiseerd. Verder is er in Schalkwijk veel jeugdwerkloosheid.

Aanbevelingen:

- Centrum/Zuidwest: Zet in op risicofactoren die behoren bij de domeinen 'individu en vrienden' en 'gezin'.
 - *individu en vrienden*: Maak jongeren meer bewust van de gevaren van alcohol- en drugsgebruik en pak de positieve houding ten opzichte van alcohol en drugs aan (preventief). Dring het gebruik van alcohol en drugs onder jongeren terug (curatief);
 - *gezin*: Bied ouders opvoedondersteuning zodat zij beter in staat zijn om problemen met gezinsmanagement aan te pakken;
- Spaarne/Oost: Zet in op risicofactoren die behoren bij de domeinen 'buurt en vrije tijd', 'gezin' en 'school en werk':
 - *buurt en vrije tijd*: Vooral in Schalkwijk moeten de jongeren meer betrokken worden gemaakt bij hun wijk en bewust worden gemaakt van de overlast die zij veroorzaken. Creëer meer faciliteiten als een pleintje, voetbalveld of buurthuis;
 - *gezin*: Betrek ouders meer bij de opvoeding van hun kinderen. Dit kan bijvoorbeeld door de inzet van buurtvaders, gezinsmanagers of straatcoaches (i.c.m. huisbezoeken);
 - *school en werk*: Vergroot de binding met school en stimuleer scholen om meer buitenschoolse activiteiten te organiseren. Er kan verder worden gedacht aan de inzet van mentorprojecten voor leerlingen die de overgang van het basisonderwijs naar het voortgezet onderwijs gaan maken (bijvoorbeeld School's Cool).
Zet in op de hoge jeugdwerkloosheid.

Lacunes in het aanbod

Over het algemeen zijn de respondenten tevreden met de inhoud van het huidige aanbod. Ze noemen slechts enkele lacunes:

- meidenwerk: vooral onder allochtone meisjes is behoefte aan meidenwerk;
- allochtonen: de reguliere hulpverlening sluit vaak niet goed aan op de bijzondere behoeften en problemen onder deze groep jongeren;
- 12 minners: in Schalkwijk is een groep zeer jonge Marokkaanse jongens die voor overlast zorgt en buiten de boot van de hulpverlening valt. Door al op jonge leeftijd op de jongeren in te zetten, kan verder afglijden worden voorkomen.
- 18 plussers: voor deze groep is er relatief weinig aanbod en zijn er relatief weinig mogelijkheden wat betreft hulpverlening. Omdat deze groep als voorbeeld dient voor de jongere groep, is het belangrijk om deze groep niet uit het oog te verliezen;

- Opvang dak- en thuislozen: de mogelijkheden voor de groep dak- en thuislozen zijn beperkt. In het bijzonder is de groep dak- en thuisloze tienermoeders genoemd. Onduidelijk is echter wat de omvang van deze groepen zijn;
- Goede werktrajecten: bij de bestaande werktrajecten is de uitval zeer groot. Het ontbreekt aan een alternatief.

Aanbevelingen:

- Zet meidenwerk meer structureel op, geef hierbij extra aandacht aan allochtone meisjes.
- Laat de hulpverlening voor allochtone jongeren beter aansluiten bij hun behoeften en problemen.
- Creëer (meer) aanbod voor 12 minners en 18 plussers;
- Verbeter het functioneren van de bestaande werktrajecten of onderzoek de alternatieven.

Kansen en knelpunten

De kansen en knelpunten in het huidige aanbod die door de respondenten zijn genoemd hebben met name betrekking op de manier waarop het aanbod voor jongeren is georganiseerd en de samenwerking tussen de betrokken partijen.

Gedifferentieerd en complex aanbod

Het aanbod is sterk versnipperd en daardoor weten instanties in onvoldoende mate welke projecten er zijn en hoe de taken verdeeld zijn. Voor cliënten is het versnipperde aanbod verwarrend.

Samenwerking

Als organisaties elkaar eenmaal weten te vinden, zijn zij over het algemeen tevreden over de samenwerking. Wel vindt er (nog te) weinig doorverwijzing plaats naar de hulpverlening vanuit het jongerenwerk, Streetcornerwork en zelfhulporganisaties.

Jeugdgroepenoverleg

Tijdens het Jeugdgroepenoverleg worden per stadsdeel twee hinderlijke- of overlastgevende groepen besproken. Deelnemers aan dit overleg zijn de politie, Streetcornerwork, het jongerenwerk en de gemeente. Het Jeugdgroepenoverleg wordt over het algemeen als positief ervaren. Wel geven de respondenten aan dat de communicatie tijdens het overleg kan worden verbeterd. Hiernaast zou het de effectiviteit van het overleg ten goede komen als er meer dan twee jeugdgroepen besproken worden.

Regierol gemeente

De gemeente zou haar regierol sterker kunnen oppakken door meer te coördineren en voor afstemming te zorgen.

Capaciteit (mensen en middelen)

Politie, jongerenwerk, zelfhulporganisaties en Vangnet Jeugd geven aan dat zij het gebrek aan capaciteit als knelpunt ervaren.

Bereik jongerenwerk en Streetcornerwork

Uit de interviews blijkt dat het jongerenwerk en Streetcornerwork de doelgroep niet altijd volledig weten te bereiken. De hulpverleners zouden te weinig op straat (kunnen) komen en de situatie in Haarlem nog niet voldoende kennen. Hiervoor worden twee oorzaken gegeven. De eerste is dat er recentelijk in Haarlem nieuwe hulpverleningsorganisaties zijn aangetrokken. Deze organisaties moeten eerst een band met de jongeren opbouwen voordat zij hun vruchten beginnen af te werpen. De tweede oorzaak is de beperkte capaciteit van het jongerenwerk. Hierdoor kunnen bestaande accommodaties niet optimaal worden benut en blijven kansen wat betreft ambulante jongerenwerk liggen.

Aantal locaties jongerenwerk

Volgens sommige respondenten bestaat er een tekort aan accommodaties voor het jongerenwerk. Vooral in Schalkwijk is het aanbod door het sluiten van het jongerencentrum Prisma te beperkt.

Aanbevelingen:

Regierol gemeente:

- Bevorder de samenwerking en de communicatie tussen de organisaties (bijvoorbeeld tussen het jongerenwerk en Streetcornerwork). Zorg dat men elkaar op uitvoerend niveau weet te vinden.
- Maak inzichtelijk wat organisaties doen en vooral wat ze niet doen;
- Maak inzichtelijk welke jongere bij welke instantie hulp krijgt en houd bij welke trajecten de jongere heeft afgemaakt.
- Besteed bij het Jeugdgroepenoverleg aandacht aan meer dan twee hinderlijke- of overlastgevende groepen.
- Creëer mogelijkheden om vanuit de politiestructuren in de regio Kennemerland data te extraheren over unieke jeugdige verdachten, hun achtergronden en delicthistorie (inclusief delictcategorie).
- Leg verbindingen tussen zelfhulp- en reguliere organisaties door het vertrouwen tussen de organisaties op te bouwen.

Allochtonen

- Houd contact met de allochtone gemeenschap, met name met de Marokkaanse. Allochtone hulpverleners/(zelfhulp)organisaties zijn het beste in staat tot het bereiken van de jongeren en het betrekken van de ouders.
- Zorg dat hulpverleners/jongerenwerkers zoveel mogelijk uit de gemeenschap van de jongeren afkomstig zijn of dat in ieder geval gebruik wordt gemaakt van contacten uit de gemeenschap.

Aanbod jongerenwerk

- Voor het bereiken van een grotere en meer diverse doelgroep is het noodzakelijk dat er meer variatie komt in de programmering in de jongerencentra.
- Onderzoek of er in Schalkwijk weer een locatie voor het jongerenwerk kan komen.

Bijlagen

Bijlage 1 Beschrijving risico- en beschermende factoren

Samenstelling van de scores

De scores op de risico- en de beschermende factoren zijn samengesteld uit de scores op afzonderlijke vragen. Als voorbeeld geven we de risicofactor 'problemen met gezinsmanagement'. Deze factor is op basis van de volgende afzonderlijke vragen/stellingen samengesteld:

Wanneer ik niet thuis ben, weten mijn ouders waar ik ben.
Mijn ouders willen dat ik bel als ik later thuis kom.
Als je drugs zou gebruiken, zouden je ouders daar dan achter komen?
Binnen ons gezin bestaan duidelijke regels over alcohol- en drugsgebruik.
Als je zou spijbelen, zouden je ouders daar dan achter komen?
De regels binnen ons gezin zijn duidelijk.
Mijn vader en/of moeder vragen mij regelmatig of ik mijn huiswerk heb gemaakt.
Zouden je ouders het merken, als je niet op tijd thuis komt?

B1.1 Risicofactoren

Domein gezin

FR1 Geschiedenis van probleemgedrag in het gezin

Als kinderen opgroeien in een gezin met een verleden van alcohol –of drugsverslaving is de kans groter dat zij deze later zelf ook zullen ontwikkelen. Ditzelfde geldt voor kinderen die opgroeien in een gezin met een verleden van crimineel gedrag.

FR2 Problemen met gezinsmanagement

Slechte gezinsleiding betekent dat er geen duidelijk beeld bestaat van gewenst gedrag, dat ouders hun kinderen onvoldoende in de gaten houden en begeleiden en dat ouders excessieve of inconsequente straffen opleggen. Als kinderen opgroeien in een gezin dat slecht geleid wordt, lopen ze meer risico op het ontstaan van probleemgedrag.

FR3 Conflicten in het gezin

Voortdurende en grote conflicten tussen hoofdverzorgers onderling of tussen hoofdverzorgers en kinderen vergroten de kans op de ontwikkeling van probleemgedrag bij kinderen die opgroeien in dergelijke gezinnen. Gebleken is dat conflicten tussen familieleden van grotere invloed zijn op het ontstaan van probleemgedrag dan de gezinsstructuur.

FR4 Positieve houding van ouders ten aanzien van alcohol- en drugsgebruik

Een positieve houding van ouders met betrekking tot alcohol- en drugsgebruik kan bij kinderen leiden tot een verhoogd risico op het ontstaan van aan alcohol- en drugsgerelateerde problemen.

FR5 Positieve houding van ouders ten aanzien van antisociaal gedrag

Ditzelfde geldt voor een positieve houding van ouders met betrekking tot antisociale gedragingen als diefstal, vernielingen en agressie. Wanneer de ouders positief tegenover deze gedragingen staan, zullen de kinderen eerder geneigd zijn deze gedragingen te vertonen.

Domein school

SR1 Leerachterstanden

Slechte schoolresultaten vanaf de laatste jaren van de basisschool wijzen op een verhoogde kans op drugsgebruik, criminaliteit, geweld, tienerzwangerschappen en vroegtijdig schoolverlaten. Vandaar dat aan de jongeren wordt gevraagd wat voor cijfers zij op school halen en of zij vinden dat ze betere schoolresultaten behalen dan hun klasgenoten.

SR2 Gebrek aan binding

Kinderen met een lage binding met de school hebben vaak de betrokkenheid met de school verloren. Hierdoor lopen zij een verhoogd risico op het ontstaan van probleemgedragingen.

Domein individu en vrienden

IR1 Vervreemding en opstandigheid

Kinderen die het gevoel hebben dat zij buiten de maatschappij vallen kunnen recalcitrant gedrag gaan vertonen. Dit kan zich onder andere uiten in het zich niet houden aan regels of in het aannemen van een actief rebellerende houding tegenover de maatschappij. Deze kinderen lopen een verhoogd risico op drugsgebruik, criminaliteit en vroegtijdige schoolverlating.

IR2 Betrokkenheid bij jeugdbende

Jongeren die betrokken zijn bij een jeugdbende zijn eerder geneigd af te glijden en probleemgedrag te vertonen.

IR3 Vroeg begin van antisociaal gedrag

Hoe eerder kinderen antisociaal gedrag vertonen, hoe groter de kans dat dit gedrag op latere leeftijd wordt voortgezet.

IR4 Vroeg begin van alcohol- en drugsgebruik

Ditzelfde geldt voor het vroegtijdig beginnen met roken, alcohol en drugs. Hoe eerder kinderen hiermee beginnen, hoe groter de kans dat hun gedrag later chronische vormen zal aannemen.

IR5 Positieve houding ten aanzien van alcohol- en drugsgebruik

Op de basisschool zijn jongeren vaak tegen het gebruik van sigaretten, alcohol en drugs en kunnen zij zich vaak moeilijk voorstellen waarom mensen dergelijke middelen toch gebruiken. Op de middelbare school leren zij anderen kennen die deze middelen wel gebruiken en ontstaat er een grotere tolerantie. Daardoor lopen zij ook meer risico.

IR6 Positieve houding ten aanzien van antisociaal gedrag

Ditzelfde geldt voor de houding die kinderen hebben ten aanzien van antisociale gedragingen.

IR7 Omgang met vrienden die alcohol en drugs gebruiken

Kinderen die omgaan met leeftijdsgenoten die sigaretten roken, alcohol drinken of drugs gebruiken, lopen een verhoogd risico om zelf ook te roken, alcohol te drinken of drugs te gebruiken.

IR8 Omgang met vrienden die antisociaal gedrag vertonen

Jongeren die omgaan met leeftijdsgenoten die antisociaal gedrag vertonen (zelfs jongeren uit evenwichtige gezinnen), lopen zelf veel meer risico deze problemen te vertonen.

Domein buurt

CR1 Gebrek aan binding met de wijk

Buurten waar mensen weinig aansluiting hebben bij de buurt vertonen meer problemen met betrekking tot drugs, drugshandel, criminaliteit en geweld. Deze situatie doet zich niet alleen voor in arme wijken; ook beter gesitueerde buurten kampen met deze problemen.

CR2 Gebrek aan organisatie in de wijk

Ditzelfde geldt voor buurten waarin de organisatie gebrekig is.

CR3 Hoge mate van doorstroming in de wijk

Inwoners van wijken die zich kenmerken door een hoge mate van mobiliteit blijken een groter risico op drugs –of misdaadproblemen te lopen. Hoe meer mensen binnen een wijk verhuizen, des te groter het risico op zowel crimineel gedrag, als drugsproblemen binnen families. Sommige jongeren verwerpen zich tegen de negatieve effecten van mobiliteit door aanknopingspunten te zoeken binnen nieuwe gemeenschappen; anderen kunnen niet omgaan met de consequenties van frequente verhuizingen en hebben daardoor meer kans op problemen.

CR4 Verkrijgbaarheid van harddrugs en wapens

Hoe meer harddrugs er beschikbaar zijn in een wijk, des te groter het risico dat drugsgebruik zich binnen de wijk zal voordoen en dus ook dat jongeren drugs zullen gebruiken. Ook is in een groot aantal onderzoeken een verband aangetoond tussen verkrijgbaarheid van vuurwapens en geweld.

CR5 Normen die antisociaal gedrag bevorderen

Jongeren lopen een verhoogd risico op probleemgedragingen als de normen ten aanzien van drugsgebruik, geweld of criminaliteit ontbreken of zelfs alleen al als hier onduidelijkheid over bestaat.

B1.2 Beschermende factoren

Domein gezin

FP1 Hechtingssterkte gezin

De hechtingssterkte van het gezin wordt over het algemeen gezien als een factor die de kans op probleemgedragingen vermindert; hierbij kan men denken aan samen dingen ondernemen en het praten over problemen.

FP2 Mogelijkheden voor positieve betrokkenheid

Deze factor meet in hoeverre jongeren de kans hebben binnen het gezin om positief of sociaal wenselijk gedrag te vertonen.

FP3 Beloningen voor positieve betrokkenheid

Deze factor meet in hoeverre jongeren binnen het gezin beloond worden wanneer zij positief of sociaal wenselijk gedrag vertonen. Aan de jongeren is gevraagd of hun ouders wel eens laten weten dat zij trots op hen zijn en of de jongeren een compliment van hun ouders krijgen als zij iets goeds gedaan hebben.

Domein school

SP1 Mogelijkheden voor positieve betrokkenheid

Deze factor meet in hoeverre jongeren de kans hebben binnen de school om positief of sociaal wenselijk gedrag te vertonen, zoals buitenschoolse activiteiten of clubs.

SP2 Beloningen voor positieve betrokkenheid

Deze factor meet in hoeverre jongeren beloond worden voor positief gedrag door hun omgeving, in dit geval binnen de school.

Domein individu en vrienden

IP1 Gezonde opvattingen en duidelijke normen

Deze factor meet of de jongere beschikt over duidelijke normen omtrent wenselijk gedrag.

Domein buurt

CP1 Mogelijkheden voor positieve betrokkenheid

Deze factor meet in hoeverre jongeren de kans hebben om binnen hun buurt positief of sociaal wenselijk gedrag te vertonen, zoals meedoen aan activiteiten of clubs in het buurthuis.

CP2 Beloningen voor positieve betrokkenheid

Deze factor meet in hoeverre jongeren beloond worden voor positief gedrag door hun omgeving, in dit geval in de buurt.

Bijlage 2 Onderzoeksverantwoording CtC

Betrouwbaarheidsanalyse

Uit betrouwbaarheidsanalyses is gebleken dat de wenselijke betrouwbaarheid van 95% werd behaald. Per stadsdeel deden er voldoende jongeren mee aan het onderzoek.

Wegingsfactoren

Bekeken is of de variabelen geslacht en leeftijd representatief verdeeld waren onder de respondenten ten opzichte van de verdeling van de populatie in het stadsdeel. In de volgende gevallen bleek dit niet zo te zijn:

- In Centrum/Zuidwest en Spaarne/Oost namen relatief te weinig jongens deel aan het onderzoek ten opzichte van de verdeling van de populatie in deze stadsdelen.
- In Noord is het percentage 17-jarigen dat heeft deelgenomen relatief laag in verhouding tot de verdeling in de populatie. In Centrum/Zuidwest hebben relatief veel 14-jarigen meegedaan, en weinig 17-jarigen.

Door middel van wegen is voor deze afwijkingen gecorrigeerd. Hierdoor is een respons ontstaan die representatief is voor de in de Haarlem woonachtige jongeren van 13 tot en met 17 jaar. In onderstaande tabellen worden de verdelingen van de variabelen leeftijd en geslacht weergegeven. Het betreft ongewogen gegevens.

Tabel B2.1 Verdeling naar leeftijd voor weging (percentages)

wijk	13	14	15	16	17	totaal
Baseline	20	21	20	18	20	100
Gemiddelde Haarlem	20	22	20	20	17	100
Noord	21	21	19	22	17	100
Centrum/Zuidwest	19	24	20	20	17	100
Spaarne/Oost	21	20	22	19	18	100
stad (populatie)	19	19	20	20	21	100

Tabel B2.2 Verdeling naar geslacht voor weging (percentages)

wijk	geslacht		totaal
	jongen	meisje	
Baseline	50	50	100
Gemiddelde Haarlem	44	56	100
Noord	46	54	100
Centrum/Zuidwest	41	59	100
Spaarne/Oost	44	56	100
stad (populatie)	50	50	100

Achtergrondkenmerken respondenten

In tabel B2.3 staan de achtergrondkenmerken van de respondenten vermeld.

Tabel B2.3 Achtergrondkenmerken jongeren CtC-onderzoek (percentages)

		Baseline	Haarlem	Noord	Centrum/ Zuidwest	Spaar- ne/Oost
Achtergrondkenmerk	Variabele					
Leeftijd						
	13 jaar	20	21	20	21	21
	14 jaar	21	20	20	21	20
	15 jaar	20	22	22	23	22
	16 jaar	18	20	20	21	19
	17 jaar	20	17	17	14	18
Geslacht						
	Jongen	50	49	46	49	52
	Meisje	50	51	54	51	48
Etniciteit*						
	Nederlands	79	71	83	81	51
	Surinaams	2	2	2	1	4
	Antilliaans/Arubaans	1	1	0	0	2
	Turks	2	6	3	2	12
	Marokkaans	2	5	1	2	10
	Indonesisch	2	2	2	2	2
	Overig	12	14	9	11	19
Taalachtergrond						
	Nederlands	79	91	96	97	81
	Buitenlands	21	9	4	3	19
Schooltype						
	Brugklas		8	7	7	9
	Vmbo		28	26	22	34
	Havo		22	21	20	25
	Vwo		31	35	43	16
	Mbo		8	7	6	10
	speciaal/anders		5	4	3	6
Opleidingsniveau ouders						
	beide ouders lager dan mbo opgeleid	18	12	11	8	17
	één van beide ouders mbo of hoger opgeleid	17	14	15	12	14
	beide ouders mbo of hoger opgeleid	37	47	51	60	34
	Onbekend	28	27	23	21	35
Inkomen jongeren						
	heeft inkomen/zakgeld/toelage		89	94	94	82
Arbeidssituatie jongeren						
	heeft bijbaantje		46	54	46	40
Arbeidssituatie ouders**						
	beide ouders werken	69	72	79	75	62
	één van de ouders werkt	24	18	16	20	19
	geen van de ouders werkt	3	5	2	2	11
	Onbekend	4	5	3	3	8
Geldproblemen ouders						
	ouders hebben problemen met geld/inkomen		9	6	7	12
Gezinssituatie						
	tweeoudergezin (beide natuurlijke ouders)	81	74	81	75	66
	eenoudergezin	13	18	12	18	22
	tweeoudergezin (met één natuurlijke ouder)	6	8	6	6	11
	Pleegoudergezin	0	1	1	1	1

* Er wordt zowel naar het geboorteland van de jongere zelf gekeken, als het geboorteland van de ouders.

** Een ouder wordt meegenomen als werkend als deze een baan heeft, ongeacht het aantal uren per week dat de ouder werkt.

Bijlage 3 Geïnterviewde personen/organisaties

	Naam	Organisatie, functie	Stadsdeel
1	Fred Vonk	Gemeente Haarlem, Afdeling Jeugd/zorg	heel Haarlem
2	Herman Lock	Gemeente Haarlem, Afdeling Jeugd/zorg	heel Haarlem
3	Erol Sayar	Cultureel Centrum Selimiye, voorzitter	heel Haarlem met focus op Spaarne/Oost
4	Ferdinand Toemeungte	DOCK, jongerenwerker	Oost
5	Marieke de Jong	DOCK, jongerenwerker	Noord
6	Rein Stiphout	DOCK, teamleider	Heel Haarlem
7	Jobke Thesingh	Haarlem Effect, jongerenwerker	Zuidwest
8	Raja Alouani	In Balans, coördinator	Spaarne/Oost
9	John Houtkamp	Jongerenloket	heel Haarlem
10	Albert Mulder	Kontext	heel Haarlem
11	Jurja Steenmeijer	Netwerk 12+, adviseur Jeugd en Veiligheid	heel Haarlem
12	Martine van Tuyn	Projectleider CJG	heel Haarlem
13	Rob Hermans	Streetcornerwork, coördinator	heel Haarlem
14	Arjen de Bruin	Streetcornerwork, veldwerker	Noord
15	Salem el Idrissi	Streetcornerwork, veldwerker	Spaarne/Oost en Centrum
16	Linda Pastor	Vangnet Jeugd, coördinator	heel Haarlem
17	Rafiq Tuzani	We can help, directeur	Spaarne/Oost
18	Wally Duishart	Wijkagent	Schalkwijk
19	Henk Blokdijk	MS Jeugd	Noord
20	Niels Knijn	MS Jeugd	Spaarne/Oost
21	Jan Siertsema	Wijkagent	Centrum
22	Mustapha Karademir Guus van Tiel Danielle in den Berken Rick van Dongen Jan Udo Guido van Feen Sylvia Bakker	Wijkagenten overleg	Spaarne/Oost
23	Arjo Barth	Youth for Christ, jongerenwerker	Spaarne/Oost en Noord

Bijlage 4 Achtergrondkenmerken bevolking Haarlem

In deze bijlage worden enkele kenmerken van de bevolking van Haarlem gegeven.

Aantal inwoners Haarlem

De bevolking van Haarlem verdeeld over de stadsdelen is weergegeven in tabel B4.1.

Tabel B4.1 Bevolking Haarlem (1-1-2009)

	Absoluut	Relatief
Noord	51.601	35%
Centrum	10.323	7%
Zuidwest	32.025	22%
Oost	22.878	15%
Schalkwijk	31.374	21%
Totaal	148.201	100%

Bron: Bevolkingsstatistiek 2009, O&S Haarlem

Van de drie stadsdelen heeft Haarlem Noord heeft het grootste inwoneraantal, gevolgd door Zuidwest en Schalkwijk.

Leeftijdsopbouw bevolking Haarlem

Tabel B4.2 Bevolking Haarlem onderverdeeld in leeftijdscategorieën als percentage van totale bevolking van de stadsdelen (1-1-2009)

	10-14	15-19	20-24	Totaal (10-24)
Noord**	5% (2695)	5% (2742)	6% (2851)	16% (8288)
Centrum	3% (298)	4% (397)	10% (1039)	17% (1734)
Zuidwest*	5% (1747)	5% (1669)	5% (1636)	16% (5052)
Oost	5% (1032)	5% (1139)	5% (1212)	15% (3383)
Schalkwijk	5% (1578)	6% (1747)	5% (1886)	17% (5211)
Totaal	5% (7350)	5% (7694)	6% (8624)	16% (23.668)

Bron: Bewerking bevolkingscijfers O&S Haarlem

* in de gegevens over Zuidwest ontbreken data over Kleine Hout

** in de gegevens over Noord ontbreken data over Spaarndam-West

Het percentage jongeren per leeftijdscategorie ligt rond de 5%. Opvallend is het lage percentage jeugd dat in Centrum woont, tegenover veel jongvolwassenen (20-24 jaar). Dit zal te maken hebben met studenten die zich vestigen in het Centrum. Verder ontlopen de stadsdelen elkaar niet veel.

Aantal kinderen en jongeren per buurt

Door O&S wordt het aantal kinderen en jongeren per buurt afgezet tegen het totale aantal bewoners. In de volgende buurten is sprake van een hoge kinder/jeugdichtheid.

Noord:

- Planetenwijk en Dietsveld: meer dan 28% jeugd;
- Bomenbuurt, Indische buurt Zuid, Vondelkwartier, Vogelenbuurt: 25-28% jeugd.

Zuidwest:

- Houtvaartkwartier: meer dan 28% jeugd;
- Ramplaankwartier en Koninginnebuurt: 25-28% jeugd.

In deze buurten zou men op basis van de bevolkingssamenstelling meer jeugdoverlast verwachten dan in andere buurten.

Buurten met weinig jeugd (minder dan 18%) zijn Centrum (gehele stadsdeel), Sinnevelt, Oude Amsterdamsebuurt (Noord) en Rozenprieel (Zuidwest).

Etniciteit

In tabel B4.3 wordt het aantal niet-westerse allochtone per stadsdeel in Haarlem getoond.

Tabel B4.3 Niet-westerse allochtonen in Haarlem (1-1-2009)

	Absoluut	Relatief
Noord	3841	7%
Centrum	852	8%
Zuidwest	1679	5%
Oost	4004	18%
Schalkwijk	9579	31%
Totaal	19.955	

Bron: Bevolkingsstatistiek 2009, O&S Haarlem

De verdeling van niet-westerse allochtonen over Haarlem is wisselend. Vooral in Schalkwijk en Oost is het percentage niet-westerse allochtonen hoog.

Op buurtniveau bekeken, vallen de volgende buurten op door hoge percentages niet-westerse allochtonen:

Haarlem Oost:

- Potgieterbuurt, Van Zeggelenbuurt, Slachthuisbuurt, Parkwijk en Waarderpolder: meer dan 13%;
- Oude Amsterdamse buurt en Zuiderpolder: 10-13%.

Zuidwest:

- Rozenprieel: meer dan 13%.

Noord:

- Frans Halsbuurt en Delftwijk: meer dan 13%;
- Transvaalbuurt en Indische Buurt Noord: 10-13%.

In Schalkwijk hebben alle vier de buurten een hoog percentage allochtonen bewoners. Voorts valt Zuidwest vooral op door een zeer laag percentage allochtone bewoners.

Bijlage 5 Overzicht politiecijfers

In onderstaande tabel wordt een overzicht gegeven van het aantal feiten gepleegd door jeugdige verdachten in de verschillende buurten in Haarlem. Onderscheid wordt gemaakt tussen verdachten tussen de 12 en 17 jaar en tussen de 18 en 24 jaar.

	12 tot 17jaar	18 tot 24 jaar
Noord	300	199
Patrimoniumbuurt	2	10
Transvaalbuurt	39	28
Indische buurt Zuid	43	16
Indische buurt Noord	19	13
Frans Halsbuurt	9	15
Kleverpark	24	15
Bomenbuurt	18	16
Planetenwijk	28	31
Sinnevelt	29	22
Overdelft	22	4
Dietsveld	15	4
Vogelenbuurt	5	4
Delftwijk	27	12
Vondelkwartier	18	9
Spaarndam	2	0
Centrum	418	526
Centrum	330	388
Stationsbuurt	77	98
Spaarnwouderbuurt	11	40
Zuidwest	134	139
Zijlweg Oost	16	8
Leidsebuurt	16	8
Leidsevaartbuurt	15	14
Houtvaartkwartier	6	15
Koninginnebuurt	28	31
Kleine Hout	20	22
Den Hout	9	9
Rozenprieel	11	16
Ramplaankwartier	1	0
Zijlweg West	10	15
Oosterduin	2	1
Oost	415	153
Oude Amsterdamsebuurt	23	25
Potgieterbuurt	15	3
Van Zeggelenbuurt	43	14
Slachthuisbuurt	52	29
Parkwijk ²⁰	229	31
Waarderpolder	5	25
Zuiderpolder	48	26

Noot 20 Het hoge aantal misdrijven in Parkwijk wordt mede bepaald door een groot aantal brandstichtingen dat vorig jaar door jongeren werd gepleegd.

Schalkwijk	149	247
Boerhaavewijk	27	51
Molenwijk	22	29
Meerwijk	25	40
Europawijk	75	127

Bijlage 6 Overzicht aanbod

Algemene voorzieningen

Centra voor Jeugd en Gezin (CJG)

De centra voor Jeugd en Gezin zijn, naast een samenwerkingsverband, fysieke, laagdrempelige inlooppunten waarin verschillende organisaties bereikbaar zijn en spreekuren draaien. Daarnaast vormen de betrokken organisaties een operationeel team, dat met enige regelmaat overlegt. Er is een aantal regionale werkgroepen dat zich bezighoudt met de vormgeving van het CJG: opvoedingsondersteuning, ZAT, aansluiting BJZ, operationeel en digitaal CJG en zorgcoördinatie. Binnen de werkgroep zorgcoördinatie worden momenteel afspraken gemaakt hoe men tot één plan kan komen met het gezin en de sleutelfiguren die bij het gezin betrokken zijn. Ook wordt er afgesproken wie wanneer de zorgcoördinatie heeft. Er is dan één zorgcoördinator die toeziet op de gemaakte afspraken en ervoor zorgt dat er één plan ligt, er wordt gewerkt op basis van een opschalingsprotocol. Overleggen waar meerdere gezinnen besproken worden met verschillende professionals hebben niet de voorkeur.

Deelnemende partijen:

- MEE
- JeugdRiagg
- GGD
- JGZ 0-4
- Kontext
- Bureau Jeugdzorg
- Weer Samen naar school
- Welzijn (Opstapje en Speel-o-theek)

GGD/JGZ Kennemerland

JGZ Kennemerland is een grote zorggroep in de regio Kennemerland. Zij verzorgen voor de gemeente Haarlem de consultatiebureaus. De zorg voor kinderen is daarmee opgesplitst in JGZ voor 0-4 jarigen en JGZ voor 4-19 jarigen, deze is ondergebracht bij de GGD. Aan iedere school (zowel basis-onderwijs, voortgezet onderwijs en speciaal onderwijs) is een JGZ-team verbonden. Het JGZ-team bestaat uit een JGZ-arts, een JGZ-verpleegkundige en een assistent.

De GGD coördineert in Haarlem het Vangnet Jeugd voor kinderen en jeugd in zorgmijdende gezinnen met ernstige problematiek. De functies van de JGZ worden gekoppeld aan de Centra voor Jeugd en Gezin. De GGD maakt deel uit van het samenwerkingsverband van het CJG.

Jongerenloket

Het Jongerenloket is er voor jongeren tussen de 16 en 23 jaar die wonen in Haarlem en omgeving. Het Jongerenloket geeft antwoord op vragen bij het zoeken naar een opleiding of helpt jongeren bij het solliciteren naar een baan of leerbaan. Het Jongerenloket is een samenwerking tussen de gemeente Haarlem, het UWV WERKbedrijf (voormalig CWI), Het Nova College, het RBO (als uitvoerder van de maatregel voortijdig schoolverlaten), het MKB, Bureau Jeugdzorg en het VMBO in Zuid Kennemerland.

Jongerenwerk

In Haarlem is zowel locatiegebonden als ambulante jongerenwerk. De organisaties nemen deel aan de Jeugd Groep Overleggen en geven mede vorm aan de aanpak van de overlast door groepen jongeren. Organisaties die in Haarlem actief zijn met jongerenwerk zijn:

- Haarlem Effect
- Stichting DOCK
- Youth for Christ / The Mall

Andere organisaties die ook een vorm jongerenwerk in de vorm van vrijetijdsbesteding aanbieden zijn:

- STAD (Stichting Talent and Dreams)
STAD is een jongerenorganisatie in Haarlem. Iedereen kan bij STAD geweldige, spraakmakende, grote en kleine projecten organiseren. STAD helpt jongeren bij het realiseren van hun project. STAD begeleidt en faciliteert het gehele proces. Daarnaast kunnen jongeren ook bij STAD langsgaan voor de gezelligheid of een gesprek.
- Sport Support
SportSupport verzorgt informatie, advies, organisatie en ondersteuning van de sport in de meest brede zin in de gemeente Haarlem en omgeving. Het kan gaan om aangepaste sporten, de Jeugd Sport Pas, schoolsport, BOS Sport in de wijk projecten, topsport, ondersteuning van verenigingen en het aanbod van sport in de hele regio is te vinden op de site www.sportsupport.nl
- Leger des Heils
Organiseert een tieneravond

MEE

MEE helpt mensen met een beperking om maximaal te participeren in de samenleving. MEE geeft informatie, advies en ondersteuning. De primaire dienstverlening wordt geboden door vijf regionale multidisciplinaire teams. Deze werken onder leiding van een regiomanager en een praktijkleider. MEE participeert in het Vangnet Jeugd en in het CJG.

Voorzieningen gericht op preventie of curatie

Brijder verslavingszorg

Brijder verslavingszorg richt zich op mensen met problemen op het gebied van alcohol, drugs, medicijnen en gokken. Het werkgebied van Brijder bestaat uit een groot deel van West-Nederland, met meer dan veertig vestigingen. In Haarlem heeft Brijder vier verschillende vestigingen: Brijder Leefstijl, Sociale verslavingszorg, Preventie en Reclassering. Voor de jeugd hebben ze gespecialiseerd aanbod: advies & hulp, intensieve gezinsbehandeling, opname voor ontgiften en opname voor behandeling.

Bureau CAREl

In de regio West Kennemerland wordt de Leerplicht- en Regionaal Meld en Coördinatie-administratie uitgevoerd door Bureau CAREl. Dit bureau valt onder directe regie van de Gemeente Haarlem, afdeling Jeugd, Onderwijs en Sport (JOS). CAREl wordt ingeschakeld bij problematisch spijbelgedrag en wanneer een jongere het onderwijs verlaat, weliswaar na de leerplichtige leeftijd maar zonder startkwalificatie.

Bureau Jeugdzorg Noord Holland

Kerntaken van Bureau Jeugdzorg zijn volgens de wet: indicatiestelling, jeugdbescherming, jeugdreclassering en de uitoefening van de AMK-functie (Advies- en Meldpunt Kindermishandeling). Voorheen had BJZ ook outreachende vormen van hulpverlening, maar na de terugtrekking op de kerntaken zijn die overgedragen aan lokale partners. BJZ maakt deel uit van het samenwerkingsverband van het CJG.

Jeugdriagg Noord Holland Zuid

De Jeugdriagg biedt hulp aan kinderen, jongeren en jong-volwassenen met psychische of psychiatrische klachten, die zo ernstig zijn dat zij daardoor in hun ontwikkeling bedreigd worden. Meestal bestaan de problemen al een lange tijd. De problemen van het kind / de jongere hebben vaak gevolgen voor het hele gezin. Aan de andere kant kunnen problemen in het gezin de problemen van het kind beïnvloeden. Het kind of de jongere wordt aangemeld via Bureau Jeugdzorg of een medische verwijzer. In een of meerdere intakegesprekken met het kind / de jongere en met de ouders wordt de ontwikkeling van het kind op allerlei gebieden in kaart gebracht. Soms is nog aanvullend onderzoek nodig om de achtergronden van het probleem te achterhalen. Als dit duidelijk is wordt een behandelplan opgesteld. Hierin wordt afgesproken welke hulpverlener op welke manier met de behandeling zal beginnen. Indien nodig wordt er samengewerkt met andere instellingen, zoals bijvoorbeeld Bureau Jeugdzorg, scholen, kinder- en jeugdpsychiatrische instellingen en instellingen voor volwassen geestelijke gezondheidszorg. De Jeugdriagg heeft drie vestigingen: Haarlem, Hoofddorp en Amstelveen. De Jeugdriagg maakt deel uit van het samenwerkingsverband van het CJG.

Kontext

Kontext is een organisatie voor welzijn en maatschappelijke dienstverlening in de regio Zuid Kennemerland. Kontext biedt eerstelijns hulpverlening op het terrein van sociaal-materiële en psychosociale vragen en problemen. Kontext richt zich op verschillende levensgebieden als wonen, zorg, werk, financiën en welzijn.

Kontext biedt onder andere: Algemeen Maatschappelijk Werk, School Maatschappelijk Werk, Steunpunt Huiselijk Geweld Kennemerland, Jeugdhulpverlening en Schuldhulpverlening. Project Nieuwe Kansen valt sinds oktober 2009 onder Kontext. Voor meer informatie zie Nieuwe Kansen.

Lacroes Interim

Lacroes Interim levert diensten op het gebied van personele en inhoudelijke vraagstukken aan organisaties werkzaam in de jeugdhulpverlening.

In Haarlem is Lacroes Interim actief met opvang in de Heilige Hart kerk. In "Project Heilig Hart" wordt voor de volgende doelgroepen opvang en zorg aangeboden:

- Jongeren die met begeleiding moeten leren een eenpersoons huishouden draaiende te houden waarna ze vervolgens in staat moeten zijn zelfstandig te wonen.
- Jongeren die zich willen losmaken van het "drugrunners milieu".
- Jongeren die in een crisissituatie terecht zijn gekomen.
- Slachtoffers of potentieel slachtoffers van het loverboy circuit.
- Jongeren die slachtoffer zijn van huiselijk geweld.

- Uitbehandelde jongeren die op de wachtlijst staan voor een nieuw traject of woonvorm.
- Slachtoffers van eerwraak.
- Het opvangen van tienermoeders.

Daarnaast heeft Lacroes Interim sinds januari 2009 een nieuw project dat zich richt op slachtoffers van het loverboycircuit. Het project biedt plaats aan 6 meisjes tussen de 12 en 18 jaar die slachtoffer zijn geworden van een loverboy of een verhoogd risico lopen om in aanraking te komen met het loverboycircuit. Het project wordt opgezet op een recreatieboerderij die gelegen is in Duitsland. Het is een zorg-recreatieboerderij waar met paarden tochten en activiteiten in de omgeving georganiseerd worden. Door actief bezig te zijn met het verzorgen van paarden en werkzaamheden op de boerderij kan er afstand worden genomen van de problemen. Het is een time-out periode van maximaal een half jaar.

Lijn 5 Noord Holland

Lijn 5 is een orthopedagogische instelling die behandeling en begeleiding geeft aan gezinnen met kinderen van 6 tot en met 23 jaar. Daarbij gaat het om kinderen en jongeren met een licht verstandelijke beperking (IQ 50 – 85). De behandeling voor jongeren die niet thuis wonen kan bestaan uit behandelgroepen (in ernstige gevallen in een gesloten verblijf), crisisopvang en kamertrainingscentrum. Daarnaast is er voor jeugdigen die nog thuis wonen hulp in de vorm van arbeidstraining, ambulante gezinsbehandeling, ambulante spoedhulp en naschoolse dagbehandeling.

Lorentzhuis

Jong Lorentz is een samenwerkingsverband van vrijevestigde kinder- en jeugdpsychologen en psychotherapeuten, waarbij het accent ligt op de individuele problematiek van kinderen en jeugdigen tot 20 jaar. Het kan gaan om emotionele problemen, angsten, faseproblemen, identiteitsproblemen, stemmingsproblemen, problemen in de informatieverwerking en bij het leren.

OCK het Spalier

OCK (Orthopedagogisch Centrum Kennemerland) het Spalier is een specialistische organisatie voor Jeugd en Opvoedhulp in Kennemerland (Noord-Holland). Ze bieden behandeling, begeleiding en opvang aan kinderen en jongeren van 0-18 jaar die te maken hebben met psychosociale problemen. Ook ondersteunen ze ouders en verzorgers thuis bij de opvoeding en verzorging. Op indicatie van Bureau Jeugdzorg kunnen cliënten gebruik maken van de voorzieningen, zoals hulp aan huis, dagbehandeling, 24-uurs zorg en pleegzorg.

Stichting Spaarnezicht

Pension Spaarnezicht biedt tijdelijk onderdak aan jongeren tussen de 16 en 25 jaar die dak- of thuisloos zijn. Ze begeleiden en ondersteunen de jongeren ook bij het zoeken naar passend werk en/of een passende opleiding. Dit gebeurt in overleg met de jongere en in samenspraak met betrokken instanties, zoals de Sociale Dienst en Bureau Jeugdzorg. Daarnaast wordt aandacht besteed aan andere zaken die de zelfstandigheid en het zelfvertrouwen (kunnen) vergroten, zoals het herstellen van een dag en nachtritme, het verantwoord omgaan met softdrugs en drank, het opbouwen en/of herstellen van sociale relaties en de weg leren kennen in het woud aan instellingen en instanties.

Stichting Streetcornerwork (SSCW)

SSCW is door de gemeente Haarlem ingehuurd in verband met de individuele benadering binnen de groepsaanpak. SSCW richt zich op de geprioriteerde groepen jongeren. Veldwerkers leggen op straat en andere locaties contacten met deze groepen en inventariseren hun problemen, (hulp) vragen en wensen. Er zijn in totaal drie veldwerkers, die jaarlijks 27 jongeren per veldwerker kunnen bedienen.

William Schrikker Groep

De William Schrikker Groep is een landelijk werkende instelling voor jeugdbescherming, jeugdreclassering en pleegzorg. Ze richten zich op kinderen met een beperking of chronische ziekte, maar ook op kinderen van ouders met een beperking. Wanneer in de thuissituatie ernstige opvoedingsproblemen ontstaan bieden ze hulp, advies en ondersteuning.

Voorzieningen, projecten en overlegstructuren voor een specifieke groep

Domein gezin

Aanpak ouderbetrokkenheid

In 2008 en 2009 is er in Haarlem een start gemaakt met het betrekken van ouders door bijvoorbeeld de ouders van jongeren uit een overlastgroep uit te nodigen voor een bijeenkomst, door ouders te bellen als een jongere dronken werd aangetroffen in de binnenstad en door het trainen van Halt medewerkers in de cursus 'Omgaan met tegendraadse jeugd'. Deze laatstgenoemde cursus is voor ouders die door scholen in het kader van de groepsaanpak in te zetten is. In 2009 en 2010 zal bekeken worden hoe de landelijke ontwikkelingen in de regio Haarlem verder vertaald en toegepast (kunnen) worden – specifiek ook in het kader van de groepsaanpak.

Vangnet Jeugd

Het Vangnet Jeugd is een samenwerkingsverband, welk op initiatief van Bureau Jeugdzorg enkele jaren geleden is geïnitieerd. Met het Vangnet wordt gemikt op de doelgroep van kinderen en jeugdigen met zwaardere multi-problematiek, die in eerste instantie een sterk wantrouwen hebben naar hulpverleners. Deze doelgroep wordt ook wel als 'zorgmijders' aangemerkt. Door de terugtrekkende beweging van BJZ op de kerntaken is de coördinatie van het Vangnet sinds januari 2009 neergelegd bij de GGD. De deelnemende organisaties vaardigen alle één medewerker voor 12 uur per week af ten behoeve van het netwerk. Eenmaal per 14 dagen overlegt het team over nieuwe aanmeldingen en de voortgang van reeds vastgestelde plannen van aanpak. Het vangnet heeft een projectmatig karakter en valt onder regie van de afdeling JOS van de Gemeente Haarlem.

Deelnemende partijen:

- GGD (coördinatie)
- MEE
- Brijder stichting
- JeugdRiagg
- Bureau Jeugdzorg

Domein individu en vrienden

DOM aanpak /DOMST aanpak

De Dronken Onder Minderjarigen(DOM) aanpak houdt in dat dronken minderjarigen een bekeuring krijgen en meegenomen worden naar het politiebureau. Vervolgens wordt een afspraak voor een voorlichting bij de Brijder Stichting gemaakt. Als de minderjarigen hun afspraken zijn nagekomen, wordt de bekeuring verscheurd. Bovendien worden ouders gebeld om hun kinderen op het politiebureau op te halen.

De Drugsgebruik Onder Minderjarigen Structureel Terugbrengen (DOMST) aanpak gaat nog iets verder: minderjarigen onder invloed van drugs worden aangehouden en krijgen een Haltverwijzing. Daar volgt een gesprek en een leeropdracht - het schrijven van een opstel - en de minderjarige moet, als onderdeel van de Haltstraf, naar een voorlichting bij de Brijder Stichting.

Jeugdgroepen Overleg (JGO)

In Haarlem zijn in de drie stadsdelen JGO's actief. Het JGO wordt geregistreerd vanuit de gemeente en voorgezeten door een projectmedewerker van VHR. Centraal in het JGO staan de domeingerichte, groepsgerichte en individuele aanpak van jongeren. Er wordt wel in individuele zin over jongeren gesproken, maar dit is geen gestructureerd casusoverleg. Leidend voor het overleg zijn twee overlastgevende groepen per stadsdeel, op basis van de shortlist die de politie opstelt aan de hand van de Bekemethodiek. De namen van de jongeren komen van deze lijsten, en worden doorgegeven aan SSCW.

Deelnemende partijen:

- Politie (MS Jeugd)
- Stichting Streetcornerwork (SSCW)
- Projectmedewerker VHH
- Jongerenwerk (verschilt per stadsdeel/ overleg)

Netwerk 12+ (in oprichting)

Door de gemeente Haarlem wordt vanaf februari 2010 gestart met de oprichting van een Netwerk 12+ dat de ketenregie voor de 12 tot 23 jarigen voor de gemeente sluitend moet maken in combinatie met het Veiligheidshuis Kennemerland. Aan dit operationele Netwerk 12+ zullen met name de uitvoerenden binnen het preventief jongerenwerk deelnemen. Hierbij wordt ervan uitgegaan dat één vertegenwoordiger per instelling voldoende moet zijn. Het overleg zal eens per maand op stadsdeelniveau plaatsvinden. Het Netwerk 12+ richt zich op het individu binnen het drie sporenbeleid van de gemeente Haarlem: de groepsgerichte-, domeingerichte- en individuele aanpak. Deel uitmaken van een geprioriteerde hinderlijke of overlastgevende groep is in principe het criterium voor bespreking, het overleg richt zich primair op de jongeren tussen de 12 en 23 jaar (en het gezin/andere gezinsleden). Aanvullend criterium is de actuele (niet ouder dan 6 maanden) zorg die minimaal twee partijen in het netwerk hebben ten aanzien van het individu (en eventueel gezin).

Deelnemende partijen:

- 1 Partners in het Netwerk 12+
 - Gemeente Haarlem
 - Politie Kennemerland district Haarlem
 - Kontext, Nieuwe Kansen
 - Streetcornerwork
 - BJZ
 - Actium B.V.

- 2 Partners in de 'buitenring'
 - GGD Kennemerland
 - JeugdRiagg Noord Holland Zuid
 - Stichting Halt
 - William Schrikker Groep
 - MEE
 - Brijder stichting
 - Haarlem Effect
 - Stichting Dock
 - Youth for Christ

Nieuwe Kansen

In oktober 2009 zijn het project Nieuwe Kansen en Hellend Pad overgeheveld vanuit BJZ naar Kontext. Deze beide projecten zijn samengevoegd tot Nieuwe Kansen. Nieuwe Kansen biedt kortdurende - en intensieve begeleiding aan jongeren van 16 - tot en met 25 jaar, die problemen ervaren met justitie, financiën, dagbesteding, huisvesting, verslaving, familie & vrienden en/of psychische stoornissen.

Veiligheidshuis

Binnen de justitiële keten die gecentreerd wordt in het fysieke veiligheidshuis zijn diverse partners actief. Doel van het veiligheidshuis is om de kolommen justitie, zorg en gemeente nader te laten samenwerken. Er zullen verschillende casuïstieke overleggen gaan plaatsvinden. De overleggen die zich op de jeugd zullen richten zijn het Justitieel Casusoverleg (JCO) en het Risico Overleg Jeugdigen (ROJ)

Deelnemende partijen:

- 1 Partners in het veiligheidshuis Kennemerland:
 - Openbaar Ministerie
 - Politie
 - Gemeente Haarlem (coördinator Nazorg ex-gedetineerden, leerplicht en vanaf 2010 coördinator jeugd)
 - Gemeente Haarlemmermeer
 - Raad voor de Kinderbescherming
 - Stichting Reclassering Nederland
 - Brijder reclassering
 - Leger des Heils reclassering
 - Bureau Jeugdzorg Noord Holland (jeugdreclassering)
 - Bureau Jeugdzorg Agglomeratie Amsterdam (jeugdreclassering)
 - Stichting Halt

- 2 Partners in de 'buitenring':
 - William Schrikker Groep
 - Stichting Streetcornerwork
 - GGD

- GGZ
- Woningcorporaties
- CJG
- Forensische klinieken
- Advies- en Steunpunt Huiselijk Geweld
- Slachtofferhulp
- Maatschappelijk werk
- Sociale Zaken
- Welzijnsinstellingen (jongerenwerk)

Domein school en werk

In Balans

In Balans maakte deel uit van de jeugdhulpverleningstrajecten van BJJ maar is sinds een jaar onderdeel van Zwind. In Balans bestaat nu alleen nog maar uit het werkgelegenheidsproject en niet meer uit de mentorprojecten. In Balans biedt niet-westerse allochtone jongeren vanaf 16 jaar begeleiding bij het vinden van een baan of een opleiding en bij het oplossen van diverse problemen. Het gaat om voortijdige schoolverlaters of jongeren die dreigen uit te vallen. In Balans is daarnaast een pilot gestart om in Schalkwijk 10 ex-gedetineerde jongeren te begeleiden.

Project PIAS

Het Project Integrale Aanpak Schooluitval (PIAS) beoogt het risico van uitval uit het onderwijs tijdig te signaleren en verder afglijden van jeugdigen van 12 tot 18 jaar te voorkomen. Dit gebeurt door begeleiding van jongeren, versterking van de zorgstructuur binnen de aangesloten (PIAS-)scholen en afstemming tussen scholen en jeugdzorg. Medewerkers van de PIAS-scholen signaleren, in samenwerking met de Zorg Advies Teams en het schoolmaatschappelijk werk, problemen die kunnen leiden tot schooluitval. Om aansluiting met de jeugdzorg te structureren en te stroomlijnen is er een gespecialiseerd team van interventie-medewerkers geformeerd.

Project VIOS

Project Veilig in en om school (VIOS) beoogt de ontwikkeling van een structurele en samenhangende aanpak van veiligheidsproblemen in en om scholen. In schooljaar 2009-2010 zal het experiment starten om docenten in samenwerking met medewerkers van Halt Aggressie Regulatie Training te laten geven aan leerlingen.

Ta(a)lentklas

Deze voorziening is een extra jaar basisonderwijs na groep 8 voor (allochtone) leerlingen die als gevolg van taalachterstand onder hun niveau presteren. In dat jaar krijgen leerlingen intensief taalonderwijs. Het doel is om leerlingen met een taalachterstand op het gebied van de Nederlandse taal in één jaar zodanig bij te spijkeren dat zij een betere start hebben in hogere vormen van voortgezet onderwijs en meer kans hebben op het succesvol afronden van hun opleiding. Daarmee is het risico op leerachterstand dan wel drop-out beperkt.

Zorg Advies Teams (ZAT)

Zorg Advies Teams zijn schoolgebonden, en de samenstelling van dit overleg verschilt per school. In principe moet elke school een ZAT hebben. Tot op heden is het op het PO niet verplicht, en de PO scholen hebben dan ook

nog geen ZAT. Op de scholen voor VO zijn ze er wel, en ook het ROC heeft op elke locatie een ZAT. De ZAT's komen circa eenmaal per 4-6 weken bij elkaar. Tijdens de overleggen worden leerlingen besproken waar zorg om is. Het zwaartepunt ligt bij de school, om in een ZAT besproken te worden moeten er problemen zijn op school en de oplossing richt zich ook op de problemen op school. Het ZAT is gekoppeld aan het CJG.

Deelnemende partijen, deze verschillen in samenstelling per school, maar gangbare partijen zijn:

- Bureau CAREl (Leerplicht en RMC)
- School Maatschappelijk Werk
- Bureau Jeugdzorg
- GGD (schoolarts en verpleegkundige)
- Lokale zorgpartners (nog nader te bepalen)
- Politie (Mentor Specialist Jeugd of wijkagent)

Domein buurt en vrije tijd

Drugsvrij schoolplein

Aanpak 'Drugsvrij schoolplein' is er om gebruik en dealen van drugs in de (directe) omgeving van scholen en jongerencentra aan te pakken. Preventieve en repressieve maatregelen vanaf 2009 geïmplementeerd in aanpak VIOS (Veilig in en om school). Voor 2010 zijn bredere plannen voor aanpak.

Jongerenteam Schalkwijk

Sinds september 2008 worden in Schalkwijk risicojongeren ingezet in het Jongerenteam. Doel van het Jongerenteam is jongeren uit het criminele circuit houden en halen door hun levenswijze en gedrag op positieve wijze te beïnvloeden. Onder begeleiding van DOCK en de politie worden op dinsdag thema-avonden gehouden en wordt op donderdagavond en zaterdag toezicht gehouden in en om het winkelcentrum.

Project SOM

Het project SOM van de politie staat voor Structurele Overlast Maatregelen. De wijkagent heeft hier een trekkende rol in. Op basis van een inventarisatie onder burgers en de wijkscans wordt per wijkteam een 'hangplaats top 10' samengesteld en een plan van aanpak per plaats opgesteld waarin is opgenomen welke feiten worden aangepakt en welke worden gedoogd. Daarmee wordt bereikt dat er uniform en eenduidig wordt opgetreden. De uitvoering van het plan van aanpak geschiedt door zogenoemde 'bikers'. Zij bezoeken de plekken en treden indien nodig op.

MUG aanpak

De Minder Uitgaans Geweld aanpak bevat een aantal preventieve en repressieve maatregelen die de politie op verzoek van de gemeente inzet, bijvoorbeeld op zogenaamde 'indrinkingplekken'. Halt wordt hierbij betrokken.

Zelforganisaties

In Haarlem zijn verschillende zelforganisaties actief. Een aantal organisaties wordt genoemd met een korte beschrijving. Meer informatie over de diverse Haarlemse migranten zelforganisaties en (multi)culturele organisaties is te vinden op www.multicultureelhaarlem.nl

Cultureel Centrum Selimiye

In 1968 opende Selimiye Moskee Haarlem haar deuren als een plek waar de Turkse arbeiders in Haarlem hun geloofsovertuiging konden beleiden. Inmiddels vervult de moskee naast de godsdienstige taak ook een sociale taak met het Cultureel Centrum Selimiye (CCS). Het CCS is een vereniging die sinds september 2008 actief is in Haarlem Oost. CCS is opgericht door vrijwilligers die zich inzetten voor de ontwikkeling van jeugd en jongeren met een bi-culturele achtergrond. CCS biedt op educatief, cultureel en maatschappelijk gebied diverse cursussen aan en organiseert uiteenlopende activiteiten.

Het doel van de vereniging CCS is tweeledig:

- De emancipatie en participatie van jeugd en jongeren met een bi-culturele achtergrond bevorderen.
- Perspectief bieden aan jeugd en jongeren.

Hiervoor organiseert CCS op uiteenlopende terreinen diverse cursussen en activiteiten, die organisatorisch gebundeld zijn in onderwijs en educatie, loopbaan, maatschappij en cultuur, sport en evenementen.

MGT Furkan

MGT Jongerenvereniging is een organisatie die zich inzet voor de belangen van migranten en migrantenjongeren in Haarlem. Centraal hierbij staat het bevorderen van de economische, culturele en politieke emancipatie van migranten(jongeren), maar ook dat migranten jongeren in alle geledingen invloed kunnen uitoefenen en actief kunnen participeren binnen de structuren van onze samenleving. Door het organiseren van sociale, culturele, sportieve en educatieve activiteiten wil MGT Jongerenvereniging de participatie in de samenleving en het integratieproces bevorderen. MGT jongeren heeft een locatie in Europawijk (Schalkwijk).

Stichting We can help

Stichting We can help bestaat uit een groep vrijwilligers die ervoor wil zorgen dat het prettig wonen en werken is in Schalkwijk. Hiervoor richt We can help zich met name op de jongeren in de wijk.

Op donderdagavond en zaterdag lopen ze in het winkelcentrum en in de wijken om jongeren op hun gedrag aan te spreken of een praatje te maken, een vorm van sociale controle. Daarnaast organiseert We can help activiteiten en workshops (ook in samenwerking met de politie).

Stichting Samen Haarlem

Stichting Samen Haarlem is begonnen als een Marokkaanse organisatie, en een groot deel van achterban is van Marokkaanse afkomst is. Stichting Samen Haarlem probeert door het organiseren van allerlei activiteiten verbinding te zoeken met andere bevolkingsgroepen in Nederland. En daarnaast wil ze het negatieve imago dat rond Marokkaanse jeugd is ontstaan doorbreken. Ze richten zich op jongeren met huiswerkbegeleiding en door het organiseren van sportactiviteiten en culturele activiteiten. Stichting Samen Haarlem is gevestigd in Wijkcentrum de Ringvaart.

Tur-Uni

Tur-Uni heeft zich ten doel gesteld zoveel mogelijk allochtone jongeren te laten participeren in de maatschappij. Tur-Uni organiseert het hele jaar door activiteiten met een Antilliaans tintje zoals tropical party's, dominofeesten en andere ontmoetingsactiviteiten.

Daarnaast organiseert Tur Uni projecten voor jong en oud zoals thematische

bijeenkomsten voor allochtone- en autochtone moeders, zaalvoetbal voor allochtone jongeren en projecten rondom muziek en dans. Tur Uni heeft ook de steelband 'Golden Tones'.

Werkgroep Avenir

Werkgroep Avenir richt zich op Marokkaanse jongeren. Ze zijn gevestigd in jongerencentrum Prisma en organiseren workshops, activiteiten en geven huiswerkbegeleiding aan leerlingen vanaf groep 8.

Organisaties die voornamelijk in actie komen bij strafbare feiten

Openbaar Ministerie

Het Openbaar Ministerie vertegenwoordigt bij elke rechtbank of gerechtshof de belangen van de maatschappij. De hoofdtaak van het parket is het opsporen van misdrijven en de vervolging ervan. Voor jeugd is er een Parketsecretaris Jeugd, die in Haarlem deelneemt aan het Justitiële casusoverleg (JCJ-afdoening).

Politie Kennemerland District Haarlem

Bij de Politie Kennemerland zijn drie Mentor Jeugd Specialisten werkzaam, één voor elk stadsdeel. Zij nemen in ieder geval deel aan de Jeugd Groep Overleggen. De functie wordt per stadsdeel naar behoefte ingevuld. De politie schuift ook aan bij de ZAT's op scholen, ofwel de Mentor Specialist Jeugd neemt hieraan deel, ofwel de wijkagent.

Stichting Halt

Het Alternatief, kortweg Halt, is een bureau van de gemeenten Beverwijk, Bloemendaal, Haarlem, Haarlemmerliede/Spaarnwoude, Haarlemmermeer, Heemskerk, Heemstede, Hoofddorp, Uitgeest, Velsen en Zandvoort. Binnen Halt wordt samengewerkt met de politie en justitie. Halt heeft als doel het voorkomen en bestrijden van veelvoorkomende criminaliteit en bemiddelt tussen jeugdige daders en benadeelden. Halt organiseert een alternatieve afdoening. Die afdoening bestaat uit het vergoeden van de aangerichte schade en het verrichten van werkzaamheden. Halt verzorgt – naast het prejustitiële aanbod - verschillende initiatieven op het gebied van voorlichting op scholen en het betrekken van ouders. Algemene voorlichting van Halt heeft tot doel jongeren te informeren over ongewenst gedrag, zodat dit kan worden voorkomen. Daarnaast zijn Halt medewerkers getraind in de cursus voor ouders 'Omgaan met tegendraadse jeugd' die ingezet kan worden door scholen of in het kader van de groepsaanpak. Halt heeft een belangrijke rol in het betrekken van ouders in de overlastbestrijdingsmaatregelen van de politie: MUG, DOM en DOMST en heeft een rol in een aantal wijkcontracten.

Raad voor de Kinderbescherming

De Raad voor de Kinderbescherming bemoeit zich zowel met de strafketen als met civiele zaken. Als een jongere wordt opgepakt voor een strafbaar feit, wordt de RvdK op de hoogte gebracht. Vanaf dat moment voeren zij de casusregie over de jongere. De civiele kant komt in actie bij ernstige zorgsignalen. Wanneer uit onderzoek blijkt dat het kind of de jeugdige ernstig in de ontwikkeling wordt bedreigd, kunnen ze aan de kinderrechter vragen een maatregel op te leggen. Die maatregel heeft over het algemeen betrekking op het gezin (OTS, Uithuisplaatsing). Uitvoering van de maatregelen wordt over het algemeen door BJZ uitgevoerd.