

# Veilig opgroeien in Achtkarspelen

Wilma de Vries  
George van Diepen

**Partoer**  
CMO Fryslân



## **Colofon**

Veilig opgroeien in Achtkarspelen

Auteurs:

Drs. Wilma de Vries

Drs. George van Diepen

Leeuwarden, maart 2008

Partoer CMO Fryslân

Postbus 298

8901 BB Leeuwarden

T: (058) 234 85 00

F: (058) 234 85 01

E: [info@partoer.nl](mailto:info@partoer.nl)

I: [www.partoer.nl](http://www.partoer.nl)

# Inhoudsopgave

<b>Voorwoord</b>	<b>2</b>
<b>1 Inleiding</b>	<b>2</b>
1.1 Risico- en beschermende factorenmodel	2
1.2 Leeswijzer	2
<b>2 Onderzoeksverantwoording</b>	<b>2</b>
2.1 Onderzoeksopzet	2
2.2 Respons	2
2.3 Methode	2
<b>3 Achtergrondkenmerken</b>	<b>12</b>
<b>4 Probleemgedrag</b>	<b>20</b>
4.1 Geweld en jeugddelinquentie	20
4.2 Roken, alcohol- en drugsgebruik	2
4.3 Veelvuldig roken, alcohol- en drugsgebruik	22
4.4 Schoolverzuim	2
4.5 Seksueel gedrag	27
4.6 Depressieve gevoelens	28
4.7 Samenvatting	29
<b>5 Risico- en beschermende factoren: gemeente gemiddelde en z-scores</b>	<b>31</b>
5.1 Inleiding	31
5.2 Risicofactoren	22
5.3 Beschermende factoren	25
5.4 Samenvatting	38
<b>6 Conclusies</b>	<b>39</b>
6.1 Gemeente Achtkarspelen	39
6.2 Buitenpost/Gerkesklooster-Stroobos	40
6.3 Twijzel/Twijzelerheide/Kootstertille	41
6.4 Surhuisterveen/Boelenslaan	42
6.5 Harkema	43
6.6 Augustinusga/Surhuizum	44
6.7 Drogeham	45
6.8 Samenvatting	45
<b>Literatuur</b>	<b>47</b>
<b>Bijlagen</b>	
Bijlage 1 Toelichting risico- en beschermende factoren	49
Bijlage 2 Tabellen ruwe scores Achtkarspelen	55
Bijlage 3 Plattegrond Achtkarspelen	59

## Voorwoord

In september 2007 is een jongerenonderzoek uitgevoerd in Achtkarspelen, Dantumadeel, Dongeradeel en Kollumerland c.a., vier gemeenten in Noordoost Fryslân. Het jongerenonderzoek maakt deel uit van de preventiestrategie Communities That Care® (CtC)<sup>1</sup>. De licentie voor CtC in Nederland ligt bij het NJI.

Het jongerenonderzoek biedt een sociale diagnose van de regio. Op basis van het jongerenonderzoek worden risico- en beschermende factoren geïdentificeerd en kunnen prioriteiten vast gesteld worden.

Dit rapport omvat de analyse van de gemeente Achtkarspelen. Naast deze rapportage verschijnen rapportages van de overige drie gemeenten en van de regio Noordoost Fryslân als geheel.

In Noordoost Fryslân is als alternatief voor de afkorting CtC gekozen voor de benaming “Veilig opgroeien in Noordoost Fryslân”, respectievelijk “Veilig opgroeien in Achtkarspelen, Dantumadeel, Dongeradeel en Kollumerland c.a.”.

We bedanken de jongeren in Achtkarspelen die in grote getale hebben meegewerkt aan dit onderzoek. Zonder hun bereidwilligheid was dit onderzoek niet mogelijk geweest.

Verder bedanken we de DSP-groep te Amsterdam, in het bijzonder Willemijn Roorda, voor de ondersteuning bij het analyseren van de gegevens.

De auteurs

Noot <sup>1</sup> Channing Bete Company, Inc., South Deerfield, Massachusetts, USA, is eigenaar van de naam Communities That Care®, die door het NJI onder licentie wordt gebruikt.

# 1 Inleiding

In de Verenigde Staten is in antwoord op toenemend probleemgedrag en maatschappelijke uitval onder jongeren de methode Communities that Care (CtC) ontwikkeld (Hawkins, Catalano & Miller, 1992; Hawkins, Arthur & Catalano, 1995; Hawkins, 1999). CtC is een wijkgerichte aanpak die probleemgedrag onder jongeren in een vroeg stadium signaleert en aanpakt, met als uiteindelijk doel een veilige, constructieve leefomgeving te scheppen.

CtC is gebaseerd op een theoretisch en empirisch onderbouwd model waarin risico- en beschermende factoren in verband gebracht worden met probleemgedrag en maatschappelijke uitval onder jongeren. CtC richt zich niet alleen op de jongeren zelf, maar ook op personen/instellingen die direct betrokken zijn bij de opvoeding, het onderwijs en het welzijn van jongeren.

CtC werkt als volgt: Allereerst wordt per wijk een inventarisatie gemaakt van de problematiek. Dit gebeurt aan de hand van de resultaten van een enquête die onder een groot aantal jongeren binnen een gemeente wordt afgenomen. De enquête bevat vragen over achtergrondvariabelen (zoals schooltype, gezinssituatie, opleidingsniveau van de ouders en taalachterstand), probleemgedragingen (o.a. jeugdcriminaliteit, geweld, problematisch alcohol- en drugsgebruik, schooluitval, aan seksualiteit gerelateerd probleemgedrag en depressie) en risico- en beschermende factoren die dit probleemgedrag in de hand kunnen werken of juist kunnen verminderen.

Door de resultaten van de wijken af te zetten tegen het gemeentelijk gemiddelde, wordt duidelijk welke problemen er in welke wijk(en) spelen en kan worden overgegaan tot een gerichte oplossing.

Tot het instrumentarium van CtC behoort een breed scala aan interventieprogramma's die maatschappelijk ongewenst gedrag tegen gaan door het reduceren van risicofactoren en het stimuleren van beschermende factoren (Ince, Beumer, Jonkman en Vergeer, 2004). Periodiek (eens in de 3 à 4 jaar) wordt de enquête herhaald om het effect van de interventieprogramma's te beoordelen.

In 1999 is door DSP-groep nagegaan of het Amerikaanse model met de risico- en beschermende factoren van toepassing is op de Nederlandse situatie (DSP-Groep, 2000). Op grond van literatuurstudie en overleg met deskundigen bleek dit het geval te zijn.

In 2000 werd in Nederland met proefonderzoeken gestart in Amsterdam, Arnhem, Rotterdam en Zwolle. In deze fase werd de strategie naar de Nederlandse situatie vertaald en werden de Nederlandse instrumenten ontwikkeld. Mede op basis van de positieve resultaten van het evaluatieonderzoek (Van Dijk, Geldorp en Tulner, 2002; Van Dijk, Flight, Geldorp en Tulner, 2004) is CtC in 2003 in Almere en Leeuwarden gestart. Sinds 2004 wordt de methode in diverse gemeenten toegepast (waaronder Alphen aan de Rijn, Dordrecht, Leiden, Maassluis, Leeuwarden, Zoetermeer

en Capelle a/d IJssel). Bovendien is CtC onlangs op de Nederlandse Antillen geïntroduceerd.

De betrouwbaarheid en de validiteit van de methode zijn in 2006 opnieuw geëvalueerd. Uit deze evaluatie bleek dat de vragenlijst op een aantal punten verouderd was. Om deze reden is besloten om een nieuwe versie van de vragenlijst op te stellen. De resultaten die in dit rapport worden beschreven zijn met de nieuwe versie van de vragenlijst behaald.

## **1.1 Risico- en beschermende factorenmodel**

Het CtC-model bevatte oorspronkelijk negentien risicofactoren en tien beschermende factoren die in verband konden worden gebracht met verschillende maatschappelijk ongewenste gedragingen. Voor een uitgebreide beschrijving van het oorspronkelijke model wordt verwezen naar 'Wijken gewogen' (Jonkman, Boers, Van Dijk en Rietveld, 2006).

Zoals gezegd is zijn de schalen en de items van de vragenlijst in 2006 aangepast. In de nieuwe versie van de vragenlijst worden de volgende achtergrondvariabelen, probleemgedragingen en risico- en beschermende factoren gemeten:

### **Gemeten achtergrondvariabelen**

- geslacht
- schooltype
- gezinssituatie
- taalachtergrond
- opleidingsniveau ouders
- arbeidssituatie ouders
- leeftijd
- etniciteit

### **Gemeten probleemgedragingen**

- geweld
- jeugddelinquentie
- alcohol- en drugsgebruik de afgelopen maand
- veelvuldig alcohol- en drugsgebruik
- schoolverzuim
- aan seksualiteit gerelateerd probleemgedrag
- depressieve gevoelens

### **Gemeten risicofactoren**

#### *Domein gezin:*

- geschiedenis van probleemgedrag in het gezin
- problemen met gezinsmanagement
- conflicten in het gezin
- positieve houding van ouders ten aanzien van alcohol- en drugsgebruik
- positieve houding van ouders ten aanzien van asociaal gedrag

*Domein school:*

- leerachterstanden
- gebrek aan binding

*Domein kinderen en jongeren:*

- vervreemding en opstandigheid
- betrokkenheid bij jeugdbende
- vroeg begin van asociaal gedrag
- vroeg begin van alcohol- drugsgebruik
- positieve houding ten aanzien van alcohol- drugsgebruik
- positieve houding ten aanzien van asociaal gedrag
- omgang met vrienden die drugs gebruiken
- omgang met vrienden die asociaal gedrag vertonen

*Domein dorp/buurt/wijk:*

- gebrek aan binding in de wijk
- gebrek aan organisatie in de wijk
- hoge mate van doorstroming in de wijk
- verkrijgbaarheid van drugs en wapens
- normen die asociaal gedrag bevorderen

### **Gemeten beschermende factoren**

*Domein gezin:*

- hechtingssterkte gezin
- mogelijkheden voor positieve betrokkenheid
- beloningen voor positieve betrokkenheid

*Domein school:*

- mogelijkheden voor positieve betrokkenheid
- beloningen voor positieve betrokkenheid

*Domein kinderen en jongeren:*

- gezonde opvattingen en duidelijke normen
- sociale vaardigheden
- religie

*Domein dorp/buurt/wijk:*

- mogelijkheden voor positieve betrokkenheid
- beloningen voor positieve betrokkenheid

In Bijlage 1 is een uitgebreide omschrijving van de risico- en beschermende factoren opgenomen.

## **1.2 Leeswijzer**

In dit rapport worden de resultaten van de eerste afname van het jongeren-onderzoek in de gemeente Achtkarspelen gepresenteerd.

In het rapport wordt de volgende indeling gehanteerd. In hoofdstuk 2 wordt ingegaan op de onderzoeksverantwoording. Hoofdstuk 3, 4 en 5 bevatten de resultaten van het onderzoek. In hoofdstuk 3 gaat het om de achtergrondvariabelen en in hoofdstuk 4 komen de probleemgedragingen aan bod. Per dorp(encluster) zullen zij worden afgezet tegen het gemiddelde van Achtkarspelen, eventueel het gemiddelde in Noordoost Fryslân en, indien mogelijk,

met landelijke gemiddelden.

In hoofdstuk 5 komen de resultaten van de risico- en beschermende factoren aan bod. Wederom zal per dorp(encluster) een vergelijking plaatsvinden met het gemiddelde van Achtkarspelen, het gemiddelde in Noordoost Fryslân en, indien mogelijk, met landelijke gemiddelden. Tot slot worden in hoofdstuk 6 conclusies getrokken.



## 2 Onderzoeksverantwoording

### 2.1 Onderzoeksopzet

De enquête is in september en oktober 2007 via internet afgenomen. Besloten is om alle jongeren in Achtkarspelen van 12 tot en met 17 jaar per brief te benaderen. In deze brief werd informatie gegeven over het doel van het onderzoek en werd uitgelegd hoe de jongeren konden deelnemen. Om de respons te verhogen maakten de jongeren –wanneer zij de vragenlijst compleet invulden- kans op verschillende prijzen. De enquête heeft vier weken online gestaan. Om in te loggen moesten de jongeren gebruik maken van een persoonlijke inlogcode die vermeld stond in de brief. Ter verhoging van de respons is na twee weken een rappelbrief verstuurd. De organisatie van het veldwerk was in handen van de gemeente Achtkarspelen.

### 2.2 Respons

In de gemeente Achtkarspelen wonen in totaal 2.109 jongeren van 12 tot en met 17 jaar. Van deze jongeren hebben er 871 deelgenomen aan het onderzoek, wat neerkomt op een percentuele respons van ruim 41%. De verdeling van de populatie en de respons is te vinden in onderstaande tabel 2.1. De hoogste respons komt voor in Surhuizum (58%), de laagste in Harkema en Augustinusga (beide 34%).

Tabel 2.1 Verdeling van de populatie en respons over de dorpen in Achtkarspelen

<u>dorp</u>	<u>populatie</u>	<u>respons</u>	<u>responspercentage</u>
Buitenpost	445	216	49%
Gerkesklooster- Stroobos	90	36	40%
Twijzel	78	30	39%
Twijzelerheide	173	63	36%
Kootstertille	203	73	36%
Surhuisterveen	396	155	39%
Boelenslaan	72	30	42%
Harkema	293	100	34%
Augustinusga	131	45	34%
Surhuizum	110	64	58%
Drogeham	118	59	50%
<b>totaal</b>	<b>2.109</b>	<b>871</b>	<b>41%</b>

De bereikte aantallen respondenten zijn vergeleken met de aantallen op populatieniveau. Om wetenschappelijk betrouwbare resultaten te kunnen presenteren was het voor de analyse nodig een aantal dorpen te clusteren, omdat het aantal jongeren in de afzonderlijke dorpen te gering was om er betrouwbare uitspraken over te kunnen doen. Uitgangspunten voor clustering zijn dat dorpen aan elkaar dienen te grenzen en er sprake is van enige sociale binding. Na de clustering (tabel 2.2) bleek dat in alle dorpen(clusters) de respons voldoende is om betrouwbare uitspraken te kunnen

doen.

Tabel 2.2 Verdeling van de respondenten over de dorpen na clustering

dorp	aantal	percentage
Buitenpost/Gerkeskl-Stroobos	252	29
Twijzel/Twijzelerheide/Kootstertille	166	19
Surhuisterveen/Boelenslaan	185	21
Harkema	100	11
Augustinusga/Surhuizum	109	13
Drogeham	59	7
<b>totaal</b>	<b>871</b>	<b>100</b>

Wel bleek dat de geobserveerde steekproefaantallen per dorpen(clusters) enigszins afweken van de verwachte aantallen. Ook was in de meeste dorpen het aantal jongens dat meedeed aan het onderzoek enigszins ondervertegenwoordigd. Verder week in enkele dorpenclusters de leeftijdsverdeling van de respondenten licht af van wat op basis van de populatieaantallen zou worden verwacht. Voor deze afwijkingen is gecorrigeerd door middel van wegingsfactoren.

Hieronder worden de verdelingen van de variabelen leeftijd en sekse vóór weging weergegeven.

Tabel 2.2a Verdeling naar leeftijd voor weging (percentages)

dorp (onderzoek)	leeftijd						totaal
	12	13	14	15	16	17	
Gemeente Achtkarspelen	16	19	17	20	15	13	100
Buitenpost/Gerkeskl-Stroobos	16	21	14	21	16	12	100
Twijzel/Twijzelerheide/Kootstertille	16	17	16	20	17	13	100
Surhuisterveen/Boelenslaan	14	18	19	23	15	12	100
Harkema	20	16	23	12	14	15	100
Augustinusga/Surhuizum	16	20	19	21	13	11	100
Drogeham	15	17	15	19	17	17	100
<b>gemeente (populatie)</b>	<b>17</b>	<b>17</b>	<b>16</b>	<b>16</b>	<b>16</b>	<b>18</b>	<b>100</b>

In de hele gemeente Achtkarspelen is bijvoorbeeld 16% van de jongeren 15 jaar. In onze steekproef werd een percentage van 20% gevonden. Het aantal 15-jarigen in Achtkarspelen is in onze steekproef dus oververtegenwoordigd.

Tabel 2.2b Verdeling naar sekse voor weging (percentages)

dorp (onderzoek)	geslacht		totaal
	jongen	meisje	
Gemeente Achtkarspelen	46	54	100
Buitenpost/Gerkesl-Stroobos	46	54	100
Twijzel/Twijzelerheide/Kootstertille	46	54	100
Surhuisterveen/Boelenslaan	54	46	100
Harkema	38	62	100
Augustinusga/Surhuizum	45	55	100
Drogeham	34	66	100
<b>gemeente (populatie)</b>	<b>51</b>	<b>49</b>	<b>100</b>

Wat betreft de variabele sekse werden verschillen gevonden in vrijwel alle dorpen(clusters). Uitgezonderd Surhuisterveen/Boelenslaan was in alle dorpen(clusters) het aantal jongens ondervertegenwoordigd.

Na weging is er een steekproef ontstaan die representatief is voor de in Achtkarspelen woonachtige jongeren van 12 tot en met 17 jaar. Wel wordt opgemerkt dat de representativiteit enigszins kan zijn vertekend doordat de jongeren op vrijwillige basis meededen aan het onderzoek en dat hierdoor sprake kan zijn van een selectie-effect.

### 2.3 Methode

Zoals eerder is vermeld, zullen de resultaten in de hoofdstukken 3, 4 en 5 zullen zoveel mogelijk worden vergeleken met resultaten uit eerdere CtC-onderzoeken, de zogenaamde CtC-baseline<sup>2</sup>. De landelijke CtC-baseline bevat voornamelijk gemeenten/steden in West Nederland. Het onderzoek in Noordoost Fryslân is het eerste CtC-onderzoek in Nederland dat in een platelandsregio is gehouden.

Omdat de gemeente Achtkarspelen één van de eerste gemeenten is waar de nieuwe versie van de vragenlijst wordt gebruikt, is helaas nog geen geschikte landelijke baseline voor handen om deze vergelijking te maken. Om deze reden is besloten om de resultaten van de gemeente Achtkarspelen –onder voorbehoud- te vergelijken met resultaten die met de eerdere versie van de vragenlijst zijn behaald.

Van te voren wordt opgemerkt dat deze vergelijking niet altijd mogelijk is in verband met het komen te vervallen van enkele schalen en items. Ook moet in het achterhoofd gehouden worden dat een groot deel van de dataset op een andere manier is afgenomen. Zo werd voorheen uitsluitend gebruik gemaakt van papieren vragenlijsten die onder het toezicht van een docent op scholen werd afgenomen.

In de gemeente Achtkarspelen zijn ter bevordering van de respons een aan-

Noot 2 Het betreft de samengevoegde data van de eerste meting in de steden Leeuwarden, Almere, Amsterdam, Maassluis, Dordrecht, Hoogvliet, Leiden, Alphen en Zoetermeer. Net als de data van Achtkarspelen beperkt deze data zich tot de 12 t/m 17-jarigen. In totaal gaat het om 20.736 respondenten.

tal prijzen beschikbaar gesteld. De prijzen (Ipods, Play Station Portable (PSP) en cadeaubonnen) zijn een maand na afname van de enquête tijdens een bijeenkomst op het gemeentehuis uitgereikt.

### 3 Achtergrondkenmerken

In dit hoofdstuk worden de scores op de achtergrondkenmerken weergegeven. Voor interpretatie van de resultaten binnen een bepaalde dorp(encluster) kan elk van de gepresenteerde percentages in de grafiek direct worden vergeleken met het gemiddelde van de gemeente Achtkarspelen. Indien mogelijk worden de resultaten vergeleken met het gemiddelde van de andere gemeenten in Noordoost Fryslân<sup>3</sup>.

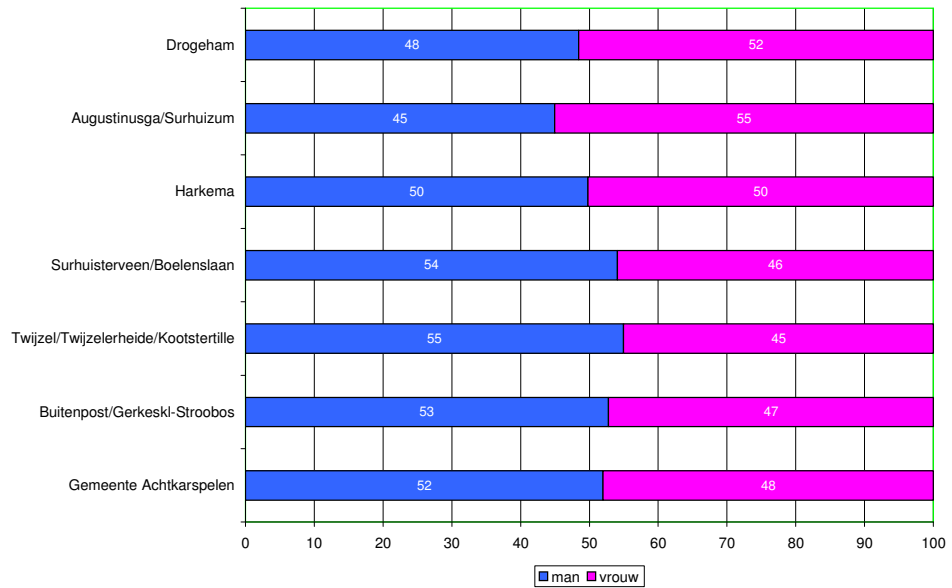
In onderstaande tabellen en grafieken worden respectievelijk de resultaten voor leeftijd, geslacht, schooltype, etniciteit, gezinssituatie, taalachtergrond, opleidingsniveau en werksituatie ouders gepresenteerd. In tegenstelling tot de tabellen die in het vorige hoofdstuk werden behandeld, betreft het hier *gewogen* gegevens.

Tabel 3.1 Leeftijd (percentages)

dorp	leeftijd						totaal
	12	13	14	15	16	17	
Gemeente Achtkarspelen	17	18	18	19	16	13	100
Buitenpost/Gerkesl-Stroobos	19	19	15	17	18	12	100
Twijzel/Twijzelerheide/Kootstertille	17	17	16	20	17	13	100
Surhuisterveen/Boelenslaan	14	18	19	23	15	12	100
Harkema	20	15	24	13	13	15	100
Augustinusga/Surhuizum	16	20	19	21	13	11	100
Drogeham	16	17	14	19	18	17	100

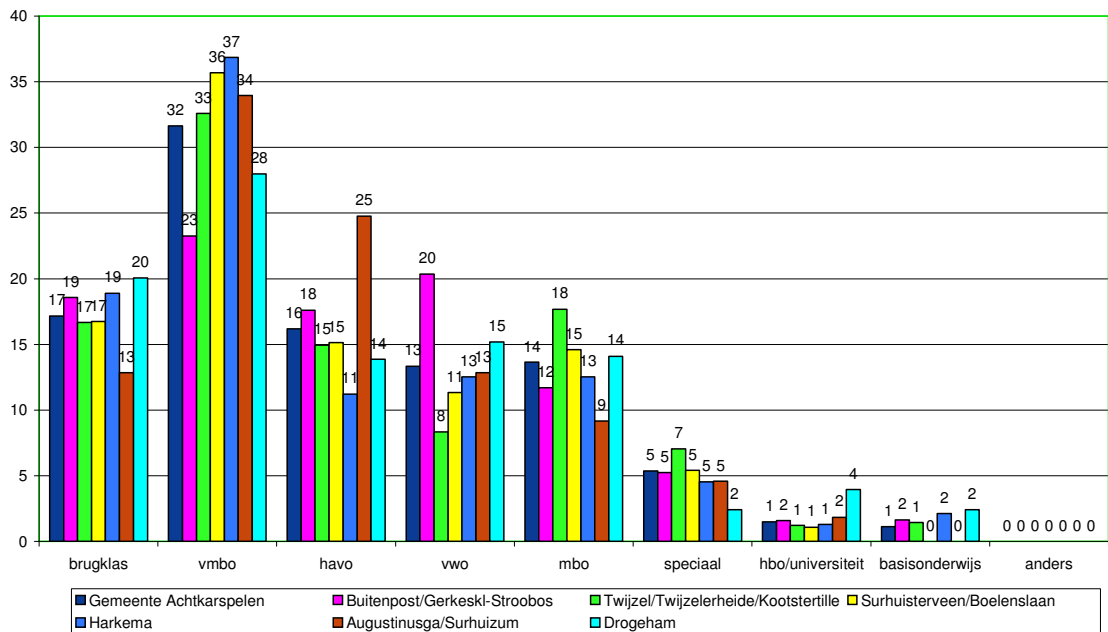
Noot<sup>3</sup> Voor een vergelijking van de resultaten tussen de gemeenten in Noordoost Fryslân is een aparte rapportage beschikbaar 'Veilig opgroeien in Noordoost Fryslân', De Vries en Van Diepen (2008).

Grafiek 3.1 Geslacht (percentages)



Grafiek 3.2 geeft de frequentieverdelingen van schooltype. Voor de overzichtelijkheid zijn de brugklassen 'algemeen', 'VMBO/Havo' en 'Havo/VWO/Gym' samengevoegd tot één categorie.

Grafiek 3.2 Schooltype (percentages)<sup>4</sup>



Noot 4 Omdat de variabele 'schooltype' in iedere gemeente verschillend wordt gemeten, kan geen vergelijking met eerdere onderzoeken worden gedaan.

Uit grafiek 3.2 blijkt dat de meeste jongeren in Achtkarspelen VMBO-onderwijs volgen (32%). Dit is vooral het geval in Harkema (37%), Surhuisterveen/Boelenslaan (36%). In Augustinusga/Surhuizum wonen relatief de meeste jongeren die op de HAVO zitten (25%). In Buitenpost/Gerkesklooster-Stroobos wonen er relatief veel jongeren (20%) die op het VWO zitten en in Twijzel/Twijzelerheide/Kootstertille relatief het minst (8%).

Vergelijkingen met de landelijke baseline zijn niet goed mogelijk omdat de vragen niet op dezelfde manier zijn gesteld. Er is daarom naar andere vergelijkingsmogelijkheden gezocht. Gegevens van het Centraal Financierings Instelling (CFI) over Noord Fryslân geven vergelijkbare uitkomsten als gepresenteerd in grafiek 3.2. Als deze met landelijke gegevens van het CFI worden vergeleken dan valt op dat er in Achtkarspelen meer VMBO-leerlingen zijn, namelijk 32% (landelijk: 25%) en minder VWO leerlingen (Achtkarspelen 13%, landelijk 21%) en HAVO-leerlingen (Achtkarspelen 16%, landelijk 18%).

In de volgende tabel komt de etniciteit van de jongeren aan bod. Deze variabele wordt bepaald volgens de methode die het CBS hanteert. Dit betekent dat zowel naar het geboorteland van de jongere zelf, als de geboortelanden van de ouders gekeken wordt.

Tabel 3.2 Etniciteit (percentages)

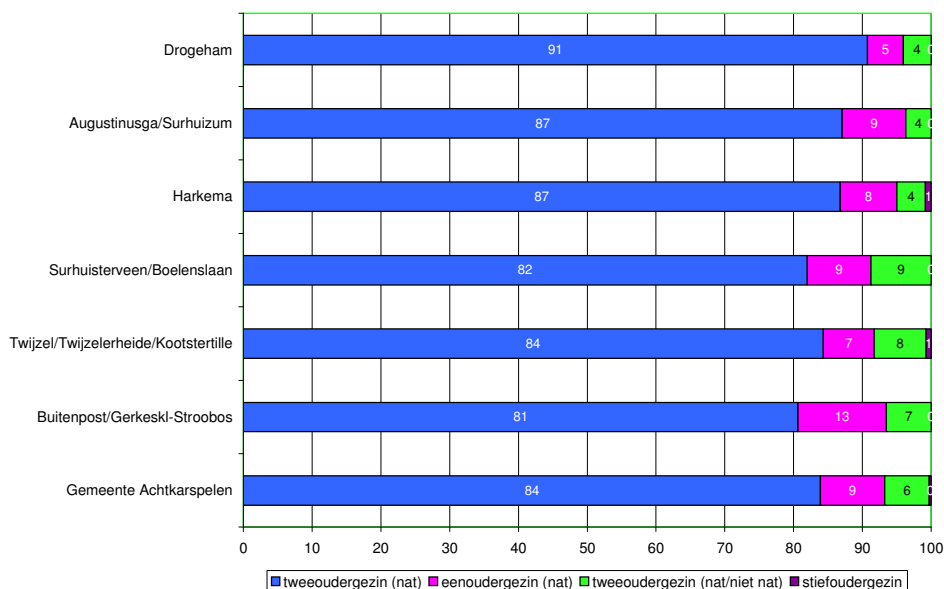
dorp	Ned	Sur	Ant/Ar	Turks	Marok	Indon	Overig	totaal
Gemeente Achtkarspelen	95	0	0	0	0	0	4	100
Buitenpost/Gerkeskl-Stroobos	93	0	0	0	0	0	6	100
Twijzel/Twijzelerheide/Kootstertille	94	1	0	0	1	2	3	100
Surhuisterveen/Boelenslaan	95	0	0	0	0	0	5	100
Harkema	99	0	0	0	0	0	1	100
Augustinusga/Surhuizum	97	0	0	0	0	0	3	100
Drogeham	97	0	0	0	0	0	3	100

Gemiddeld heeft 95% van de ondervraagde jongeren de Nederlandse etniciteit. Dit percentage is het hoogst in Harkema (99%) en het laagst in Buitenpost/Gerkesklooster-Stroobos (93%). Opvallend is het grote verschil met het landelijke percentage, dat gelijk is aan 71%. Hiernaast is op landelijk niveau sprake van een andere spreiding. Zo hebben landelijk respectievelijk 6%, 4% en 4% van de ondervraagden een Surinaamse, Turkse en Marokkaanse etniciteit, terwijl deze etniciteiten in Achtkarspelen nauwelijks voorkomen. Wel heeft 4% van de ondervraagden een 'andere' etniciteit. Dit zijn waarschijnlijk (voormalige) asielzoekers.

In het onderzoek is tevens gevraagd naar de gezinssituatie van de jongeren. Analooq aan de wijze waarop het CBS deze gegevens presenteert wordt hierbij onderscheid gemaakt tussen gezinnen waarin zowel de natuurlijke moeder als de natuurlijke vader deel uitmaken van het gezin (tweeoudergezin natuurlijk), gezinnen waarin één natuurlijke ouder aanwezig is en één niet natuurlijk ouder (tweeoudergezin: natuurlijk/niet natuurlijk) en gezinnen

waarin beide natuurlijke ouders geen deel uitmaken van het gezin (stiefoudergezin).

Grafiek 3.3 Gezinssituatie (percentages)



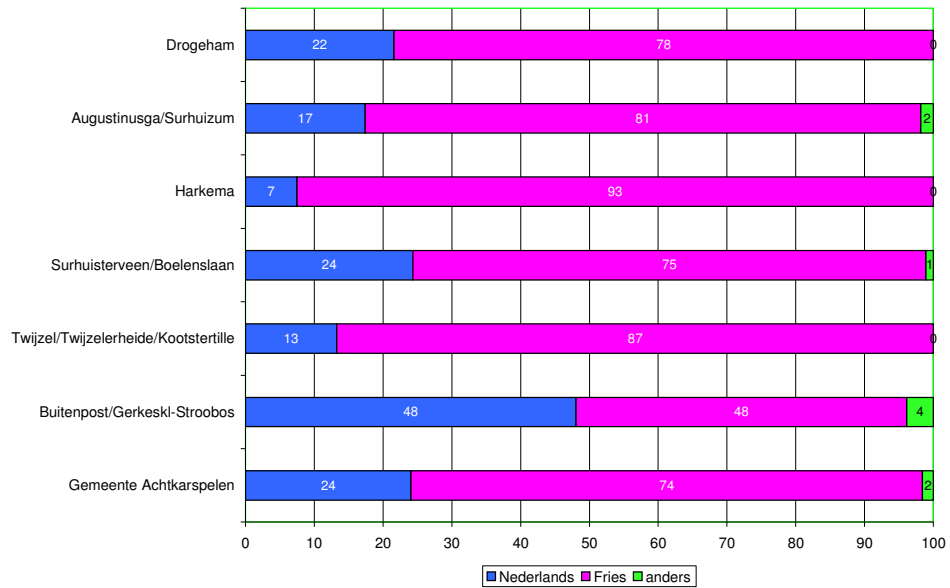
Uit grafiek 3.3 blijkt dat gemiddeld 84% van de jongeren in Achtkarspelen opgroeit in een gezin waarin beide natuurlijke ouders aanwezig zijn. Als naar de afzonderlijke dorpen(clusters) wordt gekeken, dan valt op dat dit percentage in Drogeham hoog is met 91%. Het laagste percentage komt voor in Buitenpost/Gerkesklooster-Stroobos: 81%. Deze cijfers verschillen aanzienlijk van de landelijke situatie. Uit de gegevens in de baseline blijkt namelijk dat slechts 76% van de jongeren opgroeit bij beide natuurlijke ouders. Het aantal éénoudergezinnen is landelijk gelijk aan 21% en 1% van de jongeren groeit op in een stiefoudergezin. In Achtkarspelen groeit slechts 9% van de jongeren op in een eenoudergezin en 1% in een stiefoudergezin. Het hoogste percentage jongeren in een eenoudergezin komt voor in Buitenpost/Gerkesklooster-Stroobos, namelijk 13%.

Om te kunnen bepalen welke taalachtergrond jongeren hebben, is in het onderzoek geïnformeerd naar de taal die zij thuis spreken. Wanneer thuis Fries wordt gesproken wordt de taalachtergrond van de jongere als Fries gekenmerkt. Wanneer met de ouders Nederlands wordt gesproken wordt de taalachtergrond als Nederlands gekenmerkt. De categorie 'anders', dat wil zeggen een buitenlandse taalachtergrond, is in Achtkarspelen gering (1%).

In onderstaande grafiek worden de resultaten met betrekking tot de taalachtergrond gepresenteerd.



Grafiek 3.4 Taalachtergrond (percentages)

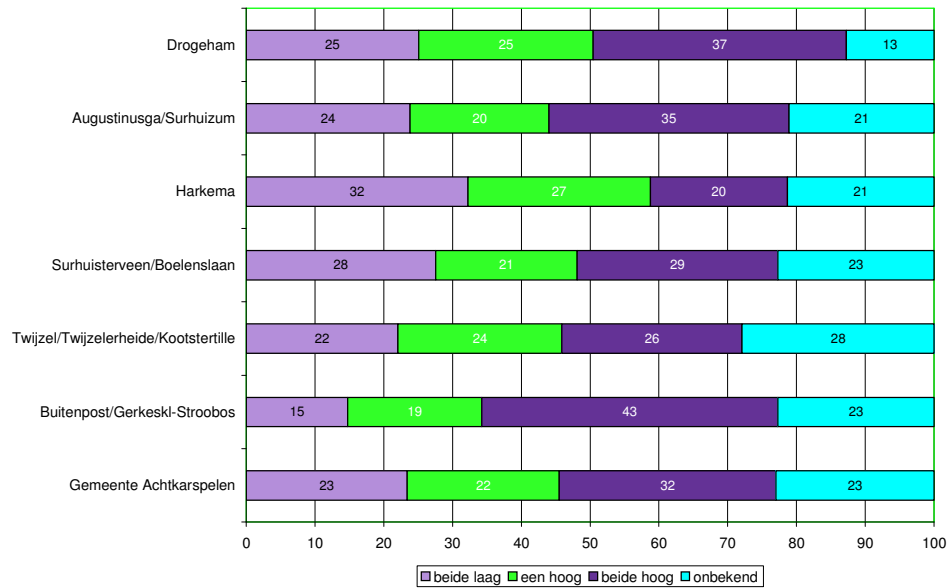


Het grootste deel (74%) van de jongeren in Achtkarspelen heeft een Friese taalachtergrond (zie grafiek 3.4). Tussen de dorpen(clusters) onderling zijn enkele verschillen. In Harkema en Twijzel/Twijzelerheide/Kootstertille komt het hoogste percentage jongeren met een Friese taalachtergrond voor: respectievelijk 93 en 87%.

In Buitenpost/Gerkesklooster-Stroobos komt het laagste aantal jongeren met een Friese taalachtergrond voor (48%). Ook komt hier het hoogste percentage anderstaligen van de gemeente Achtkarspelen voor (4%). In deze dorpen hebben zich waarschijnlijk meer mensen van buiten de regio gevestigd.

De volgende tabel bevat gegevens over het opleidingsniveau van de ouders van de jongeren. Hierbij wordt onderscheid gemaakt tussen een hoog en een laag niveau. Een ouder wordt ingedeeld bij de *hoog opgeleiden* als hij/zij voor het laatst middelbaar beroepsonderwijs, hoger beroepsonderwijs en/of universiteit heeft gevolgd. Als het laatst gevolgde onderwijs lagere school, lager beroepsonderwijs en/of middelbare school is, valt de ouder onder de *laag opgeleiden*.

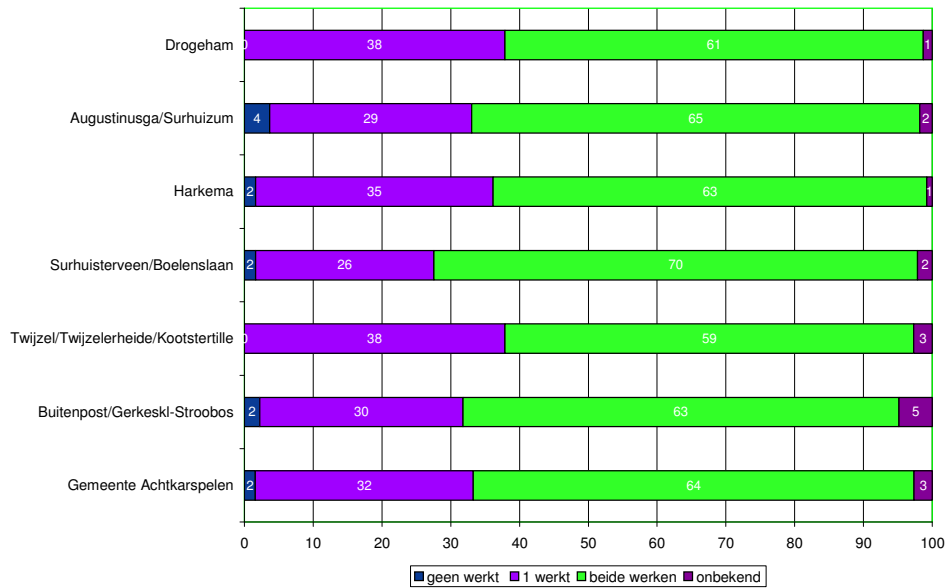
Grafiek 3.5 Opleidingsniveau ouders (percentages)



In het opleidingsniveau van de ouders van de jongeren in Achtkarspelen zijn tussen de dorpen(clusters) enkele opmerkelijke verschillen. In Harkema wonen ten opzichte van het gemiddelde in Achtkarspelen meer jongeren waarvan beide ouders laag zijn opgeleid (32% tegenover 23% gemiddeld). In Buitenpost/Gerkesklooster-Stroobos en Drogeham wonen relatief het meeste jongeren waarvan beide ouders hoog zijn opgeleid (respectievelijk 43% en 37% tegen 32% gemiddeld in Achtkarspelen en 33% in Noordoost Fryslân). Ten opzichte van het landelijke gemiddelde van 53% is het percentage ouders met een hoge opleiding echter zeer laag. Hierbij moet wel opgemerkt worden dat 23% van de jongeren in Achtkarspelen niet het opleidingsniveau van hun ouders wist te noemen.

In onderstaande grafiek 3.6 wordt ingegaan op de arbeidssituatie van de ouders. Een ouder wordt in de grafiek meegenomen als werkend als deze een baan heeft. Er is niet gevraagd naar het aantal uren dat ouders werken. Dit kan dus variëren van enkele uren per week tot een volledige werkweek.

Grafiek 3.6 Arbeidssituatie ouders (percentages)



Uit grafiek 3.6 blijkt dat het gemiddelde percentage jongeren waarvan beide ouders een baan hebben gelijk is aan 64%. De arbeidsparticipatie van de ouders van de geënquêteerde jongeren is voor Achtkarspelen hiermee iets lager dan het landelijke gemiddelde van 65%. In Surhuisterveen/Boelenslaan wonen de meeste jongeren met twee werkende ouders, namelijk 70%. In Twijzel/Twijzelerheide/Kootstertille ligt dit percentage het laagst: 59%. Van 2% van de jongeren in Achtkarspelen werkt geen van beide ouders. Dit komt het meest voor in Augustinusga/Surhuizum: 4%.

### Samenvatting achtergrondvariabelen

Qua achtergrondkenmerken zijn er enkele verschillen tussen de jongeren in de dorpen(clusters) in de gemeente Achtkarspelen. De verschillen die opvallen zijn:

- De meeste jongeren in Achtkarspelen volgen VMBO-onderwijs (32%). In Harkema (37%), Surhuisterveen/Boelenslaan (36%) en Augustinusga/Surhuizum (34%) volgen jongeren relatief het meest VMBO-onderwijs. Van de jongeren in Augustinusga/Surhuizum zitten er relatief veel op de HAVO (25%; gemeentelijk: 16%). In Buitenpost/Gerkesklooster-Stroobos (20%; gemeentelijk 13%) zitten er relatief veel jongeren op het VWO.
- In Buitenpost/Gerkesklooster-Stroobos komt het hoogste percentage jongeren met een andere etniciteit dan de Nederlandse voor (6%).
- Jongeren in Achtkarspelen groeien vaak op in een gezin met twee natuurlijke ouders (84%). Het hoogste percentage komt voor in Drogeham (91%) en het laagste in Buitenpost/Gerkesklooster-Stroobos (81%).
- Driekwart van de jongeren in Achtkarspelen heeft een Friese taalachtergrond. De meeste jongeren met een Friestalige achtergrond wonen in Harkema (93%). In Buitenpost/Gerkesklooster-Stroobos (48%) is een opvallend laag percentage jongeren met een Friestalige achter-

grond. In deze dorpen hebben zich waarschijnlijk relatief meer inwoners van elders gevestigd.

- Het opleidingsniveau van de ouders van de jongeren in Achtkarspelen is relatief laag in vergelijking met landelijke cijfers. In Harkema wonen relatief de meeste jongeren waarvan beide ouders laag zijn opgeleid (32%; gemeentelijk: 23%). In Buitenpost/Gerkesklooster-Stroobos wonen relatief de meeste jongeren waarvan beide ouders hoog opgeleid zijn (43%; gemeentelijk 32%).
- De arbeidssituatie van de ouders van de jongeren in Achtkarspelen verschilt iets van het gemiddelde in Noordoost Fryslân. Er zijn in Achtkarspelen iets meer situaties waarin één ouder werkt (32% in Achtkarspelen; 29% in Noordoost Fryslân) en iets minder situaties waarin beide ouders werken (64% in Achtkarspelen; 66% in Noordoost Fryslân). Met het landelijke gemiddelde zijn er nauwelijks verschillen. Het hoogste percentage jongeren waarvan beide ouders werken is te vinden in Surhuisterveen/Boelenslaan (70%).

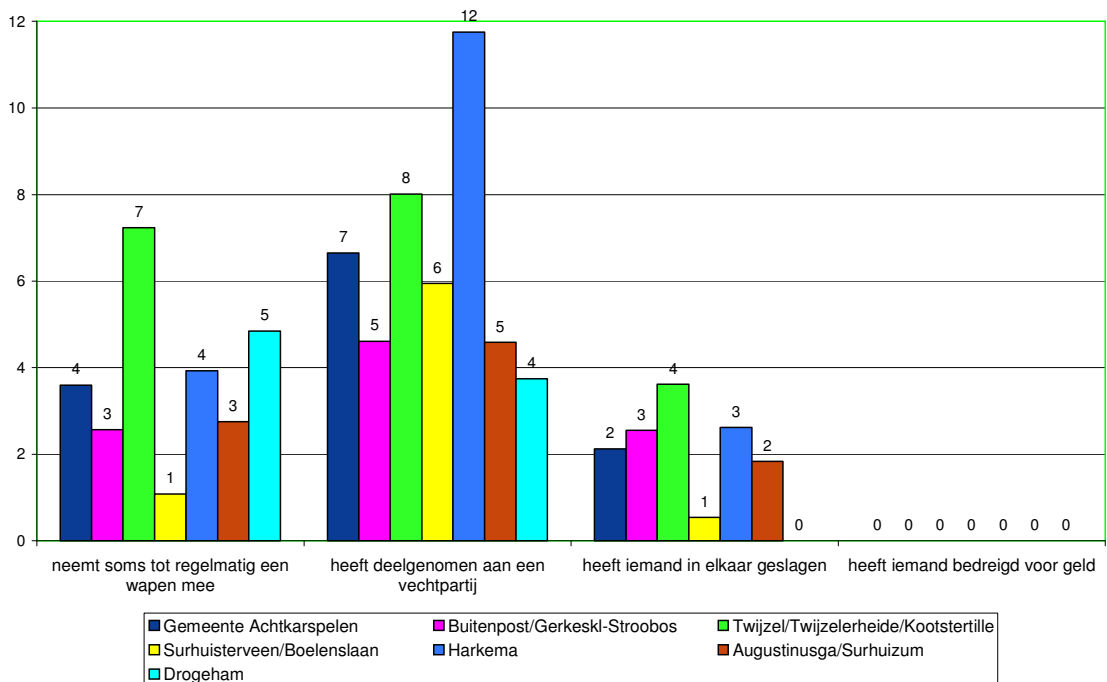
## 4 Probleemgedrag

In dit hoofdstuk komen verschillende probleemgedragingen aan bod die te maken hebben met geweld en jeugddelinquentie, problematisch roken, alcohol- en drugsgebruik, schoolverzuim, aan seksualiteit gerelateerd probleemgedrag en depressieve klachten. De balkjes in de grafieken representeren de percentages jongeren die hebben aangegeven dat zij zich of schuldig hebben gemaakt aan het probleemgedrag of dat dit hun overkomen is.

### 4.1 Geweld en jeugddelinquentie

In deze paragraaf wordt ingegaan op probleemgedragingen in het afgelopen jaar die onder de noemer 'geweld' en 'jeugddelinquentie' vallen.

Grafiek 4.1 Geweld (percentages)



Uit de grafiek blijkt dat de jongeren uit Surhuisterveen/Boelenslaan en Augustinusga/Surhuizum van alle jongeren in Achtkarspelen het minst gewelddadig zijn. Zij scoren op alle gedragingen onder het gemiddelde van de gemeente.

Het hoogste percentage jongeren dat aangeeft zich schuldig te hebben gemaakt aan gewelddadig gedrag vinden we in Twijzel/Twijzelerheide/Kootstertille en Harkema. Zij scoren op drie aspecten van het probleemgedrag

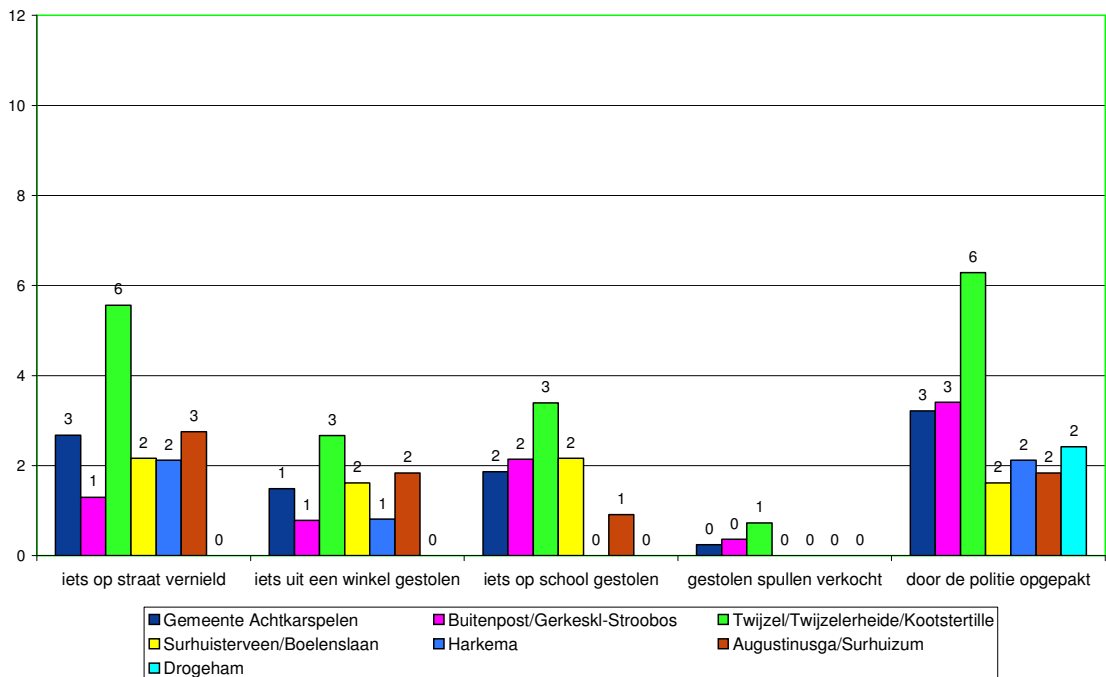
boven het gemiddelde in de gemeente.

Opvallend is dat in Twijzel/Twijzelerheide/Kootstertille 7% van de jongeren (vooral jongens) soms tot regelmatig een wapen meeneemt. Dit is in verhouding tot het gemiddelde van Achtkarspelen van 4% hoog. Het ligt nog wel op een iets lager niveau dan het landelijke van 10%.

Vooraf in Harkema nemen jongeren relatief vaak deel aan een vechtpartij. 12% van de jongeren in Harkema heeft aangegeven dit het afgelopen jaar te hebben gedaan (ook 12 personen) tegen 7% in Achtkarspelen. Jongeren in Achtkarspelen die aangeven wel eens deelgenomen te hebben aan een vechtpartij zijn vooral jongens, maar een derde van de vechtende jongeren is een meisje. Het percentage vechtende jongeren is echter laag vergeleken met het landelijke percentage, dat gelijk is aan 28%. Wel moet opgemerkt worden dat dit percentage door het herformuleren van het item op een andere manier tot stand gekomen is en dat dit mogelijk het gevonden verschil verklaart. Ditzelfde geldt voor de gemiddelde landelijke percentages behorende bij de overige aan geweld gerelateerde probleemgedragingen. Bij het in elkaar slaan van iemand anders was het landelijke percentage 19%, het percentage in Achtkarspelen is 2% en in Twijzel/Twijzelerheide/Kootstertille 4%.

Landelijk gaf 1,5% van de respondenten aan iemand anders bedreigd te hebben voor geld. Dit lijkt in Achtkarspelen (gelukkig) niet of nauwelijks voor te komen.

Grafiek 4.2 Jeugddelinquentie (percentages)



Wat betreft de aan jeugddelinquentie gerelateerde probleemgedragingen is opvallend dat jongeren uit Twijzel/Twijzelerheide/Kootstertille vaker dan elders in Achtkarspelen hebben aangegeven iets op straat te hebben vernield, iets uit een winkel of school te hebben gestolen en in dezelfde periode vaker door de politie zijn opgepakt omdat ze iets gedaan hadden. In de andere dorpen(clusters) komt jeugddelinquentie minder vaak voor.

## 4.2 Roken, alcohol- en drugsgebruik

In tabel 4.1 wordt weergegeven op welke leeftijd de jongeren in de gemeente Achtkarspelen voor het eerst alcohol hebben gedronken. 66% van de 12 tot en met 17-jarigen heeft wel eens alcohol gedronken, 34% nog nooit. In Twijzel/Twijzelerheide/Kootstertille zijn de meeste jongeren die wel eens alcohol hebben gedronken (74%), in Buitenpost/Gerkesklooster-Stroobos zijn relatief de minste jongeren die wel eens alcohol heeft gedronken (60%). De meeste jongeren in de gemeente Achtkarspelen drinken op 13- of 14-jarige leeftijd voor het eerst alcohol.

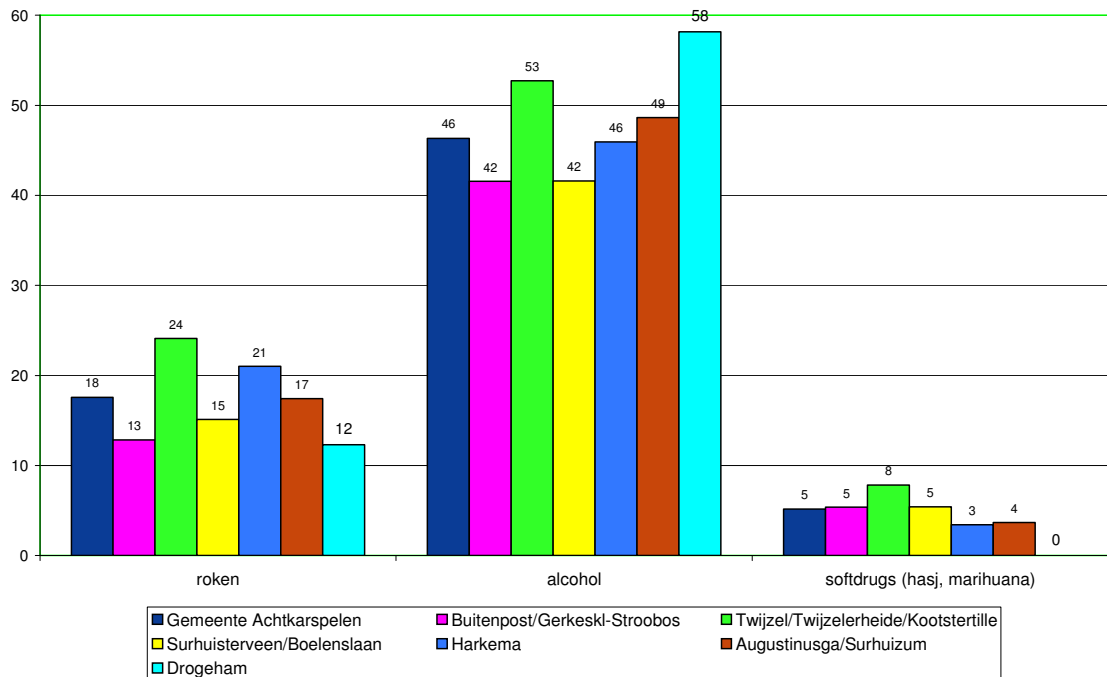
Tabel 4.1 Leeftijd waarop waarop jongeren voor het eerst alcohol hebben gedronken (percentages)

	nooit gedaan	10 of jonger	11	12	13	14	15	16	17	Totaal
Buitenpost/Gerkeskl-Stroob	40	4	4	10	12	14	12	4	0	100
Twijzel/Twijzelerh/Kootstert	26	7	3	19	16	17	10	2	0	100
Surhuisterveen/Boelenslaan	35	3	3	11	18	16	10	4	0	100
Harkema	32	2	7	11	18	18	9	3	0	100
Augustinusga/Surhuizum	32	3	4	15	16	15	12	4	0	100
Drogeham	31	7	3	5	20	14	12	8	0	100
<b>Totaal Achtkarspelen</b>	<b>34</b>	<b>4</b>	<b>4</b>	<b>12</b>	<b>16</b>	<b>15</b>	<b>11</b>	<b>4</b>	<b>0</b>	<b>100</b>

In onderstaande grafieken 4.3a en 4.3b worden de percentages jongeren weergegeven die de maand voorafgaand aan het onderzoek hebben gerookt, alcohol hebben gedronken en drugs hebben gebruikt. Wat drugs betreft wordt onderscheid gemaakt tussen softdrugs, XTC, harddrugs en andere drugs.

Grafiek 4.3a

Jongeren die de afgelopen maand gerookt hebben, alcohol hebben gedronken of softdrugs hebben gebruikt (percentages)



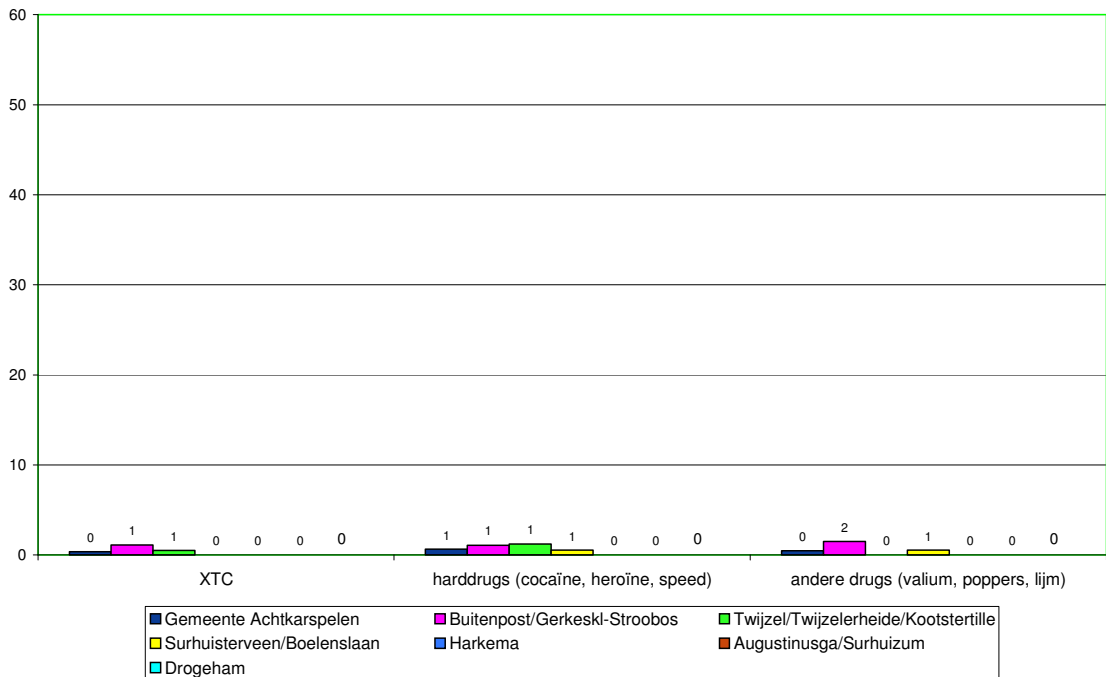
Van de jongeren van 12 tot en met 17 jaar in Achtkarspelen heeft 18% in de maand voorafgaand aan het onderzoek gerookt. In Twijzel/Twijzelerheide/Kootstertille (24%) en Harkema (21%) wordt meer gerookt dan in de andere dorpen. In de gemeente Achtkarspelen ligt dit percentage op 18%, dit is iets lager dan het percentage van de landelijke baseline dat 19% bedraagt, en iets hoger dan in Noordoost Fryslân waar het 16% is.

46% van de jongeren in Achtkarspelen heeft in de maand voorafgaand aan het onderzoek alcohol gedronken. Dit is wat minder dan in de landelijke baseline waar het percentage 54% is. In Drogeham en Twijzel/Twijzelerheide/Kootstertille zijn de meeste alcoholdrinkende jongeren te vinden. Het drinken van alcohol ligt in deze dorpen met respectievelijk 58 en 53% op een zeer hoog niveau. In het geval van Drogeham ligt dit zelfs boven het landelijke niveau. Als een vergelijking met de regio Noordoost Fryslân wordt gemaakt, blijkt dat het gemiddelde van 46% in Achtkarspelen iets lager ligt dan het gemiddelde van de regio: 48%. De bovengenoemde dorpen scoren echter afzonderlijk aanzienlijk hoger.

Softdrugs is door 5% van de jongeren in Achtkarspelen gebruikt in de maand voorafgaand aan het onderzoek. Het gebruik ligt het hoogst in Twijzel/Twijzelerheide/Kootstertille. In deze dorpen heeft 8% van de jongeren softdrugs gebruikt. Het gebruik van softdrugs is in Achtkarspelen lager dan in de landelijke baseline, waar het percentage 10% is. Het is echter met 5% iets hoger dan in de regio Noordoost Fryslân (4%).



Grafiek 4.3b Jongeren die de afgelopen maand XTC, harddrugs of andere drugs hebben gebruikt (percentages)

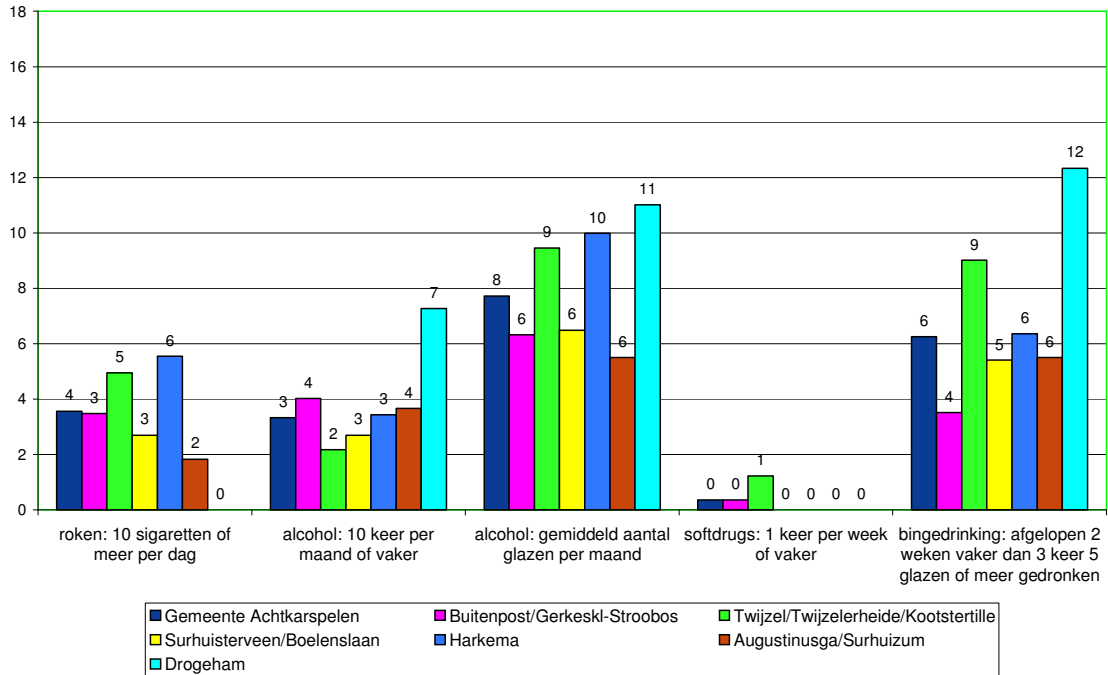


In Achtkarspelen heeft 1% van de jongeren harddrugs gebruikt in de maand voorafgaand aan het onderzoek. Dit is gelijk aan het percentage van de landelijke baseline. XTC en andere drugs lijken minder gebruikt te worden. Opvallend is wel dat in Buitenpost/Gerkesklooster-Stroobos 2% van de jongeren 'andere drugs' gebruiken, dit is bijvoorbeeld valium, poppers, lijm en/of paddo's.

### 4.3 Veelvuldig roken, alcohol- en drugsgebruik

In grafiek 4.4 is de frequentie van roken, het gebruik van alcohol en drugs weergegeven.

Grafiek 4.4 Veelvuldig roken, alcohol- en softdrugsgebruik (percentages, resp. gemiddeld aantal glazen)



Het aantal jongeren dat aangeeft tien of meer sigaretten per dag te roken is het hoogst in Harkema (6%) en het laagst in Drogeham (0%).

In Drogeham ligt het percentage jongeren dat tien keer per maand of vaker alcohol drinkt met 7% aanzienlijk hoger dan het gemiddelde in Achtkarspelen van 3%. In de landelijke baseline wordt door 6% van de jongeren 10 keer per maand of vaker alcohol gebruikt. Jongeren die alcohol gebruiken in Achtkarspelen drinken gemiddeld 8 glazen per maand. In Drogeham drinken deze jongeren 11 glazen per maand, in Harkema 10 en in Twijzel/Twijzelerheide/Kootstertille 9. In deze dorpen ligt dit gemiddelde dus boven dat van de gemeente.

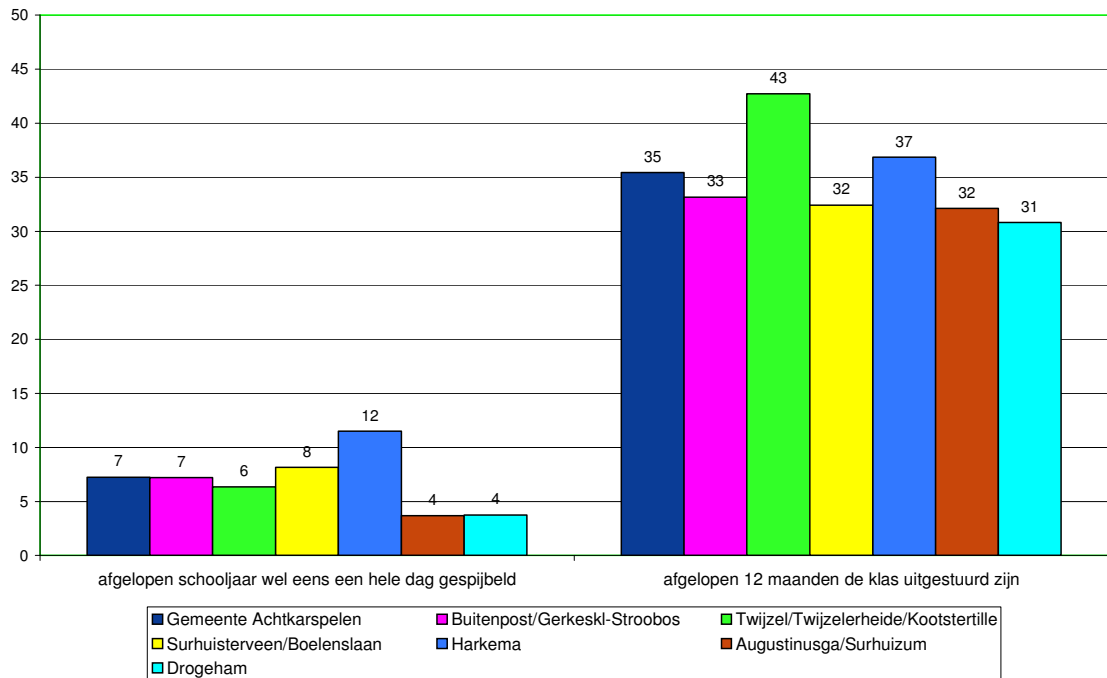
Van de drinkende jongeren in Achtkarspelen is 6% een bingedrinker<sup>5</sup>. Onder bingedrinker verstaan we hier een jongere die in de 2 weken voorafgaand aan het onderzoek vaker dan 3 keer 5 glazen alcohol of meer gedronken. Het percentage van 6% van jongeren in Achtkarspelen is gelijk aan het gemiddelde in de regio Noordoost Fryslân. In Drogeham ligt het percentage bingedrinkers erg hoog, namelijk op 12%. Ook in Twijzel/Twijzelerheide/Kootstertille is dit percentage hoog met 9%.

Van de jongeren in Achtkarspelen heeft alleen in Twijzel/Twijzelerheide/Kootstertille 1% van de jongeren 1 keer per week of vaker softdrugs gebruikt.

Noot <sup>5</sup> De letterlijke vertaling van 'binge drinking' is consumptie van veel alcohol in een korte tijd.

#### 4.4 Schoolverzuim

Grafiek 4.5 Schoolverzuim (percentages)

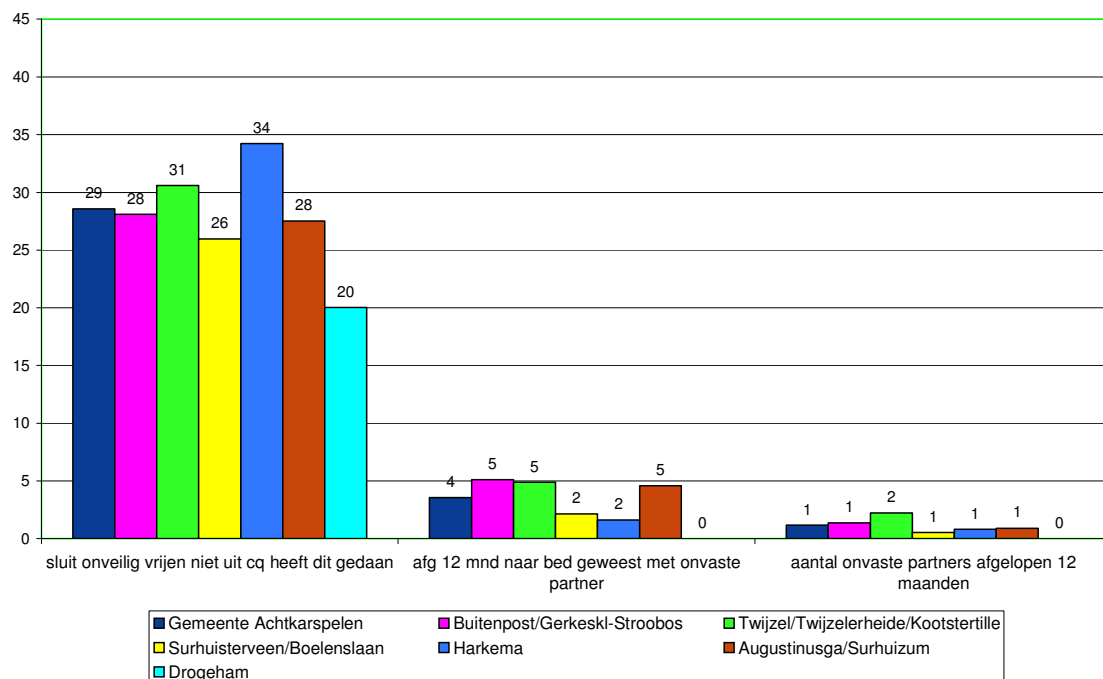


Van de jongeren in Achtkarspelen heeft 7% in het afgelopen jaar wel eens een hele dag gespijbeld. In Harkema ligt het spijbelpercentage opmerkelijk hoger: 12%. In Augustinusga/Surhuizum en Harkema is het percentage iets onder het niveau van de gemeente. Het spijbelpercentage is in Achtkarspelen in vergelijking met de andere gemeenten in Noordoost Fryslân (8%) iets lager.

In Twijzel/Twijzelerheide/Kootstertille is het hoogste percentage jongeren dat de afgelopen 12 maanden tenminste één keer de klas is uitgestuurd: 43%. Voor de gehele gemeente Achtkarspelen bedraagt dit percentage 35%. Op dit onderwerp is geen vergelijking met de landelijke baseline mogelijk.

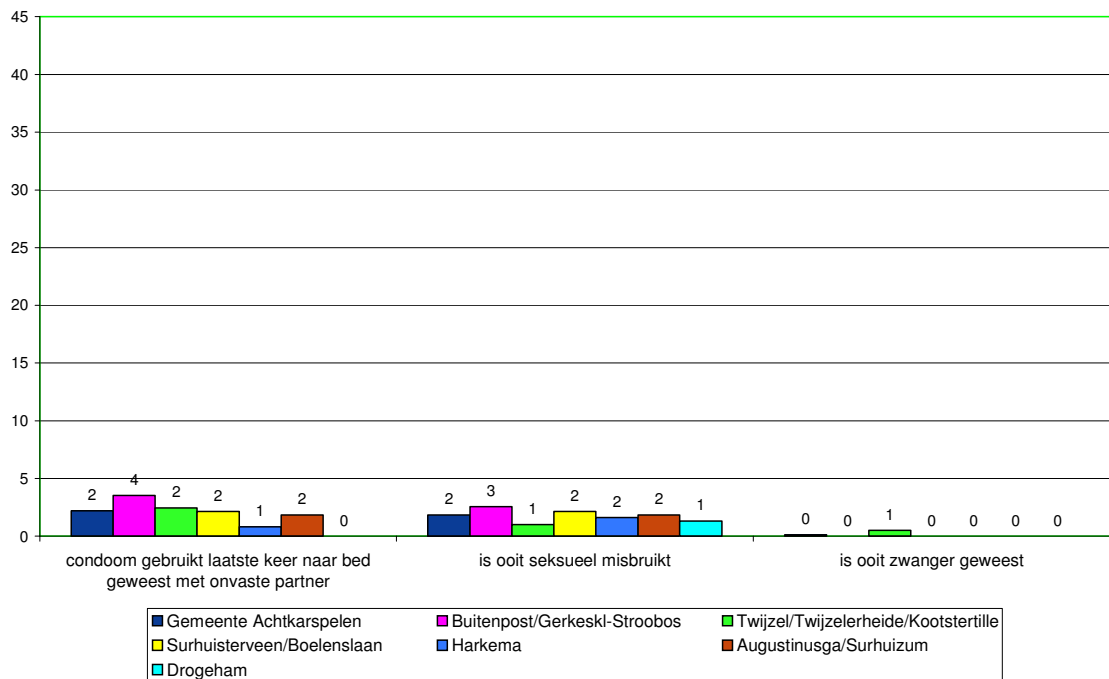
## 4.5 Seksueel gedrag

Grafiek 4.6a Seksueel gedrag (percentages)



Het percentage jongeren dat aangeeft wel eens onveilig gevreeën te hebben of dit in geval niet uitsluit ligt in Achtkarspelen op 29%, dit is gelijk aan het niveau in de andere gemeenten in Noordoost Fryslân. De dorpen Harkema en Twijzel/Twijzelerheide/Kootstertille scoren boven het gemeentelijk gemiddelde met respectievelijk 34 en 31%.

Grafiek 4.b Seksueel gedrag (percentages)

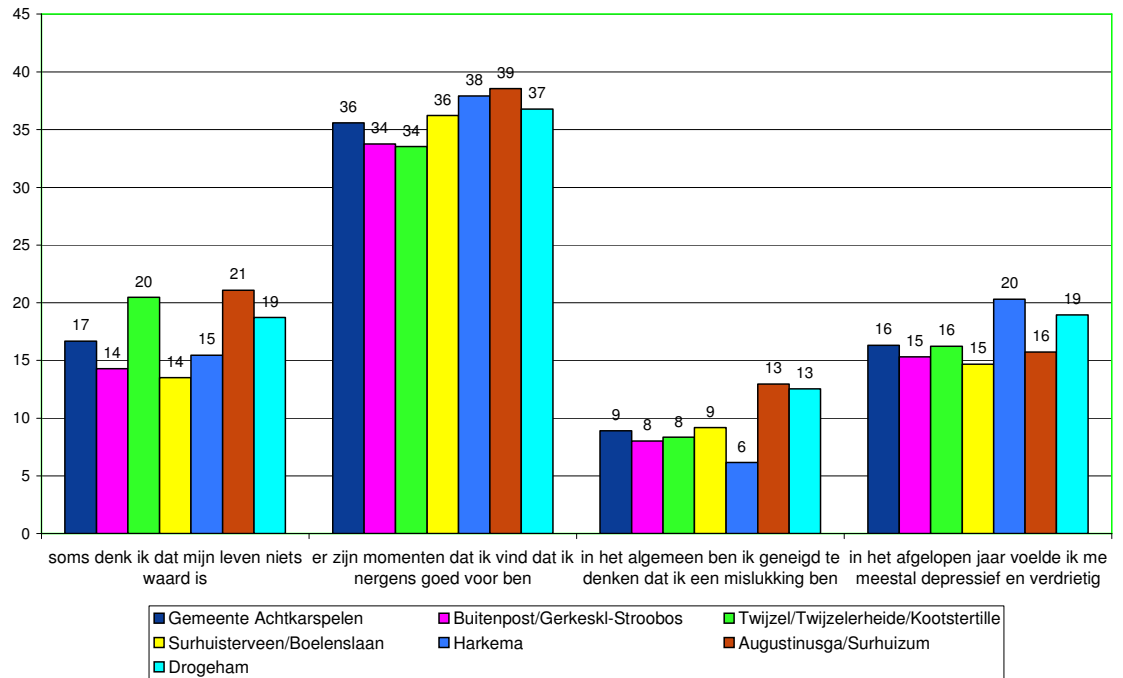


Er zijn nauwelijks meisjes die aangeven dat ze wel eens zwanger zijn geweest. Het aantal jongeren dat heeft aangegeven ooit eens seksueel misbruikt te zijn is in Achtkarspelen 2%. Buitenpost/Gerkesklooster-Stroobos scoort hier een procent hoger en Twijzel/Twijzelerheide/Kootstertille en Drogeham een procent lager.

#### 4.6 Depressieve gevoelens

Grafiek 4.7 toont de cijfers rond depressieve klachten.

Grafiek 4.7 Depressieve gevoelens (percentages)



Van de jongeren in Achtkarspelen zegt 17% soms te denken dat het leven niets waard is. In Augustinusga/Surhuizum is dit percentage 21% en in Twijzel/Twijzelerheide/Kootstertille 20%.

36% van de jongeren heeft momenten dat ze vinden dat ze nergens goed voor zijn. Ook hier is het percentage in Augustinusga/Surhuizum iets hoger dan in de andere dorpen, namelijk 39%.

Van de jongeren in de gemeente Achtkarspelen is 9% in het algemeen geneigd te denken een mislukking te zijn. In Augustinusga/Surhuizum komt dit met 13% het vaakst voor. Van de jongeren voelde zich 16% in het afgelopen jaar meestal depressief en verdrietig. Jongeren in Harkema en Drogeham scoren hier iets hoger met respectievelijk 20 en 19%.

De scores op de depressieve gevoelens in Achtkarspelen verschillen nauwelijks van de gemiddelden in de andere gemeenten in Noordoost Fryslân. Op dit onderwerp is geen vergelijking met de landelijke baseline mogelijk.

#### 4.7 Samenvatting

- Jongeren in de gemeente Achtkarspelen scoren voor wat betreft de probleemgedragingen steeds iets lager dan de landelijke CtC-baseline. De uitzonderingen wordt gevormd door de hogere scores op 'spijbelen'. Vooral op de probleemgedragingen 'geweld', 'jeugddelinquentie' en 'drugsgebruik' scoren de jongeren in Achtkarspelen duidelijk lager dan landelijk. Op het gebied van roken en drinken scoren de jongeren in Achtkarspelen gemiddeld ook lager, maar bij deze onderwerpen is het verschil met de landelijke baseline kleiner. In Drogeham scoren jongeren wat betreft het alcoholgebruik zelfs boven het landelijk gemiddelde.
- Als Achtkarspelen wordt vergeleken met de andere gemeenten in Noordoost Fryslân, dan valt op dat Achtkarspelen wat betreft de probleemge-

dragingen bijna altijd op of iets onder het gemiddelde van de regio scoort. Alleen op roken en het gebruik van softdrugs scoren jongeren in Achtkarspelen gemiddeld hoger dan de andere gemeenten in Noordoost Fryslân.

- Gewelddadig gedrag en jeugd delinquentie komt het vaakst voor in Twijzel/Twijzelerheide/Kootstertille. Vooral het aantal jongeren dat de afgelopen twaalf maanden soms tot regelmatig een wapen heeft meegenomen, heeft deelgenomen aan een vechtpartij, iemand in elkaar heeft geslagen, iets op straat heeft vernield of ooit met de politie in aanraking is gekomen, is in deze dorpen hoger dan in de andere dorpen van de gemeente Achtkarspelen. In Harkema hebben opvallend veel jongeren (12%; gemeentelijk 7%) deelgenomen aan een vechtpartij.
- In Twijzel/Twijzelerheide/Kootstertille (24%) en Harkema (21%) wonen de meeste jongeren die roken.
- 46% van de jongeren in Achtkarspelen heeft in de maand voorafgaand aan het onderzoek alcohol gedronken. Het gebruik van alcohol ligt het hoogst in Drogeham (58%). Dit percentage ligt (nog) hoger dan het landelijke percentage van 54%. Zowel het gebruik van alcohol als de mate waarin gedronken wordt ligt in Drogeham op een hoog niveau. Ook is er een hoog percentage bingedrinking in Drogeham (12%; gemeentelijk 6%).
- Jongeren in Twijzel/Twijzelerheide/Kootstertille hebben het meest vaak softdrugs gebruikt in de maand voorafgaand aan het onderzoek. In deze dorpen heeft 8% van de jongeren softdrugs gebruikt, terwijl het gemeentelijk gemiddelde 5% is.
- Spijbelen ligt in Achtkarspelen op een vrij hoog niveau. 7% van de jongeren heeft in de afgelopen 4 weken een hele dag gespijbeld. Het hoogste percentage komt voor in Harkema: 12%.
- 29% van de jongeren in Achtkarspelen heeft in het afgelopen jaar onveilig gevreeën of sluit dit niet uit. Onveilig vrijen komt het vaakst voor in Harkema (34%).
- Van de jongeren in de gemeente Achtkarspelen is 2% ooit seksueel misbruikt. Het hoogste percentage seksueel misbruik is in Buitenpost/Gerkesklooster-Stroobos (3%).
- Depressieve gevoelens komen vrij veel voor bij de jongeren in de gemeente Achtkarspelen. Jongeren in Augustinusga/Surhuizum en Drogeham scoren op de verschillende items gemiddeld het hoogst.

## 5 Risico- en beschermende factoren: gemeente gemiddelde en z-scores

### 5.1 Inleiding

De scores op de verschillende risico- en beschermende factoren variëren van 0 tot 100. Hoe hoger de score, hoe sterker de factor in een bepaalde gemeente aanwezig is. Gaat het om een risicofactor dan moet een hoge score negatief worden geïnterpreteerd. Gaat het daarentegen om een beschermende factor dan is een hoge score gunstig.

De interpretatie van deze zogenaamde 'ruwe scores' (van 0 tot 100) is echter vaak problematisch. In de eerste plaats komt dit omdat men minder makkelijk kan vergelijken met de scores van andere gebieden. Deze ruwe scores krijgen daarbij pas betekenis als zij worden vergeleken met de scores van andere gebieden op deze factoren. Om deze reden is ervoor gekozen om in dit rapport de scores op de risico- en beschermende factoren te presenteren in zogeheten z-scores.

Een z-score, is een gestandaardiseerde statistische meeteenheid die het mogelijk maakt om de resultaten van verschillende risico- en beschermende factoren te vergelijken, zelfs wanneer de oorspronkelijke 'schalen' (lees: factoren) onderling afwijkende eigenschappen hebben (zoals een afwijkende minimum of maximum schaalwaarde of een afwijkend aantal schaalpunten).

Dit houdt in dat de gemiddelde score op een bepaalde factor – of dat nu ligt op 65 of op 23 - wordt omgerekend naar de waarde 0. In hoofdstuk 5 is deze 'nullijn' het gemiddelde in de gemeente Achtkarspelen. De scores van de afzonderlijke dorpen (clusters) worden vervolgens op dezelfde manier berekend en vergeleken met deze nullijn. Het berekenen van Z-scores houdt ook in dat de gerapporteerde afwijkingen in vrijwel alle gevallen een waarde hebben tussen de -2,0 en de + 2,0. Deze wijze van rapporteren is conform de wensen van de landelijke projectgroep CtC en is overeenkomstig met de wijze waarop in de VS naar de gegevens uit jongerenonderzoeken CtC wordt gekeken. In de VS worden z-scores met afwijkingen van tenminste + 0,25 of - 0,25 als 'opmerkelijk of betekenisvol' beschouwd.

De resultaten over de risico- en beschermende factoren worden per domein gepresenteerd. Dit zijn respectievelijk gezin, school, kinderen en jongeren en dorp/buurt.

Zoals hierboven al vermeld wordt de nullijn in de grafieken in hoofdstuk 5 gevormd door het gemiddelde van de gemeente Achtkarspelen.

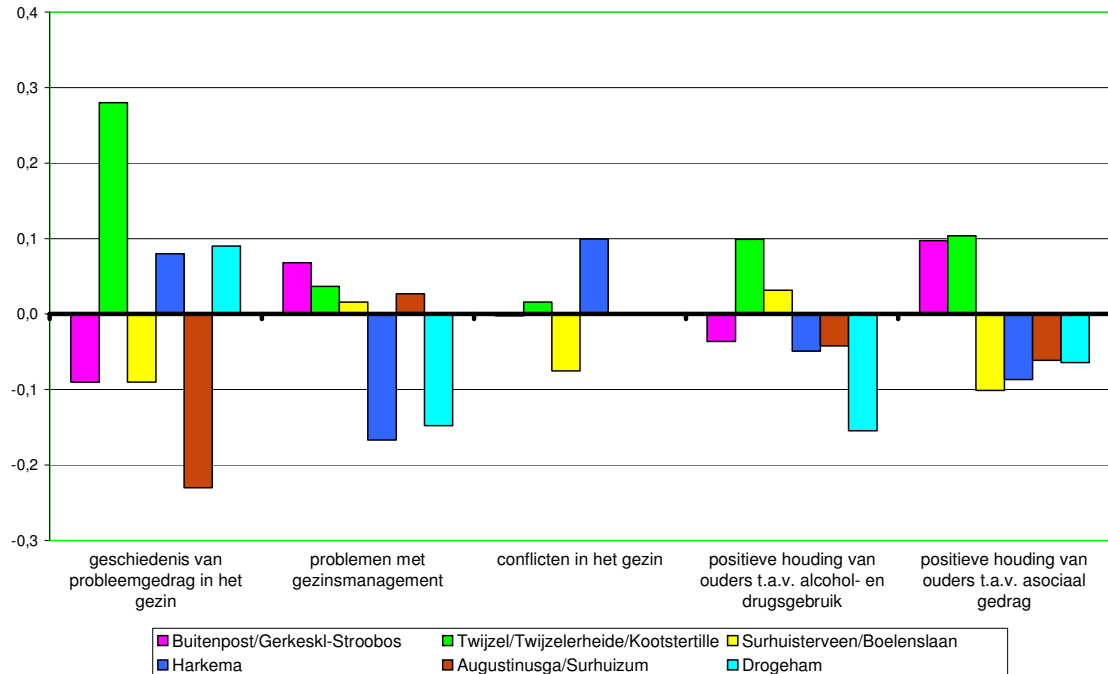
In de paragrafen 5.2 en 5.3 worden de scores op de verschillende risico- en beschermende factoren weergegeven voor de dorpen in de gemeente Achtkarspelen. Zoals in hoofdstuk 2 is aangegeven geldt hier dat hoe hoger de score is, hoe sterker de factor in de desbetreffende gemeente aanwezig is. Gaat het om een risicofactor dan moet een hoge positieve score negatief worden geïnterpreteerd. Gaat het daarentegen om een beschermende factor dan is een hoge positieve score gunstig. De afwijking ten opzichte van het



gemiddelde in Achtkarspelen wordt in dit hoofdstuk gepresenteerd als z-scores<sup>6</sup>.

## 5.2 Risicofactoren

Grafiek 5.1 Gezin: risicofactoren (Z-score t.o.v. gemiddelde Achtkarspelen)

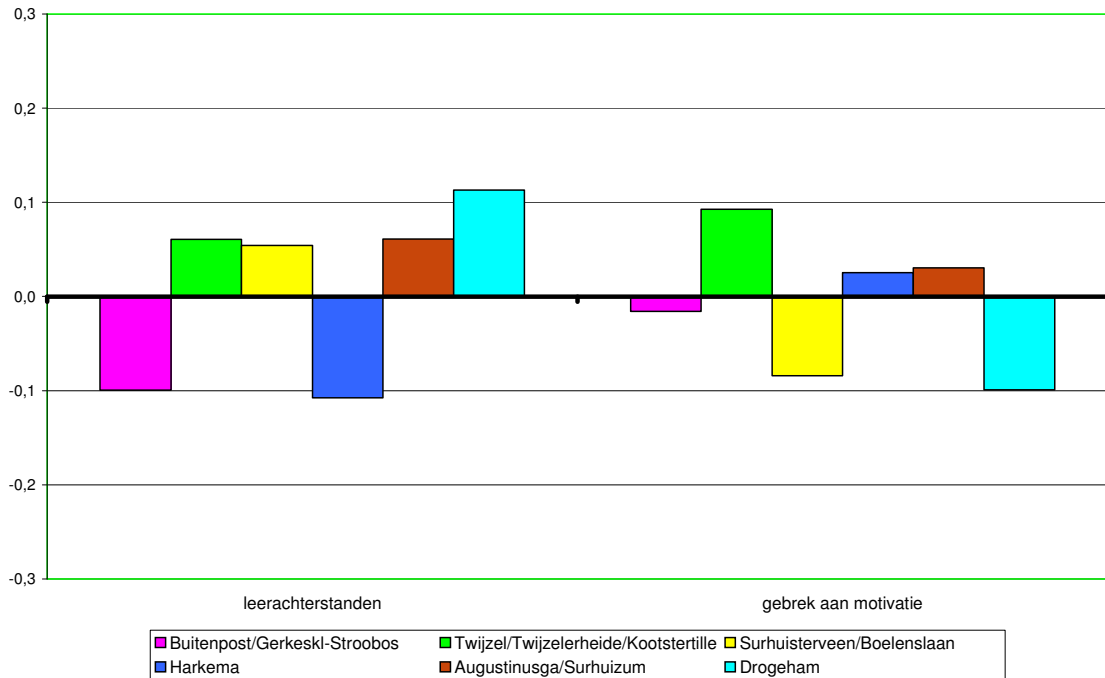


De meeste scores op de risicofactoren binnen het domein 'gezin' wijken niet sterk af van het gemiddelde voor Achtkarspelen. De scores voor de dorpen blijven in de meeste gevallen onder de grens van 0.25 en zijn dus niet noemenswaardig.

Een uitzondering hierop vormt de 'geschiedenis van het probleemgedrag in het gezin' in Twijzel/Twijzelerheide/Kootstertille. De score is hier aanzienlijk hoger dan in de andere dorpen en daarom noemenswaardig als risicofactor.

Noot <sup>6</sup> Voor de volledigheid zijn de ruwe scores van zowel de risico- als de beschermende factoren weergegeven in Bijlage 1.

Grafiek 5.2 School: risicofactoren (Z-score t.o.v. gemiddelde Achtkarspelen)

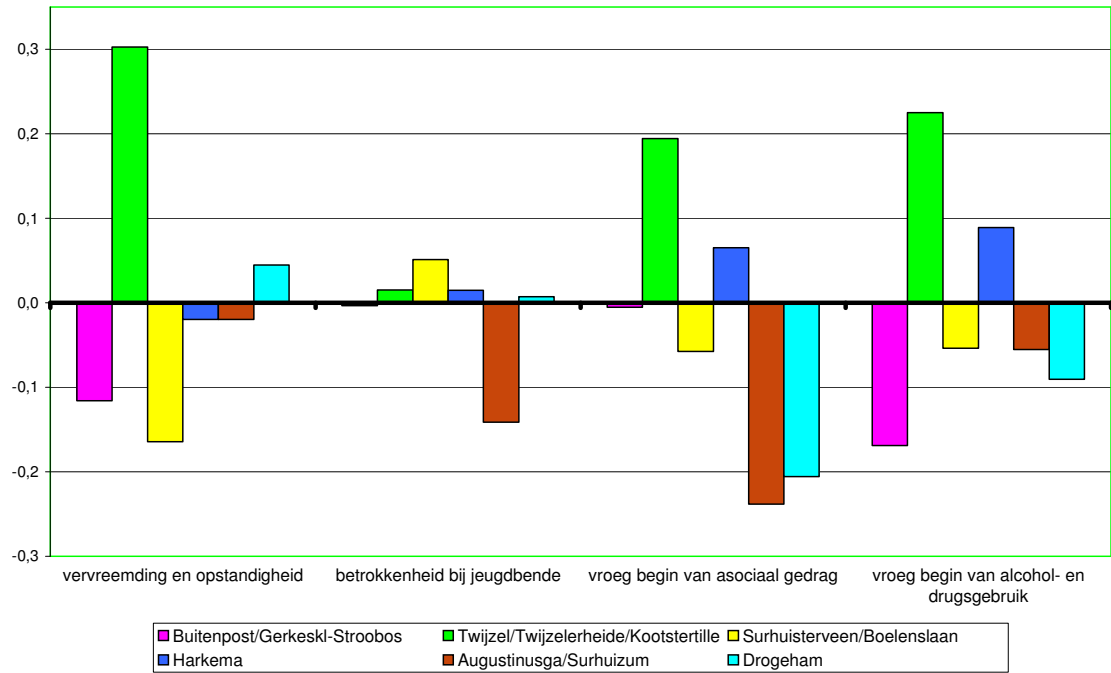


De verschillen tussen de scores die in de vier gemeenten behaald zijn op het domein 'school' zijn klein in vergelijking met het gemiddelde in Achtkarspelen. De scores voor alle dorpen(clusters) vallen alle wel boven of onder de nullijn, maar de afwijkingen blijven steeds onder de grens van 0.25.

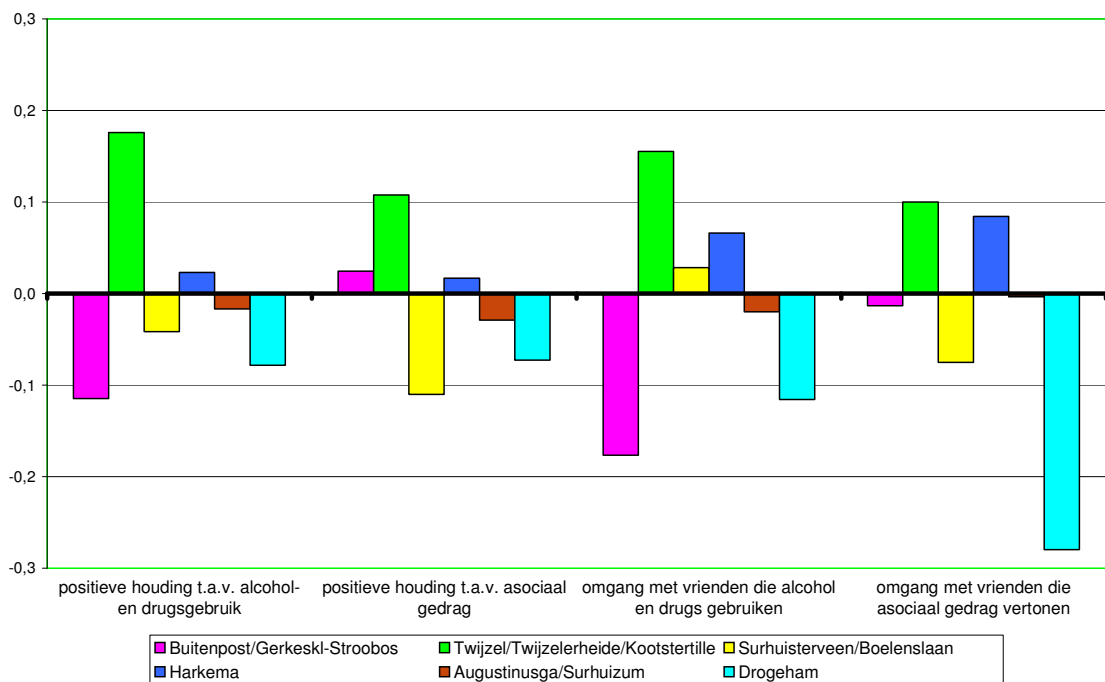
Als de risicofactor 'leerachterstanden'<sup>7</sup> wordt vergeleken met de landelijke cijfers, dan blijken de jongeren in de gemeente Achtkarspelen en alle afzonderlijke dorpen, hierboven te scoren. Landelijk is het gemiddelde 39 (op de schaal van 0 tot 100, zie inleiding van dit hoofdstuk) en het gemiddelde in Achtkarspelen is 43 (zie Bijlage 2). In Drogeham komen leerachterstanden iets vaker voor dan in de andere dorpen: 45.

Noot <sup>7</sup> Het betreft hier een selfsurvey: onder leerachterstanden wordt hier verstaan de relatieve lagere rapport/schoolcijfers die de leerlingen krijgen t.o.v. van hun medeleerlingen. Het begrip 'leerachterstanden' geeft hier de (subjectieve) mening van de jongeren zelf weer. Voor een meer 'objectieve' kijk zouden deze resultaten vergeleken kunnen worden met de uitslagen van de CITO toets over de afgelopen 6 jaar. Zie ook Bijlage 1, domein School.

Grafiek 5.3a Kinderen en jongeren: risicofactoren (Z-score t.o.v. gemiddelde Achtkarspelen)



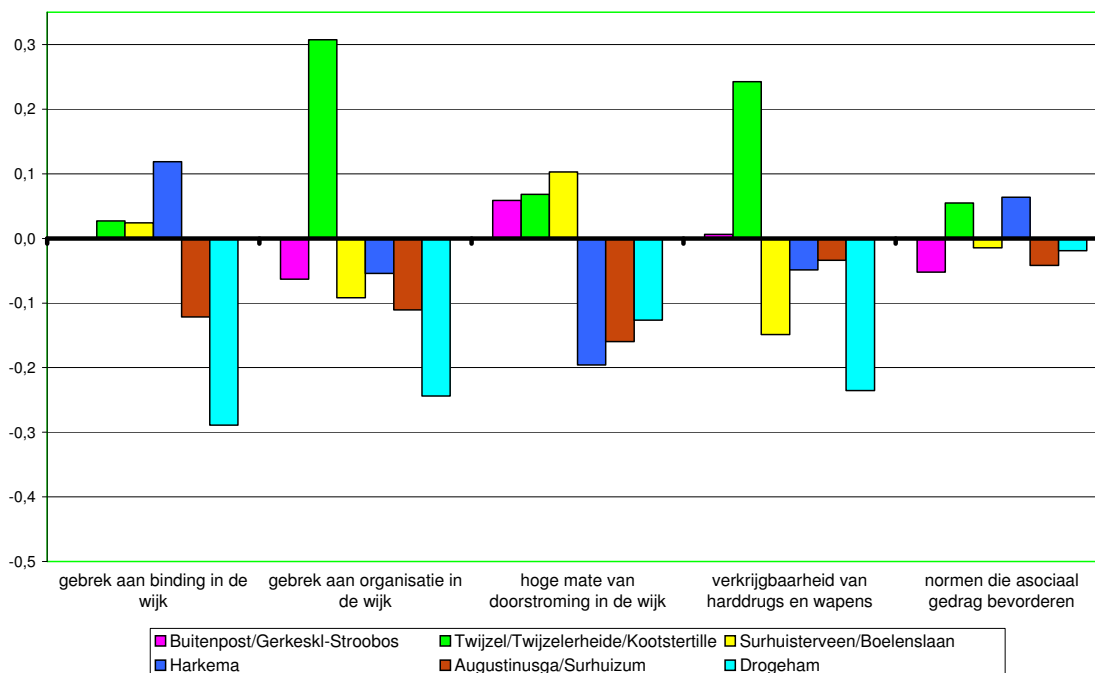
Grafiek 5.3b Kinderen en jongeren: risicofactoren (Z-score t.o.v. gemiddelde Achtkarspelen)



Op de risicofactoren die gerelateerd zijn aan het domein 'kinderen en jongeren' scoort Twijzel/Twijzelerheide/Kootstertille op een aantal onderdelen opvallend hoger in vergelijking met de andere dorpen. Met name de 'ver-

vreemding en opstandigheid' scoort hoog als risicofactor. Twijzel/Twijzelerheide/Kootstertille scoren met 39 hierin ook boven het landelijk gemiddelde van 37. Verder scoren ook relatief hoog 'vroeg begin van asociaal gedrag' en 'vroeg begin van alcohol- en drugsgebruik'. Drogeham, Surhuisterveen/Boelenslaan en Augustinusga/Surhuizum vallen in positieve zin op.

Grafiek 5.4 Dorp/buurt: risicofactoren (Z-score t.o.v. gemiddelde Achtkarspelen)

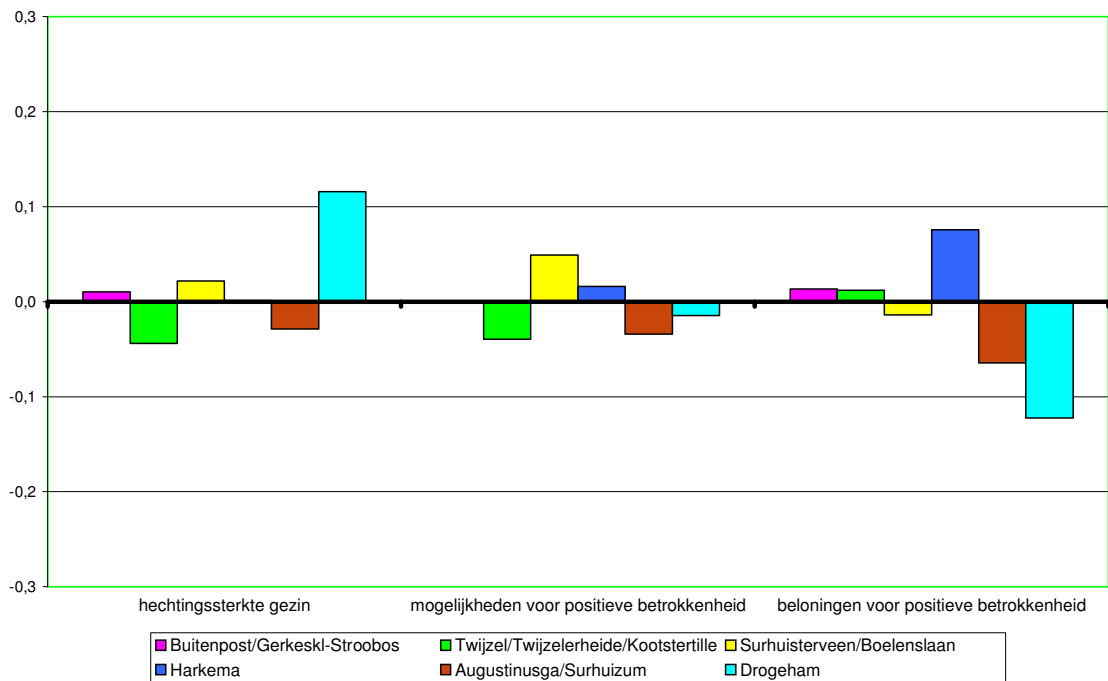


Binnen het domein 'dorp/buurt' wordt ook een opmerkelijke verschil gevonden. De jongeren in Twijzel/Twijzelerheide/Kootstertille blijken hoger te scoren dan de andere dorpen op de factor 'gebrek aan organisatie in de dorp/buurt'. Dit betekent dat de jongeren in deze dorpen vinden dat er veel rommel en graffiti op straat aanwezig is en zij sterker dan gemiddeld vinden dat er meer misdaad en drugs in hun dorp/buurt voorkomen. Voorts scoort Twijzel/ Twijzelerheide/Kootstertille hoger op de factor 'verrijgbaarheid van harddrugs en wapens'. Jongeren in Drogeham vinden dat wapens en drugs in hun dorp juist relatief moeilijker zijn te verkrijgen.

### 5.3 Beschermende factoren

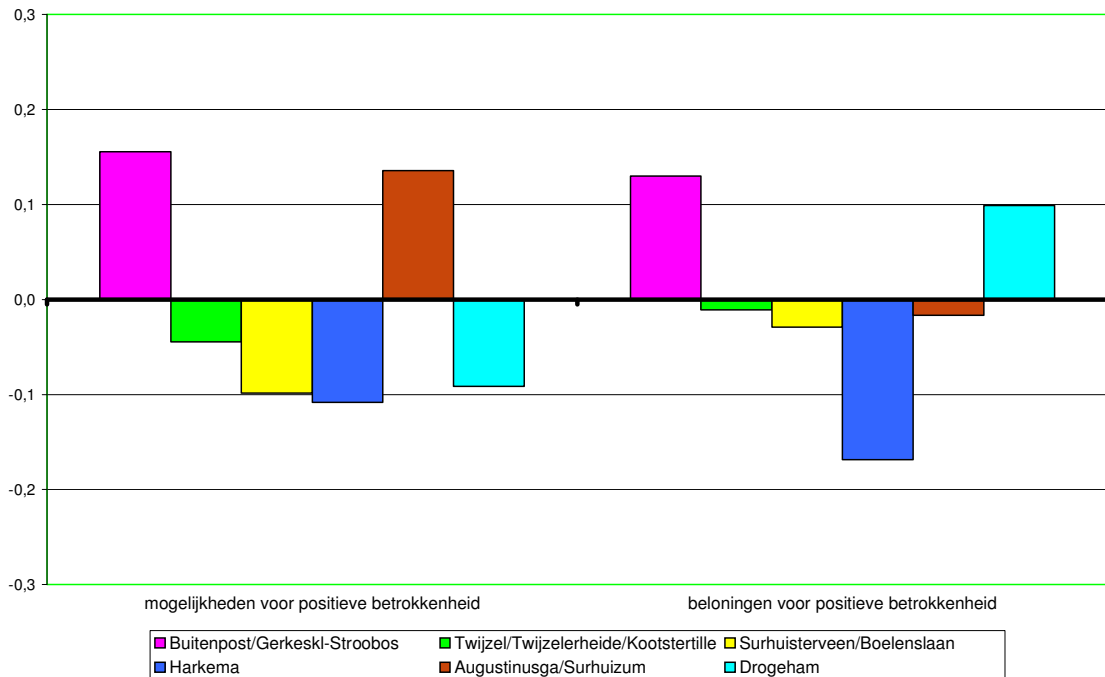
In deze paragraaf worden de scores van de dorpen(clusters) op de beschermende factoren vergeleken met het gemiddelde van Achtkarspelen. Hoe hoger de score, hoe sterker de factor in de dorpen(clusters) aanwezig is. Het gaat hier om een beschermende factor en dan is een hoge positieve score gunstig en een negatieve score ongunstig.

Grafiek 5.5 Gezin: beschermende factoren (Z-score tov gemiddelde Achtkarspelen)



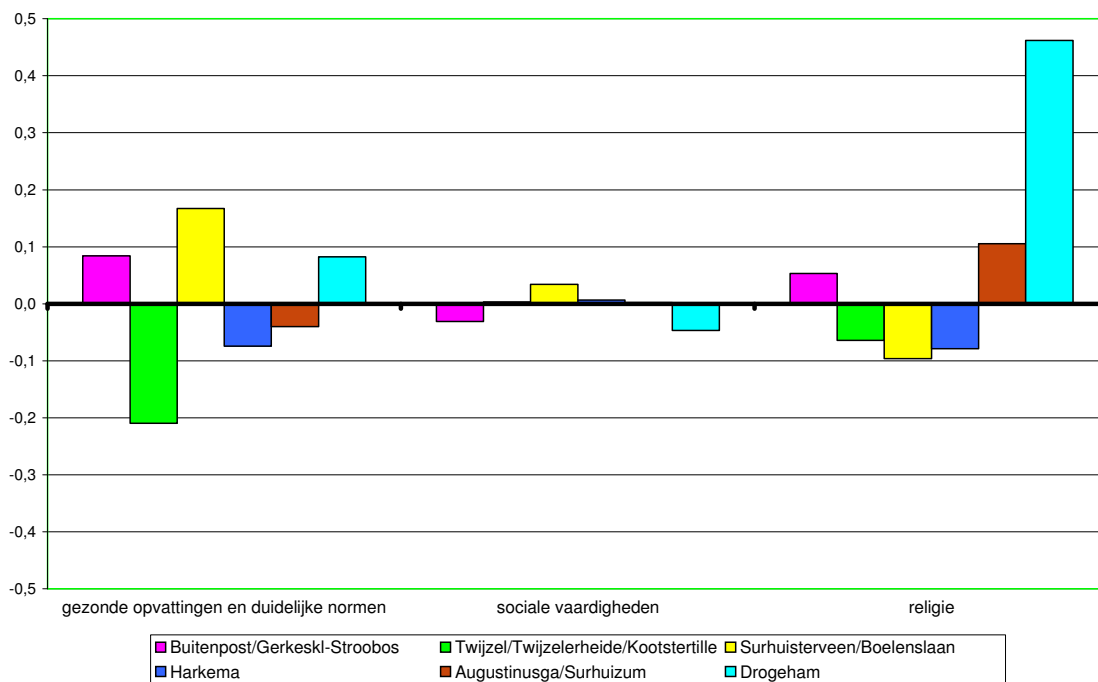
Binnen het domein 'gezin' worden slechts kleine verschillen tussen de dorpen in Achtkarspelen gevonden. Drogeham scoort ongunstiger dan de andere dorpen op 'beloningen voor positieve betrokkenheid', maar juist weer gunstiger op 'hechtingssterkte van het gezin'.

Grafiek 5.6 School: beschermende factoren (Z-score t.o.v. gemiddelde Achtkarspelen)



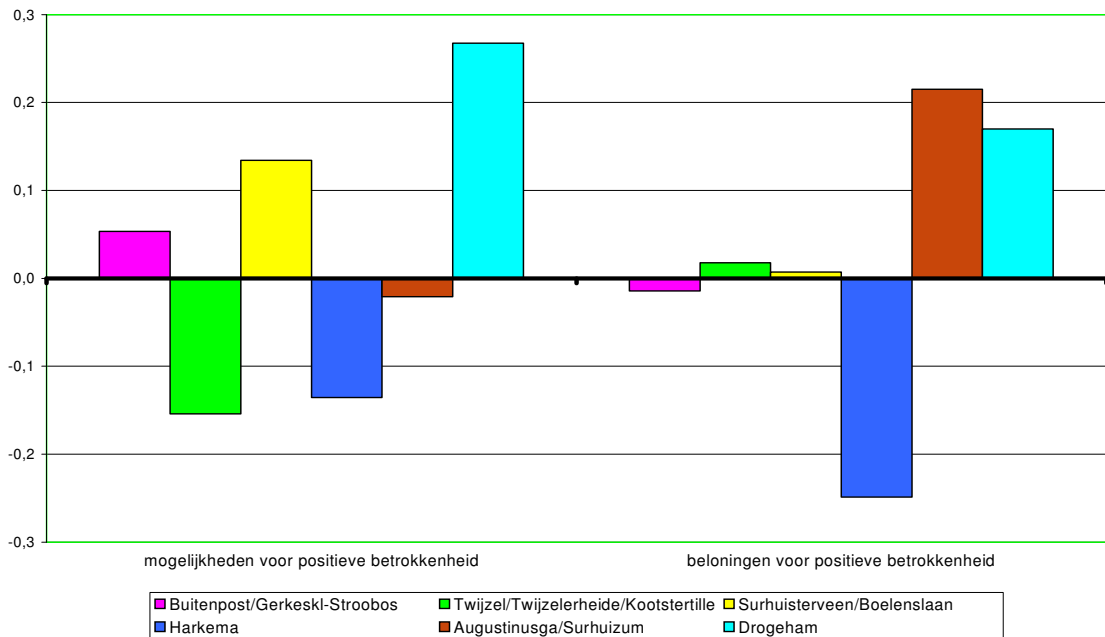
Ook binnen het domein 'school' zijn de verschillen tussen de dorpen(clusters) niet heel groot. Op de factoren 'mogelijkheden voor positieve betrokkenheid' en 'beloningen voor positieve betrokkenheid' scoren de jongeren in Harkema onder het gemiddelde, Buitenpost/Gerkesklooster-Stroobos scoort op beide boven het gemiddelde.

Grafiek 5.7 Kinderen en jongeren: beschermende factoren (Z-score tov gemiddelde Achtkarspelen)



Voor de drie beschermende factoren binnen het domein 'kinderen en jongeren' worden wederom geen opmerkelijke verschillen gevonden ten opzichte van het gemiddelde in Achtkarspelen. Wel zijn de 'gezonde opvattingen en duidelijke normen' gunstiger in Surhuisterveen/Boelenslaan en ongunstiger in Twijzel/Twijzelerheide/Kootstertille. Verder is religie voor jongeren in Drogeham duidelijk belangrijker dan in de andere dorpen.

Grafiek 5.8 Dorp/buurt: beschermende factoren (Z-score t.o.v. gemiddelde Achtkarspelen)



De score die binnen het domein 'dorp/buurt' op 'beloningen voor positieve betrokkenheid' behaald is, is in Harkema duidelijk lager dan het gemiddelde van Achtkarspelen. Dat betekent dat jongeren in hun dorp/buurt relatief minder vaak worden aangesproken bij normovertredend gedrag. In Drogeham zijn er meer dan in de andere dorpen 'mogelijkheden voor positieve betrokkenheid'.

#### 5.4 Samenvatting

De afzonderlijke dorpen in Achtkarspelen wijken over het algemeen niet veel af van de scores van Achtkarspelen als geheel op de risico- en beschermende factoren. Toch werden er wel enkele opvallende verschillen gevonden met name ten aanzien van de dorpen Twijzel/Twijzelerheide/Kootstertille:

- In de dorpen Twijzel/Twijzelerheide/Kootstertille komt een 'geschiedenis van probleemgedrag in het gezin' vaker voor dan in de andere dorpen.
- De dorpen Twijzel/Twijzelerheide/Kootstertille scoort 'vervreemding en opstandigheid hoog als risicofactor. In mindere mate geldt dit ook voor een 'vroeg begin van sociaal gedrag' en 'vroeg begin van alcohol en drugsgebruik'. Drogeham, Surhuisterveen/Boelenslaan en Augustinusga/Surhuizum vallen op deze factoren in positieve zin op.
- In de dorpen Twijzel/Twijzelerheide/Kootstertille klagen jongeren over gebrek aan organisatie in de wijk.
- In de dorpen Twijzel/Twijzelerheide/Kootstertille zijn harddrugs en wapens relatief makkelijker te verkrijgen dan in de andere dorpen. In Drogeham en Surhuisterveen/Boelenslaan is dit het minst verkrijgbaar.
- Religie is voor relatief meer jongeren in Drogeham belangrijk dan voor jongeren in de andere dorpen.

## 6 Conclusies

### 6.1 Gemeente Achtkarspelen

#### 6.1.1 Vergelijking met landelijke baseline

Op de achtergrondkenmerken verschillen jongeren in Achtkarspelen als geheel iets van jongeren in de andere steden/gebieden in Nederland waar eerder een jongerenonderzoek is gehouden. Het opleidingsniveau van de jongeren is gemiddeld lager dan landelijk. Er zijn in Achtkarspelen relatief meer jongeren op het VMBO (32%; landelijk 25%) en minder op HAVO (16%; landelijk 25%) en VWO (13%; landelijk 21%). Ook het opleidingsniveau van de ouders is aanzienlijk lager dan landelijk het geval is. In Achtkarspelen heeft 32% van de jongeren ouders die beide hoog zijn opgeleid (MBO en hoger), landelijk is dit 53%.

De jongeren hebben overwegend een Nederlandse etniciteit. Jongeren in Achtkarspelen groeien vaker op in een gezin met twee natuurlijke ouders. Verder heeft een groot deel van de jongeren in Achtkarspelen een Friese taalachtergrond.

De jongeren in de gemeente Achtkarspelen hebben veel vaker (95%) een Nederlandse etniciteit dan landelijk (71%). Een meerderheid (75%) van de jongeren in Achtkarspelen heeft een Friese taalachtergrond. Jongeren in Achtkarspelen groeien veel vaker (84%) bij beide natuurlijke ouders op dan landelijk (76%). De arbeidssituatie van ouders van jongeren in Achtkarspelen verschillen nauwelijks van de landelijke situatie. Van 64% van de jongeren werken beide ouders, landelijk is dit 65%.

Achtkarspelen scoort vergeleken met de CtC-baseline duidelijk lager (dat is gunstiger) op probleemgedragingen met betrekking tot gewelddadig gedrag en delinquentie, drugsgebruik en onveilig seksueel gedrag. Op alcoholgebruik scoren de jongeren in Achtkarspelen iets lager dan de jongeren van de landelijke CtC-baseline, maar het alcoholgebruik ligt desalniettemin op een hoog niveau. Bijna de helft van de jongeren heeft in de maand voorafgaand aan het onderzoek alcohol gedronken. Zorgelijk is dat veel jongeren al op 13- of 14-jarige leeftijd beginnen met het drinken van alcohol.

Tussen de dorpen(clusters) in Achtkarspelen zijn er wat betreft de probleemgebieden wel enige verschillen. Twijzel/Twijzelerheide/Kootstertille steekt er ongunstig uit op het gebied van gewelddadig gedrag, delinquentie, alcohol- en softdrugsgebruik. In Harkema scoort het probleemgedrag 'deelnemen aan een vechtpartij' hoog. In Drogeham is het alcoholgebruik zorgelijk. Op het probleemgedrag 'schoolverzuim' scoren de jongeren in Achtkarspelen vrij hoog. Met name in Harkema lijkt dit een probleem te zijn.

Voor wat betreft de risico-factoren scoort Achtkarspelen doorgaans iets lager dan de andere steden/gebieden in de CtC-baseline. Dit betekent dat de situatie in Achtkarspelen iets gunstiger is dan landelijk. Jongeren in Acht-



karspelen scoren alleen hoger op 'leerachterstanden'<sup>8</sup>. Verder scoren ze vrij hoog op 'vervreemding en opstandigheid' (risicofactor: individu/ leeftijdgenoten) en op 'normen die asociaal gedrag bevorderen' (risicofactor: dorp/buurt).

Wat betreft de beschermende factoren scoren de jongeren in de gemeenten in Achtkarspelen beter dan landelijk op 'hechtingssterkte van het gezin', 'positieve betrokkenheid bij school', 'gezonde opvattingen en duidelijke normen' en 'positieve betrokkenheid bij de dorp/buurt'.

### 6.1.2 Vergelijking met andere gemeenten in Noordoost Fryslân

Op de achtergrondkenmerken zijn er in Achtkarspelen kleine verschillen met de andere gemeenten in Noordoost Fryslân. Er zijn iets minder VWO-ers en iets meer Mbo-ers. Ook zijn er in Achtkarspelen iets meer jongeren die in een eenoudergezin opgroeien dan in de andere gemeenten in Noordoost Fryslân. Verder zijn er iets meer jongeren waarvan beide ouders een lage opleiding hebben en zijn er iets meer jongeren waarvan één ouder werkt.

Wat betreft de probleemgedragingen zijn er enkele kleine verschillen met de overige gemeenten in Noordoost Fryslân. Geweld en jeugddelinquentie komt iets minder vaak voor. Wel wordt er in Achtkarspelen iets meer gerookt en softdrugs gebruikt. Jongeren in Achtkarspelen drinken iets minder alcohol dan jongeren in de andere gemeenten in Noordoost Fryslân. Het gebruik van alcohol ligt echter wel op een vrij hoog peil. Verder wordt er iets minder gespijeld en komt onveilig vrijen iets minder vaak voor bij de jongeren in Achtkarspelen dan in de andere gemeenten.

Op de risico- en beschermende factoren zijn er geen grote verschillen met het gemiddelde van de gemeenten in Noordoost Fryslân. Op de meeste risicofactoren scoren de jongeren in Achtkarspelen iets beter dan de andere gemeenten, behalve bij 'omgang met vrienden die alcohol en drugs gebruiken'. Ook op de beschermende factoren scoren de jongeren in Achtkarspelen steeds iets beter, behalve bij 'religie'.

## 6.2 Buitenpost/Gerkesklooster-Stroobos

Uit de resultaten blijkt dat Buitenpost/Gerkesklooster-Stroobos wat achtergrondkenmerken betreft op enkele punten afwijkt van de overige dorpen van Achtkarspelen. Er zijn in Buitenpost/Gerkesklooster-Stroobos duidelijk meer jongeren die een hogere opleiding (HAVO- of VWO-opleiding) volgen dan in de andere dorpen en minder jongeren die een lagere opleiding volgen (VMBO). In Buitenpost/Gerkesklooster-Stroobos volgt 18% van de jongeren HAVO, 20% VWO en 23% VMBO. Voor Achtkarspelen zijn de percentage respectievelijk 16%, 13% en 32%. Wellicht hangt de hogere schoolkeuze in Buitenpost/Gerkesklooster-Stroobos samen met het feit dat in deze dorpen

Noot <sup>8</sup> Het betreft hier een selfsurvey: onder leerachterstanden wordt hier verstaan de relatieve lagere rapport/schoolcijfers die de leerlingen krijgen t.o.v. van hun medeleerlingen. Het begrip 'leerachterstanden' geeft hier de (subjectieve) mening van de jongeren zelf weer. Voor een meer 'objectieve' kijk zouden deze resultaten vergeleken kunnen worden met de uitslagen van de CITO toets over de afgelopen 6 jaar. Zie ook Bijlage 1, domein School.

de meeste jongeren wonen waarvan beide ouders hoog zijn opgeleid. Verder valt op dat in Buitenpost/Gerkesklooster-Stroobos evenveel jongeren een Nederlandse als een Friese taalachtergrond hebben (beide 48%). Hierin verschillen Buitenpost/Gerkesklooster-Stroobos van de overige dorpen van Achtkarspelen, waar meer dan driekwart van de jongeren een Friese taalachtergrond heeft. Verder zijn er in Buitenpost/Gerkesklooster-Stroobos relatief iets meer jongeren met een andere etniciteit (6%) dan de Nederlandse dan gemiddeld in de gemeente. Hiermee samenhangend wonen in Buitenpost/Gerkesklooster-Stroobos de meeste jongeren met een andere taalachtergrond dan Nederlands of Fries. Wat betreft de gezinssituatie valt op dat in Buitenpost/Gerkesklooster-Stroobos in vergelijking met de andere dorpen iets meer jongeren in een eenoudergezin wonen dan in de andere dorpen.

Jongeren in Buitenpost/Gerkesklooster-Stroobos hebben iets minder te maken met de probleemgedragingen 'geweld' en 'jeugd delinquentie' dan gemiddeld in Achtkarspelen. Verder wordt er in Buitenpost/Gerkesklooster-Stroobos iets minder gerookt dan elders in de gemeente. Ook wordt er in Buitenpost/Gerkesklooster-Stroobos minder alcohol gedronken. Met 42% van de jongeren van 12 tot 17 jaar die in de maand voorafgaand aan het onderzoek alcohol heeft gedronken ligt dit percentage lager dan het (hoge) gemiddelde van 46% van de jongeren in Achtkarspelen als geheel. Ook 42% is echter wel een hoog percentage. Het aantal respondenten dat aangeeft in de afgelopen twee weken een bingedrinker te zijn geweest ligt met 4% in Buitenpost/Gerkesklooster-Stroobos op het laagste niveau van de gemeente. Het gebruik van softdrugs ligt op het gemeentelijk gemiddelde. Het gebruik van XTC en 'andere drugs' als valium, poppers en lijn komt niet veel voor, maar het gebruik hiervan ligt met 2% in Buitenpost/Gerkesklooster-Stroobos wel op het hoogste niveau van de gemeente.

Het schoolverzuim blijkt niet te verschillen met de andere dorpen in Achtkarspelen. Ook in Buitenpost/Gerkesklooster-Stroobos ligt dit op het verhoudingsgewijs hoge percentage van 7%.

Het percentage jongeren dat onveilig vrijt ligt met 28% in Buitenpost/Gerkesklooster-Stroobos op vrijwel hetzelfde niveau als gemiddeld in Achtkarspelen. Het aantal jongeren dat aangeeft ooit eens seksueel misbruikt te zijn ligt met 3% in Buitenpost/Gerkesklooster-Stroobos iets hoger dan het gemeentelijke niveau van 2%.

Jongeren in Buitenpost/Gerkesklooster-Stroobos tonen iets minder depressieve gevoelens dan gemiddeld in Achtkarspelen.

Vergeleken met de andere dorpen scoren de beschermende factoren 'school' en 'kinderen en jongeren' relatief goed in Buitenpost/Gerkesklooster-Stroobos. Voor de risicofactoren werden geen opvallende verschillen gevonden of scoort Buitenpost/Gerkesklooster-Stroobos net iets gunstiger dan de overige dorpen.

### **6.3 Twijzel/Twijzelerheide/Kootstertille**

Twijzel/Twijzelerheide/Kootstertille verschilt wat achtergrondkenmerken betreft niet veel van de overige dorpen in Achtkarspelen. Het opvallendste is dat wat betreft het schooltype in deze dorpen slechts 8% VWO volgen, terwijl dit gemiddeld 13% in de gemeente is. Wellicht hangt de schoolkeuze

samen met het feit dat er in vergelijking met het gemeentelijk gemiddelde relatief minder jongeren wonen waarvan beide ouders hoog zijn opgeleid. In Twijzel/Twijzelerheide/Kootstertille wonen van de gemeente Achtkarspelen relatief de minste jongeren met ouders die beide werken (59% tegen 64% in de hele gemeente).

In Twijzel/Twijzelerheide/Kootstertille is een hoog percentage jongeren met een Friestalige achtergrond (87%).

Wat probleemgedragingen betreft scoort Twijzel/Twijzelerheide/Kootstertille het slechtst van alle dorpen(clusters) in Achtkarspelen. Vooral wat betreft de 'geweld' en 'jeugddelinquentie' scoren de jongeren in Twijzel/Twijzelerheide/Kootstertille ongunstig. Meer jongeren geven aan soms of regelmatig een wapen mee te nemen (7%; gemeentelijk: 4%), deelgenomen te hebben aan een vechtpartij (8%; gemeentelijk: 7%) en iemand in elkaar te hebben geslagen (3%; gemeentelijk: 2%). Voorts hebben in vergelijking met de overige dorpen in Achtkarspelen jongeren in Twijzel/Twijzelerheide/Kootstertille vaker iets op straat vernield (6%; gemeentelijk: 3%), iets uit een winkel of op school gestolen (3%; gemeentelijk: 1%), gestolen spullen verkocht (3%; gemeentelijk: 1%) en door de politie opgepakt (6%; gemeentelijk: 3%). Jongeren in Twijzel/Twijzelerheide/Kootstertille roken meer (24%; gemeentelijk: 18%), drinken meer alcohol (53%; gemeentelijk: 46%) en gebruiken vaker softdrugs (8%; gemeentelijk: 5%) dan leeftijdgenoten in de andere dorpen. Het bingedrinken in Twijzel/Twijzelerheide/Kootstertille is zorgelijk. Met 12% ligt dit ver boven het gemiddelde van 6% in Achtkarspelen. Het uit de klas gestuurd zijn in het afgelopen jaar blijkt in Twijzel/Twijzelerheide/Kootstertille met 43% ook relatief vaker voor te komen dan het gemiddelde van 35% in Achtkarspelen. Het spijbelen ligt daarentegen iets onder het gemeentelijke niveau. Verder geven iets meer jongeren in Twijzel/Twijzelerheide/Kootstertille aan onveilig te vrijen (31%; gemeentelijk: 29%).

Qua risico- en beschermende factoren blijkt Twijzel/Twijzelerheide/Kootstertille in vergelijking met de andere dorpen in Achtkarspelen ook ongunstig te scoren. De 'geschiedenis van probleemgedrag in het gezin', 'vervreemding en opstandigheid', 'gebrek aan organisatie in de wijk' en 'verkrijgbaarheid van harddrugs en wapens' verschillen alle betekenisvol van het gemeentelijk gemiddelde (afwijking van 0,25 of meer). Verder scoren in ongunstige zin vrij hoog 'vroeg begin van alcohol- en drugsgebruik', 'positieve houding van ouders t.a.v. alcohol- en drugsgebruik' en 'omgang met vrienden die alcohol en drugs gebruiken'.

We kunnen concluderen dat in Twijzel/Twijzelerheide/ Kootstertille dus zowel in de domeinen 'gezin', 'kinderen en jongeren' en 'dorp/buurt' risicofactoren aanwezig zijn die van invloed zijn op de problematiek rond geweld, jeugddelinquentie en het hoge alcohol- en drugsgebruik in deze dorpen.

#### **6.4 Surhuisterveen/Boelenslaan**

Op de achtergrondkenmerken zijn er in Surhuisterveen/Boelenslaan kleine verschillen met de andere gemeenten in Achtkarspelen. Er zijn iets meer VMBO-ers en iets minder VWO-ers dan gemiddeld in de gemeente. 36% van de jongeren in Surhuisterveen/Boelenslaan volgt VMBO, tegen 32% in de totale gemeente; 11% volgt VWO, tegen 13% in de totale gemeente. De

wat lagere schoolkeuze kan te maken hebben met het feit dat er in Surhuisterveen/Boelenslaan iets meer jongeren zijn waarvan beide ouders een lage opleiding hebben (28% tegen 23% in Achtkarspelen). In Surhuisterveen/Boelenslaan komen echter van de gemeente Achtkarspelen de meeste jongeren voor waarvan beide ouders werken (70% tegen 64% in de gemeente).

Wat betreft de probleemgedragingen zijn er enkele kleine verschillen met de overige dorpen in Achtkarspelen. Geweld en jeugddelinquentie komt minder vaak voor dan gemiddeld in Achtkarspelen.

Ook wordt er in Surhuisterveen/Boelenslaan iets minder gerookt en alcohol gedronken dan gemiddeld in Achtkarspelen. Het aantal respondenten dat aangeeft in de afgelopen twee weken een bingedrinker te zijn geweest is in Surhuisterveen/Boelenslaan met 5% iets minder dan het gemiddelde van 6% voor de gemeente. Het gebruik van softdrugs ligt met 5% van de jongeren op het gemeentelijk gemiddelde.

Er wordt in Surhuisterveen/Boelenslaan echter met 8% wel iets meer gespijbeld dan gemiddeld in Achtkarspelen (7%). Onveilig vrijen komt met 26% iets minder vaak voor dan gemiddeld bij de jongeren in Achtkarspelen (29%).

Op de risico- en beschermende factoren zijn er geen grote verschillen met het gemiddelde van de dorpen in Achtkarspelen. Op de meeste risicofactoren scoren de jongeren in Surhuisterveen/Boelenslaan iets beter dan de andere dorpen. Ook op de beschermende factoren scoren de jongeren in Surhuisterveen/Boelenslaan steeds om en nabij het gemiddelde van Achtkarspelen.

## **6.5 Harkema**

Harkema kijkt wat achtergrondkenmerken betreft op enkele punten af van de andere dorpen. Zo wonen er in Harkema relatief het meeste jongeren die op het VMBO zitten: 37% tegen 32% in Achtkarspelen. Het aantal Havisten is met 11% duidelijk lager dan 16% voor de gemeente. Het aantal VWO-ers ligt echter met 13% gelijk aan het gemeentelijk niveau. De schoolkeuze kan te maken hebben met het opleidingsniveau van de ouders. Van de gemeente Achtkarspelen wonen in Harkema relatief het meeste jongeren waarvan beide ouders laag opgeleid zijn en het minste jongeren waarvan beide ouders hoog opgeleid zijn. Toch blijkt, anders dan bij de andere dorpen met relatief veel laag opgeleide ouders, het aantal VWO-ers niet onder te doen voor het gemeentelijk gemiddelde.

Het percentage respondenten met een Friese taalachtergrond is met 93% in Harkema het hoogste van de gemeente Achtkarspelen (75%). Niet verwonderlijk is dat er van de gemeente relatief het meeste jongeren met een Nederlandse (of Friese) etniciteit voorkomen. Slechts 1% heeft een andere etniciteit.

Wat probleemgedragingen betreft scoort Harkema opvallend ongunstig op: het deelnemen aan een vechtpartij, spijbelen, onveilig vrijen en depressieve gevoelens.

12% van de jongeren in Harkema heeft deelgenomen aan een vechtpartij, terwijl 7% van de jongeren in de gemeente dit heeft gedaan. Jongeren in

Harkema roken meer dan gemiddeld in Achtkarspelen. Ze drinken in gelijke mate alcohol als de overige jongeren in de gemeente, maar het gemiddelde van 10 glazen per maand ligt wel op een hoger niveau dan het gemeentelijk gemiddelde van 8. Het softdrugsgebruik is met 3% iets lager dan gemiddeld (5%) in andere dorpen en harddrugs lijken weinig gebruikt te worden. Spijbelen komt in Harkema opvallend veel voor. Dit ligt met 12% in Harkema veel hoger dan het gemeentelijke percentage (7%). Ook het uit de klas gestuurd zijn in het afgelopen jaar blijkt in dit dorp relatief iets vaker (37%) voor te komen dan gemiddeld in Achtkarspelen het geval is (35%). Verder geven meer jongeren in Harkema aan onveilig te vrijen (34%) dan gemeentelijk (29%). Depressieve gevoelens komen in Harkema ook iets vaker voor dan gemiddeld in Achtkarspelen. Dit betreft vooral 'er zijn momenten dat ik vind dat ik nergens goed voor ben' (38%; gemeentelijk: 36%) en 'in het afgelopen jaar voelde ik me meestal depressief en verdrietig' (20%; gemeentelijk: 16%).

Hoewel Harkema op enkele probleemgedragingen vrij hoog scoort, zijn er op de risico- en beschermende factoren geen grote verschillen met het gemiddelde van de dorpen in Achtkarspelen. Op de meeste risicofactoren scoren de jongeren in Harkema zelfs iets beter dan de andere dorpen. Ook op de beschermende factoren wijken de jongeren in Harkema niet veel af van het gemiddelde van Achtkarspelen. Met uitzondering van de score op 'beloningen voor positieve betrokkenheid' op het domein 'dorp/buurt'. In Harkema is dit duidelijk lager dan gemiddeld in Achtkarspelen. Dat betekent dat jongeren in hun dorp/buurt relatief minder vaak worden aangesproken bij normovertredend gedrag.

## 6.6 Augustinusga/Surhuizum

Augustinusga/Surhuizum wijkt wat achtergrondkenmerken betreft niet veel af van de andere dorpen in Achtkarspelen. Wel wonen er in Augustinusga/Surhuizum opvallend veel jongeren die op de HAVO zitten: 25% van de jongeren volgt dit type onderwijs, terwijl het gemeentelijke gemiddelde slechts 16% is. Verder zijn er relatief weinig MBO-ers: 9%; gemeentelijk 14%.

In Augustinusga/Surhuizum wonen relatief veel jongeren met een Friestalige achtergrond (81%; gemeentelijk 75%). En 87% van de jongeren groeit op in een gezinssituatie met twee natuurlijke ouders.

Ook wat probleemgedragingen betreft scoren Augustinusga/Surhuizum vergelijkbaar met het gemeentelijk gemiddelde. Het alcoholgebruik ligt wel iets boven het gemiddelde (49%; gemeentelijk 46%), het softdrugsgebruik iets onder het gemiddelde (4%; gemeentelijk 5%). Het schoolverzuim ligt met 4% duidelijk onder het gemiddelde van Achtkarspelen (7%). Het onveilig vrijen ligt iets onder het gemiddelde (28%; gemeentelijk 29%). De depressieve gevoelens scoren echter hoger dan gemiddeld in Achtkarspelen het geval is, met name 'soms denk ik dat mijn leven niets waard is' (21%; gemeentelijk 17%), 'er zijn momenten dat ik vind dat ik nergens goed in ben' (39%; gemeentelijk 36%) en 'in het algemeen ben ik geneigd te denken dat ik een mislukking ben' (13%; gemeentelijk 9%).

Wat betreft de risico factoren scoort Augustinusga/Surhuizum steeds rond

het gemiddelde van Achtkarspelen. Deze dorpen scoren gunstig op 'beloningen voor positieve betrokkenheid in de dorp/buurt'

## 6.7 Drogeham

Tot slot Drogeham: Dit dorp wijkt wat achtergrondkenmerken betreft op slechts enkele punten af van de overige gemeenten. Zo wonen er in Drogeham iets minder jongeren die op het VMBO zitten (28%; gemeentelijk: 32%) dan in de overige gemeenten en iets meer jongeren die op het VWO zitten (15%; gemeentelijk 13%). 4% van de jongeren volgt HBO, gemeentelijk is dit 1%. De schoolkeuze kan verband houden met het gegeven dat in Drogeham relatief vrij veel jongeren wonen waarvan beide ouders hoogopgeleid zijn. In Drogeham komen er van de gemeente Achtkarspelen de meeste jongeren voor die opgroeien in een tweeoudergezinnen (91%; gemeentelijk: 84%). Verder is het percentage respondenten met een Friese taalachtergrond vrij hoog (78%).

Wat probleemgedragingen betreft scoort Drogeham gunstig vrij gunstig op geweld en jeugddelinquentie. Alleen op het soms tot regelmatig meenemen van een wapen scoort Drogeham met 5% iets hoger dan gemiddeld in de gemeente (4%).

Jongeren in Drogeham roken minder dan gemiddeld in Achtkarspelen. Op alcoholgebruik scoort Drogeham erg hoog. 58% van de jongeren in Drogeham heeft in de maand voorafgaand aan het onderzoek alcohol gedronken. Ze drinken met dit percentage veel meer alcohol dan leeftijdgenoten in de andere dorpen. Ook is dit percentage hoger dan landelijk (54%). Jongeren in Drogeham drinken bovendien vaker en gemiddeld meer glazen per maand. Ook komt bingedrinking veel vaker voor. 12% van de jongeren in Drogeham heeft in de 2 weken voorafgaand aan het onderzoek vaker dan 3 keer 5 glazen of meer gedronken. Bingedrinking komt bij jongeren in Drogeham daarmee dubbel zo vaak voor als gemiddeld in de gemeente Achtkarspelen (6%).

Het spijbelen en uit de klas gestuurd zijn in het afgelopen jaar blijkt in Drogeham weer minder voor te komen dan gemiddeld in Achtkarspelen. Verder geven minder jongeren aan onveilig te vrijen.

Depressieve gevoelens komen in Drogeham bij meer jongeren voor dan gemiddeld in de gemeente Achtkarspelen.

Ondanks de problemen die er met alcohol lijken te zijn in Drogeham blijkt dit dorp qua risicofactoren in vergelijking met de andere dorpen in Achtkarspelen gunstig te scoren. Met name op de domeinen 'gezin', 'kinderen en jongeren' en 'dorp/buurt' valt Drogeham op in positieve zin. Verder scoren de jongeren in Drogeham hoog op de factor religie.

Jongeren in Drogeham lijken in een vrij stabiele omgeving op te groeien. Desondanks is het alcoholgebruik hoog en voelen de jongeren zich vaker depressiever dan gemiddeld in Achtkarspelen.

## 6.8 Samenvatting

### Probleemgedrag

In de gemeente Achtkarspelen is gemeentebreed het hoge alcoholgebruik

een belangrijk problemen.

Daarnaast zijn er problemen die in bepaalde dorpen meer aanwezig zijn dan in andere:

Buitenpost/Gerkesklooster-Stroobos:

- gebruik 'andere' drugs
- seksueel misbruik

Twijzel/Twijzelerheide/Kootstertille:

- geweld en jeugddelinquentie
- roken
- hoog alcoholgebruik
- softdrugs gebruik

Surhuisterveen/Boelenslaan:

- spijbelen

Harkema:

- deelnemen aan vechtpartij
- spijbelen
- onveilige vrijen
- depressieve gevoelens

Augustinusga/Surhuizum:

- depressieve gevoelens

Drogeham:

- hoog alcoholgebruik
- bingedinking
- depressieve gevoelens

### **Risicofactoren (ongunstig)**

(die betekenisvol zijn (dwz  $\geq 0.25$  afwijken van gemeentelijk gemiddelde):

Twijzel/Twijzelerheide/Kootstertille:

- geschiedenis van probleemgedrag in het gezin
- vervreemding en opstandigheid
- vroeg begin van alcohol- en drugsgebruik
- gebrek aan organisatie in de wijk
- verkrijgbaarheid van harddrugs en wapens

### **Beschermende factoren (gunstig)**

(die betekenisvol zijn (dwz  $\geq 0.25$  afwijken van gemeentelijk gemiddelde):

Drogeham:

- geloof/religie
- mogelijkheden voor positieve betrokkenheid bij dorp/buurt

### **Lage score op beschermende factoren (dus niet gunstig)**

Twijzel/Twijzelerheide/Kootstertille:

- (gebrek aan) gezonde opvattingen en duidelijke normen

Harkema:

- (gebrek aan) beloningen voor positieve betrokkenheid bij dorp/buurt

## Literatuur

Dijk, A. G. van, Geldorp, M. & Tulner, H. (2002). *Tussenrapportage evaluatie vier pilotprojecten CtC*. Amsterdam: DSP-Groep.

Dijk, A. G. van, Flight, S., Geldorp, M., & Tulner, H. (2004). *Eindrapportage evaluatie vier pilotprojecten CtC*. Amsterdam: DSP-Groep.

DSP-Groep (2000). *Communities That Care: Toelichting op vertaling en aanpassing van 1) CtC risico- en beschermende factorenmodel en 2) onderzoeksinstrumenten effectmeting CtC'*. Amsterdam: DSP-groep.

Geldrop, M. & Van Dijk, A. G. (2003). *Aanpassing scholierenenquête'*. Amsterdam: DSP-groep.

Hawkins, J. D., Catalano, R. F. & Miller, J. Y. (1992). Risk and protective factors for alcohol and other drug problems in adolescence and early childhood: Implications for substance abuse prevention. *Psychological Bulletin*, 112, 64-105.

Hawkins, J. D., Arthur, M. W. & Catalano, R. F. (1995). Preventing substance abuse. In M. Tonry & D. Farrington (Eds.), *Building a safer society, Strategic approaches to crime prevention. crime and justice A review of research* (Vol. 19, pp. 343-427). Chicago: University of Chicago Press.

Hawkins, J. D. (1999). Preventing crime and violence through Communities that Care. *European Journal on criminal on Criminal Policy and Research*, 7. 443-458.

Ince, D., Beumer, M., Jonkman, H. & Vergeer, M. (2004). *Veelbelovend en effectief. Overzicht van preventieprojecten- en programma's in de domeinen Gezin, School, Kinderen en jongeren, Wijk*. Tweede volledig herziene druk. Utrecht: NIZW.

Jonkman, H., Boers, R., Van Dijk, A. G. & Rietveld, M. (2006). *Wijken gewogen. Gedrag van jongeren in kaart gebracht*. Utrecht: NIZW.

Vries, W. & Van Diepen, G. (2008). *Veilig opgroeien in Noordoost Fryslân*. Leeuwarden: Partoer CMO Fryslân.



## **Bijlagen**

# Bijlage 1 Toelichting risico- en beschermende factoren

## B 2.1 Risicofactoren

### Domein gezin

#### *FR1 Geschiedenis van probleemgedrag in het gezin*

Als kinderen opgroeien in een gezin met een verleden van alcohol –of drugsverslaving is de kans groter dat zij deze later zelf ook zullen ontwikkelen. Ditzelfde geldt voor kinderen die opgroeien in een gezin met een verleden van crimineel gedrag.

In de vragenlijst wordt de jongeren gevraagd of er gezinsleden zijn met een geschiedenis van alcohol- of drugsproblemen en of gezinsleden in aanraking zijn geweest met justitie.

#### *FR2 Problemen met gezinsmanagement*

Slechte gezinsleiding betekent dat er geen duidelijk beeld bestaat van gewenst gedrag, dat ouders hun kinderen onvoldoende in de gaten houden en begeleiden en dat ouders excessieve of inconsequente straffen opleggen. Als kinderen opgroeien in een gezin dat slecht geleid wordt, lopen ze meer risico op het ontstaan van probleemgedrag.

In het jongerenonderzoek wordt over het onderdeel 'toezicht' onder meer gevraagd of de ouders van de jongere regelmatig vragen of het huiswerk wordt gemaakt, of zij merken als een jongere niet op tijd thuis komt en dat zij willen dat de jongere naar huis belt als deze later thuis is. Ook wordt de jongere gevraagd of de regels in het gezin duidelijk zijn en of er binnen het gezin regels gelden omtrent alcohol en drugs. Bij het onderdeel 'discipline' wordt gevraagd of de ouders van de jongere er achter zou komen als deze drugs zou gebruiken of zou spijbelen.

#### *FR3 Conflicten in het gezin*

Voortdurende en grote conflicten tussen hoofdverzorgers onderling of tussen hoofdverzorgers en kinderen vergroten de kans op de ontwikkeling van probleemgedrag bij kinderen die opgroeien in dergelijke gezinnen. Gebleken is dat conflicten tussen familieleden van grotere invloed op het ontstaan van probleemgedrag dan de gezinsstructuur.

In de vragenlijst voor het jongerenonderzoek wordt aan de jongere onder meer gevraagd of er binnen het gezin veel geschreeuwd of gescholden wordt en of binnen het gezin vaak over hetzelfde ruzie wordt gemaakt. Ook wordt er gevraagd of er binnen het gezin wordt aangegeven waarom bepaalde keuzes worden gemaakt.

#### *FR4 Positieve houding van ouders ten aanzien van alcohol- en drugsgebruik*

Een positieve houding van ouders met betrekking tot alcohol- en drugsgebruik kan bij kinderen leiden tot een verhoogd risico op het ontstaan van aan alcohol- en drugsgerelateerde problemen.

In het scholierenonderzoek wordt wat betreft alcohol en drugs de jongeren gevraagd wat hun ouders er van vinden als zij vaak alcohol en softdrugs gebruiken en sigaretten roken.

### *FR5 Positieve houding van ouders ten aanzien van asociaal gedrag*

Ditzelfde geldt voor een positieve houding van ouders met betrekking tot antisociale gedragingen als diefstal, vernielingen en agressie. Wanneer de ouders positief tegenover deze gedragingen staan, zullen de kinderen eerder geneigd zijn deze gedragingen te vertonen.

In het jongerenonderzoek wordt gevraagd wat hun ouders er van vinden als zij iets stelen, dingen vernielen of betrokken zijn bij vechtpartijen.

## **Domein school**

### *SR1 Leerachterstanden*

Slechte schoolresultaten vanaf de laatste jaren van de basisschool wijzen op een verhoogde kans op drugsgebruik, criminaliteit, geweld, tienerzwangerschappen en vroegtijdig schoolverlaten. Vandaar dat aan de jongeren wordt gevraagd wat voor cijfers zij op school halen en of zij vinden dat ze betere schoolresultaten behalen dan hun klasgenoten.

### *SR2 Gebrek aan motivatie*

Kinderen met een lage schoolmotivatie hebben vaak de betrokkenheid met de school verloren. Hierdoor lopen zij een verhoogd risico op het ontstaan van probleemgedragingen.

In de jongerenenquête wordt het gebrek aan motivatie gemeten door te vragen naar: of de scholier er moeite mee heeft naar school te gaan, de aandacht er moeilijk bij kan houden, moeite heeft met binnen zitten of met tegenzin naar school gaat. Ook wordt er gevraagd naar lage huiswerkmotivatie; of de scholier zijn of haar best doet op het huiswerk.

## **Domein kinderen en jongeren**

### *IR1 Vervreemding en opstandigheid*

Kinderen die het gevoel hebben dat zij buiten de maatschappij vallen kunnen recalcitrant gedrag gaan vertonen. Dit kan zich onder andere uiten in het zich niet houden aan regels of in het aannemen van een actief rebellerende houding tegenover de maatschappij. Deze kinderen lopen een verhoogd risico op drugsgebruik, criminaliteit en vroegtijdige schoolverlating. In de jongerenenquête wordt onder meer gevraagd of jongeren het leuk vinden om uit te testen hoe ver zij kunnen gaan, of zij zich expres niet aan de regels houden om anderen kwaad te maken, of de jongeren eerlijk zijn tegen hun ouders en of de jongere zich niet aan regels houdt die hem of haar niet uitkomen.

### *IR2 Betrokkenheid bij jeugdbende*

In de jongerenenquête is gevraagd of de jongere lid is van een jeugdbende. De vragen luiden: Hoe oud was je toen je voor het eerst bij een jeugdbende ging? En: kun je aangeven hoeveel van deze vier vrienden in het afgelopen jaar lid zijn geweest van een jeugdbende?

### *IR3 Vroeg begin van asociaal gedrag*

Hoe eerder kinderen asociaal gedrag vertonen, hoe groter de kans dat dit gedrag op latere leeftijd wordt voortgezet.

In de jongerenenquête is gevraagd op welke leeftijd de jongere voor het eerst een wapen meenam, uit de klas werd gestuurd, door de politie werd opgepakt en iemand ging aanvallen met de bedoeling die persoon te ver-

wonden.

#### *IR4 Vroeg begin van alcohol- en drugsgebruik*

Hoe eerder kinderen beginnen met roken, alcohol en drugs, hoe groter de kans dat hun gedrag later chronische vormen zal aannemen.

In het onderzoek wordt dit gemeten door de jongeren te vragen op welke leeftijd voor het eerst een sigaret gerookt werd, voor het eerst alcohol werd gedronken en voor het eerst soft- of harddrugs werd gebruikt.

#### *IR5 Positieve houding ten aanzien van alcohol- en drugsgebruik*

Op de basisschool zijn jongeren vaak tegen het gebruik van sigaretten, alcohol en drugs en kunnen zij zich vaak moeilijk voorstellen waarom mensen dergelijke middelen toch gebruiken. Op de middelbare school leren zij anderen kennen die deze middelen wel gebruiken en ontstaat er een grotere tolerantie. Daardoor lopen zij ook meer risico.

De houding ten opzichte van alcohol- en drugsgebruik wordt bevraagd door te vragen wat de jongeren er van vinden als iemand van de eigen leeftijd dronken is, dan wel soft- of harddrugs gebruikt.

#### *IR6 Positieve houding ten aanzien van asociaal gedrag*

Wat onder de vorige indicator werd genoemd, geldt ook voor de houding die kinderen hebben ten aanzien van asociale gedragingen.

De jongerenenquête meet de houding tegenover asociaal gedrag door de jongere te vragen wat zij er van vinden dat iemand van zijn of haar leeftijd een wapen bij zich draagt, steelt, ruzie zoekt, iemand aanvalt of spijbelt.

#### *IR7 Omgang met vrienden die alcohol en drugs gebruiken*

Kinderen die omgaan met leeftijdsgenoten die sigaretten roken, alcohol drinken of drugs gebruiken, lopen een verhoogd risico dezelfde problemen te vertonen.

In de vragenlijst wordt gevraagd hoeveel van de vrienden in het laatste jaar alcohol, soft- en harddrugs hebben gebruikt.

#### *IR8 Omgang met vrienden die probleemgedrag vertonen*

Jongeren die omgaan met leeftijdsgenoten die probleemgedrag vertonen (zelfs jongeren uit evenwichtige gezinnen), lopen zelf veel meer risico deze problemen te vertonen.

In de vragenlijst wordt gevraagd hoeveel van de beste vrienden/vriendinnen van de jongere in het laatste jaar heeft gespijgeld, een wapen bij zich draagt, iets heeft gestolen, met de politie in aanraking is gekomen of zonder diploma van school is gegaan.

### **Domein dorp/buurt/wijk**

#### *CR1 Gebrek aan binding met de wijk/buurt*

Buurten waar mensen weinig aansluiting hebben bij de buurt vertonen meer problemen met betrekking tot drugs, drugshandel, criminaliteit en geweld. Deze situatie doet zich niet alleen voor in arme wijken; ook beter gesitueerde buurten kampen met deze problemen.

Om het begrip 'binding met de buurt' te meten kunnen de jongeren onder meer aangeven in de vragenlijst dat zij de buurt niet erg missen als zij zouden verhuizen, niet vinden dat zij in een leuke buurt wonen en graag uit de buurt willen verhuizen.

### *CR2 Gebrek aan organisatie in de wijk/buurt*

Ditzelfde geldt voor buurten waarin de organisatie gebrekkig is.

De component organisatie in de buurt wordt gemeten door de jongeren aan te laten geven of zij zich veilig voelen, vinden dat er veel graffiti of rommel op straat is in hun eigen buurt en of er veel misdaad en drugshandel plaatsvindt.

### *CR3 Hoge mate van doorstroming in de wijk/buurt*

Inwoners van wijken die zich kenmerken door een hoge mate van mobiliteit blijken een groter risico op drugs –of misdaadproblemen te lopen. Hoe meer mensen binnen een wijk/buurt verhuizen, des te groter het risico op zowel crimineel gedrag, als drugsproblemen binnen families. Sommige jongeren verwerpen zich tegen de negatieve effecten van mobiliteit door aanknopingspunten te zoeken binnen nieuwe gemeenschappen; anderen kunnen niet omgaan met de consequenties van frequente verhuizingen en hebben daardoor meer kans op problemen.

In de jongerenenquête wordt onder meer gevraagd of de jongeren vinden dat er veel wordt verhuisd in hun buurt en hoe vaak zij zelf zijn verhuisd of van school zijn veranderd.

### *CR4 Verkrijgbaarheid van drugs en wapens*

Hoe meer drugs er beschikbaar zijn in een wijk/buurt, des te groter het risico dat drugsgebruik zich binnen de wijk zal voordoen en dus ook dat jongeren drugs zullen gebruiken. Ook is in een groot aantal onderzoeken een verband aangetoond tussen verkrijgbaarheid van vuurwapens en geweld.

In de jongerenenquête wordt de jongeren gevraagd of zij vinden dat drugs of wapens makkelijk verkrijgbaar zijn in hun buurt.

### *CR5 Maatschappelijke normen die asociaal gedrag bevorderen*

Jongeren lopen een verhoogd risico op probleemgedragingen als de normen ten aanzien van drugsgebruik, geweld of criminaliteit ontbreken of zelfs alleen al als hier onduidelijkheid over bestaat.

In de vragenlijst wordt aan de jongeren gevraagd of kinderen in hun buurt worden aangesproken door buurtbewoners als zij iets vernielen, andere kinderen pesten of serieus gaan vechten.

## **B 2.2 Beschermende factoren**

### **Domein gezin**

#### *FP1 Hechtingssterkte gezin*

De hechtingssterkte van het gezin wordt over het algemeen gezien als een factor die de kans op probleemgedragingen vermindert; hierbij kan men denken aan samen dingen ondernemen en het praten over problemen.

In de jongerenenquête wordt hechtingssterkte binnen het gezin gemeten door de jongere te vragen of hij of zij het goed kan vinden met vader of moeder, of vertelt aan zijn of haar ouders wat hem of haar bezighoudt en het leuk vindt om iets te ondernemen met vader of moeder.

#### *FP2 Mogelijkheden voor positieve betrokkenheid*

Deze factor meet in hoeverre jongeren de kans hebben binnen het gezin om positief of sociaal wenselijk gedrag te vertonen.

In het onderzoek wordt deze factor gemeten door de jongere te vragen of binnen het gezin naar zijn of haar mening wordt gevraagd als besluiten moeten worden genomen over de jongere, of hij of zij bij de ouders terecht als er een persoonlijk probleem is en of de ouders vaak leuke dingen willen ondernemen met de jongere.

### *FP3 Beloningen voor positieve betrokkenheid*

Deze factor meet in hoeverre jongeren beloond worden voor positief gedrag door hun omgeving, in dit geval binnen het gezin. In de vragenlijst wordt onder meer gevraagd of de ouders van de jongere het laten merken dat zij trots zijn op jongere of regelmatig complimenten geven als de jongere iets goed doet.

### **Domein school**

#### *SP1 Mogelijkheden voor positieve betrokkenheid*

Deze factor meet in hoeverre jongeren de kans hebben binnen de school om positief of sociaal wenselijk gedrag te vertonen, zoals buitenschoolse activiteiten of clubs.

Deze factor is in de vragenlijst meegenomen door te vragen of leerlingen op school mee mogen beslissen mee over de schoolregels of men gemakkelijk apart met een leraar of lerares kan praten, of leraren de leerlingen aanmoedigen om mee te doen in de klas of met buitenschoolse activiteiten. Ook wordt er gevraagd of er op school veel buitenschoolse activiteiten worden georganiseerd.

#### *SP2 Beloningen voor positieve betrokkenheid*

Deze factor meet in hoeverre jongeren beloond worden voor positief gedrag door hun omgeving, in dit geval binnen de school.

De jongeren wordt in de vragenlijst onder meer gevraagd of leraren bij hen op school het opmerken als zij iets goed doen en of zij de jongere hierover dan een compliment geven.

### **Domein kinderen en jongeren**

#### *IP1 Gezonde opvattingen en duidelijke normen*

Deze factor meet of de jongere beschikt over duidelijke normen omtrent wenselijk gedrag.

In het jongerenonderzoek wordt de jongeren hiervoor gevraagd of zij vinden dat je dingen mag stelen als je maar niet gepakt wordt, dat zij mogen spieken of dat ze zichzelf met geweld mogen verdedigen.

#### *IP2 Sociale vaardigheden*

Jongeren met betere sociale vaardigheden weten beter hoe zij om moeten gaan met nieuwe, vreemde of onaangename situaties.

In de vragenlijst wordt van een aantal min of meer ongemakkelijke situaties aan de jongeren gevraagd hoe ze zullen reageren. Hoe adequater de aangegeven reactie hierbij, hoe meer sociale vaardigheden de jongere geacht wordt te hebben.

#### *IP3 Religie/spiritualiteit*

Deze factor meet de mate van religieuze betrokkenheid van de jongere.

In de vragenlijst wordt gevraagd hoe belangrijk geloof/religie/spiritualiteit is in hun leven.

### **Domein dorp/buurt/wijk**

#### *CP1 Mogelijkheden voor positieve betrokkenheid*

Deze factor meet in hoeverre jongeren de kans hebben om binnen hun buurt positief of sociaal wenselijk gedrag te vertonen, zoals meedoen aan activiteiten of clubs in het buurthuis.

In het jongerenonderzoek wordt gevraagd of de jongeren vinden dat er voldoende activiteiten voor hen zijn in de buurt waarin zij wonen en of er volwassenen in hun buurt aanwezig zijn met wie ze kunnen praten.

*CP2 Beloningen voor positieve betrokkenheid*

Deze factor meet in hoeverre jongeren beloond worden voor positief gedrag door hun omgeving, in dit geval in de buurt.

In de vragenlijst wordt hierover onder meer gevraagd of de jongeren vinden dat volwassen buurtgenoten het merken als jongeren iets goed doen zij dit ook zeggen en of er in de buurt mensen wonen die trots zijn op de jongere als deze iets goeds doet. Ook wordt er gevraagd of er in de buurt van de jongere mensen zijn die hem of haar aanmoedigen om zijn/haar best te doen.

## Bijlage 2 Tabellen ruwe scores Achtkarspelen

### B1 Tabellen risicofactoren (schaal 0 tot 100)

Tabel B1.1 Gezin

dorp	geschiedenis van probleemgedrag in het gezin	problemen met gezinsmanagement	conflicten in het gezin	positieve houding van ouders t.a.v. alcohol- en drugsgebruik	positieve houding van ouders t.a.v. sociaal gedrag
Gemeente Achtkarspelen	3	27	23	14	3
Buitenpost/Gerkesl-Stroobos	2	28	23	13	4
Twijzel/Twijzelerheide/Kootstertille	7	27	23	15	5
Surhuisterveen/Boelenslaan	2	27	21	14	2
Harkema	4	24	24	13	3
Augustinusga/Surhuizum	0	27	23	13	3
Drogeham	2	25	23	11	3

Tabel B1.2 School

dorp	leerachterstanden	gebrek aan motivatie
Gemeente Achtkarspelen	43	27
Buitenpost/Gerkesl-Stroobos	41	27
Twijzel/Twijzelerheide/Kootstertille	44	29
Surhuisterveen/Boelenslaan	44	26
Harkema	41	28
Augustinusga/Surhuizum	44	28
Drogeham	45	26



Tabel B1.3a Individu/ leeftijdgenoten

<b>dorp</b>	vervreemding en opstandigheid	betrokkenheid bij jeugdbende	vroeg begin van sociaal gedrag	vroeg begin van alcohol- en drugsgebruik
Gemeente Achtkarspelen	33	1	14	17
Buitenpost/Gerkesl-Stroobos	31	1	14	14
Twijzel/Twijzelerheide/Kootstertille	39	2	17	21
Surhuisterveen/Boelenslaan	30	2	13	16
Harkema	33	2	15	19
Augustinusga/Surhuizum	33	0	11	16
Drogeham	34	2	11	16

Tabel B1.3b Individu/ leeftijdgenoten

<b>dorp</b>	positieve houding t.a.v. alcohol- en drugsgebruik	positieve houding t.a.v. sociaal gedrag	omgang met vrienden die alcohol en drugs gebruiken	omgang met vrienden die sociaal gedrag vertonen
Gemeente Achtkarspelen	25	20	19	4
Buitenpost/Gerkesl-Stroobos	23	21	16	4
Twijzel/Twijzelerheide/Kootstertille	29	22	23	5
Surhuisterveen/Boelenslaan	24	19	20	4
Harkema	26	21	21	5
Augustinusga/Surhuizum	25	20	19	4
Drogeham	24	19	17	2

Tabel B1.4 Buurt/wijk

<b>dorp</b>	gebrek aan binding in de wijk	gebrek aan organisatie in de wijk	hoge mate van doorstroming in de wijk	verrijgbaarheid van harddrugs en wapens	normen die sociaal gedrag bevorderen
Gemeente Achtkarspelen	28	14	17	23	32
Buitenpost/Gerkesl-Stroobos	28	13	17	24	31
Twijzel/Twijzelerheide/Kootstertille	29	18	18	31	33
Surhuisterveen/Boelenslaan	29	12	18	19	32
Harkema	31	13	14	22	33
Augustinusga/Surhuizum	25	12	14	22	32
Drogeham	21	10	15	16	32

## B2 Tabellen beschermende factoren (schaal 0 tot 100)

Tabel B1.5 Gezin

<b>dorp</b>	hechtingssterkte gezin	mogelijkheden voor positieve betrokkenheid	beloningen voor positieve betrokkenheid
Gemeente Achtkarspelen	75	74	76
Buitenpost/Gerkesl-Stroobos	75	74	77
Twijzel/Twijzelerheide/Kootstertille	74	73	77
Surhuisterveen/Boelenslaan	76	75	76
Harkema	75	74	78
Augustinusga/Surhuizum	75	73	75
Drogeham	77	74	74

Tabel B1.6 School

<b>dorp</b>	mogelijkheden voor positieve betrokkenheid	beloningen voor positieve betrokkenheid
Gemeente Achtkarspelen	62	69
Buitenpost/Gerkesl-Stroobos	65	71
Twijzel/Twijzelerheide/Kootstertille	62	69
Surhuisterveen/Boelenslaan	61	68
Harkema	61	66
Augustinusga/Surhuizum	64	69
Drogeham	61	70

Tabel B1.7 Individu/ leeftijdgenoten

<b>dorp</b>	gezonde opvattingen en duidelijke normen	sociale vaardigheden	religie
Gemeente Achtkarspelen	64	76	45
Buitenpost/Gerkesl-Stroobos	65	76	47
Twijzel/Twijzelerheide/Kootstertille	61	76	43
Surhuisterveen/Boelenslaan	66	77	42
Harkema	63	76	43
Augustinusga/Surhuizum	63	76	49
Drogeham	65	76	60

Tabel B1.8 Buurt/wijk

<b>dorp</b>	mogelijkheden voor positieve betrokkenheid	beloningen voor positieve betrokkenheid
Gemeente Achtkarspelen	47	50
Buitenpost/Gerkesl-Stroobos	48	50
Twijzel/Twijzelerheide/Kootstertille	44	50
Surhuisterveen/Boelenslaan	50	50
Harkema	44	45
Augustinusga/Surhuizum	47	55
Drogeham	53	54

## **Bijlage 3 Plattegrond Achtkarspelen**