

Veilig opgroeien in Dongeradeel

George van Diepen
Wilma de Vries

Partoer
CMO Fryslân



Colofon

Veilig opgroeien in De gemeente Dongeradeel

Auteurs:

Drs. George van Diepen

Drs. Wilma de Vries

Leeuwarden, maart 2008

Partoer CMO Fryslân

Postbus 298 BB Leeuwarden

T: (058) 234 85 00

F: (058) 234 85 01

E: info@partoer.nl

I: www.partoer.nl

Inhoudsopgave

Voorwoord	4
1 Inleiding	5
1.1 Het model Risico- en beschermende factoren	6
1.2 Leeswijzer	8
2 Onderzoeksverantwoording	7
2.1 Onderzoeksopzet	7
2.2 Respons	7
2.3 Methode	12
3 Achtergrondkenmerken	14
4 Probleemgedrag	22
4.1 Geweld en jeugddelinquentie	22
4.2 Problematisch roken, alcohol- en drugsgebruik	20
4.3 Veelvuldig roken, alcohol- en drugsgebruik	22
4.4 Schoolverzuim	28
4.5 Seksueel gedrag	23
4.6 Depressieve gevoelens	25
4.7 Samenvatting	26
5 Risico- en beschermende factoren: Gebieds gemiddelde	30
5.1 Inleiding	Fout! Bladwijzer niet gedefinieerd.
5.2 Risicofactoren	30
5.3 Beschermende factoren	30
5.4 Samenvatting	34
6 Conclusies	36
6.1 De gemeente Dongeradeel	36
6.2 Dokkum	37
6.3 Provinciale weg van Holwerd naar Dokkum	37
6.4 Provinciale weg van Ternaard naar Dokkum	38
6.5 De lijn Wierum, Metslawier en Dokkum	39
6.6 De dorpen Anjum, Oostrum, Ee en Engwierum	40
6.7 Samenvatting	40
Literatuur	43
Bijlagen	
Bijlage 1 Toelichting risico- en beschermende factoren	45
Bijlage 2 Tabellen ruwe scores De gemeente Dongeradeel	51
Bijlage 3 Plattegrond De gemeente Dongeradeel	52

Voorwoord

In september 2007 is een jongerenonderzoek uitgevoerd in Achtkarspelen, Dantumadeel, Dongeradeel en Kollumerland c.a., vier gemeenten in Noordoost Fryslân. Het jongerenonderzoek maakt deel uit van de preventiestrategie Communities that Care® (CtC)¹. De licentie voor CtC in Nederland ligt bij het NJi.

Het jongerenonderzoek biedt een sociale diagnose van de gemeenten en de regio in zijn geheel. Op basis van het jongerenonderzoek worden risico- en beschermende factoren geïdentificeerd en kunnen prioriteiten vastgesteld worden.

Dit rapport omvat de analyse van de gemeente Dongeradeel. Naast deze rapportage verschijnen rapportages van de overige drie gemeenten en van de regio Noordoost Fryslân als geheel.

In Noordoost Fryslân is als alternatief voor de afkorting CtC gekozen voor de benaming “Veilig opgroeien in Noordoost Fryslân”, respectievelijk “Veilig opgroeien in Achtkarspelen, Dantumadeel, Dongeradeel en Kollumerland c.a.”

We bedanken de jongeren in Dongeradeel die in grote getale hebben meegewerkt aan dit onderzoek. Zonder hun bereidwilligheid was dit onderzoek niet mogelijk geweest.

Verder bedanken we de DSP-groep te Amsterdam, in het bijzonder Willemijn Roorda, voor de ondersteuning bij het analyseren van de gegevens.

De auteurs

Noot ¹ Channing Bete Company, Inc., South Deerfield, Massachusetts, USA, is eigenaar van de naam Communities That Care®, die door het NJi onder licentie wordt gebruikt.

1 Inleiding

In de Verenigde Staten is in antwoord op toenemend probleemgedrag en maatschappelijke uitval onder jongeren de methode Communities that Care (CtC) ontwikkeld (Hawkins, Catalano & Miller, 1992; Hawkins, Arthur & Catalano, 1995; Hawkins, 1999). CtC is een wijkgerichte aanpak die probleemgedrag onder jongeren in een vroeg stadium signaleert en aanpakt, met als uiteindelijk doel een veilige, constructieve leefomgeving te scheppen.

CtC is gebaseerd op een theoretisch en empirisch onderbouwd model waarin risico- en beschermende factoren in verband gebracht worden met probleemgedrag en maatschappelijke uitval onder jongeren. CtC richt zich niet alleen op de jongeren zelf, maar ook op personen/instellingen die direct betrokken zijn bij de opvoeding, het onderwijs en het welzijn van jongeren.

CtC werkt als volgt: Allereerst wordt per wijk een inventarisatie gemaakt van de problematiek. Dit gebeurt aan de hand van de resultaten van een enquête die onder een groot aantal jongeren binnen een gemeente wordt afgenomen. De enquête bevat vragen over achtergrondvariabelen (zoals schooltype, gezinssituatie, opleidingsniveau van de ouders en taalachterstand), probleemgedragingen (o.a. jeugdcriminaliteit, geweld, problematisch alcohol- en drugsgebruik, schooluitval, aan seksualiteit gerelateerd probleemgedrag en depressie) en risico- en beschermende factoren die dit probleemgedrag in de hand kunnen werken of juist kunnen verminderen.

Door de resultaten van de wijken af te zetten tegen het gemeentelijk gemiddelde, wordt duidelijk welke problemen er in welke dorp of wijk(en) spelen en kan worden overgegaan tot een gerichte oplossing.

Tot het instrumentarium van CtC behoort een breed scala aan interventieprogramma's die maatschappelijk ongewenst gedrag tegen gaan door het reduceren van risicofactoren en het stimuleren van beschermende factoren (Ince, Beumer, Jonkman en Vergeer, 2004). Periodiek (eens in de 3 à 4 jaar) wordt de enquête herhaald om het effect van de interventieprogramma's te beoordelen.

In 1999 is door DSP-groep nagegaan of het Amerikaanse model met de risico- en beschermende factoren van toepassing is op de Nederlandse situatie (DSP-Groep, 2000). Op grond van literatuurstudie en overleg met deskundigen bleek dit het geval te zijn.

In 2000 werd in Nederland met proefonderzoeken gestart in Amsterdam, Arnhem, Rotterdam en Zwolle. In deze fase werd de strategie naar de Nederlandse situatie vertaald en werden de Nederlandse instrumenten ontwikkeld. Mede op basis van de positieve resultaten van het evaluatieonderzoek (Van Dijk, Geldorp en Tulner, 2002; Van Dijk, Flight, Geldorp en Tulner, 2004) is CtC in 2003 in Almere en Leeuwarden gestart. Sinds 2004 wordt de methode in diverse gemeenten toegepast (waaronder Alphen aan de Rijn, Dordrecht, Leiden, Maassluis, Leeuwarden,

Zoetermeer en Capelle a/d IJssel). Bovendien is CtC onlangs op de Nederlandse Antillen geïntroduceerd.

De betrouwbaarheid en de validiteit van de methode zijn in 2006 opnieuw geëvalueerd. Uit deze evaluatie bleek dat de vragenlijst op een aantal punten verouderd was. Om deze reden is besloten om een nieuwe versie van de vragenlijst op te stellen. De resultaten die in dit rapport worden beschreven zijn met de nieuwe versie van de vragenlijst behaald.

1.1 Het model Risico- en beschermende factoren

Het CtC-model bevatte oorspronkelijk negentien risicofactoren en tien beschermende factoren die in verband konden worden gebracht met verschillende maatschappelijk ongewenste gedragingen. Voor een uitgebreide beschrijving van het oorspronkelijke model wordt verwezen naar 'Wijken gewogen' (Jonkman, Boers, Van Dijk en Rietveld, 2006).

Zoals gezegd is zijn de schalen en de items van de vragenlijst in 2006 aangepast. In de nieuwe versie van de vragenlijst worden de volgende achtergrondvariabelen, probleemgedragingen en risico- en beschermende factoren gemeten:

Gemeten achtergrondvariabelen

- geslacht
- schooltype
- gezinssituatie
- taalachtergrond
- opleidingsniveau ouders
- arbeidssituatie ouders
- leeftijd
- etniciteit

Gemeten probleemgedragingen

- geweld
- jeugddelinquentie
- alcohol- en drugsgebruik de afgelopen maand
- veelvuldig alcohol- en drugsgebruik
- schoolverzuim
- aan seksualiteit gerelateerd probleemgedrag
- depressieve gevoelens

Gemeten risicofactoren

Domein gezin:

- geschiedenis van probleemgedrag in het gezin
- problemen met gezinsmanagement
- conflicten in het gezin
- positieve houding van ouders ten aanzien van alcohol- en drugsgebruik
- positieve houding van ouders ten aanzien van asociaal gedrag

Domein school:

- leerachterstanden
- gebrek aan binding

Domein kinderen en jongeren:

- vervreemding en opstandigheid
- betrokkenheid bij jeugdbende
- vroeg begin van asociaal gedrag
- vroeg begin van alcohol- drugsgebruik
- positieve houding ten aanzien van alcohol- drugsgebruik
- positieve houding ten aanzien van asociaal gedrag
- omgang met vrienden die drugs gebruiken
- omgang met vrienden die asociaal gedrag vertonen

Domein dorp/buurt/wijk:

- gebrek aan binding in het dorp of de buurt/wijk
- gebrek aan organisatie in het dorp of de buurt/wijk
- hoge mate van doorstroming in het dorp of de buurt/wijk
- verkrijgbaarheid van drugs en wapens
- normen die asociaal gedrag bevorderen

Gemeten beschermende factoren

Domein gezin:

- hechtingssterkte gezin
- mogelijkheden voor positieve betrokkenheid
- beloningen voor positieve betrokkenheid

Domein school:

- mogelijkheden voor positieve betrokkenheid
- beloningen voor positieve betrokkenheid

Domein kinderen en jongeren:

- gezonde opvattingen en duidelijke normen
- sociale vaardigheden
- religie

Domein dorp buurt/wijk:

- mogelijkheden voor positieve betrokkenheid
- beloningen voor positieve betrokkenheid

In Bijlage 1 is een uitgebreide omschrijving van de risico- en beschermende factoren opgenomen.

1.2 Leeswijzer

In dit rapport worden de resultaten van de eerste afname van het jongeren-onderzoek in de gemeente Dongeradeel gepresenteerd.

In het rapport wordt de volgende indeling gehanteerd. In hoofdstuk 2 wordt ingegaan op de onderzoeksverantwoording. Hoofdstuk 3, 4 en 5 bevatten de resultaten van het onderzoek. In hoofdstuk 3 gaat het om de achtergrondvariabelen en in hoofdstuk 4 komen de probleemgedragingen aan bod. Per gekozen streek of gebiedsdeel in de gemeente, zie § 2.2 en tabel 2.1, zullen zij worden afgezet tegen het gemiddelde van de gemeente Dongeradeel, de regio Noordoost Fryslân en, indien mogelijk, worden de resultaten vergeleken met landelijke gemiddelden.

In hoofdstuk 5 komen de resultaten van de risico- en beschermende factoren aan bod. Wederom zal een vergelijking plaatsvinden met het gemiddelde van De gemeente Dongeradeel en, indien mogelijk, met landelijke gemiddelden. Tot slot worden in hoofdstuk 6 conclusies getrokken.

2 Onderzoeksverantwoording

2.1 Onderzoeksopzet

De enquête is in september en oktober 2007 via internet afgenomen. Besloten is om alle jongeren in de gemeente Dongeradeel van 12 tot en met 17 jaar per brief te benaderen. In deze brief werd informatie gegeven over het doel van het onderzoek en werd uitgelegd hoe de jongeren konden deelnemen. Om de respons te verhogen maakten de jongeren –wanneer zij de vragenlijst compleet invulden- kans op verschillende prijzen. De enquête heeft vier weken online gestaan. Om in te loggen moesten de jongeren gebruik maken van een persoonlijke inlogcode die vermeld stond in de brief. Ter verhoging van de respons is na twee weken een rappelbrief verstuurd. De organisatie van het veldwerk was in handen van de gemeente Dongeradeel.

2.2 Respons

In de gemeente Dongeradeel wonen in totaal 2.024 jongeren van 12 tot en met 17 jaar. Van deze jongeren hebben er 814 deelgenomen aan het onderzoek, wat neerkomt op een percentuele respons van 40,2%. De verdeling van de populatie en de respondenten over de dorpen is te vinden in onderstaande tabel 2.1.

Tabel 2.1 Verdeling populatie en respondenten over de dorpen

dorp	populatie	respons	responspercentage
Dokkum	1034	423	42%
Aalsum	24	10	42%
Bornwird	7	4	57%
Brantgum	21	10	48%
Foudgum	8	4	50%
Hantum	30	10	33%
Hantumeruitburen	6	4	67%
Hantumhuizen	24	7	29%
Hiaure	11	5	45%
Holwerd	124	59	48%
Nes	22	9	41%
Raard	20	9	45%
Ternaard	143	50	35%
Waaxens	4	1	25%
Wierum	26	11	44%
Anjum	99	45	45%
Ee	68	23	34%
Engwierum	48	13	27%
Jouswier	4	2	50%
Lioesens	28	11	39%
Metslawier	58	15	26%
Morra	18	9	50%
Niawier	39	22	56%
Oosternijkerk	87	40	46%
Oostrum	17	6	35%
Paesens-Moddergat	43	10	23%
Wetsens	11	2	18%
totaal	2024	814	40%

De bereikte aantallen respondenten zijn vergeleken met de aantallen op populatieniveau. Om wetenschappelijk betrouwbare resultaten te kunnen presenteren was het voor de analyse nodig dorpen te clusteren, omdat het aantal jongeren in de afzonderlijke dorpen te gering was om er betrouwbare uitspraken over te kunnen doen. Uitgangspunten voor deze clustering zijn dat dorpen aan elkaar dienen te grenzen en er sprake is van enige sociale binding. Omdat Dokkum in de gemeente Dongeradeel als hoofdplaats tevens een sterke centrale rol inneemt, onder meer voor het middelbaar onderwijs, is er tevens voor gekozen de provinciale wegen die naar Dokkum leiden mede als criterium te hanteren.

Tabel 2.2 Verdeling van de respondenten over de dorpen na clustering

dorp	aantal	percentage
Dokkum	423	52
Hoofdweg Holwerd/Dokkum	87	11
Hoofdweg Ternaard/Dokkum	86	11
Lijn Wierum/Metslawier/Dokkum	131	16
Anjum/Oostrum/Ee/Engwierum	87	11
totaal	814	100

Uit de analyse bleek dat de gekozen indeling voldoende respons opleverde om op betrouwbare wijze uitspraken te kunnen doen. De verdeling van de

respondenten uit bovenstaande tabel is als volgt samengesteld:

1. Dokkum
2. Provinciale weg Holwerd naar Dokkum betreft de volgende dorpen: Holwerd, Raard, Bornwird, Foudgum, Brantgum en Waaxsens.
3. Provinciale weg Ternaard naar Dokkum betreft de dorpen: Aalsum, Hiaure, Hantum, Hantumuitburen, Hantumhuizen en Ternaard.
4. Lijn ook wel de driehoek Wierum/Metslawier/Dokkum zijn de dorpen: Wierum, Nes, Paessens en Moddergat, Oosternijkerk, Lioesens, Morra, Metslawier, Niawier, Jouswier en Wetsens.
5. en tenslotte de dorpen Anjum, Ee, Engwierum en Oostrum

Wel bleek dat de respons per cluster wat betreft de verdeling naar leeftijd en sekse afweek van de verwachte aantallen. In enkele clusters was het aantal jongens dat meedeed aan het onderzoek enigszins ondervertegenwoordigd. Verder bleek in twee clusters de leeftijdverdeling van de respondenten af te wijken van wat op basis van de populatieaantallen zou mogen worden verwacht. Voor deze afwijkingen is gecorrigeerd door middel van weging.

Hieronder worden de verdelingen van de variabelen leeftijd en sekse vóór weging weergegeven.

Tabel 2.3a Verdeling naar leeftijd vóór weging (percentages)

dorp (onderzoek)	leeftijd						totaal
	12	13	14	15	16	17	
Gemeente Dongeradeel	17	15	19	18	16	14	100
Dokkum	15	17	18	17	19	13	100
Hoofdweg Holwerd/Dokkum	17	15	23	22	8	15	100
Hoofdweg Ternaard/Dokkum	24	13	21	15	15	12	100
Lijn Wierum/Metslawier/Dokkum	18	14	18	21	15	15	100
Anjum/Oostrum/Ee/Engwierum	20	15	22	21	9	14	100
gemeente (populatie)	15	15	17	18	18	17	100

In de gemeente Dongeradeel is bijvoorbeeld 18% van de jongeren 16 jaar. In de respons werden in enkele gekozen geografische gebieden percentages van respectievelijk 8 en 9% gevonden. Het aantal 16-jarigen in deze gebieden is in de respons dus licht ondervertegenwoordigd.

Tabel 2.3b Verdeling naar sekse vóór weging (percentages)

dorp (onderzoek)	geslacht		totaal
	jongen	meisje	
Gemeente Dongeradeel	45	55	100
Dokkum	45	55	100
Hoofdweg Holwerd/Dokkum	43	57	100
Hoofdweg Ternaard/Dokkum	43	57	100
Lijn Wierum/Metslawier/Dokkum	44	56	100
Anjum/Oostrum/Ee/Engwierum	52	48	100
gemeente (populatie)	51	49	100

Wat betreft de variabele sekse werden op één geografisch gebied na, Anjum/Oostrum/Ee/Engwierum, in alle geografische gebieden forse verschillen gevonden. In deze gebieden was het aantal jongens ondervertegenwoordigd: bijvoorbeeld; langs de provinciale weg van Holwerd naar Dokkum is de verhouding jongens : meisjes in de populatie 50 : 50. In de respons komt deze verhouding uit op 43 : 57.

Na weging is er een steekproef ontstaan die als representatief kan worden gehouden voor de in de gemeente Dongeradeel woonachtige jongeren van 12 tot en met 17 jaar. Wel wordt opgemerkt dat de representativiteit enigszins kan zijn vertekend doordat de jongeren op vrijwillige basis meededen aan het onderzoek met een digitaal uitgezette enquête en dat hierdoor sprake kan zijn van een selectie-effect.

2.3 Methode

Zoals eerder is vermeld, zullen de resultaten in de hoofdstukken 3, 4 en 5 zoveel mogelijk worden vergeleken met resultaten uit eerdere CtC-onderzoeken, de zogenaamde CtC-baseline². Deze CtC baseline bevat voornamelijk gemeenten/steden in West Nederland. Het onderzoek in Noordoost Fryslân is het eerste CtC-onderzoek in Nederland dat in een platelandsregio is gehouden.

Omdat de gemeente Dongeradeel één van de eerste gemeenten is waar de nieuwe versie van de vragenlijst wordt gebruikt, is helaas nog geen geschikte landelijke baseline voor handen om deze vergelijking te maken. Om deze reden is besloten om de resultaten van de gemeente Dongeradeel –onder voorbehoud- te vergelijken met resultaten die met de eerdere versie van de vragenlijst zijn behaald.

Van te voren wordt opgemerkt dat deze vergelijking niet altijd mogelijk is in verband met het komen te vervallen van enkele schalen en items. Ook moet in het achterhoofd gehouden worden dat een groot deel van de dataset op een andere manier is afgenomen. Zo werd voorheen uitsluitend gebruik gemaakt van papieren vragenlijsten die onder het toezicht van een docent op scholen werd afgenomen.

In de gemeente Dongeradeel zijn ter stimulering en bevordering van de respons een aantal prijzen beschikbaar gesteld. De prijzen (I-pods, Play Stations Portable en cadeaubonnen) zijn een maand na afname van de enquête tijdens een bijeenkomst op het gemeentehuis uitgereikt.

Noot 2 Het betreft de samengevoegde data van de eerste meting in de steden Leeuwarden, Almere, Amsterdam, Maassluis, Dordrecht, Hoogvliet, Leiden, Alphen en Zoetermeer. Net als de data van de gemeente Dongeradeel beperkt deze data zich tot de 12 t/m 17-jarigen. In totaal gaat het om 20.736 respondenten.

3 Achtergrondkenmerken

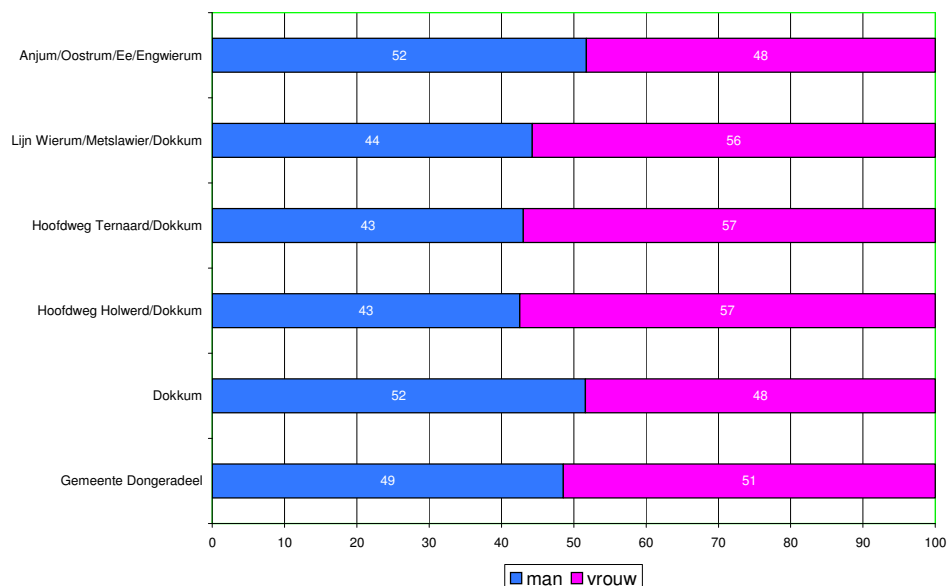
In dit hoofdstuk worden de scores op de achtergrondkenmerken weergegeven. Voor interpretatie van de resultaten binnen een bepaald dorpencluster of geografisch gebied binnen de gemeente kan elk van de gepresenteerde percentages in de grafiek direct worden vergeleken met het gemiddelde van de gemeente Dongeradeel. Indien mogelijk worden de resultaten vergeleken met het gemiddelde van de andere gemeenten in Noordoost Fryslân³.

In onderstaande tabellen en grafieken worden respectievelijk de resultaten van de respons voor leeftijd, geslacht, schooltype, etniciteit, gezinssituatie, taalachtergrond, opleidingsniveau en werksituatie ouders gepresenteerd.

Tabel 3.1 Leeftijd (percentages)

dorp	leeftijd						totaal
	12	13	14	15	16	17	
Gemeente Dongeradeel	17	16	19	19	16	14	100
Dokkum	15	17	18	17	19	13	100
Hoofdweg Holwerd/Dokkum	17	15	23	22	8	15	100
Hoofdweg Ternaard/Dokkum	24	13	21	15	15	12	100
Lijn Wierum/Metslawier/Dokkum	18	14	18	21	15	15	100
Anjum/Oostrum/Ee/Engwierum	20	15	22	21	9	14	100

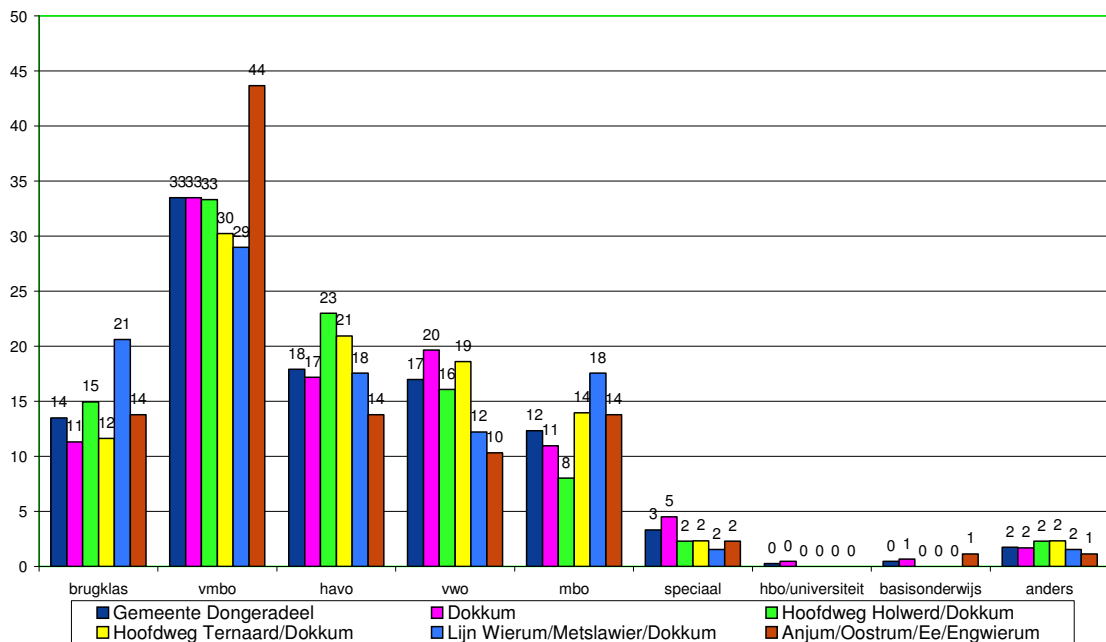
Grafiek 3.1 Geslacht (percentages)



Grafiek 3.2 geeft de frequentieverdelingen van schooltype. Voor de overzichtelijkheid zijn de brugklassen 'algemeen', 'VMBO/Havo' en 'Havo/VWO/Gym' samengevoegd tot één categorie.

³ Voor een vergelijking van de resultaten tussen de gemeenten in Noordoost Fryslân is een aparte reportage beschikbaar 'Veilig opgroeien in Noordoost Fryslân, De Vries en Van Diepen (2008)

Grafiek 3.2 Schooltype (percentages)⁴



Uit grafiek 3.2 blijkt dat de meeste jongeren in de gemeente Dongeradeel VMBO-onderwijs volgen; 33%. Dit is vooral het geval in de kernen Anjum/Oostrum/Ee/Engwierum. In geografisch gebied 'Provinciale weg van Holwerd naar Dokkum' wonen relatief iets meer "havisten"; in Dokkum en langs de provinciale weg van Ternaard naar Dokkum zien we dat iets meer jongeren deel nemen aan het VWO en tenslotte valt de significant hogere deelname aan het MBO onderwijs in de driehoek Wierum – Metslawier – Dokkum op.

Vergelijkingen met de landelijke baseline zijn niet goed mogelijk omdat de vragen niet op dezelfde manier zijn gesteld. Er is daarom naar andere vergelijkingsmogelijkheden gezocht. Gegevens van het Centraal Financierings Instelling (CFI) over Noord Fryslân geven vergelijkbare uitkomsten als gepresenteerd in grafiek 3.2. Als deze met landelijke gegevens van het CFI worden vergeleken dan valt op dat er in de gemeente Dongeradeel meer VMBO-leerlingen zijn 33% (landelijk: 25%) en minder VWO leerlingen (Dongeradeel 17%, landelijk 21%)

In de volgende tabel komt de etniciteit van de jongeren aan bod. Deze variabele wordt bepaald volgens de methode die het CBS hanteert. Dit betekent dat zowel naar het geboorteland van de jongere zelf, als de geboortelanden van de ouders gekeken wordt.

Noot 4 Omdat de variabele 'schooltype' in iedere gemeente verschillend wordt gemeten, kan geen vergelijking met eerdere onderzoeken worden gedaan.

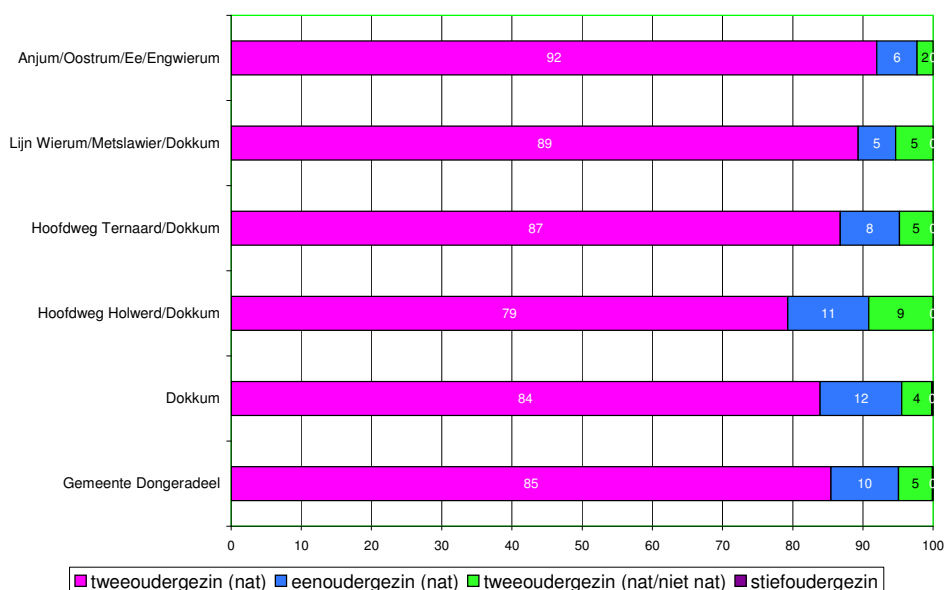
Tabel 3.2 Etniciteit (percentages)

dorp	ned	sur	ant/ar	turks	marok	indon	overig	totaal
Gemeente Dongeradeel	93	0	0	0	0	1	5	100
Dokkum	91	1	0	0	0	1	7	100
Hoofdweg Holwerd/Dokkum	93	0	0	0	0	2	5	100
Hoofdweg Ternaard/Dokkum	97	0	0	0	0	0	3	100
Lijn Wierum/Metslawier/Dokkum	98	0	0	0	0	1	2	100
Anjum/Oostrum/Ee/Engwierum	95	0	1	0	0	0	3	100

Gemiddeld heeft 93% van de ondervraagde jongeren de Nederlandse etniciteit. Dit percentage is het hoogst in het geografisch gebied Wierum /Metslawier /Dokkum en het geografisch gebied langs de provinciale weg van Ternaard naar Dokkum en het laagst in de stad Dokkum zelf; 91%. Opvallend is het grote verschil met het landelijke percentage, dat gelijk is aan 71%. Hiernaast is op landelijk niveau sprake van een andere spreiding. Zo hebben landelijk respectievelijk 6%, 4% en 4% van de ondervraagden een Surinaamse, Turkse en Marokkaanse etniciteit, terwijl deze etniciteiten in de gemeente Dongeradeel nauwelijks voorkomen. Wel heeft 5% van de ondervraagden een 'andere' etniciteit. Dit zijn waarschijnlijk (voormalige) asielzoekers.

In het onderzoek is tevens gevraagd naar de gezinssituatie van de jongeren. Analoog aan de wijze waarop het CBS deze gegevens presenteert wordt hierbij onderscheid gemaakt tussen gezinnen waarin zowel de natuurlijke moeder als de natuurlijke vader deel uitmaken van het gezin, gezinnen waarin één natuurlijke ouder afwezig is en gezinnen waarin beide natuurlijke ouders geen deel uitmaken van het gezin.

Grafiek 3.3 Gezinsituatie (percentages)



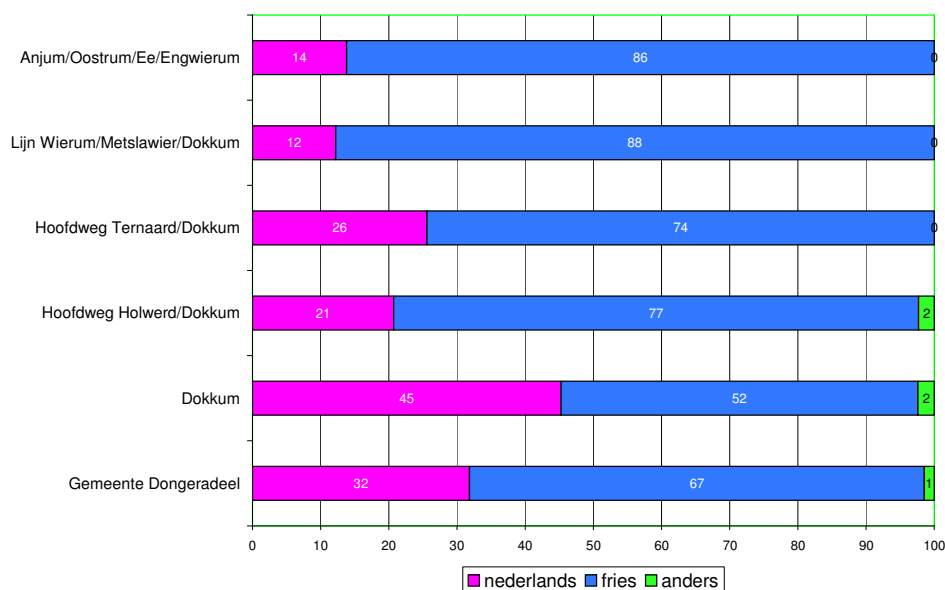
Uit grafiek 3.3 blijkt dat gemiddeld 85% van de jongeren in de gemeente

Dongeradeel opgroeit in een gezin waarin beide natuurlijke ouders aanwezig zijn. Ten opzichte van het gemiddelde in de gemeente Dongeradeel verschillen de gekozen clusters niet veel van elkaar, maar dit is niet het geval wanneer een landelijke vergelijking wordt gemaakt. Uit de gegevens in de baseline blijkt namelijk dat slechts 76% van de jongeren opgroeit bij beide natuurlijke ouders. Het geografisch gebied 'Provinciale weg van Holwerd naar Dokkum' komt als enige dicht in de buurt van dit landelijk gemiddelde. Het aantal éénoudergezinnen is landelijk gelijk aan 21% en 1% van de jongeren groeit op in een stiefoudergezin. In de gemeente Dongeradeel groeit slechts 10% van de jongeren op in een eenoudergezin. Overigens valt de afwijkingen in gevonden percentages m.b.t gezinssamenstelling in het geografisch gebied 'Provinciale weg van Holwerd naar Dokkum' in deze grafiek op.

Om te kunnen bepalen welke taalachtergrond jongeren hebben, is in het onderzoek geïnformeerd naar de taal die zij thuis spreken. Wanneer thuis Fries wordt gesproken wordt de taalachtergrond van de jongere als Fries gekenmerkt. Wanneer met de ouders Nederlands wordt gesproken wordt de taalachtergrond als Nederlands gekenmerkt. De categorie 'anders', dat wil zeggen een buitenlandse taalachtergrond, is in de gemeente Dongeradeel gering.

In onderstaande grafiek worden de resultaten met betrekking tot de taalachtergrond gepresenteerd.

Grafiek 3.4 Taalachtergrond (percentages)

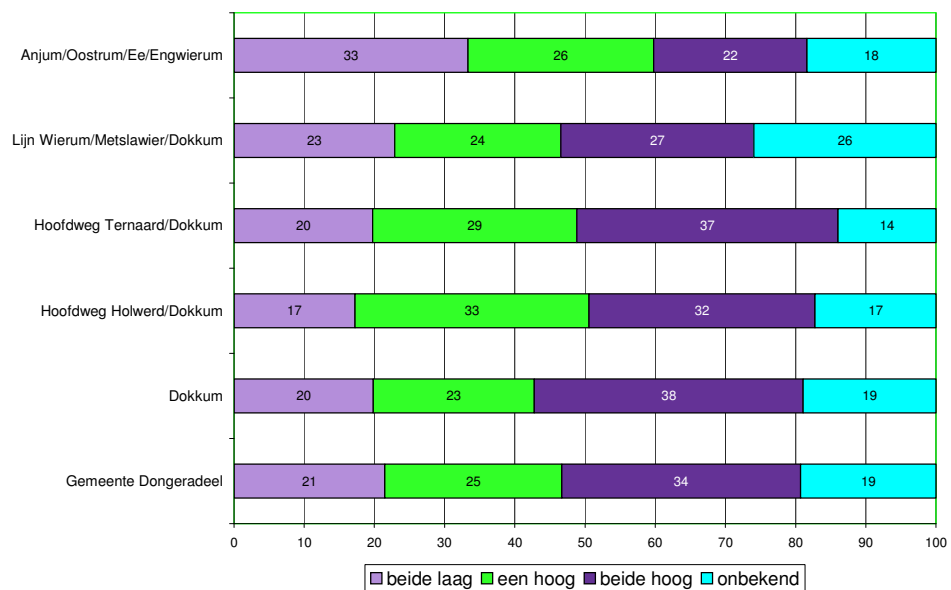


Het grootste deel (67%) van de jongeren in de gemeente Dongeradeel heeft een Friese taalachtergrond (zie grafiek 3.4). Tussen het geografisch gebiedsdelen onderling zijn enkele verschillen. In de driehoek Wierum – Metslawier – Dokkum komt het hoogste percentage jongeren met een Friese taalachtergrond voor: 88%. In de stad Dokkum komt het laagste aantal jongeren met een Friese taalachtergrond voor (52%). Dit grote verschil in percentages jongeren met een Friese taalachtergrond zien we overigens systematisch en betekenisvol terugkomen tussen Dokkum en alle overige

gekozen geografische gebieden. Kennelijk komt hier het verschil platteland - stad tot uitdrukking!?

De volgende tabel bevat gegevens over het opleidingsniveau van de ouders van de jongeren. Hierbij wordt onderscheid gemaakt tussen een hoog en een laag niveau. Een ouder wordt ingedeeld bij de hoog opgeleiden als hij/zij voor het laatst middelbaar beroepsonderwijs, hoger beroepsonderwijs en/of universiteit heeft gevolgd. Als het laatst gevolgde onderwijs lagere school, lager beroepsonderwijs en/of middelbare school is, valt de ouder onder de laag opgeleiden.

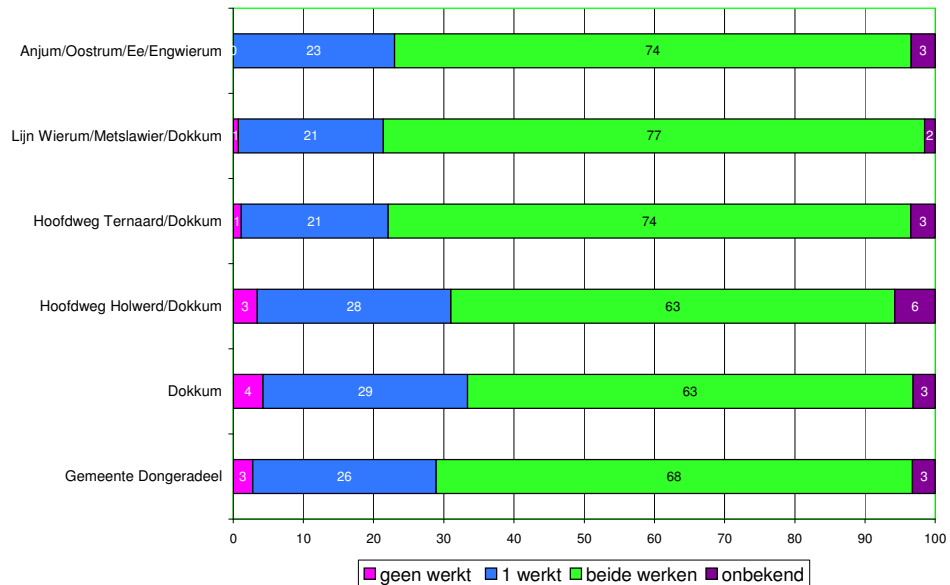
Grafiek 3.5 Opleidingsniveau ouders (percentages)



In het opleidingsniveau van de ouders van de jongeren in de gemeente Dongeradeel zijn tussen de gekozen geografische gebieden in de gemeente enkele opvallende verschillen te zien. In het geografisch gebied 'Wierum/Metslawier/Dokkum' wonen ten opzichte van het gemiddelde in de gemeente Dongeradeel iets meer jongeren waarvan beide ouders laag zijn opgeleid (23% tegenover 21% gemeentelijk gemiddelde). In Dokkum en in het geografisch gebied 'Provinciale weg van Ternaard naar Dokkum' wonen iets meer jongeren waarvan beide ouders hoog zijn opgeleid (resp. 38% en 37% tegen 34% gemiddeld in de gemeente Dongeradeel). In verhouding met het landelijke gemiddelde van 53% hoog opgeleiden is dit percentage echter zeer laag. Hierbij moet wel opgemerkt worden dat in de gemeente Dongeradeel 19% van de jongeren het opleidingsniveau van hun ouders niet wisten te noemen.

In onderstaande grafiek wordt ingegaan op de arbeidssituatie van de ouders. Een ouder wordt in de grafiek meegenomen als werkend als deze een baan heeft, ongeacht het aantal uren per week.

Grafiek 3.6 Arbeidssituatie ouders (percentages)



Uit grafiek 3.6 blijkt dat het gemiddelde percentage jongeren waarvan beide ouders een baan hebben gelijk is aan 68%. In het geografisch gebied 'Wierum/Metslawier/Dokkum' wonen de meeste jongeren met twee werkende ouders, namelijk 77%. De arbeidsparticipatie van de ouders van de geënquêteerde jeugd is voor de gemeente Dongeradeel met 68% iets hoger dan het landelijke gemiddelde van 65%.

Van 3% van de jongeren in de gemeente Dongeradeel werkt geen van beide ouders.

Samenvatting achtergrondvariabelen

Qua achtergrondkenmerken zijn er enkele verschillen, waarvan sommige opmerkelijk, tussen de jongeren in de gekozen clusters in de gemeente De gemeente De gemeente Dongeradeel.

- De meeste jongeren in de gemeente Dongeradeel volgden VMBO-onderwijs; 33%. Dit is vooral het geval in de dorpen 'Anjum/Oostrum/Ee /Engwierum. Aanzienlijk meer jongeren in de driehoek Wierum – Metslawier - Dokkum neemt deel aan het MBO-onderwijs in vergelijking met de overige geografische gebieden in de gemeente.
- In Dokkum komt het hoogste percentage jongeren met een andere etniciteit dan de Nederlandse voor. Overigens geldt dit voor de hele gemeente Dongeradeel in verhouding tot haar buurgemeenten in Noordoost Fryslân.
- 85% van de jongeren in de gemeente Dongeradeel groeien op in een gezin waar beide ouders aanwezig zijn. Overigens doet deze situatie zich in de dorpen 'Anjum/Oostrum/Ee/Engwierum' veel vaker voor (92%) dan langs de 'Provinciale weg van Holwerd naar Dokkum'(79%).
- Het grootste deel van de jongeren in de gemeente Dongeradeel spreekt thuis Fries(67%). Opvallend vaker Nederlands wordt er thuis gesproken in de stad Dokkum, althans in vergelijking met haar directe omgeving en haar buurgemeenten in Noordoost Fryslân. Is hier sprake

ke van een onderscheid stad : platteland!?

- De arbeidsparticipatie van de ouders van de geënquêteerde jeugd in de gemeente Dongeradeel is met 68% niet alleen hoger dan het gemiddelde in Noordoost Fryslân, maar ook hoger dan het landelijk gemiddelde(65%).

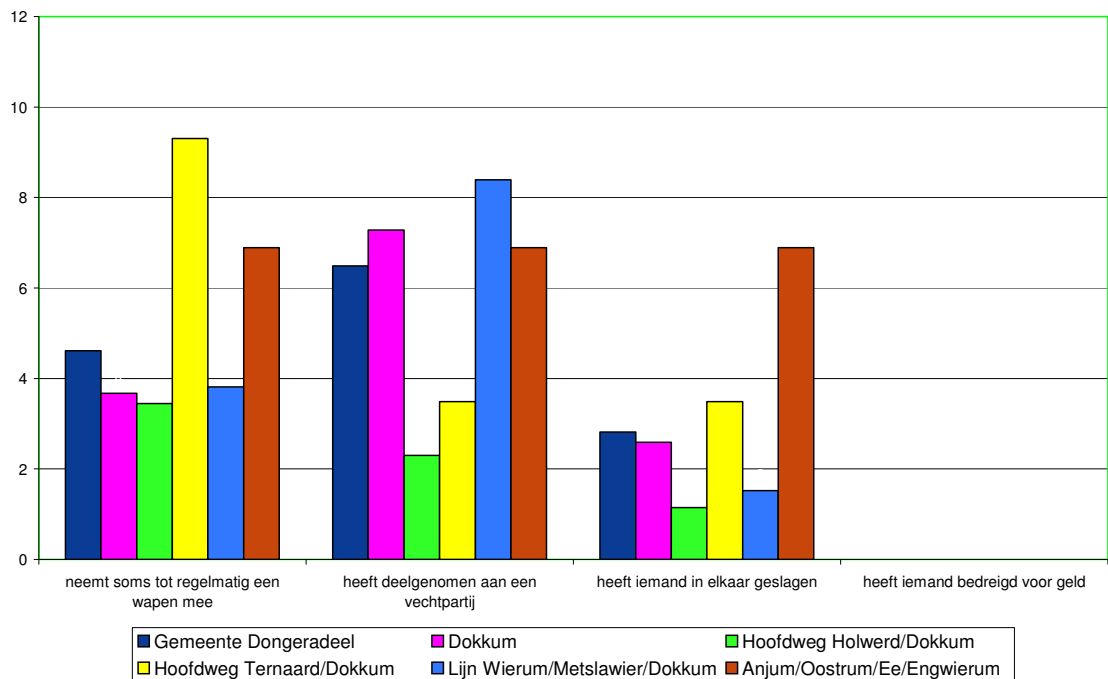
4 Probleemgedrag

In dit hoofdstuk komen verschillende probleemgedragingen aan bod die te maken hebben met geweld en jeugddelinquentie, problematisch roken, alcohol- en drugsgebruik, schoolverzuim, aan seksualiteit gerelateerd probleemgedrag en depressieve gevoelens. De balkjes in de grafieken representeren de percentages jongeren die hebben aangegeven dat zij zich of schuldig hebben gemaakt aan het probleemgedrag of dat dit hun overkomen is.

4.1 Geweld en jeugddelinquentie

In deze paragraaf wordt ingegaan op probleemgedragingen die onder de noemer 'geweld' en 'jeugddelinquentie' vallen.

Grafiek 4.1 Geweld (percentages)



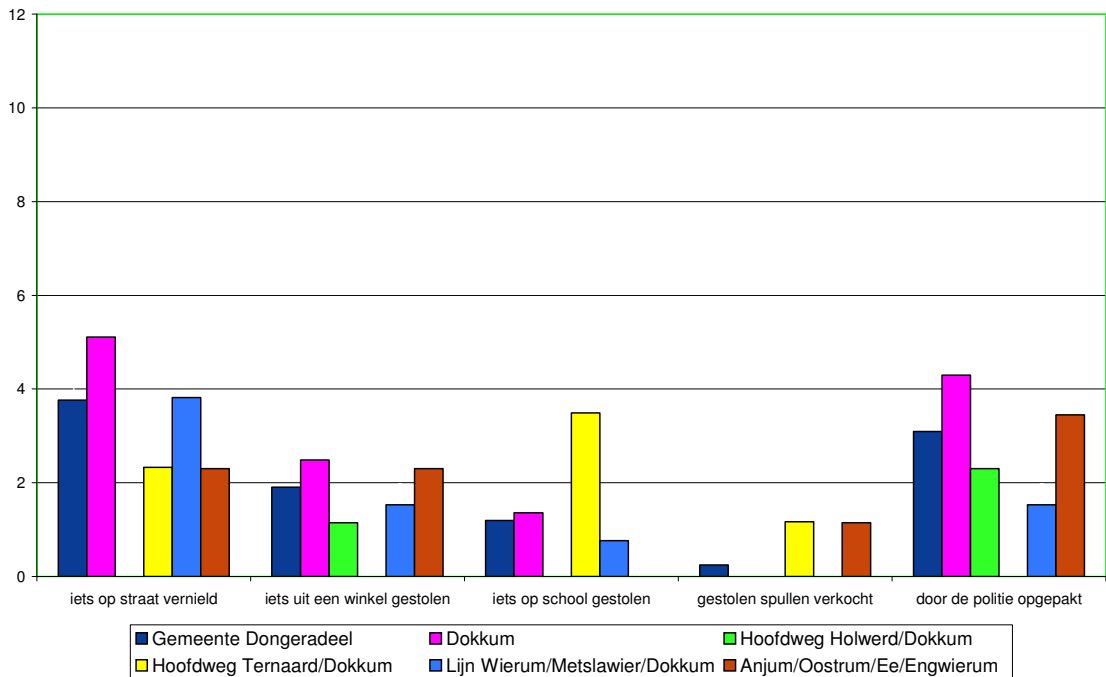
Uit de grafiek 4.1 blijkt dat de jongeren uit het geografisch gebied 'Provinciale weg Holwerd naar Dokkum' van alle jongeren in de gemeente Dongeradeel het minst gewelddadig zijn. Zij scoren op alle gedragingen onder het gemiddelde.

Het hoogste percentage jongeren dat aangeeft zich schuldig te hebben gemaakt aan gewelddadig gedrag vinden we in het geografisch gebied 'Anjum/Oostrum/Ee/Engwierum'. Zij scoren op drie van de vier aspecten van het probleemgedrag geweld even hoog en wel 7%. Opvallend is het hoge

percentage jongeren uit het geografisch gebied 'Provinciale weg Ternaard naar Dokkum' dat soms tot regelmatig een wapen bij zich draagt. Aan de ander kant neemt juist deze groep naar verhouding weinig deel aan een vechtpartij.

Het percentage van 9% van de jongeren uit het geografisch gebied 'Provinciale weg Ternaard naar Dokkum' dat soms een wapen bij zich draagt is in verhouding tot het gemiddelde van de gemeente Dongeradeel van 5% hoog. Dit percentage komt al dicht in de buurt van het landelijke percentage, dat gelijk is aan 10%. Wel moet opgemerkt worden dat dit percentage door het herformuleren van het item op een andere manier tot stand gekomen is en daardoor niet geheel vergelijkbaar is. Ditzelfde geldt voor de gemiddelde landelijke percentages behorende bij de overige aan geweld gerelateerde probleemgedragingen. Bij "Heeft deelgenomen aan een vechtpartij" werd landelijk een percentage van 28% gevonden, bij het in elkaar slaan van iemand anders was dit percentage 19% en 1,5% van de respondenten gaf aan iemand anders bedreigd te hebben voor geld. De verschillen met de gemeente Dongeradeel zijn hier (gelukkig) groot.

Grafiek 4.2 Jeugddelinquentie (percentages)



Wat betreft de aan jeugddelinquentie gerelateerde probleemgedragingen, zien we weinig grote verschillen tussen de gekozen clusters in de gemeente Dongeradeel. Opvallend zijn de vele 0 scores: Jongeren uit het geografisch gebied 'Provinciale weg Holwerd naar Dokkum' geven aan de afgelopen 12 maanden niets opzettelijk op straat vernield te hebben; ook geven ze aan, samen met de jongeren uit het geografisch gebied Anjum/Oostrum/Ee/Engwierum, niets op school gestolen te hebben. Van belang is bij het lezen van deze grafiek in de gaten te houden dat de verticale as niet verder gaat dan 12% op een schaal van 100. Jongeren uit de stad Dokkum scoren gemiddeld genomen over de hele linie het hoogst.

4.2 Roken, alcohol- en drugsgebruik

In tabel 4.1 wordt weergegeven op welke leeftijd de jongeren in de gemeente Dongeradeel voor het eerst alcohol hebben gedronken. 67 % van de 12 tot en met 17-jarigen heeft wel eens alcohol gedronken, 33% nog nooit. In de dorpen in de driehoek Wierum – Metslawier – Dokkum zijn de meeste jongeren die wel eens alcohol hebben gedronken (75%) te vinden, in de geografische gebieden langs de provinciale weg van Holwerd naar Dokkum en in de dorpen Anjum, Oostrum, Ee en Engwierum is naar verhouding het geringste aantal jongeren te vinden die wel eens alcohol hebben gedronken (64%).

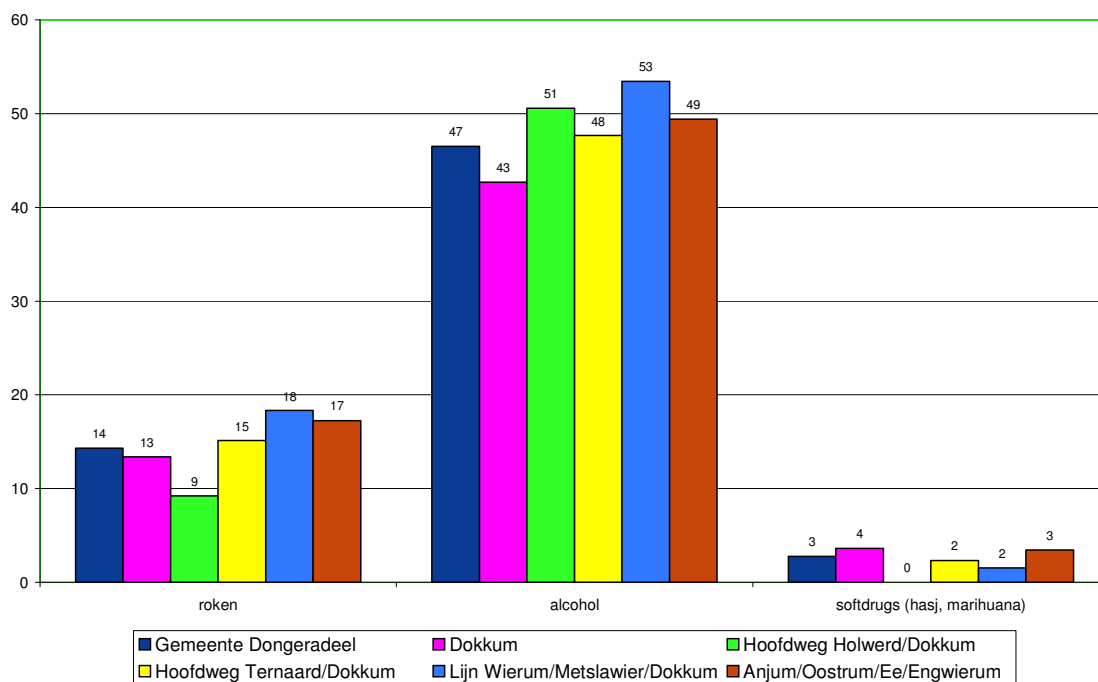
De meeste jongeren in de gemeente Dongeradeel drinken op 13- of 14-jarige leeftijd voor het eerst alcohol.

Tabel; 4.1 Leeftijd waarop jongeren voor het eerst alcohol hebben gedronken (percentages)

	nooit gedaan	10 of jonger	11	12	13	14	15	16	17	Totaal
Dokkum	35	4	5	12	15	14	13	3	0	100
Provinciale weg Holwerd - Dokkum	36	2	2	10	18	16	13	2	0	100
Provinciale weg Ternaard - Dokkum	30	5	5	15	17	20	5	3	0	100
Lijn Wierum/Metslawier/Dokkum	25	4	8	18	18	17	7	3	0	100
Anjum/Oostrum/Ee/Engwierum	36	2	5	16	17	15	5	5	0	100
Totaal Dongeradeel	33	3	5	13	16	16	10	3	0	100

In grafiek 4.3a worden de percentages jongeren weergegeven die de afgelopen maand (van het onderzoek) hebben gerookt, alcohol hebben gedronken en drugs hebben gebruikt. Wat drugs betreft wordt onderscheid gemaakt tussen softdrugs, XTC, harddrugs en andere drugs.

Grafiek 4.3a Jongeren die de afgelopen maand gerookt hebben, alcohol hebben gedronken of softdrugs hebben gebruikt (percentages)



Van de jongeren in De gemeente Dongeradeel heeft 14% in de maand voorafgaand aan het onderzoek gerookt. Jongeren uit het geografisch gebied; Wierum/Metslawier/Dokkum' en 'Anjum/Oostrum/Ee/Engwierum roken iets meer dan hun leeftijdgenoten in de gemeente. In alle betrokken gemeenten in Noordoost Fryslân ligt dit percentage lager dan het percentage van de landelijke baseline dat 19% bedraagt.

47% van de jongeren in de gemeente Dongeradeel heeft in de maand voorafgaand aan het onderzoek alcohol gedronken. Dit is wat minder dan in de landelijke baseline met het percentage van 54% is. De meeste alcoholdrinkende jongeren zijn te vinden in de driehoek Wierum – Metslawier – Dokkum; zij komen met 53% dicht in de buurt van dit landelijke percentage. Opvallend is dat in de stad Dokkum naar verhouding het minst gedronken wordt.

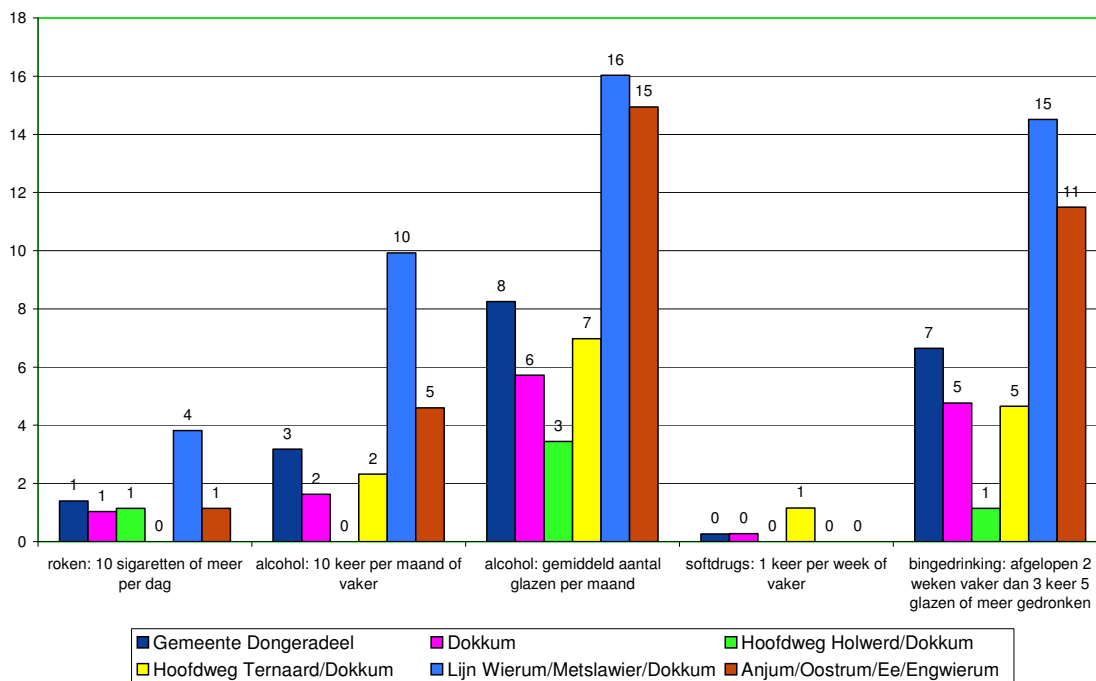
Softdrugs is door 3% van de jongeren in de maand voorafgaand aan het onderzoek in de gemeente Dongeradeel gebruikt. Het gebruik ligt het laagst bij de jongeren in het geografische gebied 'Provinciale weg Holwerd naar Dokkum'. Het gebruik van softdrugs is in de gemeente Dongeradeel met 3% lager dan de landelijke baseline, waar een percentage 10% wordt gehaald.

In de gemeente Dongeradeel heeft geen van de jongeren in de maand voorafgaand aan het onderzoek harddrugs gebruik. Ook XTC en andere drugs blijken niet of nauwelijks gebruikt te worden.

4.3 Veeluldig roken, alcohol en drugsgebruik

In grafiek 4.4 is de frequentie van roken, het gebruik van alcohol en drugs weergegeven.

Grafiek 4.4 Veeluldig roken, alcohol- en softdrugsgebruik (percentages, resp. gemiddeld aantal glazen)



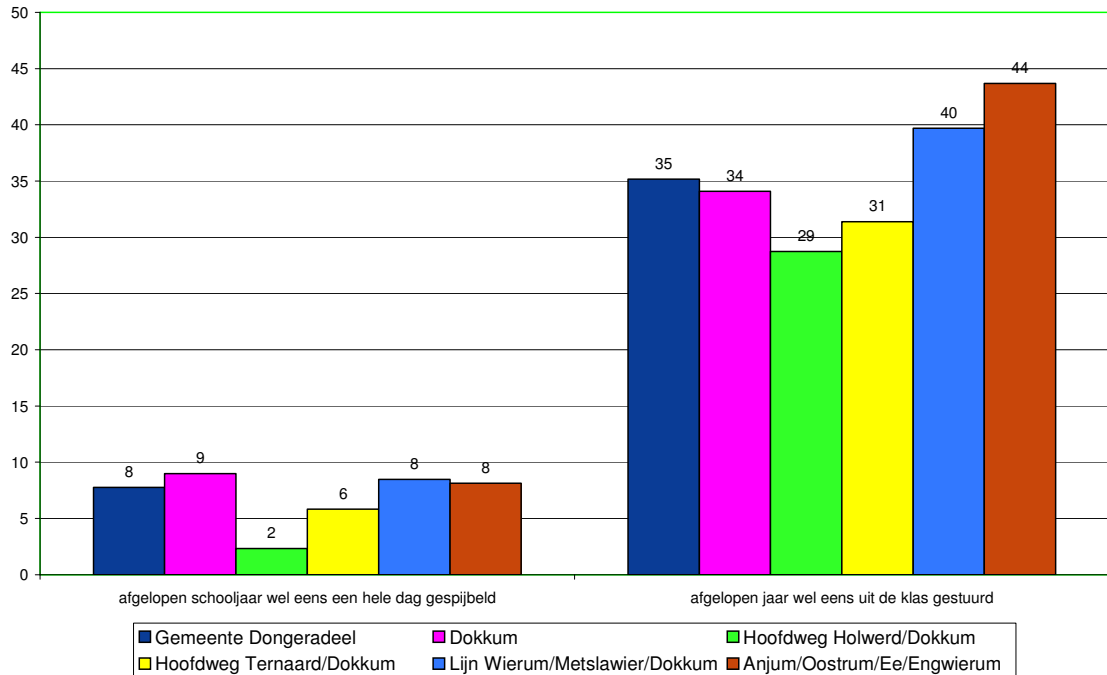
Het aantal jongeren dat aangeeft tien of meer sigaretten per dag te roken is het hoogst (4%) in de driehoek 'Wierum/Metslawier/Dokkum' en het laagst (0%) langs de 'Provinciale weg van Ternaard naar Dokkum'.

Eveneens blijkt in de driehoek 'Wierum/Metslawier/Dokkum' het percentage jongeren dat tien keer per maand of vaker alcohol drinkt hoger met 10% ligt dan het gemiddelde van 3%. Dit verschil is opvallend. In de landelijke baseline wordt door 6% van de jongeren 10 keer per maand of vaker alcohol gebruikt. Jongeren die alcohol gebruiken in de gemeente Dongeradeel drinken gemiddeld 8 glazen per maand. Jongeren uit de driehoek 'Wierum-Metslawier-Dokkum' en uit de dorpen 'Anjum/Oostrum/Ee/Engwierum' drinken respectievelijk 16 en 15 glazen per maand; dit ligt ruim boven het gemiddelde van de gemeente. Van de drinkende jongeren in de gemeente Dongeradeel is 7% een bingedrinker⁵: de jongere heeft in de 2 weken voorafgaand aan het onderzoek vaker dan 3 keer 5 glazen alcohol of meer gedronken. Opnieuw valt het hoge percentage bingedrinkers in de driehoek 'Wierum-Metslawier-Dokkum' en in de dorpen 'Anjum/Oostrum/Ee/Engwierum' op. Met respectievelijk 15% en 11% scoren zij ver boven het gemeentelijk gemiddelde. Van de jongeren in De gemeente Dongeradeel heeft 1% langs de 'Provinciale weg van 'Ternaard naar Dokkum' 1 keer per week of vaker softdrugs gebruikt.

⁵ De letterlijke vertaling van binge drinking is consumptie van veel alcohol in een korte tijd

4.4 Schoolverzuim

Grafiek 4.5 Schoolverzuim (percentages)

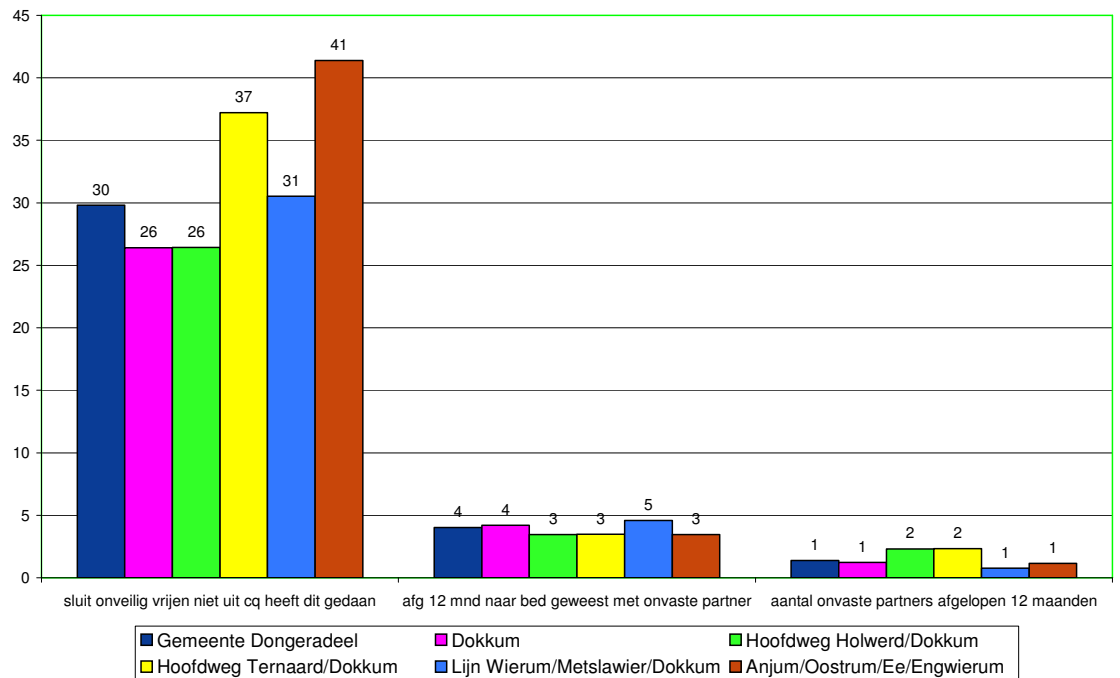


Van de jongeren in De gemeente Dongeradeel heeft 8% in het afgelopen schooljaar een hele dag gespijbeld. Tussen de gekozen geografische gebieden is een opvallend verschil; jongeren uit het geografisch gebied langs de 'Provinciale weg van Holwerd naar Dokkum' verzuimen beduidend minder van school dan de jongeren uit de overige gebieden. De relatief meeste spijbelaars wonen in de stad Dokkum, 9%, dit vormt tevens het grootste aantal in absolute getallen.

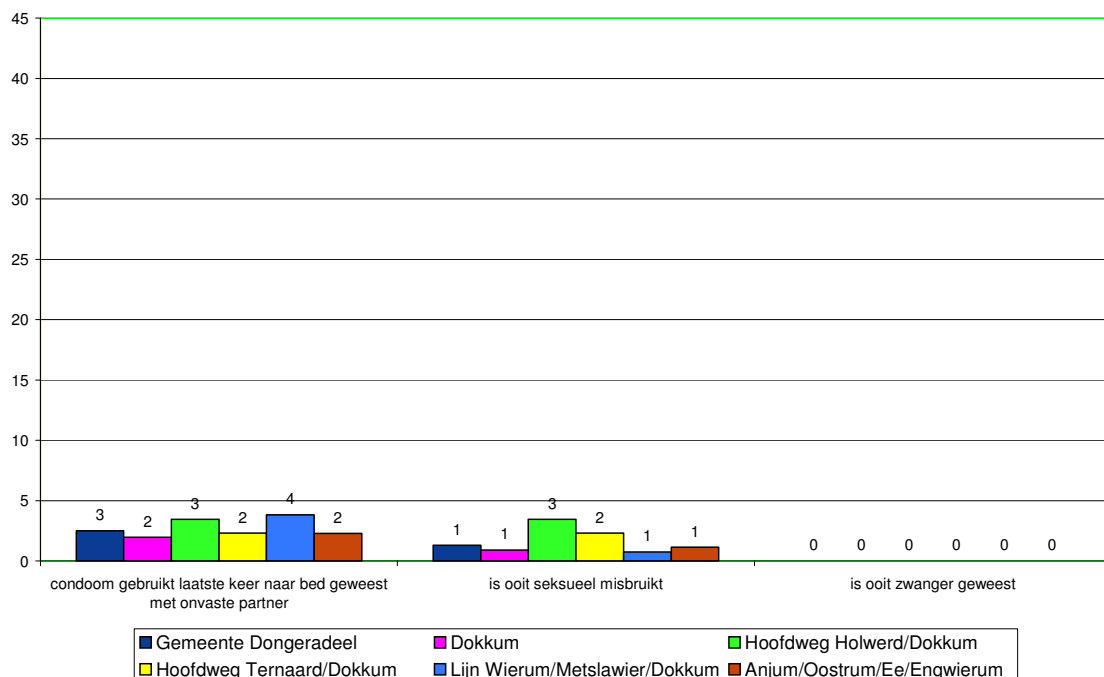
In de dorpen 'Anjum/Oostrum/Ee/Engwierum' bevindt zich tevens het hoogste percentage jongeren dat de afgelopen 12 maanden tenminste één keer de klas is uitgestuurd: 44%. Hier is geen vergelijking met de landelijke baseline mogelijk.

4.5 Seksueel gedrag

Grafiek 4.6a Seksueel gedrag (percentages)



Grafiek 4.6b Seksueel gedrag en tienerzwangerschappen (percentages)

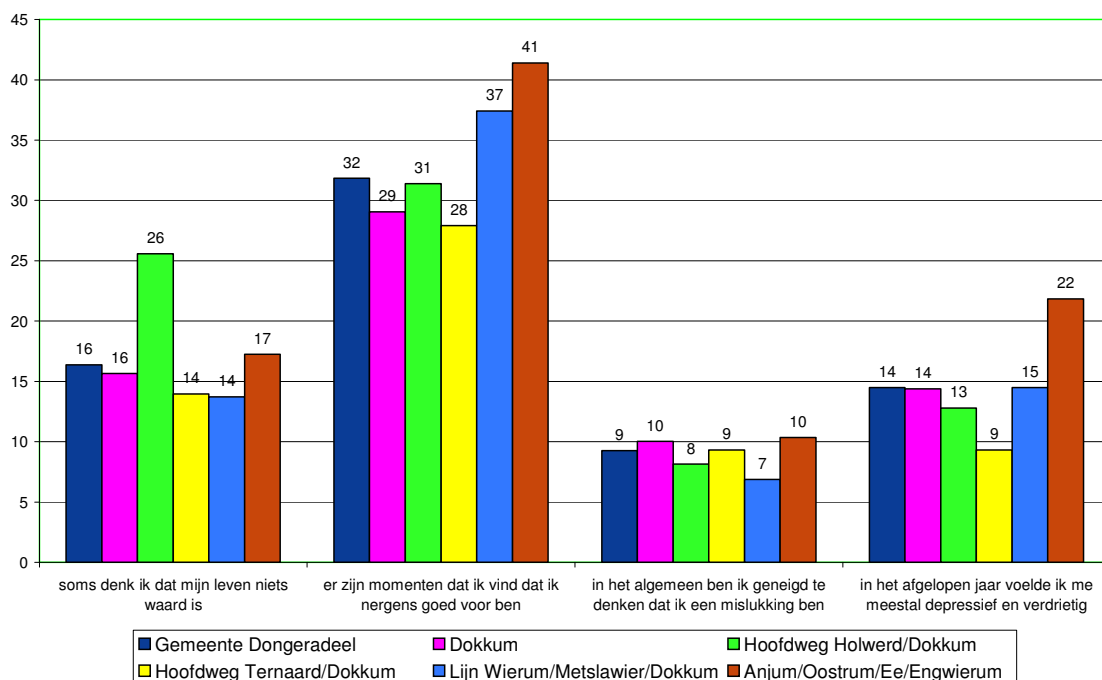


Het percentage jongeren dat aangeeft wel eens onveilig gevreeën te hebben of dit in elk geval niet uitsluit ligt in de gemeente Dongeradeel op 30%. Waarmee de gemeente Dongeradeel iets boven het gemiddelde, 29%, van Noordoost Fryslân uitkomt. Vooral jongeren langs de 'Provinciale weg Ter-

naard naar Dokkum' en uit de dorpen 'Anjum/Oostrum/Ee/Engwierum' sluiten onveilig vrijen niet uit en scoren met percentages van resp. 37 en 41% ruim boven het gemiddelde van de gemeente. Er zijn geen meisjes die aangeven dat ze wel eens zwanger zijn geweest. Het aantal jongeren dat heeft aangegeven ooit eens seksueel misbruikt te zijn is in de gemeente Dongeradeel 1%, wat ruim beneden het landelijk percentage van 5% ligt.

4.6 Depressieve gevoelens

Grafiek 4.7 Depressieve gevoelens (percentages)



Van de jongeren in de gemeente Dongeradeel zegt 16% soms te denken dat het leven niets waard is. Opvallend is hier het hoge percentage van 26% van de jongeren uit het geografische gebied 'Provinciale weg Holwerd naar Dokkum'.

32% Van de jongeren in de gemeente Dongeradeel geeft te kennen dat er zich momenten voordoen dat ze vinden dat ze nergens goed voor zijn. Op deze factor is het percentage in het geografisch gebied 'Wierum/Metslawier/Dokkum' en de dorpen 'Anjum/Oostrum/Ee/Engwierum' met resp. 37 en 41% hoger dan in de rest van de gemeente en zelfs hoger dan het gemiddelde van 35% in geheel Noordoost Fryslân. Van de jongeren in de gemeente Dongeradeel voelde zich 14% in het afgelopen jaar meestal depressief en verdrietig. Jongeren in Kollumerland en Dantumadeel scoren hier gemiddeld iets hoger. Ook hier valt het hoge percentage, 22%, van de dorpen 'Anjum/Oostrum/Ee/Engwierum' op.

Op dit onderwerp is geen vergelijking met de landelijke baseline mogelijk.

4.7 Samenvatting

- Jongeren in de gemeente Dongeradeel scoren voor wat betreft de probleemgedragingen steeds iets lager dan de CtC-baseline. Vooral op de probleemgedragingen 'geweld', 'jeugddelinquentie' en 'drugsgebruik' scoort de gemeente duidelijk lager. Als naar probleemgedrag per cluster *binnen* de gemeente wordt gekeken dan vallen wel degelijk enkele zaken op. Bijvoorbeeld het percentage van 9% van de jongeren uit het geografische gebied 'Provinciale weg Ternaard naar Dokkum' dat soms een wapen bij zich draagt is in verhouding tot het gemiddelde van de gemeente Dongeradeel met 5% hoog; het percentage komt al dicht in de buurt van het landelijke percentage, dat gelijk is aan 10%!
- 47% van de jongeren in de gemeente Dongeradeel heeft in de maand voorafgaand aan het onderzoek alcohol gedronken. Dit is wat minder dan in de landelijke baseline met het percentage van 54%. De meeste alcoholdrinkende jongeren zijn te vinden in de driehoek Wierum – Metslawier – Dokkum; zij komen met 53% dicht in de buurt van het landelijk cijfer. Opvallend is dat in de stad Dokkum naar verhouding het minst gedronken wordt.
- Eveneens blijkt in de driehoek 'Wierum/Metslawier/Dokkum' dat het percentage jongeren dat tien keer per maand of vaker alcohol drinkt met 10% hoger ligt dan het gemiddelde van 3% in de gemeente Dongeradeel. Dit verschil is opvallend. In de landelijke baseline wordt door 6% van de jongeren 10 keer per maand of vaker alcohol gebruikt.
- Onveilig rijden komt het vaakst voor bij jongeren uit de dorpen langs de 'Provinciale weg Ternaard naar Dokkum' en uit de dorpen 'Anjum/Oostrum/ Ee/Engwierum' en scoren met percentages van resp. 37 en 41% ruim boven het gemiddelde van de gemeente Dongeradeel en Noordoost Fryslân.
- Depressieve gevoelens komen bij ongeveer 15% van de jongeren in de gemeente Dongeradeel regelmatig voor. Enigszins verontrustend zijn de hoge scores op verschillende aspecten van depressieve gevoelens van jongeren uit de dorpen 'Anjum/Oostrum/Ee/Engwierum' Op dit onderwerp is echter geen vergelijking met de landelijke baseline mogelijk

5 Risico- en beschermende factoren: gemeentelijk gemiddelde en z-scores

5.1 Inleiding

De scores op de verschillende risico- en beschermende factoren variëren van 0 tot 100. Hoe hoger de score, hoe sterker de factor in een bepaalde gemeente aanwezig is. Gaat het om een risicofactor dan moet een hoge score negatief worden geïnterpreteerd. Gaat het daarentegen om een beschermende factor dan is een hoge score gunstig.

De interpretatie van deze zogenaamde 'ruwe scores' (van 0 tot 100) is echter vaak problematisch. In de eerste plaats komt dit omdat men minder makkelijk kan vergelijken met de scores van andere gebieden. Deze ruwe scores krijgen daarbij pas betekenis als zij worden vergeleken met de scores van andere gebieden op deze factoren. Om deze reden is ervoor gekozen om in dit rapport de scores op de risico- en beschermende factoren te presenteren in zogeheten z-scores.

Een z-score, is een gestandaardiseerde statistische meeteenheid die het mogelijk maakt om de resultaten van verschillende risico- en beschermende factoren te vergelijken, zelfs wanneer de oorspronkelijke 'schalen' (lees: factoren) onderling afwijkende eigenschappen hebben (zoals een afwijkende minimum of maximum schaalwaarde of een afwijkend aantal schaalpunten).

Dit houdt in dat de gemiddelde score op een bepaalde factor – of dat nu ligt op 65 of op 23 - wordt omgerekend naar de waarde 0. In hoofdstuk 5 is deze 'nullijn' het gemiddelde van de gemeente Dongeradeel. De scores van de afzonderlijke geografische gebieden worden vervolgens op dezelfde manier berekend en vergeleken met deze nullijn. Het berekenen van Z-scores houdt ook in dat de gerapporteerde afwijkingen in vrijwel alle gevallen een waarde hebben tussen de -2,0 en de + 2,0. Deze wijze van rapporteren is conform de wensen van de landelijke projectgroep CtC en is overeenkomstig met de wijze waarop in de VS naar de gegevens uit jongerenonderzoeken CtC wordt gekeken. In de VS worden z-scores met afwijkingen van tenminste + 0,25 of - 0,25 als 'opmerkelijk of betekenisvol' beschouwd.

De resultaten over de risico- en beschermende factoren worden per domein gepresenteerd. Dit zijn respectievelijk gezin, school, kinderen en jongeren en dorp/buurt.

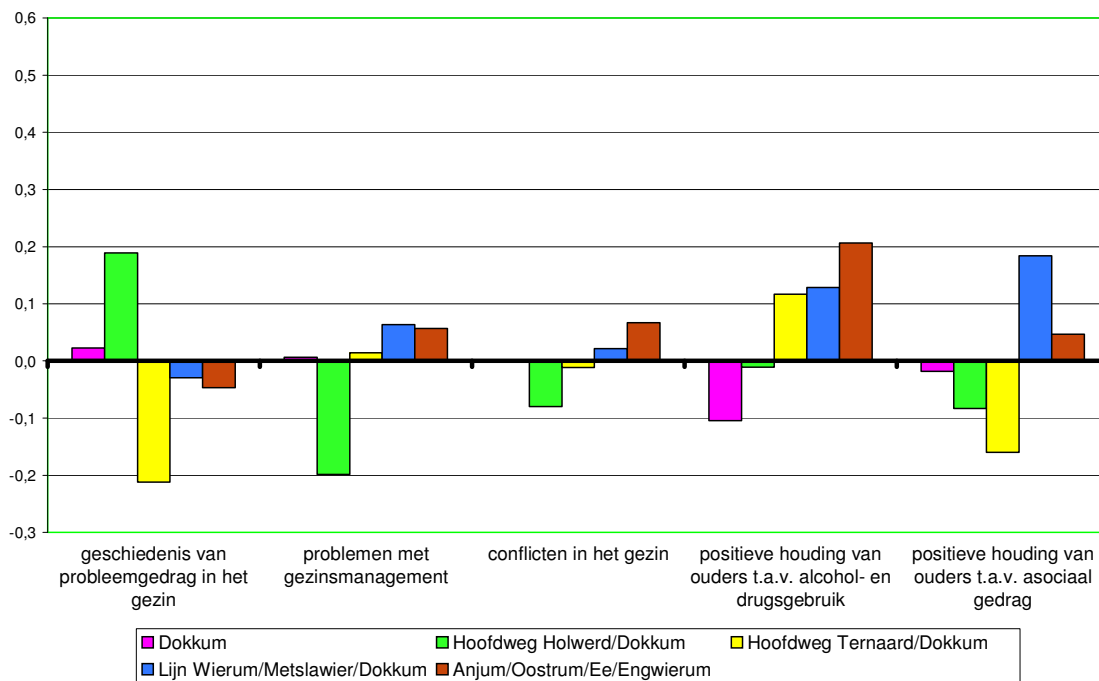
Zoals hierboven al vermeld wordt de nullijn in de grafieken in hoofdstuk 5 gevormd door het gemiddelde van de alle dorpen in de gemeente Dongeradeel tezamen.

In de paragrafen 5.2 en 5.3 worden de scores op de verschillende risico- en beschermende factoren weergegeven voor de gekozen geografische gebieden in de gemeente Dongeradeel. Zoals in hoofdstuk 2 is aangegeven geldt hier dat hoe hoger de score is, hoe sterker de factor in het desbetreffende geografisch gebied aanwezig is. Gaat het om een risicofactor dan moet een hoge positieve score negatief worden geïnterpreteerd. Gaat het daarente-

gen om een beschermende factor dan is een hoge positieve score juist gunstig. De afwijking ten opzichte van het gemiddelde in de gemeente Dongeradeel wordt in dit hoofdstuk gepresenteerd als z-scores⁶.

5.2 Risicofactoren

Grafiek 5.1 Gezin: risicofactoren (Z-score t.o.v. gemiddelde gemeente Dongeradeel)

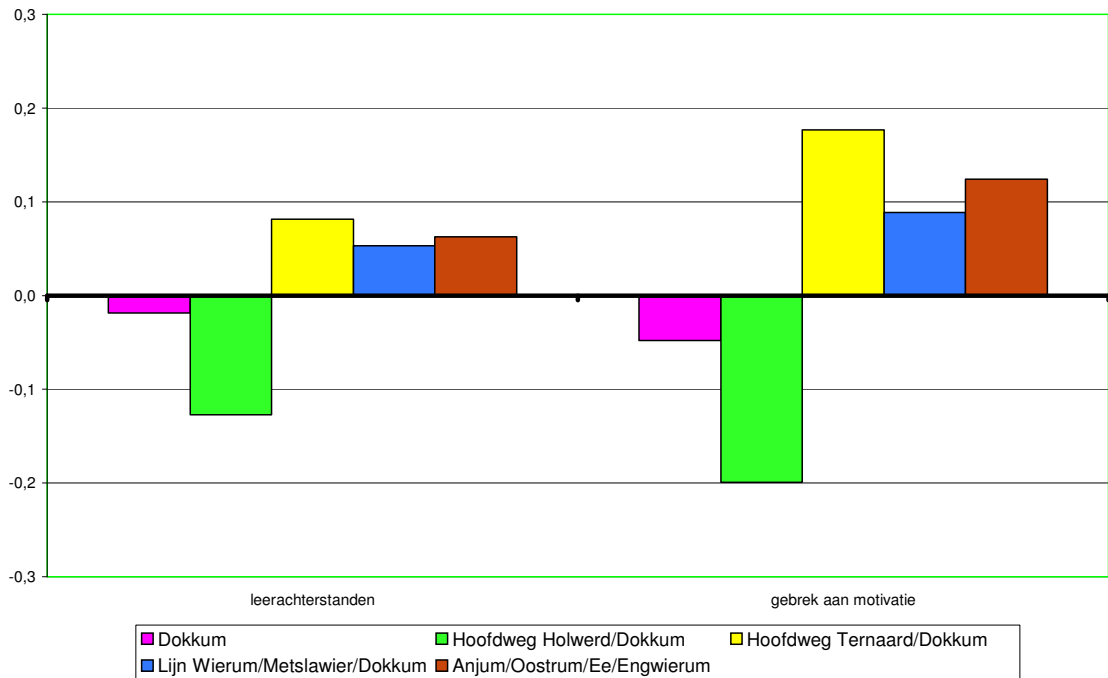


De meeste scores op de risicofactoren binnen het domein 'gezin' vallen bijna alle boven of onder de nullijn, maar de afwijkingen blijven in de meeste gevallen binnen de marge van 0,25 en zijn dus niet van betekenis.

In de dorpen 'Anjum/Oostrum/Ee/Engwierum' komen iets vaker problemen in gezinnen voor dan in de andere clusters; in het geografisch gebied 'Provinciale weg van Holwerd naar Dokkum' juist iets minder. Deze laatste cluster, 'Provinciale weg van Holwerd naar Dokkum', laat ook zien dat er minder problemen zijn met het gezinsmanagement dan gemiddeld in de gemeente Dongeradeel. Met name in 'Anjum/Oostrum/Ee/Engwierum' zien we dat ouders een positievere, dus stimulerender houding aannemen met betrekking tot het gebruik van alcohol dan ouders in Dokkum (verschil t.o.v. elkaar is $\geq 0,3$). Tot slot iets over een verschil in positieve houding t.a.v. sociaal gedrag; wordt in de driehoek 'Wierum/Metslawier/Dokkum' sociaal gedrag kennelijk enigszins aangemoedigd, langs de 'Provinciale weg van Ternaard naar Dokkum' zien we een tegenovergestelde tendens (verschil t.o.v. elkaar is $\geq 0,3$)

Noot ⁶ Voor de volledigheid zijn de ruwe scores van zowel de risico- als de beschermende factoren weergegeven in Bijlage 1.

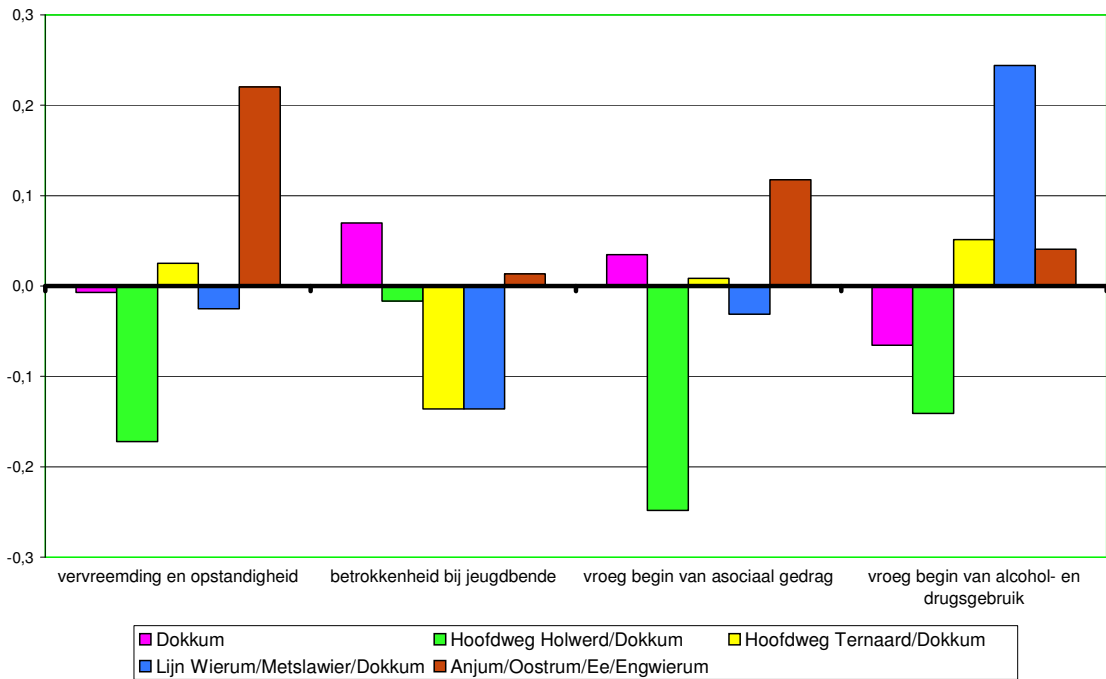
Grafiek 5.2 School: risicofactoren (Z-score t.o.v. gemiddelde gemeente Dongeradeel)



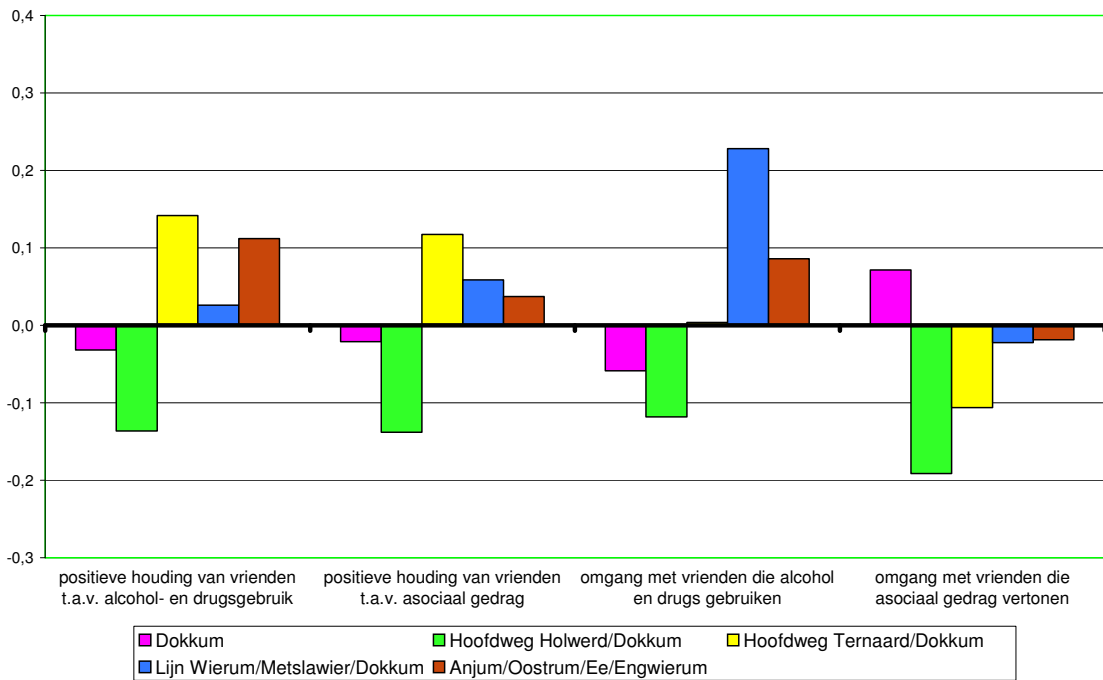
Ook de verschillen tussen de scores die in de vijf clusters behaald zijn op het domein 'school' zijn klein in vergelijking met het gemiddelde in de gemeente Dongeradeel. De scores voor de geografisch gekozen gebieden vallen namelijk bijna allemaal grotendeels boven of onder de nullijn, maar de afwijkingen blijven alle binnen de grens van 0.25.

In het geografisch gebied 'Provinciale weg van Holwerd naar Dokkum' komt gebrek aan binding met de school minder vaak voor dan in de andere clusters. Hier valt een tegenstelling op als het gaat om binding met school tussen het geografisch gebied 'Provinciale weg Holwerd naar Dokkum' met de andere "Provinciale weg van Ternaard naar Dokkum' Het verschil tussen deze provinciale wegen in binding is zelfs $\geq 0,35$! In die zin is er een samenhang te zien in Leerachterstand en gebrek aan binding met de school!

Grafiek 5.3a Kinderen en jongeren: risicofactoren (Z-score t.o.v. gemiddelde De gemeente Dongeradeel)



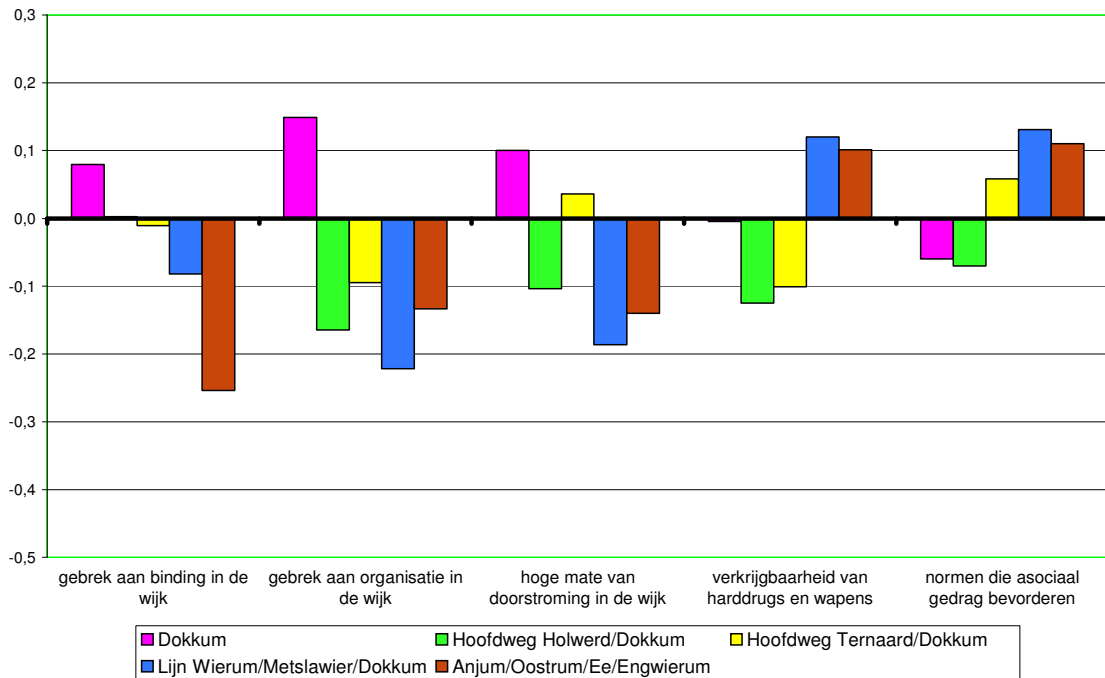
Grafiek 5.3b Kinderen en jongeren: risicofactoren (Z-score t.o.v. gemiddelde De gemeente Dongeradeel)



Ook voor de risicofactoren die gerelateerd zijn aan het domein 'kinderen en jongeren' zijn er verschillen tussen de geografische gebieden binnen de gemeente Dongeradeel, echter deze blijven binnen de marge van 0,25. Op-

vallend is dat jongeren uit het cluster 'Provinciale weg Holwerd naar Dokkum' op de meeste risico factoren uit het domein 'Kinderen en Jongeren' het laagst scoren. Dat wil zeggen dat bv. vroeg begin van asociaal gedrag en omgang met vrienden die asociaal gedrag vertonen bij jongeren die wonen in de dorpen langs deze provinciale weg verhoudingsgewijs het minst voorkomt. Als het gaat om enkele cultuuraspecten rondom alcohol en drugs is er zelfs sprake van een betekenisvol verschil tussen deze jongeren en de jongeren woonachtig in de driehoek Wierum – Metslawier – Dokkum ($\geq 0,3$).

Grafiek 5.4 Buurt: risicofactoren (Z-score t.o.v. gemiddelde De gemeente Dongeradeel)

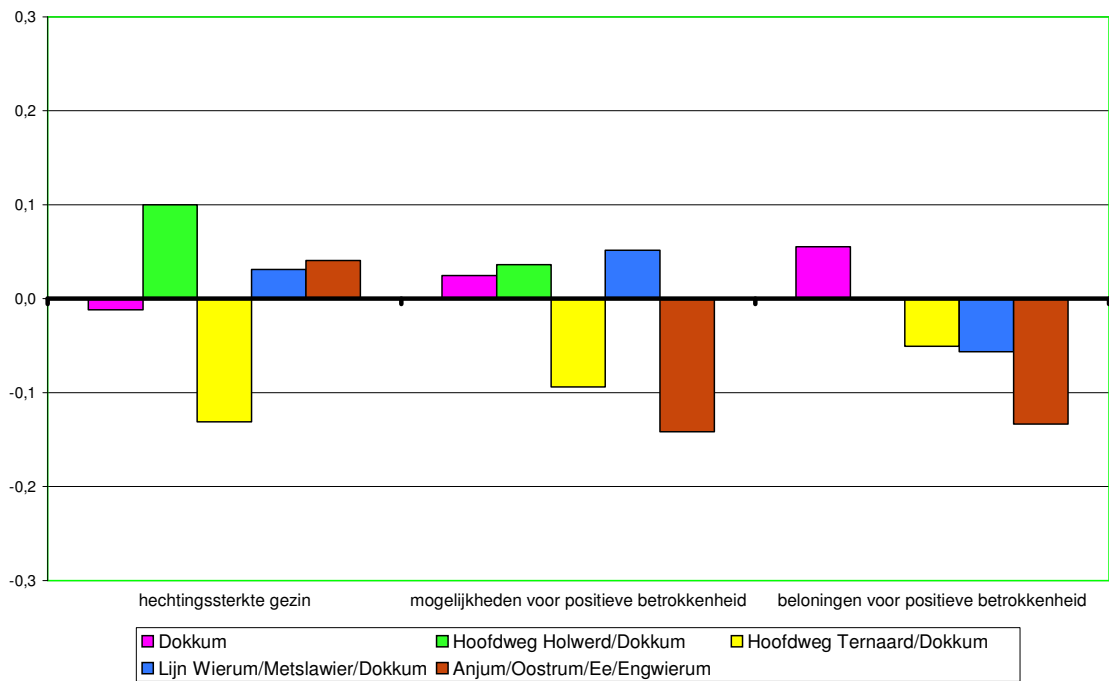


In de gemeente Dongeradeel zijn er geen dorpen aan te wijzen waarin de aan buurt/dorp of wijk gerelateerde problemen een duidelijk risico vormen. Wel zijn er binnen het domein buurt enkele interessante verschillen te zien. Niet verbazend is het bv. dat gebrek aan binding aan de buurt of wijk en 'mate van doorstroming in de wijk' in de stad Dokkum hoger scoort dan in de omliggende dorpen. Juist in dorpen zien we dat binding aan het dop een rol speelt, met name de dorpen 'Anjum/Oostrum/Ee/Engwierum' vallen hierin op. Aan de ander kant zien we, zij het niet verontrustend, dat verkrijgbaarheid van wapens en normen die asociaal gedrag bevorderen juist in die dorpen vaker voorkomen.

5.3 Beschermende factoren

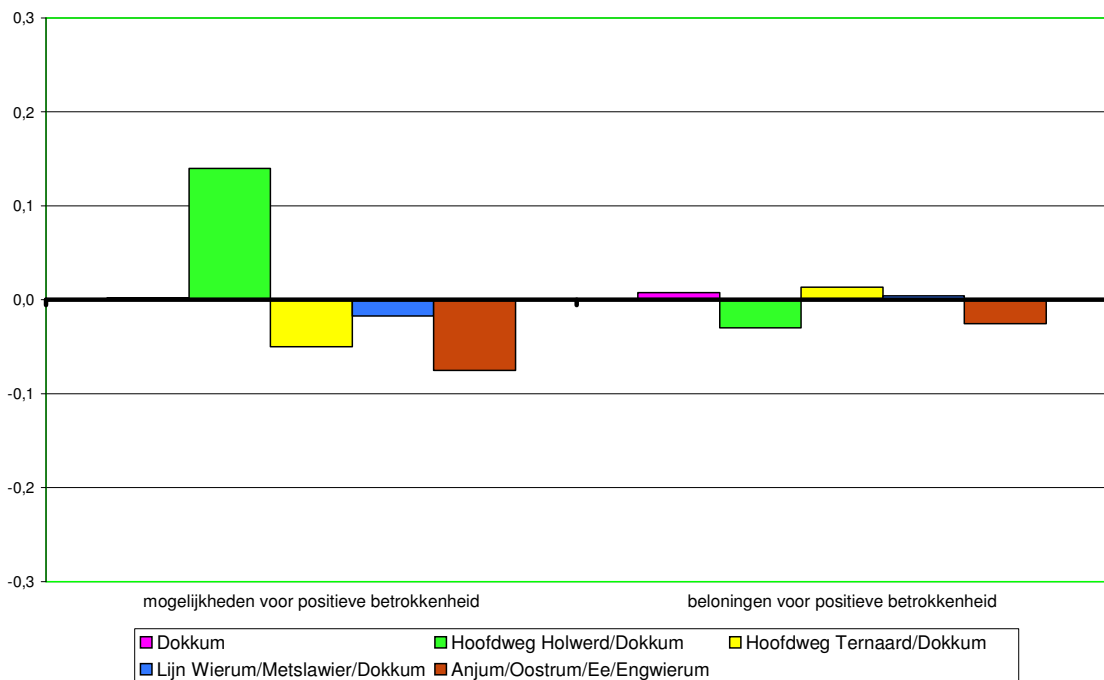
In deze paragraaf worden de scores van de dorpenclusters op de beschermende factoren vergeleken met het gemiddelde van De gemeente Dongeradeel. Hoe hoger de score, hoe sterker de factor in de dorpen aanwezig is. Het gaat hier om een beschermende factor en dan is een hoge positieve score gunstig en een negatieve score ongunstig.

Grafiek 5.5 Gezin: beschermende factoren (Z-score tov gemiddelde De gemeente Dongeradeel)



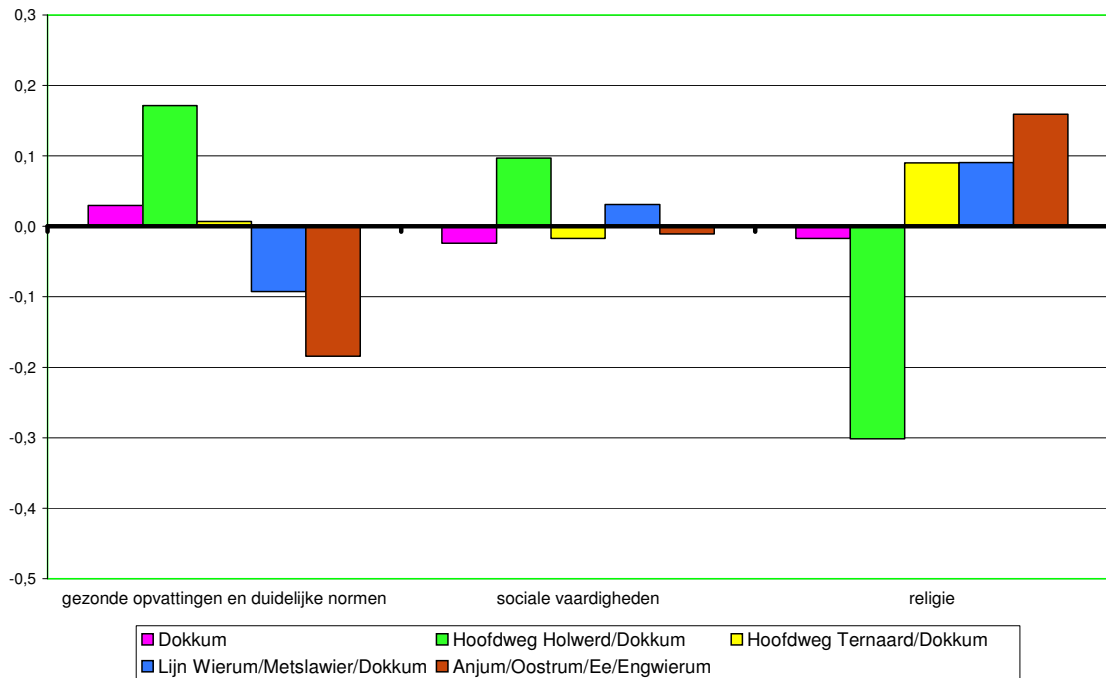
Binnen het domein 'gezin' worden slechts kleine verschillen tussen de dorpen en buurten in de gemeente Dongeradeel gevonden. De dorpenclusters 'Ternaard naar Dokkum' en 'Anjum/Oostrum/Ee/Engwierum' scoren iets onder het gemiddelde op mogelijkheden en beloningen voor positieve betrokkenheid.

Grafiek 5.6 School: beschermende factoren (Z-score t.o.v. gemiddelde De gemeente Dongeradeel)



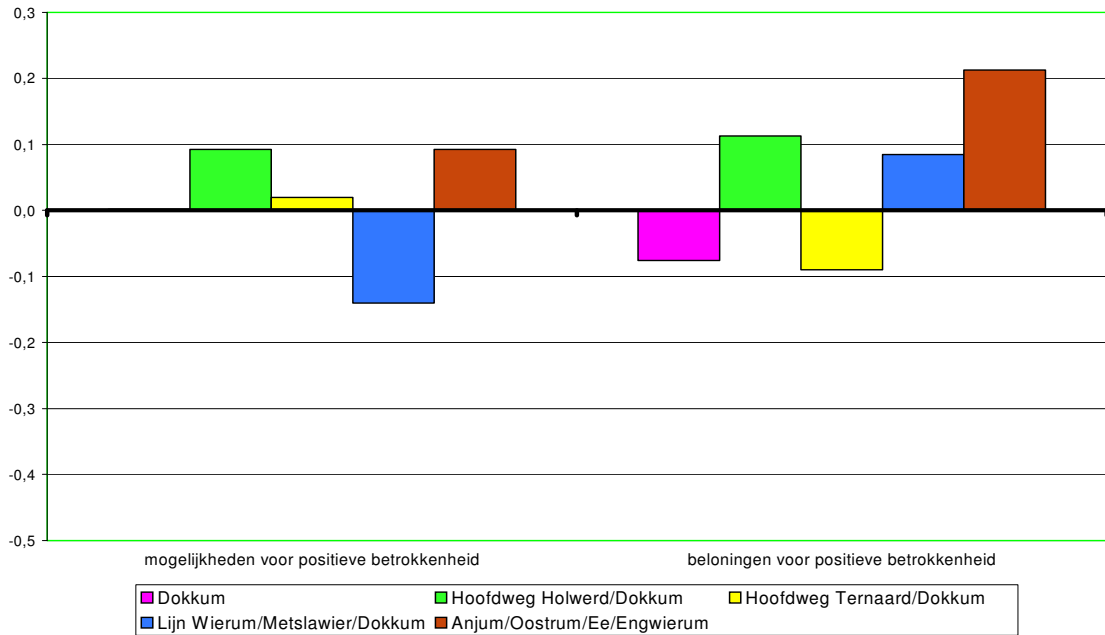
Binnen het domein 'school' zijn de verschillen tussen de dorpen en de stad Dokkum niet groot. Op de factoren 'mogelijkheden voor positieve betrokkenheid' en 'beloningen voor positieve betrokkenheid' scoort de dorpencluster 'Provinciale weg Holwerd naar Dokkum' boven het gemiddelde.

Grafiek 5.7 Kinderen en jongeren: beschermende factoren (Z-score tov gemiddelde De gemeente Dongeradeel)



Voor de drie beschermende factoren binnen het domein 'kinderen en jongeren' worden wederom geen opmerkelijke verschillen gevonden ten opzichte van het gemiddelde in de gemeente Dongeradeel. Voor jongeren uit de dorpen langs de 'Provinciale weg Holwerd naar Dokkum' speelt religie of spiritualiteit een minder belangrijke rol dan in de overige dorpen in de gemeente

Grafiek 5.8 Buurt: beschermende factoren (Z-score t.o.v. gemiddelde De gemeente Dongeradeel)



De score die binnen het domein 'buurt' op 'beloningen voor positieve betrokkenheid' behaald is, is in de dorpen 'Anjum/Oostrum/Ee/Engwierum' hoger dan het gemiddelde van de gemeente Dongeradeel. Dat betekent dat zij in hun buurt relatief vaker worden aangemoedigd hun best te doen en als zij dat doen dat ook gewaardeerd wordt.

5.4 Samenvatting

De afzonderlijke dorpen en de stad Dokkum wijken over het algemeen niet veel af van de scores van de gemeente Dongeradeel als geheel op de risico- en beschermende factoren. Er zijn slechts enkele opvallende verschillen gevonden:

- In de dorpen langs de provinciale weg Holwerd naar Dokkum valt op dat er verhoudingsgewijs weinig problemen zijn met het gezinmanagement, dit i.t.t. de dorpen in het geografisch gebied Anjum/Oostrum/Ee/Engwierum. Een tendens is waarneembaar dat ouders (maar ook de 'omgeving') t.a.v. het gebruik van alcohol (en drugs) in de dorpen van de gemeente Dongeradeel toegevoender zijn dan in de stad Dokkum.
- Binnen het domein school valt op dat er bij jongeren uit de dorpen langs de provinciale weg Holwerd naar Dokkum minder sprake is van leerachterstanden en er in verhouding sprake is van een betere binding met school.
- Binnen het domein kinderen en jongeren vallen de dorpen langs de provinciale weg van Holwerd naar Dokkum opnieuw op door het gegeven dat zij op de meeste risicofactoren het laagst scoren. Gaat het om alcohol en drugs, dan zijn er opmerkelijke verschillen tussen deze dorpen en de dorpen in de driehoek Wierum – Metslawier – Dokkum.
- Een bevestiging van wat al vermoed werd is dat binnen het domein buurt/wijk/dorp de stad Dokkum op verschillende risicofactoren negatiever scoort dan de omliggende dorpen. Vooral de dorpen binnen het cluster 'Anjum/Oostrum/Ee/Engwierum' vallen op door hun sterke binding aan

het dorp.

- Voor wat betreft de beschermende factoren zijn er weinig verschillen tussen de dorpen. Het enige opvallende is dat voor jongeren uit de dorpen langs de provinciale weg Holwerd naar Dokkum religie of spiritualiteit een minder belangrijke rol speelt dan in de rest van de gemeente.

6 Conclusies

In dit hoofdstuk wordt de situatie van de gemeente Dongeradeel 6.1 vergeleken met de landelijke baseline en de situatie van de buurgemeenten in Noordoost Fryslân. Vanaf 6.2 worden per dorp of geografisch gekozen gebied de belangrijkste bevindingen gepresenteerd in relatie tot de bevindingen in de gemeente Dongeradeel.

6.1 De gemeente Dongeradeel

Op de achtergrondkenmerken verschilt de gemeente Dongeradeel op een aantal punten van de andere steden/gebieden waar eerder een jongerenonderzoek is gehouden. De jongeren hebben overwegend een Nederlandse etniciteit. Jongeren in de gemeente Dongeradeel groeien vaker op in een gezin met twee natuurlijke ouders. Verder wordt in de gemeente Dongeradeel thuis overwegend Fries gesproken (67%); opvallend is dat in de stad Dokkum daarentegen thuis veel vaker Nederlands wordt gesproken dan in de omliggende dorpen. In de gemeente Dongeradeel zijn er relatief wat meer jongeren waarvan beide ouders werken dan landelijk.

De gemeente Dongeradeel scoort vergeleken met de CtC-baseline duidelijk lager (dat is gunstiger) op probleemgedragingen met betrekking tot gewelddadig gedrag en delinquentie, drugsgebruik en onveilig seksueel gedrag. Ook op alcohol gebruik scoren de jongeren in de gemeente Dongeradeel iets lager dan de jongeren uit de landelijke CtC-baseline.

Wat betreft de scores op de probleemgedragingen 'geweld' en 'delinquentie' worden in de gemeente Dongeradeel ook geen opmerkelijke verschillen gevonden ten opzichte van de gemiddelde scores die voor Noordoost Fryslân zijn gevonden. Er wordt in de gemeente Dongeradeel iets minder gerookt, alcohol gedronken en hasj en marihuana gebruikt dan gemiddeld in Noordoost Fryslân. Het aantal respondenten dat aangeeft in de afgelopen twee weken een bingedrinker te zijn geweest is in de gemeente Dongeradeel juist weer iets hoger dan gemiddelde van Noordoost Fryslân.

Het percentage jongeren dat onveilig vrijt ligt in De gemeente Dongeradeel iets hoger dan het gemiddelde van Noordoost Fryslân, maar onder de CtC-baseline. Jongeren in De gemeente Dongeradeel tonen minder depressieve gevoelens dan gemiddeld in Noordoost Fryslân.

Op de risico- en beschermende factoren worden eveneens weinig opvallende verschillen gevonden ten opzichte van het gemiddelde in Noordoost Fryslân. Wel blijkt dat er in de gemeente Dongeradeel minder harddrugs en wapens te verkrijgen zijn dan in de andere drie gemeenten. Wat betreft de 'mogelijkheden voor positieve betrokkenheid bij school' en 'gezonde opvattingen en duidelijke normen' scoren de jongeren in de gemeente Dongeradeel in Noordoost Fryslân iets onder het gemiddelde.

6.2 De stad Dokkum

Wat betreft de achtergrondkenmerken valt Dokkum als stad direct op t.a.v. taalachtergrond en etniciteit. Wordt op het platteland overwegend Fries gesproken, in Dokkum ligt de verhouding Fries : Nederlands op 52 : 45%. Het gemiddelde van de gemeente De gemeente Dongeradeel is 67%. Dokkum telt de meeste inwoners dus ook respondenten, wat dominant tot uitdrukking komt in dit gemiddelde. Laten we Dokkum buiten beschouwing dan wordt er in ruim 80% van de gezinnen in De gemeente Dongeradeel Fries gesproken! In Dokkum komt ook het hoogste percentage met een ander etniciteit dan de Nederlandse voor.

Wat betreft de scores op probleemgedragingen Geweld en jeugdcriminaliteit wordt er door jongeren uit Dokkum, in vergelijking met het gemeentelijk gemiddelde, vaker deelgenomen aan een vechtpartij en scoren zij hoger m.b.t. het vernielen van straatmeubilair, iets meenemen zonder betalen en opgepakt worden door de politie. Opmerkelijk is dat jongeren woonachtig in de stad Dokkum naar verhouding met het gemeentelijk gemiddelde het minst drinken.

Relatief de meeste spijbelaars wonen in de stad Dokkum, 1 % hoger dan het gemeentelijk gemiddelde van 8 % dat op zijn beurt al zo'n 3 % hoger ligt dan de landelijke baseline!

Ten aanzien van de risico- en beschermende factoren valt weinig opvallends te melden, zij het – maar dat is niet zo verbazend – dat de stad Dokkum hoger scoort op de buurtrisicofactoren zoals gebrek aan binding en organisatie in de wijk en de hoge mate van doorstroming.

6.3 Dorpen langs de provinciale weg van Holwerd naar Dokkum

Relatief veel jongeren uit deze dorpen volgen Hoger Algemeen Vormend Onderwijs. Behalve in de stad Dokkum woont het merendeel van de jongeren met een niet - Nederlandse etniciteit in deze dorpen. Overigens hebben ze meer met Dokkum gemeen: na Dokkum met het hoogste percentage éénoudergezinnen van 12% volgen de dorpen aan deze provinciale weg met 11%.

Als het gaat om probleemgedragingen steken de jongeren uit deze dorpen gunstig tot zeer gunstig af bij de overige dorpen in de gemeente Dongeradeel, om maar te zwijgen van de landelijke baseline: vernielingen straatmeubilair 0%; iets op school gestolen 0%. De jongeren uit deze dorpen roken minder dan het gemiddelde van hun leeftijdsgenoten in de gemeente Dongeradeel, maar als het gaat om alcoholgebruik gaat wijken zij niet van dit gemeentelijk gemiddelde af. Sofdrugsgebruik komt in dit gebied het minste voor.

Overigens moet bij alcoholgebruik een belangrijke kanttekening geplaatst worden: veelvuldig alcoholgebruik komt juist bij de jongeren in dit gebied het *minst* voor! Bijvoorbeeld het bingedrinken, d.w.z. 'heeft in de afgelopen 2 weken vaker dan 3 keer 5 glazen of meer gedronken' komt hier (gelukkig) niet hoger dan 1%!!

Dit tegenover een gemeentelijk gemiddelde van 7% en in sommige dorpen van 15%!

Ook ten aanzien van het probleemgedrag schoolverzuim steken deze jongeren opnieuw op alle fronten gunstig tot zeer gunstig af bij hun leeftijdsgenoten elders in de gemeente. Ook op de vraag of men de afgelopen 12 maanden wel eens de klas uit is gestuurd scoort de jeugd uit deze dorpen met 29% het laagst!

Alhoewel er geen landelijke cijfers voorhanden zijn en er daardoor geen goed vergelijk mogelijk is, valt op dat de jeugd uit deze dorpen op het item 'Soms denk ik dat mijn leven niets waard is' met 26% hoog scoren. In ieder geval ver boven het gemiddelde van de gemeente Dongeradeel met 16% en boven het gemiddelde van de vier bij dit onderzoek betrokken gemeenten in Noordoost Fryslân van 18%.

Overwegend positief zijn ook de scores op de beschermende en risico factoren. Ten aanzien van het gezinsmanagement komen hier het minste aantal problemen voor. Kijken we binnen het domein school naar de risicofactoren leerachterstanden en binding met school dan steken deze dorpen gunstig af bij de overige dorpen en de stad Dokkum. Hetzelfde geldt voor de risicofactoren binnen het domein Kinderen en Jongeren; een negatieve tot zeer negatieve score, wat wil zeggen dat deze risicofactoren juist in mindere mate een factor van betekenis zijn; dit geldt in belangrijke mate voor de factor 'vroeg begin van asociaal gedrag'.

De binding met het eigen dorp is relatief hoog. Geheel in deze lijn is dan ook de relatief positieve score op de beschermende factoren binnen de domeinen gezin, school en buurt. De enige duidelijke en betekenisvolle afwijking met het gemiddelde is dat de beschermende⁷ factor religie of spiritualiteit binnen het domein Kinderen en Jongeren voor jongeren uit deze dorpen een minder belangrijke rol speelt dan in de overige dorpen en de stad.

Een en ander overziende doet de vraag rijzen naar wat hier oorzakelijke verbanden zijn en of deze opvallende verschillen nu bij puur toeval in deze meting voorkomen of dat deze gevonden en opvallende verschillen met de overige dorpen en Dokkum in de gemeente Dongeradeel wel degelijk gegrond zijn en reeds eerder opgevallen zijn.

6.4 Dorpen langs de provinciale weg van Ternaard naar Dokkum

Meer dan het gemeentelijk gemiddelde nemen jongeren uit de dorpen aan deze provinciale weg deel aan verschillende vormen van het middelbaar en hoger voortgezet onderwijs (het gemeentelijk gemiddelde staat tussen()); HAVO met 21% (18%); VWO met 19% (17%) en MBO met 14% (12%). Samen met de dorpen in het geografisch gebied Wierum/Metslawier /Dokkum valt het hoge percentage Nederlandse nationaliteit van respectievelijk 97% en 98% op. Voor wat de overige achtergrondkenmerken betreft zoals gezinssituatie, taalachtergrond, opleidingsniveau ouders en arbeidssituatie ouders wijken de aan deze provinciale weg liggende dorpen niet betekenisvol af van het gemeentelijk gemiddelde.

⁷ Binnen het CtC programma wordt religie/geloof opgevat als een beschermende factor en als zodanig geanalyseerd. Hoewel er grote cultuurverschillen tussen Europa en de Verenigde Staten zijn als het om religieuze opvattingen gaat, kiezen de auteurs er voorshands voor om binnen dit wetenschappelijk gefundeerde begrippen kader te blijven.

Opvallend vaak, althans t.o.v. het gemeentelijk gemiddelde nemen jongeren uit deze dorpen 'soms tot regelmatig een wapen mee (9% t.o.v. 5% gemeentelijk gemiddelde). Aan de ander kant nemen ze minder vaak deel aan een vechtpartij (3% t.o.v.6% gemeentelijk gemiddelde)

Binnen het probleemgedrag jeugddelinquentie valt op dat juist jongeren uit deze dorpen vaker iets van school meenemen. Hier tegenover staat weer dat ze op de andere indicatoren van jeugddelinquentie laag tot helemaal niet scoren.

Zowel op roken als heeft de afgelopen maand wel eens alcohol gedronken scoren de jongeren uit deze dorpen 1% hoger dan het gemeentelijk gemiddelde. Ook hier staat weer tegenover dat het veelvuldig roken, alcohol- en softdrugsgebruik weinig voorkomt.

Ook het schoolverzuim ligt met 6%, 2% lager dan het gemeentelijk gemiddelde.

Jongeren in deze dorpen vrijen opvallend vaker onveilig dan de gemiddeld in de gemeente Dongeradeel: 37% t.o.v. 30% !

Op de risicofactoren binnen het domein Gezin en School zijn geen betekenisvolle uitspraken te doen. Binnen het domein Kinderen en Jongeren valt op dat de ouders van deze jongeren een iets positievere houding aannemen t.a.v. alcoholgebruik en asociaal gedrag dan de overige ouders binnen de gemeente, maar echt betekenisvol mag dit echter niet genoemd worden. Dit patroon komt overigens enigszins terug bij de beschermende factoren binnen het domein gezin: juist de score op hechtingssterkte gezin en mogelijkheden voor positieve betrokkenheid komen hier iets beneden het gemiddelde uit.

6.5 Dorpen in de driehoek Wierum – Metslawier - Dokkum

Een groot deel van de jongeren uit deze dorpen, liggende in de driehoek Wierum, Metslawier en Dokkum, zit nog in de brugklas en volgt het Middelbaar Beroeps Onderwijs; respectievelijk 21% t.o.v.14% gemeentelijk gemiddelde en 18% t.o.v. 12% gemeentelijk gemiddelde.

Het hoogste percentage Nederlandse nationaliteit binnen de gemeente de gemeente Dongeradeel wordt hier, met 98%, gevonden. Op de dorpen Anjum/Oostrum/Ee/Engwierum met 92% na, komen de meeste natuurlijke tweeoudergezinnen, 89%, in dit gebied voor (landelijk 76%!).

Eveneens wonen in deze dorpen de meeste jongeren waarvan beide ouders werken, 77% t.o.v. 65% als landelijk gemiddelde.

Op de indicator 'heeft deelgenomen aan een vechtpartij' van het probleemgedrag Geweld, scoren de jongeren uit deze dorpen met 8% het hoogst binnen de gemeente Dongeradeel; op de andere indicatoren binnen het probleemgedrag Geweld wordt lager gescoord dan het gemeentelijk gemiddelde.

Als het gaat om het probleemgedrag 'Roken, alcohol en drugsgebruik' zien we dat de jongeren uit deze dorpen zowel op roken met 18% als op alcohol met 53% het hoogst scoren. Kijken we naar veelvuldig gebruik dan zien we dit patroon terugkeren. Waarbij zij met 10 keer per maand of vaker alcohol drinken (met 10%) en met een gemiddelde van 16 glazen per maand alle andere dorpen in de gemeente (soms ver) achter zich laten. Verontrustend is het bingedrinken; met 15% scoren zij ruim 2 keer het gemeentelijk gemid-

delde!

Op het probleemgedrag depressieve gevoelens valt het hoge percentage van 37% op op de uitspraak: "Er zijn momenten dat ik vind dat ik nergens goed voor ben".

6.6 Dorpen in het geografisch gebied Anjum/Oostrum/Ee/Engwierum"

Met betrekking tot het achtergrondkenmerk 'Schooltype' valt dit dorpen cluster op met haar hoge percentage jongeren van 44 % dat het Voortgezet Middelbaar Beroeps Onderwijs volgt ten opzichte van het gemeentelijk gemiddelde van 33%. Hetzelfde kan gezegd worden over het lage percentage jongeren dat HAVO en VWO bezoekt met respectievelijk 14% en 10% ten opzichte van een gemeentelijk gemiddelde van respectievelijk 18% en 17%! Van belang is na te gaan in hoeverre dit opmerkelijke verschil in bezoek aan schooltype met de relatieve bereikbaarheid van het type, in die zin dat het bezochte schooltype wel eens zou kunnen samenhangen met de school die 'het dichtste' bij staat.

Overigens; ook van uit dit oogpunt beschouwt, is het procentuele verschil in bezoek VMBO van ongeveer 15% met het vergelijkbaar dorpencluster Wierum/Metslawier/Dokkum (platteland) onverklaarbaar.

Het gemiddelde van 92% van de jongeren die opgroeien in een gezin waarin beide natuurlijke ouders aanwezig zijn is 7 % hoger dan het gemeentelijk gemiddelde met 85% en liefst 16% hoger dan het gemiddelde van de landelijke baseline met 76%. Ook wordt hier, op het buurdorpen cluster Wierum/Metslawier/Dokkum na, met 86% het meest Fries gesproken.

Opvallend is het hoge percentage van 32% met beide ouders een lage opleiding. In de gemeente De gemeente Dongeradeel ligt dit percentage op 21 %. Mogelijk ligt hier een verband met de hoge VMBO keuze.⁸

Voor wat probleemgedragingen betreft is het hoge percentage met 41% t.o.v. het gemeentelijk gemiddelde met 30% dat aangeeft onveilig te vrijen zorgelijk; een gerichte voorlichtingscampagne via de scholen en het beschikbaar en vooral goed verkrijgbaar stellen van voorbehoedsmiddelen lijken richting deze dorpen op zijn plaats.

De relatief hoge scores op het probleemgedrag depressiviteit zijn op zijn zachts gezegd verontrustend en reden voor nader onderzoek. De uitspraak: "Er zijn momenten dat ik vind dat ik nergens goed voor ben", scoort 41% t.o.v. een gemeentelijk gemiddelde van 32%, de uitspraak "In het afgelopen jaar voelde ik me meestal depressief en verdrietig" scoorde 22% t.o.v. een gemeentelijk gemiddelde van 14%!

Kijken we naar de risicofactoren dan zien we dat in het Domein Kinderen en

⁸ Het is in dit verband van belang te wijzen op het onderzoek van mevr. E.C.M Ruyven: "Onderwijseffectiviteit in Fryslân", onderzoek naar de onderwijsresultaten van leerlingen en de kwaliteit van het basisonderwijs en het voortgezet onderwijs in Fryslân; Fryske Akademie 2004. In dit onderzoek wijst mevr. Ruyven er op dat de gemiddelde taal en reken prestaties van Friese basisleerlingen achter blijven op het landelijk niveau. "De participatiegraad in de hogere onderwijs opleidingen van het Friese voortgezet onderwijs blijft dan ook fors achter ten opzichte van het landelijk gemiddelde (...)", p.177. Opgemerkt moet echter worden dat deze uitspraak geldt voor heel Friesland en alle Friese leerlingen die het basis onderwijs afsluiten. Met ander woorden het verklaart niet het grote verschil in participatie aan hoger onderwijs instellingen tussen beide typisch plattelandsregio's als de dorpen cluster Wierum/Metslawier/Dokkum en onderhavige, die bovendien aan elkaar grenzen.

Jongeren, de jongeren uit deze dorpen significant hoger scoren dan het gemiddelde op 'Vervreemding en opstandigheid'. Vergelijken we de scores op de factor "Vroeg begin met asociaal gedrag" met die van de jongeren uit de dorpen aan de provinciale weg van Holwerd naar Dokkum dan is het verschil in negatieve zin opvallend.

Binnen het Domein Buurt/dorp zien we dat de jongeren uit deze dorpen negatief scoren op de factor 'Gebrek aan binding in het dorp'. Op de andere factoren binnen dit domein vinden we min of meer een bevestiging hiervan. Deze bevestiging of versterking van risicogedrag vinden min of meer terug in de negatieve scores binnen het Domein Gezin op de beschermende factoren 'hechtingssterkte gezin' en 'mogelijkheid voor positieve betrokkenheid'.

Opvallend is de positieve score op de beschermende factor 'Religie' binnen het Domein Kinderen en Jongeren!

6.7 Samenvatting

Probleemgedrag

In de gemeente Dongeradeel is er gemeentebreed een belangrijk probleem:

- Het relatief hoge alcoholgebruik

Dit probleem doet zich vrijwel in alle dorpen voor, zij het in iets mindere mate in de dorpen langs de provinciale weg van Holwerd naar Dokkum en in de stad Dokkum zelf.

Daarnaast zijn er problemen die alleen voor bepaalde dorpen of stad Dokkum gelden:

Provinciale weg van Ternaard naar Dokkum;

- Neemt soms tot regelmatig een wapen mee
- Onveilig vrijen

Dokkum:

- Het afgelopen schooljaar uit de klas gestuurd

De dorpen Anjum, Oostrum, Ee en Engwierum:

- Afgelopen vier weken het vaakst uit de klas gestuurd
- Onveilig vrijen
- Depressieve gevoelens

Risicofactoren (versterkend=ongunstig)

(Die betekenisvol zijn, dwz $\geq 0,25$ afwijken van gemeentelijk gemiddelde):

De dorpen Anjum, Oostrum, Ee en Engwierum:

- Vervreemding en opstandigheid

Driehoek Wierum-Metslawier-Dokkum:

- Vroeg begin van alcohol en drugsgebruik
- Omgang met vrienden die alcohol en drugs gebruiken

Risicofactoren (afzwakkend=gunstig)

De dorpen langs de provinciale weg Holwerd naar Dokkum:

- Binnen de vriendengroep wordt sociaal gedrag gestimuleerd

Beschermende factoren (gunstig)

De dorpen Anjum, Oostrum, Ee en Engwierum:

- Beloningen voor propositieve betrokkenheid op het dorp

Negatieve score op Beschermende factoren (niet gunstig)

Dorpen langs de provinciale weg van Ternaard naar Dokkum:

- Religieuze betrokkenheid

Literatuur

- Van Dijk, A. G., Geldorp, M. & Tulner, H. (2002). *Tussenrapportage evaluatie vier pilotprojecten CtC*. Amsterdam: DSP-Groep.
- Van Dijk, A. G., Flight, S., Geldorp, M., & Tulner, H. (2004). *Eindrapportage evaluatie vier pilotprojecten CtC*. Amsterdam: DSP-Groep.
- DSP-Groep (2000). *Communities That Care: Toelichting op vertaling en aanpassing van 1) CtC risico- en beschermende factorenmodel en 2) onderzoeksinstrumenten effectmeting CtC'*. Amsterdam: DSP-groep.
- Geldrop, M. & Van Dijk, A. G. (2003). *Aanpassing scholierenenquête'*. Amsterdam: DSP-groep.
- Hawkins, J. D., Catalano, R. F. & Miller, J. Y. (1992). Risk and protective factors for alcohol and other drug problems in adolescence and early childhood: Implications for substance abuse prevention. *Psychological Bulletin*, 112, 64-105.
- Hawkins, J. D., Arthur, M. W. & Catalano, R. F. (1995). Preventing substance abuse. In M. Tonry & D. Farrington (Eds.), *Building a safer society, Strategic approaches to crime prevention. crime and justice A review of research* (Vol. 19, pp. 343-427). Chicago: University of Chicago Press.
- Hawkins, J. D. (1999). Preventing crime and violence through Communities that Care. *European Journal on Criminal on Criminal Policy and Research*, 7, 443-458.
- Ince, D., Beumer, M., Jonkman, H. & Vergeer, M. (2004). *Veelbelovend en effectief. Overzicht van preventieprojecten- en programma's in de domeinen Gezin, School, Kinderen en jongeren, Wijk*. Tweede volledig herziene druk. Utrecht: NIZW.
- Jonkman, H., Boers, R., Van Dijk, A. G. & Rietveld, M. (2006). *Wijken gewogen. Gedrag van jongeren in kaart gebracht*. Utrecht: NIZW.
- E.C.M Ruyven: *Onderwijseffectiviteit in Fryslân, onderzoek naar de onderwijsresultaten van leerlingen en de kwaliteit van het basisonderwijs en het voortgezet onderwijs in Fryslân*; Fryske Akademie 2004, Leeuwarden
- Vries,W. & Van Diepen G. (2008) *'Veilig opgroeien in Noordoost Fryslân*. Leeuwarden Partoer CMO Fryslân.

Bijlagen

Bijlage 1 Toelichting risico- en beschermende factoren

B 2.1 Risicofactoren

Domein gezin

FR1 Geschiedenis van probleemgedrag in het gezin

Als kinderen opgroeien in een gezin met een verleden van alcohol –of drugsverslaving is de kans groter dat zij deze later zelf ook zullen ontwikkelen. Ditzelfde geldt voor kinderen die opgroeien in een gezin met een verleden van crimineel gedrag.

In de vragenlijst wordt de jongeren gevraagd of er gezinsleden zijn met een geschiedenis van alcohol- of drugsproblemen en of gezinsleden in aanraking zijn geweest met justitie.

FR2 Problemen met gezinsmanagement

Slechte gezinsleiding betekent dat er geen duidelijk beeld bestaat van gewenst gedrag, dat ouders hun kinderen onvoldoende in de gaten houden en begeleiden en dat ouders excessieve of inconsequente straffen opleggen. Als kinderen opgroeien in een gezin dat slecht geleid wordt, lopen ze meer risico op het ontstaan van probleemgedrag.

In het jongerenonderzoek wordt over het onderdeel 'toezicht' onder meer gevraagd of de ouders van de jongere regelmatig vragen of het huiswerk wordt gemaakt, of zij merken als een jongere niet op tijd thuis komt en dat zij willen dat de jongere naar huis belt als deze later thuis is. Ook wordt de jongere gevraagd of de regels in het gezin duidelijk zijn en of er binnen het gezin regels gelden omtrent alcohol en drugs. Bij het onderdeel 'discipline' wordt gevraagd of de ouders van de jongere er achter zou komen als deze drugs zou gebruiken of zou spijbelen.

FR3 Conflicten in het gezin

Voortdurende en grote conflicten tussen hoofdverzorgers onderling of tussen hoofdverzorgers en kinderen vergroten de kans op de ontwikkeling van probleemgedrag bij kinderen die opgroeien in dergelijke gezinnen. Gebleken is dat conflicten tussen familieleden van grotere invloed op het ontstaan van probleemgedrag dan de gezinsstructuur.

In de vragenlijst voor het jongerenonderzoek wordt aan de jongere onder meer gevraagd of er binnen het gezin veel geschreeuwd of gescholden wordt en of binnen het gezin vaak over hetzelfde ruzie wordt gemaakt. Ook wordt er gevraagd of er binnen het gezin wordt aangegeven waarom bepaalde keuzes worden gemaakt.

FR4 Positieve houding van ouders ten aanzien van alcohol- en drugsgebruik

Een positieve houding van ouders met betrekking tot alcohol- en drugsgebruik kan bij kinderen leiden tot een verhoogd risico op het ontstaan van aan alcohol- en drugsgerelateerde problemen.

In het scholierenonderzoek wordt wat betreft alcohol en drugs de jongeren gevraagd wat hun ouders er van vinden als zij vaak alcohol en softdrugs gebruiken en sigaretten roken.

FR5 Positieve houding van ouders ten aanzien van asociaal gedrag

Ditzelfde geldt voor een positieve houding van ouders met betrekking tot antisociale gedragingen als diefstal, vernielingen en agressie. Wanneer de ouders positief tegenover deze gedragingen staan, zullen de kinderen eerder geneigd zijn deze gedragingen te vertonen.

In het jongerenonderzoek wordt gevraagd wat hun ouders er van vinden als zij iets stelen, dingen vernielen of betrokken zijn bij vechtpartijen.

Domein school

SR1 Leerachterstanden

Slechte schoolresultaten vanaf de laatste jaren van de basisschool wijzen op een verhoogde kans op drugsgebruik, criminaliteit, geweld, tienerzwangerschappen en vroegtijdig schoolverlaten. Vandaar dat aan de jongeren wordt gevraagd wat voor cijfers zij op school halen en of zij vinden dat ze betere schoolresultaten behalen dan hun klasgenoten.

SR2 Gebrek aan motivatie

Kinderen met een lage schoolmotivatie hebben vaak de betrokkenheid met de school verloren. Hierdoor lopen zij een verhoogd risico op het ontstaan van probleemgedragingen.

In de jongerenenquête wordt het gebrek aan motivatie gemeten door te vragen naar: of de scholier er moeite mee heeft naar school te gaan, de aandacht er moeilijk bij kan houden, moeite heeft met binnen zitten of met tegenzin naar school gaat. Ook wordt er gevraagd naar lage huiswerkmotivatie; of de scholier zijn of haar best doet op het huiswerk.

Domein kinderen en jongeren

IR1 Vervreemding en opstandigheid

Kinderen die het gevoel hebben dat zij buiten de maatschappij vallen kunnen recalcitrant gedrag gaan vertonen. Dit kan zich onder andere uiten in het zich niet houden aan regels of in het aannemen van een actief rebellerende houding tegenover de maatschappij. Deze kinderen lopen een verhoogd risico op drugsgebruik, criminaliteit en vroegtijdige schoolverlating. In de jongerenenquête wordt onder meer gevraagd of jongeren het leuk vinden om uit te testen hoe ver zij kunnen gaan, of zij zich expres niet aan de regels houden om anderen kwaad te maken, of de jongeren eerlijk zijn tegen hun ouders en of de jongere zich niet aan regels houdt die hem of haar niet uitkomen.

IR2 Betrokkenheid bij jeugdbende

In de jongerenenquête is gevraagd of de jongere lid is van een jeugdbende. Met ander woorden ook voor het begrip jeugdbende geldt dat score hierop de mening of subjectieve beleving van de jongere weergeeft. Het begrip jeugdbende wordt als zodanig binnen de jongerenenquête niet nader uitgewerkt. De vragen luiden: Hoe oud was toen je voor het eerst bij een jeugdbende ging? En; Kun je aangeven hoeveel van deze vier vrienden in het afgelopen jaar lid zijn geweest van een jeugdbende

IR3 Vroeg begin van asociaal gedrag

Hoe eerder kinderen asociaal of onmaatschappelijk gedrag vertonen, hoe

groter de kans dat dit gedrag op latere leeftijd wordt voortgezet. In de jongerenenquête is gevraagd op welke leeftijd de jongere voor het eerst een wapen meenam, uit de klas werd gestuurd, door de politie werd opgepakt en iemand ging aanvallen met de bedoeling die persoon te verwonden.

IR4 Vroeg begin van alcohol- en drugsgebruik

Hoe eerder kinderen beginnen met roken, alcohol en drugs, hoe groter de kans dat hun gedrag later chronische vormen zal aannemen. In het onderzoek wordt dit gemeten door de jongeren te vragen op welke leeftijd voor het eerst een sigaret gerookt werd, voor het eerst alcohol werd gedronken en voor het eerst soft- of harddrugs werd gebruikt.

IR5 Positieve houding ten aanzien van alcohol- en drugsgebruik

Op de basisschool zijn jongeren vaak tegen het gebruik van sigaretten, alcohol en drugs en kunnen zij zich vaak moeilijk voorstellen waarom mensen dergelijke middelen toch gebruiken. Op de middelbare school leren zij anderen kennen die deze middelen wel gebruiken en ontstaat er een grotere tolerantie. Daardoor lopen zij ook meer risico. De houding ten opzichte van alcohol- en drugsgebruik wordt bevraagd door te vragen wat de jongeren er van vinden als iemand van de eigen leeftijd dronken is, dan wel soft- of harddrugs gebruikt.

IR6 Positieve houding ten aanzien van asociaal gedrag

Wat onder de vorige indicator werd genoemd, geldt ook voor de houding die kinderen hebben ten aanzien van asociale gedragingen. De jongerenenquête meet de houding tegenover asociaal gedrag door de jongere te vragen wat zij er van vinden dat iemand van zijn of haar leeftijd een wapen bij zich draagt, steelt, ruzie zoekt, iemand aanvalt of spijbelt.

IR7 Omgang met vrienden die alcohol en drugs gebruiken

Kinderen die omgaan met leeftijdsgenoten die sigaretten roken, alcohol drinken of drugs gebruiken, lopen een verhoogd risico dezelfde problemen te vertonen. In de vragenlijst wordt gevraagd hoeveel van de vrienden in het laatste jaar alcohol, soft- en harddrugs hebben gebruikt.

IR8 Omgang met vrienden die probleemgedrag vertonen

Jongeren die omgaan met leeftijdsgenoten die probleemgedrag vertonen (zelfs jongeren uit evenwichtige gezinnen), lopen zelf veel meer risico deze problemen te vertonen. In de vragenlijst wordt gevraagd hoeveel van de beste vrienden/vriendinnen van de jongere in het laatste jaar heeft gespijgeld, een wapen bij zich draagt, iets heeft gestolen, met de politie in aanraking is gekomen of zonder diploma van school is gegaan.

Domein dorp/buurt/wijk

CR1 Gebrek aan binding met het dorp of de wijk/buurt

Buurten waar mensen weinig aansluiting hebben bij de buurt vertonen meer problemen met betrekking tot drugs, drugshandel, criminaliteit en geweld. Deze situatie doet zich niet alleen voor in arme wijken; ook beter gesitueer-

de buurten kampen met deze problemen.

Om het begrip 'binding met de buurt' te meten kunnen de jongeren onder meer aangeven in de vragenlijst dat zij de buurt niet erg missen als zij zouden verhuizen, niet vinden dat zij in een leuke buurt wonen en graag uit de buurt willen verhuizen.

CR2 Gebrek aan organisatie in het dorp of de wijk/buurt

Dit zelfde geldt voor buurten waarin de organisatie gebrekkig is.

De component organisatie in de buurt wordt gemeten door de jongeren aan te laten geven of zij zich veilig voelen, vinden dat er veel graffiti of rommel op straat is in hun eigen buurt en of er veel misdaad en drugshandel plaatsvindt.

CR3 Hoge mate van doorstroming in het dorp of de wijk/buurt

Inwoners van wijken die zich kenmerken door een hoge mate van mobiliteit blijken een groter risico op drugs –of misdaadproblemen te lopen. Hoe meer mensen binnen een dorp/wijk/buurt verhuizen, des te groter het risico op zowel crimineel gedrag, als drugsproblemen binnen families. Sommige jongeren verwerpen zich tegen de negatieve effecten van mobiliteit door aanknopingspunten te zoeken binnen nieuwe gemeenschappen; anderen kunnen niet omgaan met de consequenties van frequente verhuizingen en hebben daardoor meer kans op problemen.

In de jongerenenquête wordt onder meer gevraagd of de jongeren vinden dat er veel wordt verhuisd in hun buurt en hoe vaak zij zelf zijn verhuisd of van school zijn veranderd.

CR4 Verkrijgbaarheid van drugs en wapens

Hoe meer drugs er beschikbaar zijn in een wijk/buurt, des te groter het risico dat drugsgebruik zich binnen de wijk zal voordoen en dus ook dat jongeren drugs zullen gebruiken. Ook is in een groot aantal onderzoeken een verband aangetoond tussen verkrijgbaarheid van vuurwapens en geweld.

In de jongerenenquête wordt de jongeren gevraagd of zij vinden dat drugs of wapens makkelijk verkrijgbaar zijn in hun buurt.

CR5 Maatschappelijke normen die asociaal gedrag bevorderen

Jongeren lopen een verhoogd risico op probleemgedragingen als de normen ten aanzien van drugsgebruik, geweld of criminaliteit ontbreken of zelfs alleen al als hier onduidelijkheid over bestaat.

In de vragenlijst wordt aan de jongeren gevraagd of kinderen in hun buurt worden aangesproken door buurtbewoners als zij iets vernielen, andere kinderen pesten of serieus gaan vechten.

B 2.2 Beschermende factoren

Domein gezin

FP1 Hechtingssterkte gezin

De hechtingssterkte van het gezin wordt over het algemeen gezien als een factor die de kans op probleemgedragingen vermindert; hierbij kan men denken aan samen dingen ondernemen en het praten over problemen.

In de jongerenenquête wordt hechtingssterkte binnen het gezin gemeten door de jongere te vragen of hij of zij het goed kan vinden met vader of moeder, of vertelt aan zijn of haar ouders wat hem of haar bezighoudt en het leuk vindt om iets te ondernemen met vader of moeder.

FP2 Mogelijkheden voor positieve betrokkenheid

Deze factor meet in hoeverre jongeren de kans hebben binnen het gezin om positief of sociaal wenselijk gedrag te vertonen.

In het onderzoek wordt deze factor gemeten door de jongere te vragen of binnen het gezin naar zijn of haar mening wordt gevraagd als besluiten moeten worden genomen over de jongere, of hij of zij bij de ouders terecht als er een persoonlijk probleem is en of de ouders vaak leuke dingen willen ondernemen met de jongere.

FP3 Beloningen voor positieve betrokkenheid

Deze factor meet in hoeverre jongeren beloond worden voor positief gedrag door hun omgeving, in dit geval binnen het gezin. In de vragenlijst wordt onder meer gevraagd of de ouders van de jongere het laten merken dat zij trots zijn op jongere of regelmatig complimenten geven als de jongere iets goed doet.

Domein school

SP1 Mogelijkheden voor positieve betrokkenheid

Deze factor meet in hoeverre jongeren de kans hebben binnen de school om positief of sociaal wenselijk gedrag te vertonen, zoals buitenschoolse activiteiten of clubs.

Deze factor is in de vragenlijst meegenomen door te vragen of leerlingen op school mee mogen beslissen mee over de schoolregels of men gemakkelijk apart met een leraar of lerares kan praten, of leraren de leerlingen aanmoedigen om mee te doen in de klas of met buitenschoolse activiteiten. Ook wordt er gevraagd of er op school veel buitenschoolse activiteiten worden georganiseerd.

SP2 Beloningen voor positieve betrokkenheid

Deze factor meet in hoeverre jongeren beloond worden voor positief gedrag door hun omgeving, in dit geval binnen de school.

De jongeren wordt in de vragenlijst onder meer gevraagd of leraren bij hen op school het opmerken als zij iets goed doen en of zij de jongere hierover dan een compliment geven.

Domein kinderen en jongeren

IP1 Gezonde opvattingen en duidelijke normen

Deze factor meet of de jongere beschikt over duidelijke normen omtrent wenselijk gedrag.

In het jongerenonderzoek wordt de jongeren hiervoor gevraagd of zij vinden dat je dingen mag stelen als je maar niet gepakt wordt, dat zij mogen spieken of dat ze zichzelf met geweld mogen verdedigen.

IP2 Sociale vaardigheden

Jongeren met betere sociale vaardigheden weten beter hoe zij om moeten gaan met nieuwe, vreemde of onaangename situaties.

In de vragenlijst wordt van een aantal min of meer ongemakkelijke situaties aan de jongeren gevraagd hoe ze zullen reageren. Hoe adequater de aangegeven reactie hierbij, hoe meer sociale vaardigheden de jongere geacht wordt te hebben.

IP3 Religie/spiritualiteit

Deze factor meet de mate van religieuze betrokkenheid van de jongere.

In de vragenlijst wordt gevraagd hoe belangrijk geloof/religie/spiritualiteit is in hun leven.

Domein dorp/buurt/wijk

CP1 Mogelijkheden voor positieve betrokkenheid

Deze factor meet in hoeverre jongeren de kans hebben om binnen hun buurt positief of sociaal wenselijk gedrag te vertonen, zoals meedoen aan activiteiten of clubs in het buurthuis.

In het jongerenonderzoek wordt gevraagd of de jongeren vinden dat er voldoende activiteiten voor hen zijn in de buurt waarin zij wonen en of er volwassenen in hun buurt aanwezig zijn met wie ze kunnen praten.

CP2 Beloningen voor positieve betrokkenheid

Deze factor meet in hoeverre jongeren beloond worden voor positief gedrag door hun omgeving, in dit geval in de buurt.

In de vragenlijst wordt hierover onder meer gevraagd of de jongeren vinden dat volwassen buurtgenoten het merken als jongeren iets goed doen zij dit ook zeggen en of er in de buurt mensen wonen die trots zijn op de jongere als deze iets goeds doet. Ook wordt er gevraagd of er in de buurt van de jongere mensen zijn die hem of haar aanmoedigen om zijn/haar best te doen.

Bijlage 2 Tabellen ruwe scores De gemeente Dongeradeel

B1 Tabellen risicofactoren (schaal 0 tot 100)

Tabel B1.1 Gezin

dorp	geschiedenis van probleemgedrag in het gezin	problemen met gezinsmanagement	conflicten in het gezin	positieve houding van ouders t.a.v. alcohol- en drugsgebruik	positieve houding van ouders t.a.v. sociaal gedrag
Gemeente Dongeradeel	3	28	25	13	4
Dokkum	3	28	25	12	4
Hoofdweg Holwerd/Dokkum	5	25	24	13	3
Hoofdweg Ternaard/Dokkum	0	29	25	15	2
Lijn Wierum/Metslawier/Dokkum	2	29	25	15	6
Anjum/Oostrum/Ee/Engwierum	2	29	26	16	4

Tabel B1.2 School

dorp	leerachterstanden	gebrek aan motivatie
Gemeente Dongeradeel	43	28
Dokkum	42	27
Hoofdweg Holwerd/Dokkum	40	25
Hoofdweg Ternaard/Dokkum	44	31
Lijn Wierum/Metslawier/Dokkum	44	29
Anjum/Oostrum/Ee/Engwierum	44	30

Tabel B1.3a Individu/ leeftijdgenoten

dorp	vervreemding en opstandigheid	betrokkenheid bij jeugdbende	vroeg begin van asociaal gedrag	vroeg begin van alcohol- en drugsgebruik
Gemeente Dongeradeel	34	1	15	16
Dokkum	34	2	15	15
Hoofdweg Holwerd/Dokkum	31	1	11	14
Hoofdweg Ternaard/Dokkum	35	0	15	17
Lijn Wierum/Metslawier/Dokkum	34	0	14	19
Anjum/Oostrum/Ee/Engwierum	38	1	17	16

Tabel B1.3b Individu/ leeftijdgenoten

dorp	positieve houding van vrienden t.a.v. alcohol- en drugsgebruik	positieve houding van vrienden t.a.v. asociaal gedrag	omgang met vrienden die alcohol en drugs gebruiken	omgang met vrienden die asociaal gedrag vertonen
Gemeente Dongeradeel	24	22	18	5
Dokkum	24	22	16	5
Hoofdweg Holwerd/Dokkum	22	20	15	3
Hoofdweg Ternaard/Dokkum	27	24	18	4
Lijn Wierum/Metslawier/Dokkum	25	23	22	4
Anjum/Oostrum/Ee/Engwierum	27	22	19	4

Tabel B1.4 Buurt/wijk

dorp	gebrek aan binding in de wijk	gebrek aan organisatie in de wijk	hoge mate van doorstroming in de wijk	verkrijgbaarheid van harddrugs en wapens	normen die asociaal gedrag bevorderen
Gemeente Dongeradeel	27	14	17	17	33
Dokkum	29	16	19	17	32
Hoofdweg Holwerd/Dokkum	27	12	16	14	32
Hoofdweg Ternaard/Dokkum	27	13	18	15	34
Lijn Wierum/Metslawier/Dokkum	25	11	15	20	35
Anjum/Oostrum/Ee/Engwierum	21	12	15	20	35

B2 Tabellen beschermende factoren (schaal 0 tot 100)

Tabel B1.5 Gezin

dorp	hechtingssterkte gezin	mogelijkheden voor positieve betrokkenheid	beloningen voor positieve betrokkenheid
Gemeente Dongeradeel	74	73	75
Dokkum	74	73	76
Hoofdweg Holwerd/Dokkum	76	74	75
Hoofdweg Ternaard/Dokkum	72	71	74
Lijn Wierum/Metslawier/Dokkum	75	74	74
Anjum/Oostrum/Ee/Engwierum	75	71	72

Tabel B1.6 School

dorp	mogelijkheden voor positieve betrokkenheid	beloningen voor positieve betrokkenheid
Gemeente Dongeradeel	61	67
Dokkum	61	67
Hoofdweg Holwerd/Dokkum	63	67
Hoofdweg Ternaard/Dokkum	60	67
Lijn Wierum/Metslawier/Dokkum	61	67
Anjum/Oostrum/Ee/Engwierum	60	67

Tabel B1.7 Individu/ leeftijdgenoten

dorp	gezonde opvattingen en duidelijke normen	sociale vaardigheden	religie
Gemeente Dongeradeel	63	75	46
Dokkum	63	75	46
Hoofdweg Holwerd/Dokkum	65	77	37
Hoofdweg Ternaard/Dokkum	63	75	49
Lijn Wierum/Metslawier/Dokkum	62	76	49
Anjum/Oostrum/Ee/Engwierum	60	75	51

Tabel B1.8 Buurt/wijk

dorp	mogelijkheden voor positieve betrokkenheid	beloningen voor positieve betrokkenheid
Gemeente Dongeradeel	47	5
Dokkum	47	5
Hoofdweg Holwerd/Dokkum	49	5
Hoofdweg Ternaard/Dokkum	47	5
Lijn Wierum/Metslawier/Dokkum	44	5
Anjum/Oostrum/Ee/Engwierum	49	5

Bijlage 3 Plattegrond De gemeente Dongeradeel