



Veilig opgroeien in Noordoost Fryslân

samenvattend rapport over het gehouden jongerenonderzoek
in de gemeenten

Achtkarspelen, Dantumadeel, Dongeradeel en Kollumerland c.a.

Partoer
CMO Fryslân



Colofon

Veilig opgroeien in Noordoost Fryslân

Auteurs:

Drs. Wilma de Vries

Drs. George van Diepen

Leeuwarden, maart 2008

Partoer CMO Fryslân

Postbus 298

8901 BB Leeuwarden

T: (058) 234 85 00

F: (058) 234 85 01

E: info@partoer.nl

I: www.partoer.nl

Inhoudsopgave

Voorwoord	5
1 Inleiding	7
1.1 Risico- en beschermende factorenmodel	9
1.2 Leeswijzer	11
2 Onderzoeksverantwoording	13
2.1 Onderzoeksopzet	13
2.2 Respons	13
2.3 Methode	10
3 Achtergrondkenmerken	18
4 Probleemgedrag	29
4.1 Geweld en jeugddelinquentie	29
4.2 Problematisch roken, alcohol- en drugsgebruik	32
4.3 Veelvuldig roken, alcohol- en drugsgebruik	22
4.4 Schoolverzuim	39
4.5 Seksueel gedrag	25
4.6 Depressieve klachten	26
4.7 Samenvatting	26
5 Risico- en beschermende factoren: gemiddelde Noordoost Fryslân en z-scores	45
5.1 Inleiding	28
5.2 Risicofactoren	47
5.3 Beschermende factoren	54
5.4 Samenvatting	36
6 Conclusies	37
6.1 Noordoost Fryslân	37
6.2 Dongeradeel	38
6.3 Kollumerland c.a.	38
6.4 Achtkarspelen	39
6.5 Dantumadeel	39
Literatuur	41
Bijlagen	
Bijlage 1 Toelichting risico- en beschermende factoren	43
Bijlage 2 Tabellen ruwe scores Noordoost Fryslân	49

Voorwoord

In september 2007 is een jongerenonderzoek uitgevoerd in Achtkarspelen, Dantumadeel, Dongeradeel en Kollumerland c.a., vier gemeenten in Noordoost Fryslân. Het jongerenonderzoek maakt deel uit van de preventiestrategie Communities That Care® (CtC)¹. De licentie voor CtC in Nederland ligt bij het NJI.

Het jongerenonderzoek biedt een sociale diagnose van de regio. Op basis van het jongerenonderzoek worden risico- en beschermende factoren geïdentificeerd en kunnen prioriteiten vast gesteld worden.

Dit rapport omvat de analyse van de vier gemeenten in Noordoost Fryslân tezamen. Voor elke vier gemeenten afzonderlijk verschijnt tevens een rapport.

In Noordoost Fryslân is als alternatief voor de afkorting CtC gekozen voor de benaming “Veilig opgroeien in Noordoost Fryslân”, respectievelijk “Veilig opgroeien in Achtkarspelen, Dantumadeel, Dongeradeel en Kollumerland c.a.”.

We bedanken de jongeren in Noordoost Fryslân die in grote getale hebben meegewerkt aan dit onderzoek. Zonder hun bereidwilligheid was dit onderzoek niet mogelijk geweest.

Verder bedanken we de DSP-groep te Amsterdam, in het bijzonder Willemijn Roorda, voor de ondersteuning bij het analyseren van de gegevens.

De auteurs

Noot ¹ Channing Bete Company, Inc., South Deerfield, Massachusetts, USA, is eigenaar van de naam Communities That Care®, die door het NJI onder licentie wordt gebruikt.

1 Inleiding

In de Verenigde Staten is in antwoord op toenemend probleemgedrag en maatschappelijke uitval onder jongeren de methode Communities that Care (CtC) ontwikkeld (Hawkins, Catalano & Miller, 1992; Hawkins, Arthur & Catalano, 1995; Hawkins, 1999). CtC is een wijk- of buurtgerichte aanpak die probleemgedrag onder jongeren in een vroeg stadium signaleert en aanpakt, met als uiteindelijk doel een veilige, constructieve leefomgeving te scheppen.

CtC is gebaseerd op een theoretisch en empirisch onderbouwd model waarin risico- en beschermende factoren in verband gebracht worden met probleemgedrag en maatschappelijke uitval onder jongeren. CtC richt zich niet alleen op de jongeren zelf, maar ook op personen/instellingen die direct betrokken zijn bij de opvoeding, het onderwijs en het welzijn van jongeren.

CtC werkt als volgt: Allereerst wordt per wijk of dorp een inventarisatie gemaakt van de problematiek. Dit gebeurt aan de hand van de resultaten van een enquête die onder een groot aantal jongeren binnen een gemeente wordt afgenomen. De enquête bevat vragen over achtergrondvariabelen (zoals schooltype, gezinssituatie, opleidingsniveau van de ouders en taalachterstand), probleemgedragingen (o.a. jeugdcriminaliteit, geweld, problematisch alcohol- en drugsgebruik, schooluitval, aan seksualiteit gerelateerd probleemgedrag en depressie) en risico- en beschermende factoren die dit probleemgedrag in de hand kunnen werken of juist kunnen verminderen.

Door de resultaten van de wijken of dorpen af te zetten tegen het gemeentelijk gemiddelde, wordt duidelijk welke problemen er in welke wijk(en) of dorp(en) spelen en kan worden overgegaan tot een gerichte oplossing.

Tot het instrumentarium van CtC behoort een breed scala aan interventieprogramma's die maatschappelijk ongewenst gedrag tegen gaan door het reduceren van risicofactoren en het stimuleren van beschermende factoren (Ince, Beumer, Jonkman en Vergeer, 2004). Periodiek (eens in de 3 à 4 jaar) wordt de enquête herhaald om het effect van de interventieprogramma's te beoordelen.

In 1999 is door DSP-groep nagegaan of het Amerikaanse model met de risico- en beschermende factoren van toepassing is op de Nederlandse situatie (DSP-Groep, 2000). Op grond van literatuurstudie en overleg met deskundigen bleek dit het geval te zijn.

In 2000 werd in Nederland met proefonderzoeken gestart in Amsterdam, Arnhem, Rotterdam en Zwolle. In deze fase werd de strategie naar de Nederlandse situatie vertaald en werden de Nederlandse instrumenten ontwikkeld. Mede op basis van de positieve resultaten van het evaluatieonderzoek (Van Dijk, Geldorp en Tulner, 2002; Van Dijk, Flight, Geldorp en Tulner, 2004) is CtC in 2003 in Almere en Leeuwarden gestart. Sinds 2004 wordt de methode in diverse gemeenten toegepast (waaronder Alphen aan de Rijn, Dordrecht, Leiden, Maassluis, Leeuwarden, Zoetermeer

en Capelle a/d IJssel). Bovendien is CtC onlangs op de Nederlandse Antillen geïntroduceerd.

De betrouwbaarheid en de validiteit van de methode zijn in 2006 opnieuw geëvalueerd. Uit deze evaluatie bleek dat de vragenlijst op een aantal punten verouderd was. Om deze reden is besloten om een nieuwe versie van de vragenlijst op te stellen. De resultaten die in dit rapport worden beschreven zijn met de nieuwe versie van de vragenlijst behaald.

1.1 Risico- en beschermende factorenmodel

Het CtC-model bevatte oorspronkelijk negentien risicofactoren en tien beschermende factoren die in verband konden worden gebracht met verschillende maatschappelijk ongewenste gedragingen. Voor een uitgebreide beschrijving van het oorspronkelijke model wordt verwezen naar 'Wijken gewogen' (Jonkman, Boers, Van Dijk en Rietveld, 2006).

Zoals gezegd is zijn de schalen en de items van de vragenlijst in 2006 aangepast. In de nieuwe versie van de vragenlijst worden de volgende achtergrondvariabelen, probleemgedragingen en risico- en beschermende factoren gemeten:

Gemeten achtergrondvariabelen

- geslacht
- schooltype
- gezinssituatie
- taalachtergrond
- opleidingsniveau ouders
- arbeidssituatie ouders
- leeftijd
- etniciteit

Gemeten probleemgedragingen

- geweld
- jeugdgedelinquentie
- alcohol- en drugsgebruik de afgelopen maand
- veelvuldig alcohol- en drugsgebruik
- schoolverzuim
- aan seksualiteit gerelateerd probleemgedrag
- depressieve gevoelens

Gemeten risicofactoren

Domein gezin:

- geschiedenis van probleemgedrag in het gezin
- problemen met gezinsmanagement
- conflicten in het gezin
- positieve houding van ouders ten aanzien van alcohol- en drugsgebruik
- positieve houding van ouders ten aanzien van asociaal gedrag

Domein school:

- leerachterstanden
- gebrek aan binding

Domein kinderen en jongeren:

- vervreemding en opstandigheid
- betrokkenheid bij jeugdbende
- vroeg begin van asociaal gedrag
- vroeg begin van alcohol- drugsgebruik
- positieve houding ten aanzien van alcohol- drugsgebruik
- positieve houding ten aanzien van asociaal gedrag
- omgang met vrienden die drugs gebruiken
- omgang met vrienden die asociaal gedrag vertonen

Domein dorp/buurt/wijk:

- gebrek aan binding in de wijk
- gebrek aan organisatie in de wijk
- hoge mate van doorstroming in de wijk
- verkrijgbaarheid van drugs en wapens
- normen die asociaal gedrag bevorderen

Gemeten beschermende factoren

Domein gezin:

- hechtingssterkte gezin
- mogelijkheden voor positieve betrokkenheid
- beloningen voor positieve betrokkenheid

Domein school:

- mogelijkheden voor positieve betrokkenheid
- beloningen voor positieve betrokkenheid

Domein kinderen en jongeren:

- gezonde opvattingen en duidelijke normen
- sociale vaardigheden
- religie

Domein dorp/buurt/wijk:

- mogelijkheden voor positieve betrokkenheid
- beloningen voor positieve betrokkenheid

In Bijlage 1 is een uitgebreide omschrijving van de risico- en beschermende factoren opgenomen.

1.2 Leeswijzer

In dit rapport worden de resultaten van de nulmeting van het jongerenonderzoek in de vier gemeenten in Noordoost Fryslân gepresenteerd.

In het rapport wordt de volgende indeling gehanteerd. In hoofdstuk 2 wordt ingegaan op de onderzoeksverantwoording. Hoofdstuk 3, 4 en 5 bevatten de resultaten van het onderzoek. In hoofdstuk 3 gaat het om de achtergrondvariabelen en in hoofdstuk 4 komen de probleemgedragingen aan bod. Per gemeente zullen zij worden afgezet tegen het gemiddelde van Noordoost Fryslân en, indien mogelijk, met landelijke gemiddelden.

In hoofdstuk 5 komen de resultaten van de risico- en beschermende factoren aan bod. Wederom zal per gemeente een vergelijking plaatsvinden met het gemiddelde van Noordoost Fryslân en, indien mogelijk, met landelijke gemiddelden. Tot slot worden in hoofdstuk 6 conclusies getrokken.

2 Onderzoeksverantwoording

2.1 Onderzoeksopzet

De enquête is in september en oktober 2007 via internet afgenomen. Besloten is om alle jongeren in Noordoost Fryslân van 12 tot en met 17 jaar per brief te benaderen. In deze brief werd informatie gegeven over het doel van het onderzoek en werd uitgelegd hoe de jongeren konden deelnemen. Om de respons te verhogen maakten de jongeren –wanneer zij de vragenlijst compleet invulden- kans op verschillende prijzen. De enquête heeft vier weken online gestaan. Om in te loggen moesten de jongeren gebruik maken van een persoonlijke inlogcode die vermeld stond in de brief. Ter verhoging van de respons is na twee weken een rappelbrief verstuurd. De organisatie van het veldwerk was in handen van de vier gemeenten in Noordoost Fryslân.

2.2 Respons

In Noordoost Fryslân wonen in totaal 6.893 jongeren van 12 tot en met 17 jaar. Van deze jongeren hebben er 2.939 deelgenomen aan het onderzoek, wat neerkomt op een respons van 43%. De verdeling van de populatie en de respons over de gemeenten is te vinden in onderstaande tabel 2.1. De hoogste respons komt voor in de gemeente Kollumerland c.a. (52%), de laagste in Dongeradeel (40%).

Tabel 2.1 Verdeling van de populatie en respons over de gemeenten in Noordoost Fryslân

gemeente	populatie	respons	responspercentage
Dongeradeel	2.024	814	40%
Kollumerland c.a.	1.084	559	52%
Achtkarspelen	2.109	871	41%
Dantumadeel	1.676	695	41%
Totaal Noordoost Fryslân	6.893	2.939	43%

De bereikte aantallen respondenten zijn vergeleken met de aantallen op populatieniveau. Uit deze analyse bleek dat alle gemeenten voldoende respons hebben om op betrouwbare wijze te kunnen worden onderscheiden.

Wel bleek dat de geobserveerde steekproefaantallen per gemeente enigszins afweken van de verwachte aantallen. Ook was in een aantal gemeenten het aantal jongens dat meedeed aan het onderzoek enigszins ondervertegenwoordigd. Verder week in één gemeente de leeftijdsverdeling van de respondenten licht af van wat op basis van de populatieaantallen zou worden verwacht. Voor deze afwijkingen is gecorrigeerd door middel van wewingsfactoren.

Hieronder worden de verdelingen van de variabelen leeftijd en sekse vóór weging weergegeven.

Tabel 2.2a Verdeling naar leeftijd voor weging (percentages)

gemeente (respons)	leeftijd						totaal
	12	13	14	15	16	17	
Noordoost Fryslân	16	18	19	19	15	14	100
Dongeradeel	17	15	19	18	16	14	100
Kollumerland c.a.	17	17	19	17	14	15	100
Achtkarspelen	16	19	17	20	15	13	100
Dantumadeel	14	20	20	20	13	14	100
Noordoost Fryslân (populatie)	15	16	17	17	17	17	100

In Achtkarspelen is bijvoorbeeld 17% van de jongeren 15 jaar. In onze steekproef werd een percentage van 20% gevonden. Het aantal 15-jarigen in Achtkarspelen is in onze steekproef dus oververtegenwoordigd.

Tabel 2.2b Verdeling naar sekse voor weging (percentages)

gemeente (respons)	geslacht		totaal
	jongen	meisje	
Noordoost Fryslân	46	54	100
Dongeradeel	45	55	100
Kollumerland c.a.	47	53	100
Achtkarspelen	46	54	100
Dantumadeel	47	53	100
Noordoost Fryslân (populatie)	51	49	100

Wat betreft de variabele sekse werden verschillen gevonden in de gemeenten Dongeradeel en Achtkarspelen. In iedere gemeente was het aantal jongens ondervertegenwoordigd.

Na weging is er een steekproef ontstaan die representatief is voor de in Noordoost Fryslân woonachtige jongeren van 12 tot en met 17 jaar. Wel wordt opgemerkt dat de representativiteit enigszins kan zijn vertekend doordat de jongeren op vrijwillige basis meededen aan het onderzoek en dat hierdoor sprake kan zijn van een selectie-effect.

2.3 Methode

Zoals eerder is vermeld, zullen de resultaten in de hoofdstukken 3, 4 en 5 zullen zoveel mogelijk worden vergeleken met resultaten uit eerdere CtC-

onderzoeken, de zogenaamde CtC-baseline². De landelijke CtC-baseline bevat voornamelijk gemeenten/steden in West Nederland. Het onderzoek in Noordoost Fryslân is het eerste CtC-onderzoek in Nederland dat in een platelandsregio is gehouden.

Omdat Noordoost Fryslân één van de eerste gebieden is waar de nieuwe versie van de vragenlijst wordt gebruikt, is helaas nog geen geschikte landelijke baseline voor handen om deze vergelijking te maken. Om deze reden is besloten om de resultaten van Noordoost Fryslân –onder voorbehoud- te vergelijken met resultaten die met de eerdere versie van de vragenlijst zijn behaald.

Van te voren wordt opgemerkt dat deze vergelijking niet altijd mogelijk is in verband met het komen te vervallen van enkele schalen en items. Ook moet in het achterhoofd gehouden worden dat een groot deel van de dataset op een andere manier is afgenomen. Zo werd voorheen uitsluitend gebruik gemaakt van papieren vragenlijsten die onder het toezien van een docent op scholen werd afgenomen.

Voor dit onderzoek zijn ter bevordering van de respons door de gemeenten een aantal prijzen beschikbaar gesteld. De prijzen (Ipods, PSP's en cadeaubonnen) zijn een maand na afname van de enquête uitgereikt door de wethouders van de betrokken gemeenten.

Noot 2 Het betreft de samengevoegde data van de eerste meting in de steden Leeuwarden, Almere, Amsterdam, Maassluis, Dordrecht, Hoogvliet, Leiden, Alphen en Zoetermeer. Net als de data van Noordoost Fryslân beperkt deze data zich tot de 12 t/m 17-jarigen. In totaal gaat het om 20.736 respondenten.

3 Achtergrondkenmerken

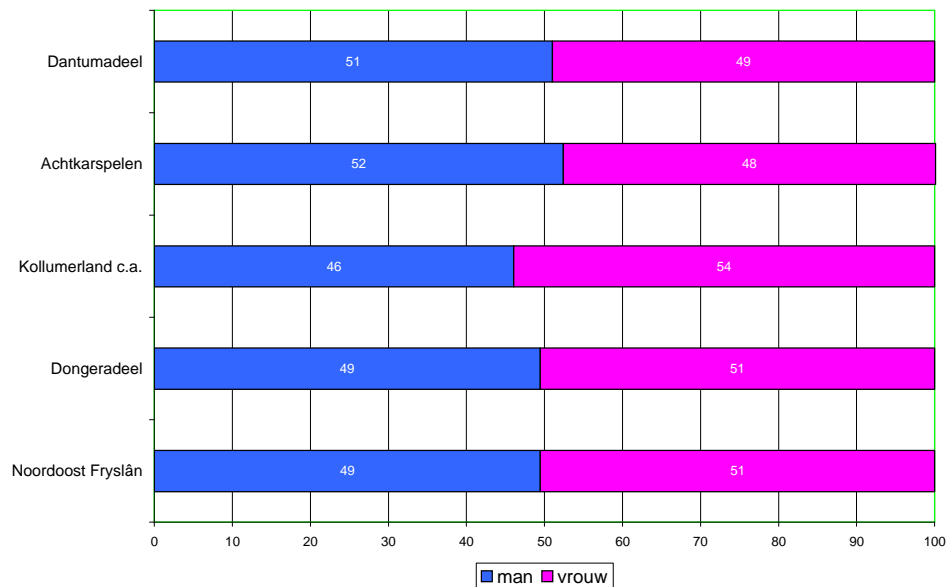
In dit hoofdstuk worden de scores op de achtergrondkenmerken weergegeven. Voor interpretatie van de resultaten binnen een bepaalde gemeente kan elk van de gepresenteerde percentages in de grafiek direct worden vergeleken met het gemiddelde van Noordoost Fryslân³.

In onderstaande tabellen en grafieken worden respectievelijk de resultaten voor leeftijd, geslacht, schooltype, etniciteit, gezinssituatie, taalachtergrond, opleidingsniveau en werksituatie ouders gepresenteerd. In tegenstelling tot de tabellen die in het vorige hoofdstuk werden behandeld, betreft het hier *gewogen* gegevens.

Tabel 3.1 Leeftijd (percentages)

gemeente	leeftijd						totaal
	12	13	14	15	16	17	
Noordoost Fryslân	15	17	18	20	15	14	100
Dongeradeel	17	16	19	18	16	14	100
Kollumerland c.a.	17	17	19	17	14	15	100
Achtkarspelen	17	19	16	22	16	13	103
Dantumadeel	13	18	19	20	14	15	99

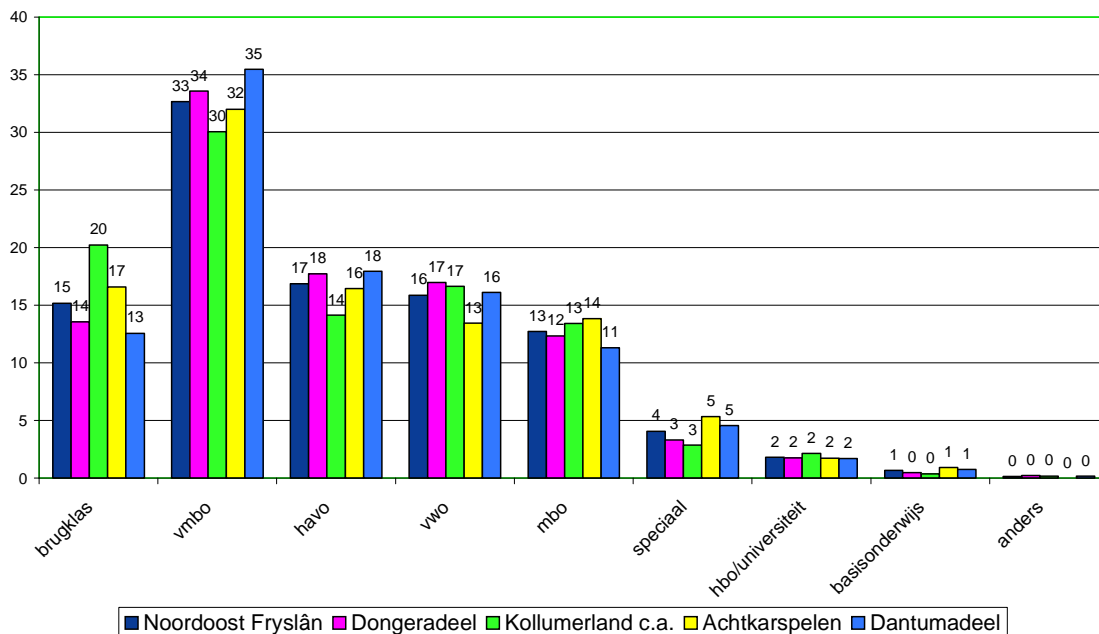
Grafiek 3.1 Geslacht (percentages)



Noot³ Voor de vier gemeenten in Noordoost Fryslân zijn afzonderlijke rapportages over 'Veilig opgroeien' in deze gemeenten beschikbaar.

Grafiek 3.2 geeft de frequentieverdelingen van schooltype. Voor de overzichtelijkheid zijn de brugklassen 'algemeen', 'VMBO/Havo' en 'Havo/VWO/Gym' samengevoegd tot één categorie.

Grafiek 3.2 Schooltype (percentages)⁴



Uit grafiek 3.2 blijkt dat de meeste jongeren VMBO-onderwijs volgen (33%). De hoogste percentage komen voor in Dantumadeel (35%) en Dongeradeel (34%).

Van de jongen in Noordoost Fryslân volgt 17% HAVO en 16% VWO. In Dongeradeel en Kollumerland c.a. wonen relatief iets meer jongeren die VWO-onderwijs volgen (17%). In Achtkarspelen wonen relatief de minste VWO-ers (13%).

Vergelijkingen met de landelijke baseline zijn niet goed mogelijk omdat de vragen niet op dezelfde manier zijn gesteld. Er is daarom naar andere vergelijkingsmogelijkheden gezocht. Gegevens van het Centraal Financierings Instelling (CFI) over Noord Fryslân geven vergelijkbare uitkomsten als gepresenteerd in grafiek 3.2. Als deze met landelijke gegevens van het CFI worden vergeleken dan valt op dat er in Noordoost Fryslân meer VMBO-leerlingen zijn, namelijk 30% (landelijk: 25%) en minder VWO leerlingen (Noordoost Fryslân 17%, landelijk 21%) en HAVO-leerlingen (Noordoost Fryslân 14%, landelijk 18%).

In de volgende tabel komt de etniciteit van de jongeren aan bod. Deze variabele wordt bepaald volgens de methode die het CBS hanteert. Dit betekent dat zowel naar het geboorteland van de jongere zelf, als de geboortelanden van de ouders gekeken wordt.

Noot 4 Omdat de variabele 'schooltype' in iedere gemeente verschillend wordt gemeten, kan geen vergelijking met eerdere onderzoeken worden gedaan.

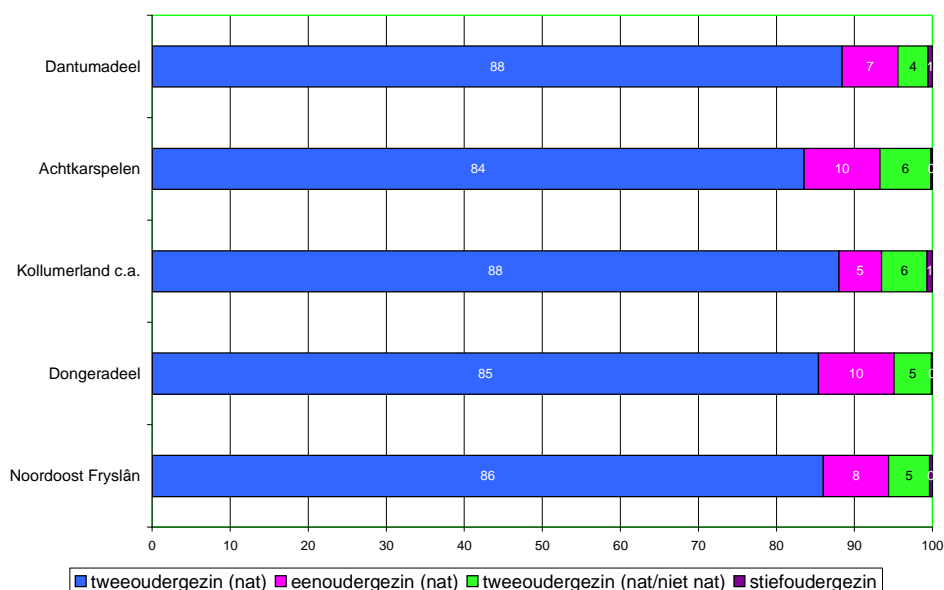
Tabel 3.2 Etniciteit (percentages)

gemeente	Ned	Sur	Ant/Ar	Turks	Marok	Indon	Overig	Totaal
Noordoost Fryslân	95	0	0	0	0	0	4	100
Dongeradeel	93	0	0	0	0	1	5	100
Kollumerland c.a.	97	0	0	0	1	0	2	100
Achtkarspelen	95	0	0	0	0	0	4	100
Dantumadeel	97	0	0	0	0	1	2	100

Gemiddeld heeft 95% van de ondervraagde jongeren de Nederlandse etniciteit. Dit percentage is het hoogst in Kollumerland c.a. en Dantumadeel (beide gemeenten 97%) en het laagst in Dongeradeel (93%). Opvallend is het grote verschil met het landelijke percentage, dat gelijk is aan 71%. Hiernaast is op landelijk niveau sprake van een andere spreiding. Zo hebben landelijk respectievelijk 6%, 4% en 4% van de ondervraagden een Surinaamse, Turkse en Marokkaanse etniciteit, terwijl deze etniciteiten in Noordoost Fryslân nauwelijks voorkomen. Wel heeft 4 procent van de ondervraagden een 'andere' etniciteit. Dit zijn waarschijnlijk (voormalige) asielzoekers.

In het onderzoek is tevens gevraagd naar de gezinssituatie van de jongeren. Analoog aan de wijze waarop het CBS deze gegevens presenteert wordt hierbij onderscheid gemaakt tussen gezinnen waarin zowel de natuurlijke moeder als de natuurlijke vader deel uitmaken van het gezin (tweeoudergezin), gezinnen waarin één natuurlijke ouder aanwezig is (eenoudergezin), gezinnen waarin één natuurlijke ouder aanwezig en één niet natuurlijke ouder (tweeoudergezin: natuurlijk/niet natuurlijk) en gezinnen waarin beide natuurlijke ouders geen deel uitmaken van het gezin (stiefoudergezin).

Grafiek 3.3 Gezinssituatie (percentages)

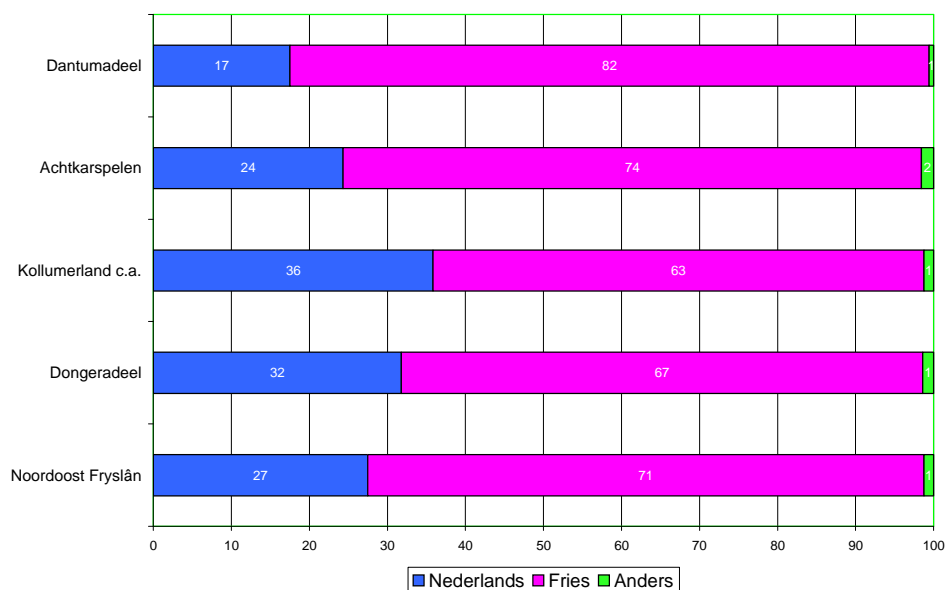


Uit grafiek 3.3 blijkt dat gemiddeld 86% van de jongeren in Noordoost Fryslân opgroeit in een gezin waarin beide natuurlijke ouders aanwezig zijn. Tussen de gemeenten in Noordoost Fryslân zijn er geen grote verschillen. Er zijn wel verschillen als een vergelijking met de landelijke baseline wordt gemaakt. Uit de gegevens in de baseline blijkt namelijk dat slechts 76% van de jongeren opgroeit bij beide natuurlijke ouders. Het aantal éénoudergezinnen is landelijk gelijk aan 21% en 1% van de jongeren groeit op in een stiefoudergezin. In Noordoost Fryslân zijn deze percentages veel lager. Hier groeit slechts 8% van de jongeren op in een eenoudergezin en ook 1% in een stiefoudergezin.

Om te kunnen bepalen welke taalachtergrond jongeren hebben, is in het onderzoek geïnformeerd naar de taal die zij thuis spreken. Wanneer thuis Fries wordt gesproken wordt de taalachtergrond van de jongere als Fries gekenmerkt. Wanneer met de ouders Nederlands wordt gesproken wordt de taalachtergrond als Nederlands gekenmerkt. De categorie 'anders', dat wil zeggen een buitenlandse taalachtergrond, is in Noordoost Fryslân gering (1%).

In onderstaande grafiek worden de resultaten met betrekking tot de taalachtergrond gepresenteerd.

Grafiek 3.4 Taalachtergrond (percentages)

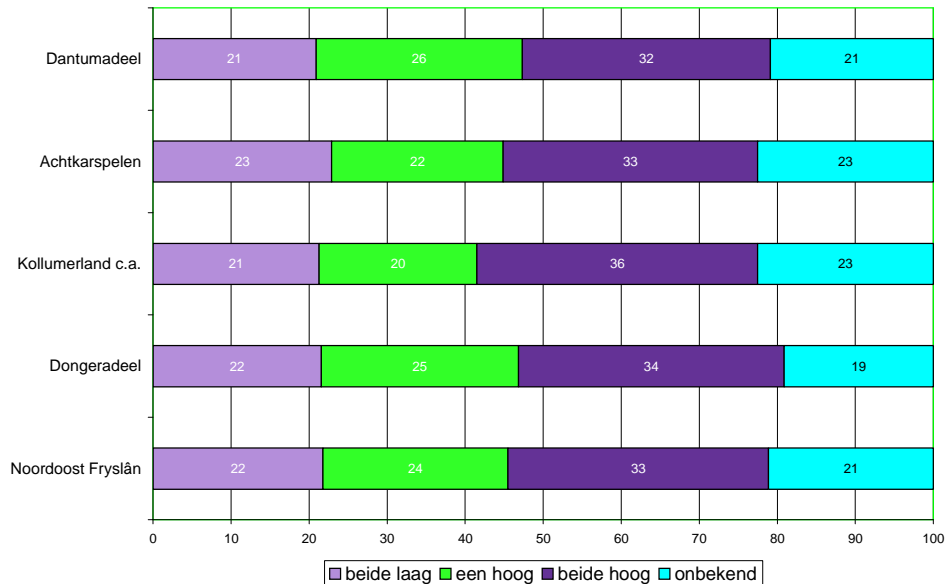


Het grootste deel (71%) van de jongeren in Noordoost Fryslân heeft een Friese taalachtergrond (zie grafiek 3.4). Tussen de gemeenten onderling zijn enkele verschillen. In Dantumadeel komt het hoogste percentage jongeren met een Friese taalachtergrond voor: 82%. In Kollumerland c.a. komt het laagste aantal jongeren met een Friese taalachtergrond voor (63%). Deze gemeente ligt tegen de grens met de provincie Groningen.

De volgende tabel bevat gegevens over het opleidingsniveau van de ouders

van de jongeren. Hierbij wordt onderscheid gemaakt tussen een hoog en een laag niveau. Een ouder wordt ingedeeld bij de hoog opgeleiden als hij/zij voor het laatst middelbaar beroepsonderwijs, hoger beroepsonderwijs en/of universiteit heeft gevolgd. Als het laatst gevolgde onderwijs lagere school, lager beroepsonderwijs en/of middelbare school is, valt de ouder onder de laag opgeleiden.

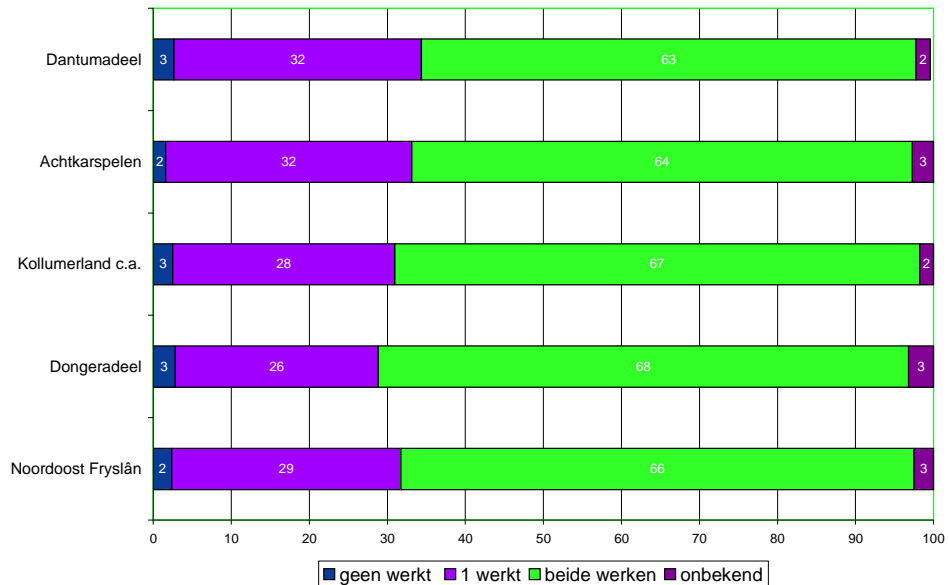
Grafiek 3.5 Opleidingsniveau ouders (percentages)



In het opleidingsniveau van de ouders van de jongeren in Noordoost Fryslân is tussen de gemeenten geen grote verschillen. In Achtkarspelen wonen ten opzichte van het gemiddelde in Noordoost Fryslân iets meer jongeren waarvan beide ouders laag zijn opgeleid (23% tegenover 22% gemiddeld). In Kollumerland c.a. wonen iets meer jongeren waarvan beide ouders hoog zijn opgeleid (36% tegen 33% gemiddeld in Noordoost Fryslân). Ten opzichte van het landelijke gemiddelde van 53% is dit percentage echter zeer laag. Hierbij moet wel opgemerkt worden dat 21% van de jongeren in Noordoost Fryslân niet het opleidingsniveau van hun ouders wist te noemen.

In onderstaande grafiek 3.6 wordt ingegaan op de arbeidssituatie van de ouders. Een ouder wordt in de grafiek meegenomen als werkend als deze een baan heeft. Er is niet gevraagd naar het aantal uren dat ouders werken. Dit kan dus variëren van enkele uren per week tot een volledige werkweek.

Grafiek 3.6 Arbeidssituatie ouders (percentages)



Uit grafiek 3.6 blijkt dat het gemiddelde percentage jongeren waarvan beide ouders een baan hebben gelijk is aan 66%. In Dongeradeel wonen de meeste jongeren met twee werkende ouders, namelijk 68%. Deze percentages zijn iets hoger dan het landelijke gemiddelde van 65%.

Van 2% van de jongeren in Noordoost Fryslân werkt geen van beide ouders.

Samenvatting achtergrondvariabelen

Qua achtergrondkenmerken zijn er enkele kleine verschillen tussen de jongeren in de vier gemeente in Noordoost Fryslân.

- De meeste jongeren in Noordoost Fryslân volgen VMBO-onderwijs (33%). Dit is vaker dan het landelijke gemiddelde van 25%. In Dantumadeel volgen relatief de meeste jongeren VMBO-onderwijs (35%). In Dongeradeel en Kollumerland c.a. volgen iets meer jongeren VWO (beide 17%) dan gemiddeld in de gemeente (16%).
- In Noordoost Fryslân heeft 95% van de jongeren een Nederlandse etniciteit. Dit is veel hoger dan het landelijke percentage van de baseline waar dit 71% is. In Dongeradeel komt het hoogste percentage jongeren met een andere etniciteit dan de Nederlandse voor (7%).
- Jongeren in Noordoost Fryslân groeien veel vaker (86%) op in een gezin met twee natuurlijke ouders dan landelijk (76%). Jongeren in Dantumadeel en Kollumerland c.a. groeien in Noordoost Fryslân het vaakst op in een gezin met twee natuurlijke ouders (beide 88%).
- In Noordoost Fryslân heeft 71% van de jongeren een Friese taalachtergrond. De meeste jongeren met een Friestalige achtergrond wonen in Dantumadeel (82%). Het laagste percentage is in Kollumerland c.a. (63%).
- Van 33% van de jongeren in Noordoost Fryslân zijn beide ouders hoog opgeleid (minimaal MBO-opleiding). Het percentage ouders met een hogere opleiding is in Kollumerland c.a. met 36% iets hoger dan in Noordoost Fryslân, maar beduidend lager dan het landelijke

- gemiddelde van 53%.
- 66% van de ouders van de jongeren in Noordoost Fryslân werken beide. Dit percentage is iets hoger dan het landelijke gemiddelde van 65%. Het hoogste percentage jongeren met twee werkende ouders is in Dongeradeel: 68%.

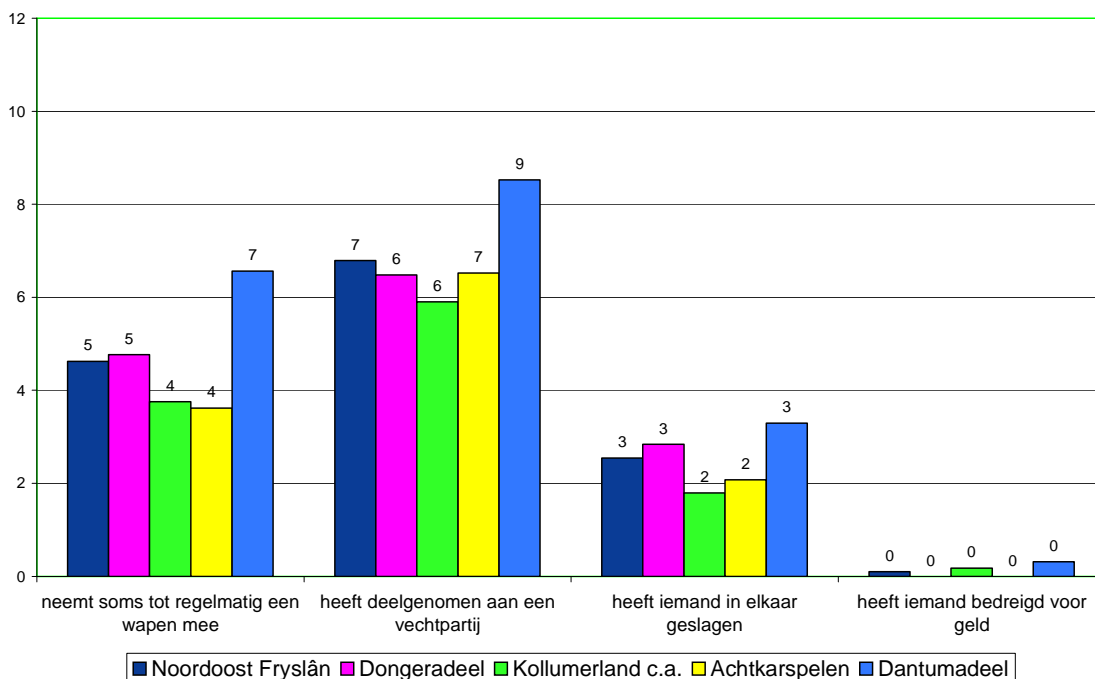
4 Probleemgedrag

In dit hoofdstuk komen verschillende probleemgedragingen aan bod die te maken hebben met geweld en jeugddelinquentie, problematisch roken, alcohol- en drugsgebruik, schoolverzuim, aan seksualiteit gerelateerd probleemgedrag en depressieve klachten. De balkjes in de grafieken representeren de percentages jongeren per gemeente die hebben aangegeven dat zij zich òf schuldig hebben gemaakt aan het probleemgedrag òf dat dit hun overkomen is.

4.1 Geweld en jeugddelinquentie

In deze paragraaf wordt ingegaan op probleemgedragingen in het afgelopen jaar die onder de noemer 'geweld' en 'jeugddelinquentie' vallen.

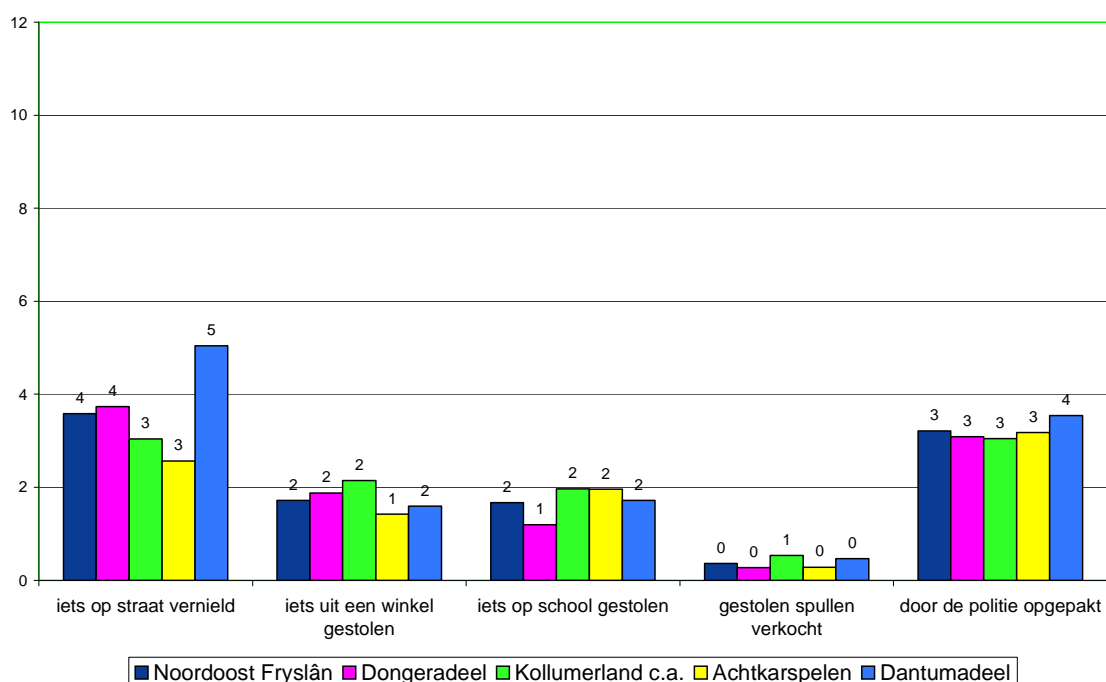
Grafiek 4.1 Geweld (percentages)



Uit de grafiek blijkt dat de jongeren uit Noordoost Fryslân van de geweldsgedragingen het meest hebben deelgenomen aan een vechtpartij (7%). Vooral jongeren uit Dantumadeel hebben hier het afgelopen jaar aan deelgenomen (9%). Jongeren uit Dantumadeel scoren van alle jongeren in Noordoost Fryslân op de meeste items van gewelddadig gedrag het hoogst. Uit de grafiek blijkt dat de jongeren uit Kollumerland c.a. van alle jongeren in Noordoost Fryslân het minst gewelddadig zijn. Zij scoren op alle gedragingen onder het gemiddelde.

De percentages gewelddadig gedrag in Noordoost Fryslân zijn echter vrij laag vergeleken met de landelijke cijfers. Het deelnemen aan een vechtpartij is landelijke 28% en in Noordoost Fryslân 7%. Wel moet opgemerkt worden dat dit percentage door het herformuleren van het item op een andere manier tot stand gekomen is en dat dit mogelijk het gevonden verschil verklaart. Ditzelfde geldt voor de gemiddelde landelijke percentages behorende bij de overige aan geweld gerelateerde probleemgedragingen. Bij het soms tot regelmatig meenemen van een wapen werd een percentage van 10% gevonden, bij het in elkaar slaan van iemand anders was dit percentage 19% en 1,5% van de respondenten gaf aan iemand anders bedreigd te hebben voor geld. Op al deze onderwerpen zijn de percentages in Noordoost Fryslân lager dan landelijk.

Grafiek 4.2 Jeugddelinquentie (percentages)



Wat betreft de aan jeugddelinquentie gerelateerde probleemgedragingen, zien we geen grote verschillen tussen de gemeenten. Jongeren uit Dantumadeel hebben iets vaker aangegeven iets op straat te hebben vernield (5%; Noordoost Fryslân: 4%) en zijn in dezelfde periode iets vaker door de politie opgepakt omdat ze iets gedaan hadden (4%; Noordoost Fryslân: 3%).

4.2 Roken, alcohol- en drugsgebruik

In tabel 4.1 wordt weergegeven op welke leeftijd de jongeren in Noordoost Fryslân voor het eerst alcohol hebben gedronken. 67% van de 12 tot en met 17-jarigen heeft wel eens alcohol gedronken, 33% nog nooit. In Kollumerland c.a. zijn de meeste jongeren te vinden die wel eens alcohol hebben gedronken (69%), in Achtkarspelen zijn relatief de minste jongeren die wel eens alcohol heeft gedronken (66%).

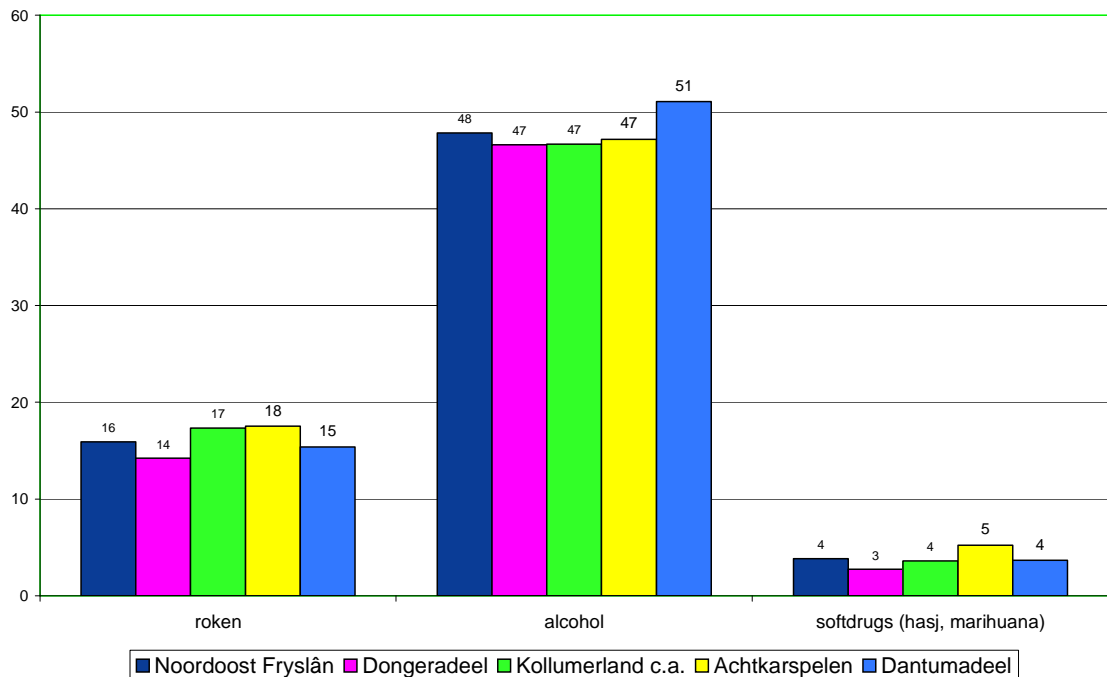
De meeste jongeren in Noordoost Fryslân drinken op 13- of 14-jarige leeftijd voor het eerst alcohol.

Tabel 4.1 Leeftijd waarop jongeren voor het eerst alcohol hebben gedronken (percentages)

	nooit gedaan	10 of jonger	11	12	13	14	15	16	17	Totaal
Dongeradeel	33	4	5	13	16	16	10	3	0	100
Kollumerland c.a.	31	4	5	10	19	15	12	4	0	100
Achtkarspelen	34	4	4	12	16	15	11	4	0	100
Dantumadeel	33	5	6	12	16	17	9	2	0	100
Totaal Noordoost Fryslân	33	4	5	12	17	16	10	3	0	100

In onderstaande grafieken 4.3a en 4.3b worden de percentages jongeren weergegeven die in de maand voorafgaand aan het onderzoek hebben gerookt, alcohol hebben gedronken en drugs hebben gebruikt. Wat drugs betreft wordt onderscheid gemaakt tussen softdrugs, XTC, harddrugs en andere drugs.

Grafiek 4.3a Jongeren die de afgelopen maand gerookt hebben, alcohol hebben gedronken of softdrugs hebben gebruikt (percentages)

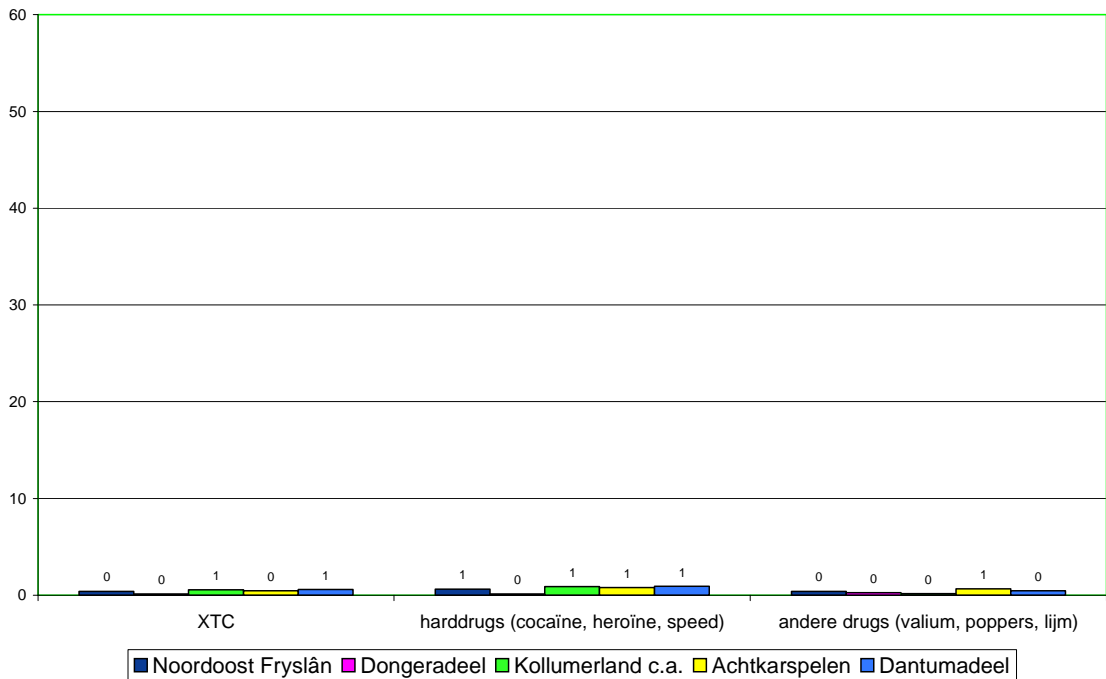


Van de jongeren van 12 t/m 17 jaar in Noordoost Fryslân heeft 16% in de maand voorafgaand aan het onderzoek gerookt. In Achtkarspelen (19%) en Kollumerland c.a. (17%) wordt iets meer gerookt dan in de andere gemeenten. In alle gemeenten ligt dit percentage lager dan het percentage van de landelijke baseline dat 19% bedraagt.

48% van de jongeren in Noordoost Fryslân heeft in de maand voorafgaand aan het onderzoek alcohol gedronken. Dit is een vrij hoog niveau, maar het is wat lager dan in de landelijke baseline waar het percentage 54% is. De meeste alcoholdrinkende jongeren zijn te vinden in Dantumadeel (51%), een percentage dat dicht bij het landelijke gemiddelde ligt. In de overige drie gemeenten heeft 47% van de jongeren gedronken in de maand voorafgaand aan het onderzoek.

Softdrugs is door 4% van de jongeren in Noordoost Fryslân gebruikt in de maand voorafgaand aan het onderzoek. Het gebruik ligt het hoogst in Achtkarspelen. In deze gemeente heeft 5% van de jongeren softdrugs gebruikt. Het gebruik van softdrugs is in Noordoost Fryslân lager dan in de landelijke baseline, waar het percentage 10% is.

Grafiek 4.3b Jongeren die de afgelopen maand XTC, harddrugs of andere drugs hebben gebruikt (percentages)

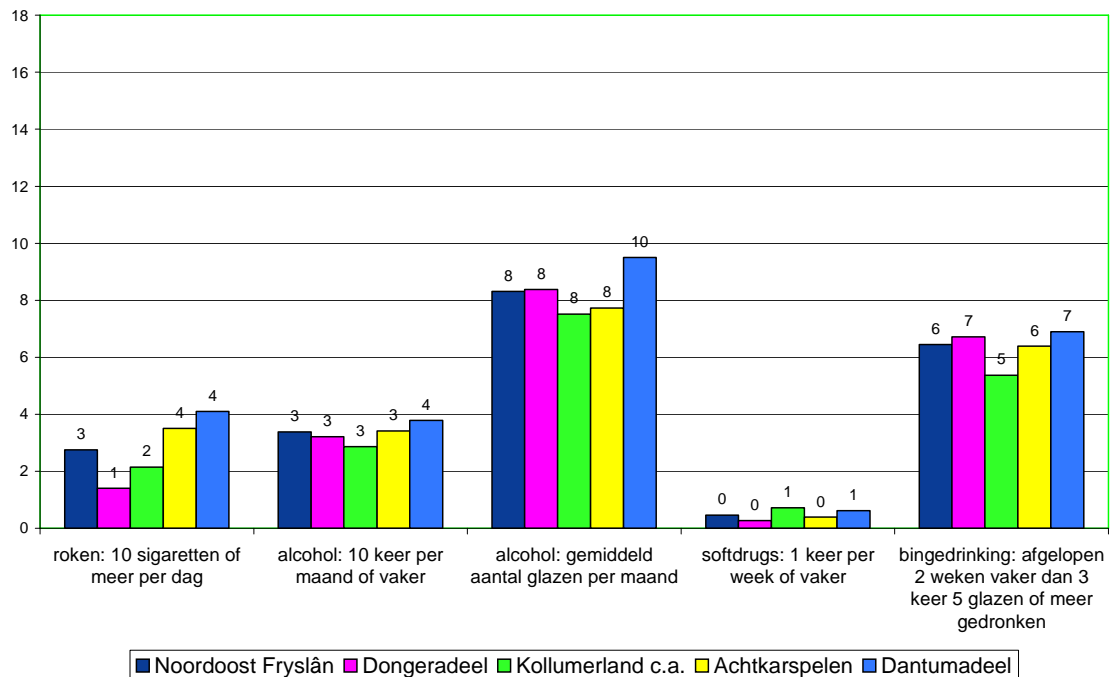


In Noordoost Fryslân heeft 1% van de jongeren harddrugs gebruikt in de maand voorafgaand aan het onderzoek. Dit is gelijk aan het percentage van de landelijke baseline. XTC en andere drugs lijken nauwelijks gebruikt te worden.

4.3 Veelvuldig roken, alcohol- en drugsgebruik

In grafiek 4.4 is de frequentie van roken, het gebruik van alcohol en drugs weergegeven.

Grafiek 4.4 Veelvuldig roken, alcohol- en softdrugsgebruik (percentages, resp. gemiddeld aantal glazen)



Het aantal jongeren dat aangeeft tien of meer sigaretten per dag te roken is het hoogst in Achtkarspelen en Dantumadeel (beide 4%) en het laagst in Dongeradeel (1%).

In Dantumadeel ligt het percentage jongeren dat tien keer per maand of vaker alcohol drinkt iets hoger (4%) dan het gemiddelde in Noordoost Fryslân van 3%. Deze verschillen zijn echter niet groot. In de landelijke baseline wordt door 6% van de jongeren 10 keer per maand of vaker alcohol gebruikt. Jongeren die alcohol gebruiken in Noordoost Fryslân drinken gemiddeld 8 glazen per maand. In Dantumadeel drinken de jongeren gemiddeld 10 glazen per maand, dit ligt dus iets boven het gemiddelde van de regio.

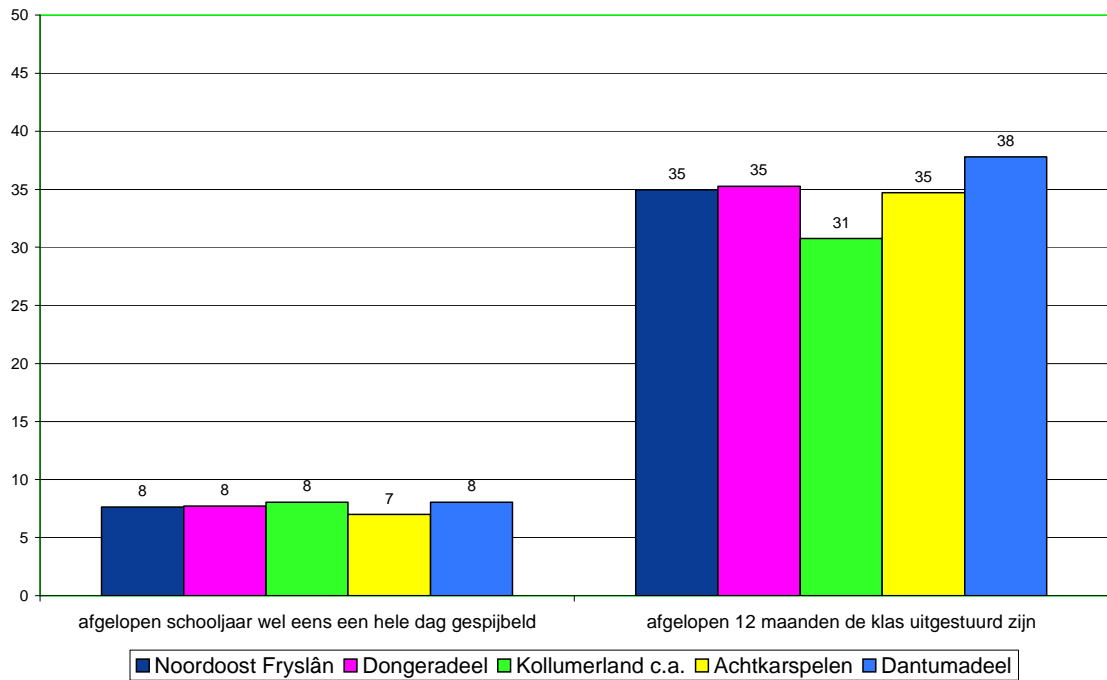
Van de drinkende jongeren in Noordoost Fryslân is 6% een bingedrinker⁵. Onder bingedrinker verstaan we hier een jongere die in de 2 weken voorafgaand aan het onderzoek vaker dan 3 keer 5 glazen alcohol of meer gedronken. In Dongeradeel en Dantumadeel ligt het percentage bingedrinkers iets hoger dan gemiddeld in de regio, namelijk op 7%.

Van de jongeren in Noordoost Fryslân heeft 1% in Kollumerland c.a. en 1% in Dantumadeel 1 keer per week of vaker softdrugs gebruikt. Het percentage in de landelijke baseline is 3%.

Noot ⁵ De letterlijke vertaling van 'binge drinking' is consumptie van veel alcohol in een korte tijd.

4.4 Schoolverzuim

Grafiek 4.5 Schoolverzuim (percentages)

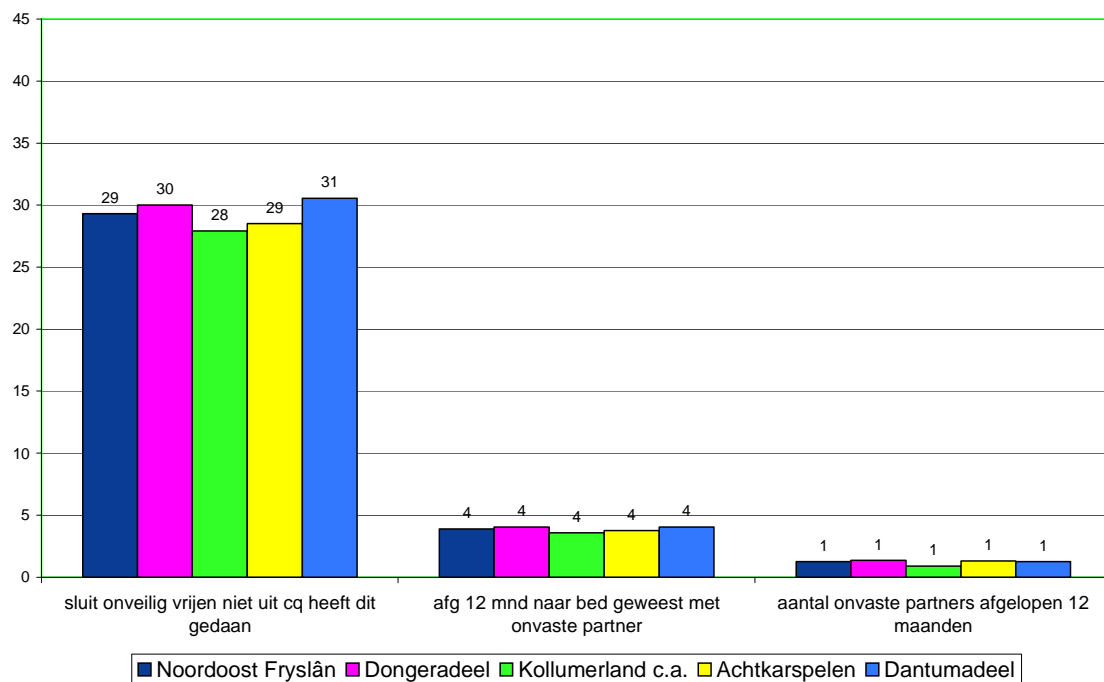


Van de jongeren in Noordoost Fryslân heeft 8% in het afgelopen schooljaar wel eens een hele dag gespijeld. Tussen de gemeenten zijn er nauwelijks verschillen.

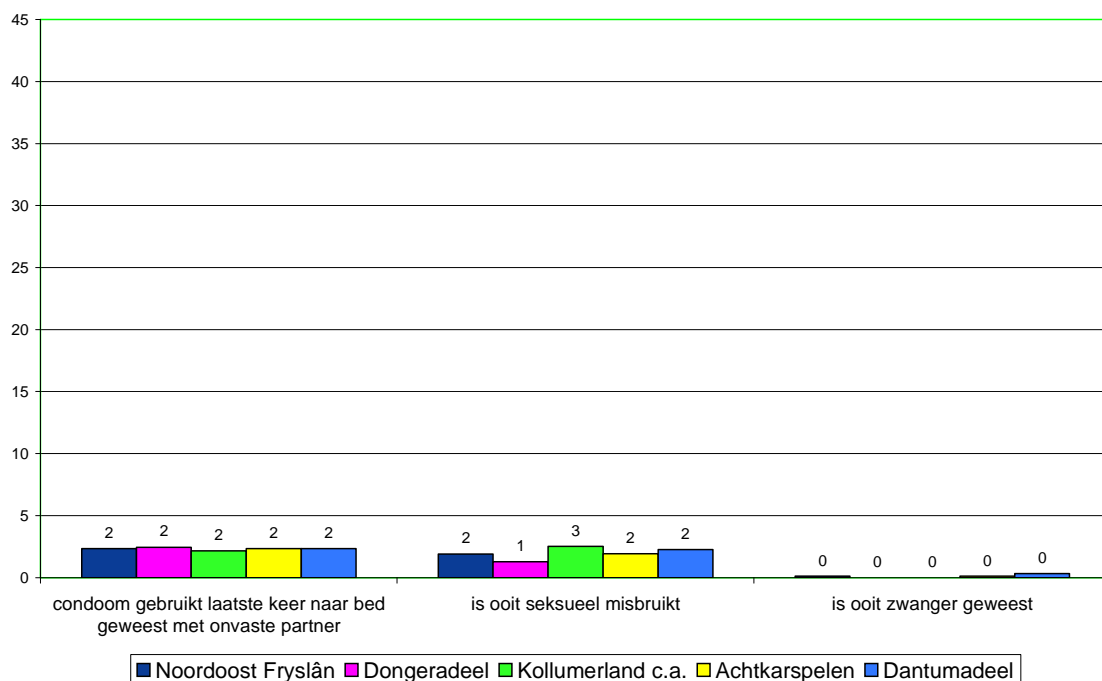
In de gemeente Dantumadeel is het hoogste percentage jongeren dat de afgelopen 12 maanden tenminste één keer de klas is uitgestuurd: 38%, voor Noordoost Fryslân is dit percentage 35%. Op dit onderwerp is geen vergelijking met de landelijke baseline mogelijk.

4.5 Seksueel gedrag

Grafiek 4.6a Seksueel gedrag (percentages)



Grafiek 4.6b Seksueel gedrag en tienerzwangerschap (percentages)



Het percentage jongeren dat aangeeft wel eens onveilig gevreeën te hebben of dit in geval niet uitsluit ligt in Noordoost Fryslân op 29%, waarbij Dongeradeel en Dantumadeel hier iets boven zitten met 30%. Dit percentage lijkt vrij hoog, maar is wel lager dan het percentage van de landelijke baseline

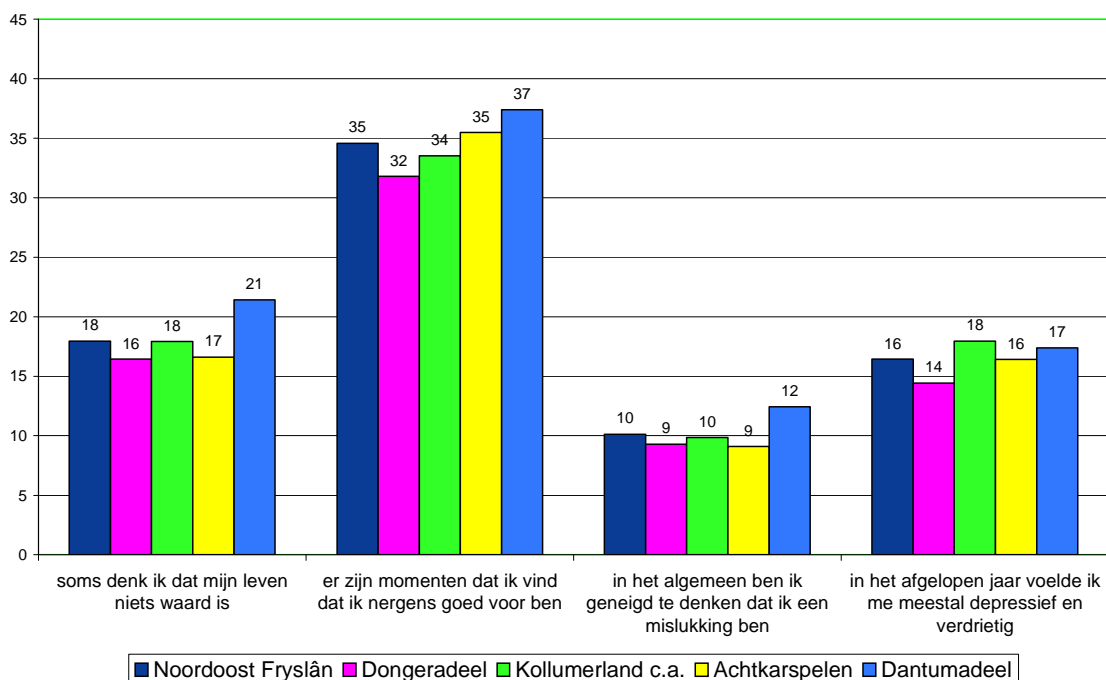
dat 37% is.

Er zijn nauwelijks meisjes die aangeven dat ze wel eens zwanger zijn geweest. Het aantal jongeren dat heeft aangegeven ooit eens seksueel misbruikt te zijn is in Noordoost Fryslân 2%. Kollumerland c.a. scoort hier een procent hoger (3%) en Dongeradeel een procent lager (1%). Het percentage uit de landelijke baseline is 5%.

4.6 Depressieve gevoelens

Grafiek 4.7 toont de cijfers rond depressieve klachten.

Grafiek 4.7 Depressieve gevoelens (percentages)



Van de jongeren in Noordoost Fryslân zegt 18% soms te denken dat het leven niets waard is. In Dantumadeel is dit percentage met 22% hoger dan in de andere gemeenten in Noordoost Fryslân.

35% van de jongeren heeft momenten dat ze vinden dat ze nergens goed voor zijn. Ook hier is het percentage in Dantumadeel met 38% iets hoger dan in de andere gemeenten.

10% van de jongeren is in het algemeen geneigd te denken dat ze een mislukking zijn. Ook hier is het percentage van 13% in Dantumadeel weer wat hoger dan in heel Noordoost Fryslân (10%). Van de jongeren in Noordoost Fryslân voelde zich 16% in het afgelopen jaar meestal depressief en verdrietig. Jongeren in Kollumerland c.a. en Dantumadeel scoren hier iets hoger (18%). Op dit onderwerp is geen vergelijking met de landelijke baseline mogelijk.

4.5 Samenvatting

- Jongeren in Noordoost Fryslân scoren voor wat betreft de probleemge-

dragingen steeds iets lager dan de landelijke CtC-baseline. De uitzonderingen wordt gevormd door de wat hogere scores op 'spijbelen'. Vooral op de probleemgedragingen 'geweld', 'jeugddelinquentie' en 'drugsgebruik' scoren de jongeren in de gemeenten in Noordoost Fryslân duidelijk lager. Op het gebied van roken en drinken scoort Noordoost Fryslân ook lager, maar bij deze onderwerpen is het verschil met de landelijke baseline kleiner.

- Gewelddadig gedrag en jeugddelinquentie komen het vaakst voor in Dantumadeel. Vooral het aantal jongeren dat de afgelopen twaalf maanden soms tot regelmatig een wapen heeft meegenomen, heeft deelgenomen aan een vechtpartij, iemand in elkaar heeft geslagen, iets op straat heeft vernield of ooit met de politie in aanraking is gekomen, is in deze gemeente iets hoger dan in de andere gemeenten in Noordoost Fryslân.
- In Achtkarspelen wonen de meeste rokende jongeren. 18% van de jongeren in deze gemeente heeft in de maand voorafgaand aan het onderzoek gerookt. In Noordoost Fryslân is dit 16%.
- Bijna de helft van de jongeren in Noordoost Fryslân heeft in de maand voorafgaand aan het onderzoek alcohol gedronken. Jongeren beginnen dikwijls op 13- of 14-jarige leeftijd met het drinken van alcohol. Het gebruik van alcohol ligt met 51% het hoogst in Dantumadeel. Dit percentage ligt bijna op het (hoge) landelijk niveau van 54%.
- In Dantumadeel ligt het hoogste percentage jongeren dat 10 keer per maand of vaker alcohol drinkt (4%). In Dantumadeel wordt ook het hoogste aantal glazen per maand (10) gedronken. Het hoogste percentage bingedrinkers vindt plaats in Dongeradeel en Dantumadeel (beide 7%).
- Van de jongeren in Noordoost Fryslân heeft 4% in de maand voorafgaand aan het onderzoek softdrugs gebruikt. Het gebruik is het hoogst onder jongeren in Achtkarspelen (5%).
- Spijbelen komt in alle gemeenten in dezelfde mate voor en ligt met 8% op een vrij hoog niveau.
- 29% van de jongeren in Noordoost Fryslân heeft in de maand voorafgaand aan het onderzoek onveilig gevreeën of sluit dit niet uit. Onveilig vrijen komt het vaakst voor in Dongeradeel en Dantumadeel (beide 30%).
- Van de jongeren in Noordoost Fryslân is 2% ooit seksueel misbruikt. Het hoogste percentage seksueel misbruik is in Kollumerland c.a.(3%).
- Depressieve gevoelens komen vrij veel voor bij de jongeren in Noordoost Fryslân. Jongeren in Dantumadeel scoren op de verschillende items gemiddeld het hoogst van de gemeenten in Noordoost Fryslân.

5 Risico- en beschermende factoren: gemiddelde Noordoost Fryslân en z-scores

5.1 Inleiding

De scores op de verschillende risico- en beschermende factoren variëren van 0 tot 100. Hoe hoger de score, hoe sterker de factor in een bepaalde gemeente aanwezig is. Gaat het om een risicofactor dan moet een hoge score negatief worden geïnterpreteerd. Gaat het daarentegen om een beschermende factor dan is een hoge score gunstig.

De interpretatie van deze zogenaamde 'ruwe scores' (van 0 tot 100) is echter vaak problematisch. In de eerste plaats komt dit omdat men minder makkelijk kan vergelijken met de scores van andere gebieden. Deze ruwe scores krijgen daarbij pas betekenis als zij worden vergeleken met de scores van andere gebieden op deze factoren. Om deze reden is ervoor gekozen om in dit rapport de scores op de risico- en beschermende factoren te presenteren in zogeheten z-scores.

Een z-score, is een gestandaardiseerde statistische meeteenheid die het mogelijk maakt om de resultaten van verschillende risico- en beschermende factoren te vergelijken, zelfs wanneer de oorspronkelijke 'schalen' (lees: factoren) onderling afwijkende eigenschappen hebben (zoals een afwijkende minimum of maximum schaalwaarde of een afwijkend aantal schaalpunten).

Dit houdt in dat de gemiddelde score op een bepaalde factor – of dat nu ligt op 65 of op 23 - wordt omgerekend naar de waarde 0. In hoofdstuk 5 is deze 'nullijn' het gemiddelde in de regio Noordoost Fryslân. De scores van de afzonderlijke gemeenten worden vervolgens op dezelfde manier berekend en vergeleken met deze nullijn. Het berekenen van Z-scores houdt ook in dat de gerapporteerde afwijkingen in vrijwel alle gevallen een waarde hebben tussen de -2,0 en de + 2,0. Deze wijze van rapporteren is conform de wensen van de landelijke projectgroep CtC en is overeenkomstig met de wijze waarop in de VS naar de gegevens uit jongerenonderzoeken CtC wordt gekeken. In de VS worden z-scores met afwijkingen van tenminste + 0,25 of - 0,25 als 'opmerkelijk of betekenisvol' beschouwd.

De resultaten over de risico- en beschermende factoren worden per domein gepresenteerd. Dit zijn respectievelijk gezin, school, kinderen en jongeren en dorp/buurt.

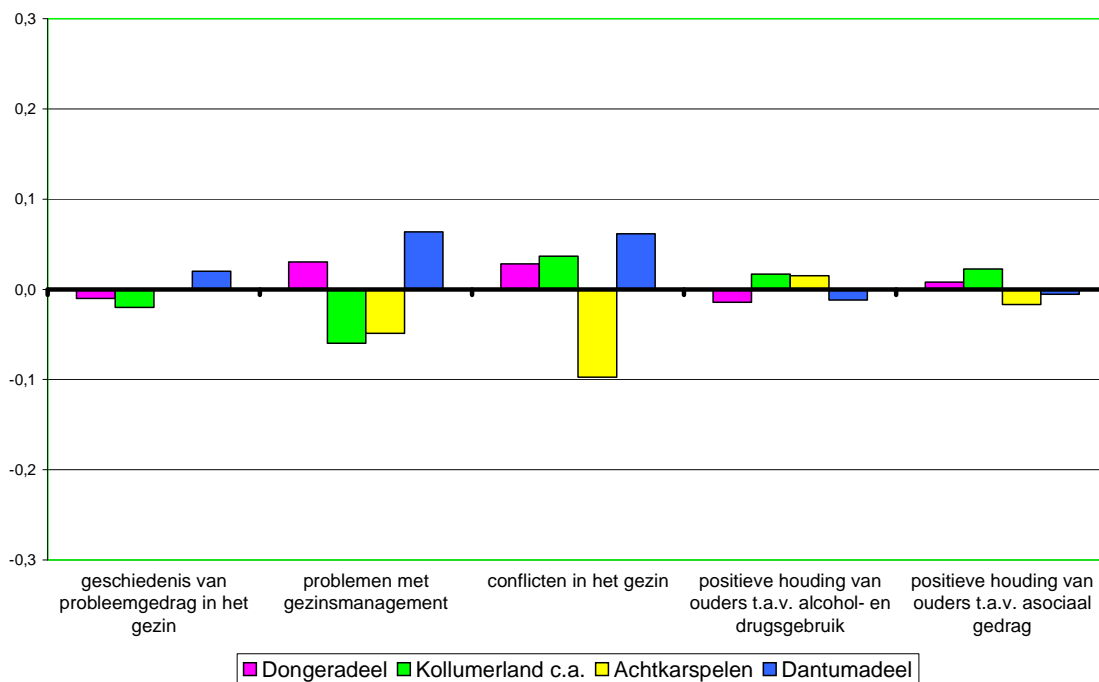
Zoals hierboven al vermeld wordt de nullijn in de grafieken in hoofdstuk 5 gevormd door het gemiddelde van de vier gemeenten in Noordoost Fryslân tezamen.

In de paragrafen 5.2 en 5.3 worden de scores op de verschillende risico- en beschermende factoren weergegeven voor de gemeenten in Noordoost Fryslân. Zoals in hoofdstuk 2 is aangegeven geldt hier dat hoe hoger de score is, hoe sterker de factor in de desbetreffende gemeente aanwezig is. Gaat het om een risicofactor dan moet een hoge positieve score negatief

worden geïnterpreteerd. Gaat het daarentegen om een beschermende factor dan is een hoge positieve score gunstig. De afwijking ten opzichte van het gemiddelde in Noordoost Fryslân wordt in dit hoofdstuk gepresenteerd als z-scores⁶. In Bijlage 2 zijn ook de scores van de landelijke baseline opgenomen. Voor enkele factoren zijn geen scores uit de landelijke baseline bekend omdat deze recent zijn veranderd.

5.2 Risicofactoren

Grafiek 5.1 Gezin: risicofactoren (Z-score t.o.v. gemiddelde Noordoost Fryslân)



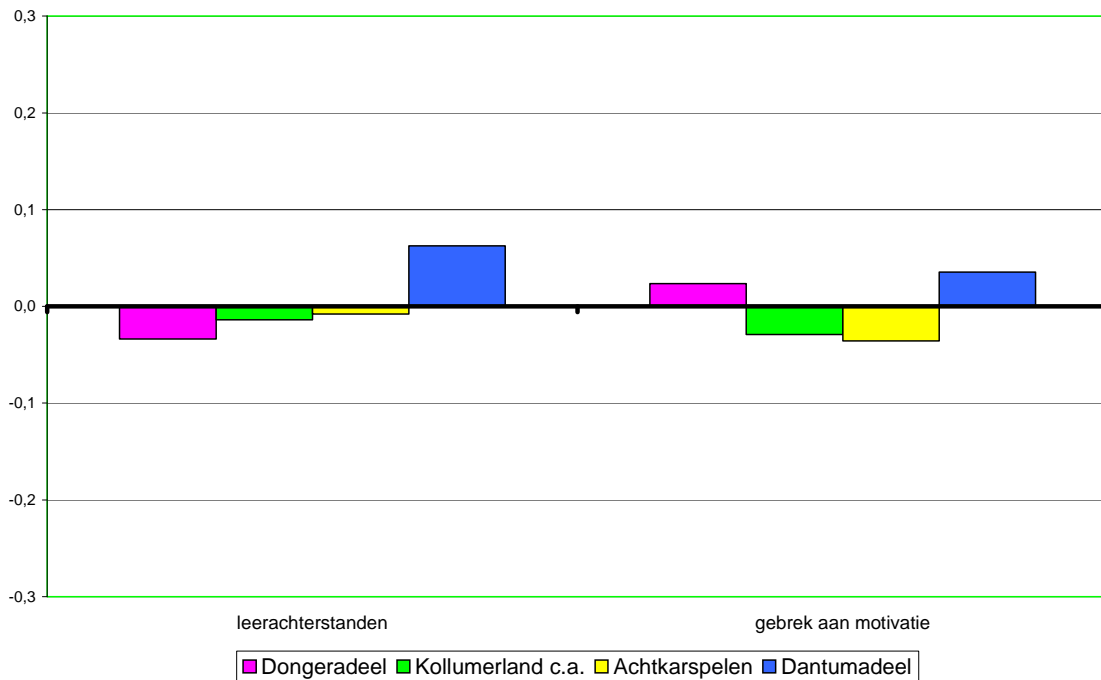
De scores op de risicofactoren binnen het domein 'gezin' wijken niet sterk af van het gemiddelde voor Noordoost Fryslân. De scores voor alle vier gemeenten blijven onder de grens van 0.25.

In Dantumadeel komen iets vaker problemen in gezinnen voor dan in de andere gemeenten, in Kollumerland c.a. en Achtkarspelen juist iets minder.

Als de risicofactoren voor het gezin worden vergeleken met de landelijke baseline, dan scoren de gemeenten in Noordoost Fryslân steeds iets gunstiger (zie Bijlage 2, tabel B1.1). Alleen de risicofactor 'problemen met gezinsmanagement' scoort met gemiddeld 28 (op de schaal van 0 tot 100, zie inleiding van dit hoofdstuk) vrijwel gelijk aan de landelijke baseline waar het gemiddelde 29 is.

Noot ⁶ Voor de volledigheid zijn de ruwe scores van zowel de risico- als de beschermende factoren weergegeven in Bijlage 1.

Grafiek 5.2 School: risicofactoren (Z-score t.o.v. gemiddelde Noordoost Fryslân)



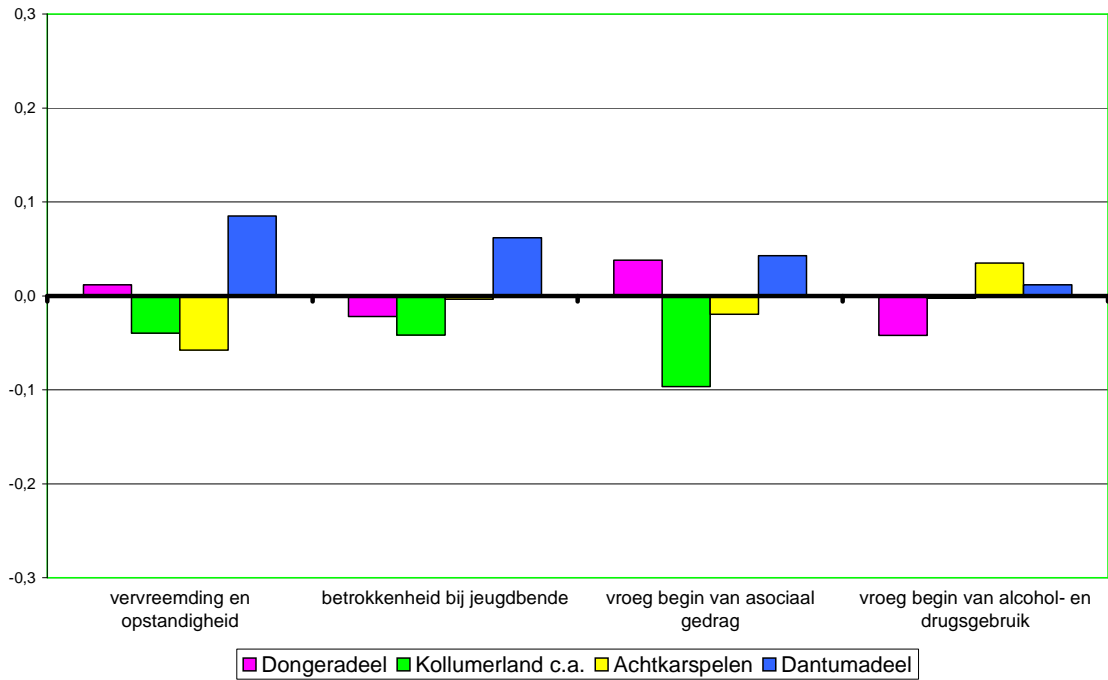
Ook de verschillen tussen de scores die in de vier gemeenten behaald zijn op het domein 'school' zijn klein in vergelijking met het gemiddelde in Noordoost Fryslân. De scores voor de gemeenten vallen namelijk bijna allemaal wel grotendeels boven of onder de nullijn, maar de afwijkingen blijven alle onder de grens van 0.25.

In Dantumadeel komen leerachterstanden iets vaker voor dan in de andere gemeenten, maar de verschillen zijn klein.

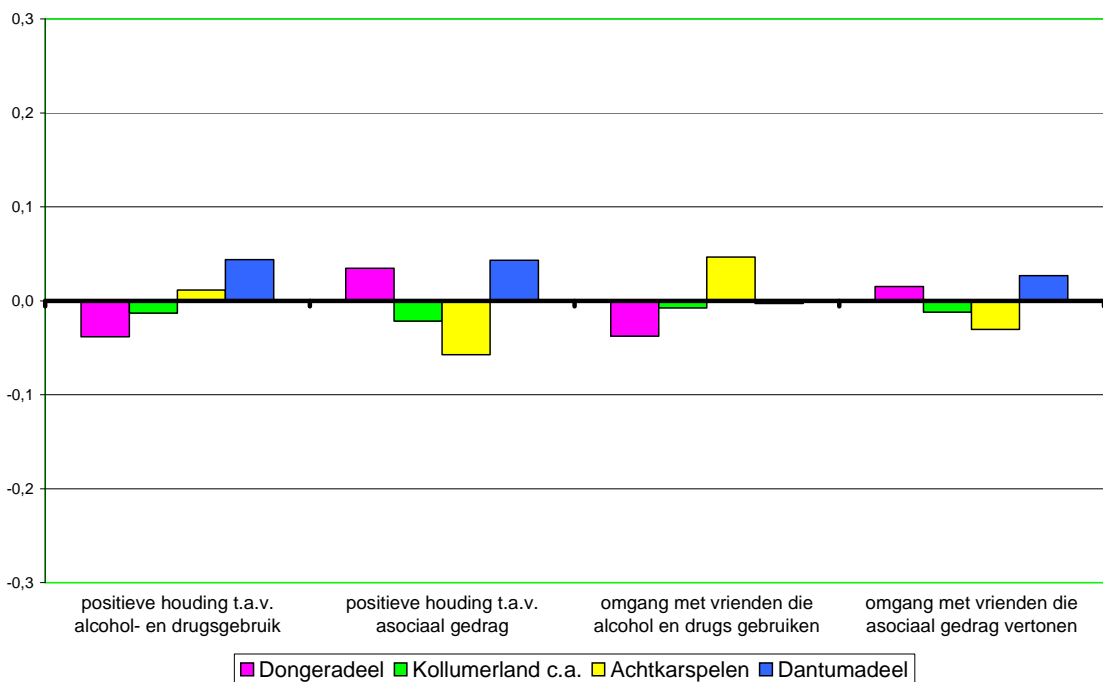
Als de risicofactor 'leerachterstanden' wordt vergeleken met de landelijke cijfers, dan blijken de jongeren in Noordoost Fryslân en in alle afzonderlijke gemeenten, hierboven te scoren. Landelijk is het gemiddelde 39 en het gemiddelde in Achtkarspelen is 43 (zie Bijlage 2, tabel B1.2). Jongeren in Dantumadeel scoren met 44 het hoogst op leerachterstanden⁷.

Noot ⁷ Het betreft hier een selfsurvey: onder leerachterstanden wordt hier verstaan de relatieve lagere rapport/schoolcijfers die de leerlingen krijgen t.o.v. van hun medeleerlingen. Het begrip 'leerachterstanden' geeft hier de (subjectieve) mening van de jongeren zelf weer. Voor een meer 'objectieve' kijk zouden deze resultaten vergeleken kunnen worden met de uitslagen van de CITO toets over de afgelopen 6 jaar. Zie ook Bijlage 1, domein School.

Grafiek 5.3a Kinderen en jongeren: risicofactoren (Z-score t.o.v. gemiddelde Noordoost Fryslân)



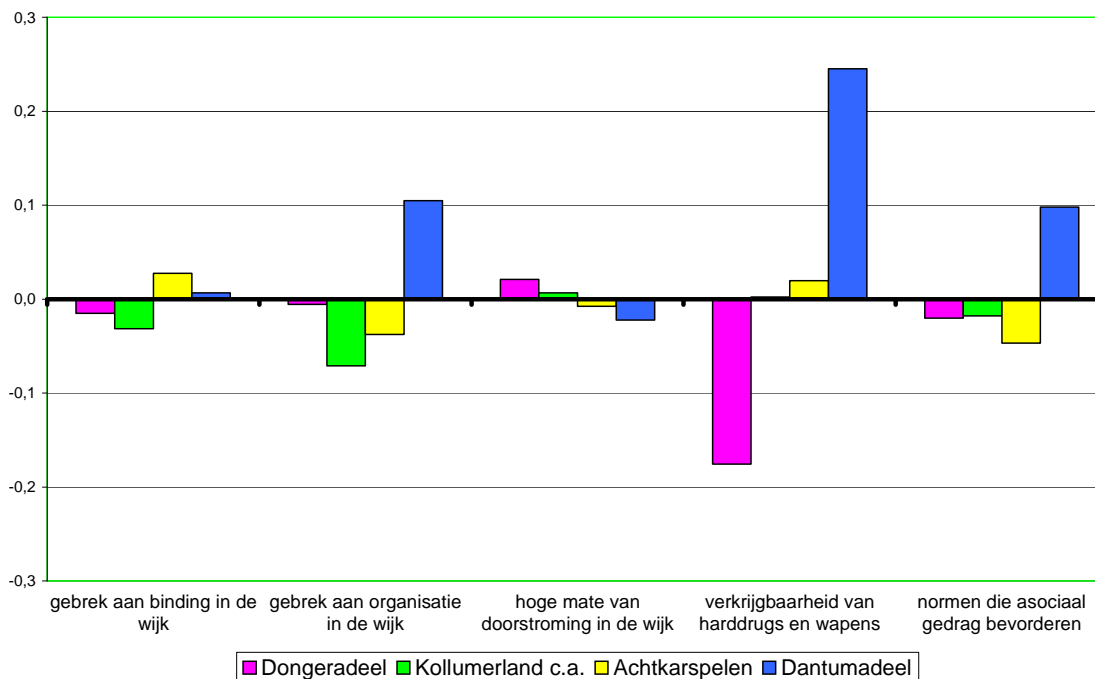
Grafiek 5.3b Kinderen en jongeren: risicofactoren (Z-score t.o.v. gemiddelde Noordoost Fryslân)



Ook voor de risicofactoren die gerelateerd zijn aan het domein 'kinderen en jongeren' zijn geen opmerkelijke afwijkingen tussen de gemeenten aan te wijzen (grafiek 5.3a en 5.3b).

Als de risicofactoren voor kinderen en jongeren worden vergeleken met de landelijke baseline, dan scoren de jongeren in de vier gemeenten in Noordoost Fryslân steeds iets lager, en dit is gunstiger (zie Bijlage 2, tabel B1.3a en B1.3b). Alleen op de risicofactoren 'vervreemding en opstandigheid' en 'positieve houding ten aanzien van alcohol- en drugsgebruik' scoren de jongeren vrijwel gelijk aan de jongeren in de landelijke baseline. Enkele risicofactoren op dit domein zijn niet vergelijkbaar met de landelijk baseline, omdat deze factoren recent zijn veranderd. Deze factoren zijn in Bijlage 2 aangegeven met een *.

Grafiek 5.4 Dorp/buurt: risicofactoren (Z-score t.o.v. gemiddelde Noordoost Fryslân)



Binnen het domein 'dorp/buurt' wordt wel een opmerkelijke verschil gevonden in Noordoost Fryslân. De jongeren in de gemeente Dantumadeel blijken hoger te scoren op de factor 'verrijgbaarheid van harddrugs en wapens'. Dit betreft vooral de verkrijgbaar van wapens. Eerder hebben we in paragraaf 4.1 gezien dat jongeren in Dantumadeel vaker over wapens beschikken dan jongeren in de andere gemeenten in Noordoost Fryslân. Jongeren in Dongeradeel vinden dat wapens en drugs in hun gemeente juist relatief moeilijker zijn te verkrijgen dan in de overige gemeenten. Dantumadeel scoort ook hoger op 'gebrek aan organisatie in het dorp/de buurt'. Dit betekent dat de jongeren in deze gemeenten vinden dat er veel rommel en graffiti op straat aanwezig is en zij sterker dan gemiddeld vinden dat er meer misdaad en drugs in hun dorp/buurt voorkomen. Voorts scoort Dantumadeel hoger op de factor 'normen die asociaal gedrag bevorderen'. Dit betekent dat kinderen en jongeren niet worden aangesproken in hun dorp/buurt als zij normovertredend gedrag ten toon spreiden.

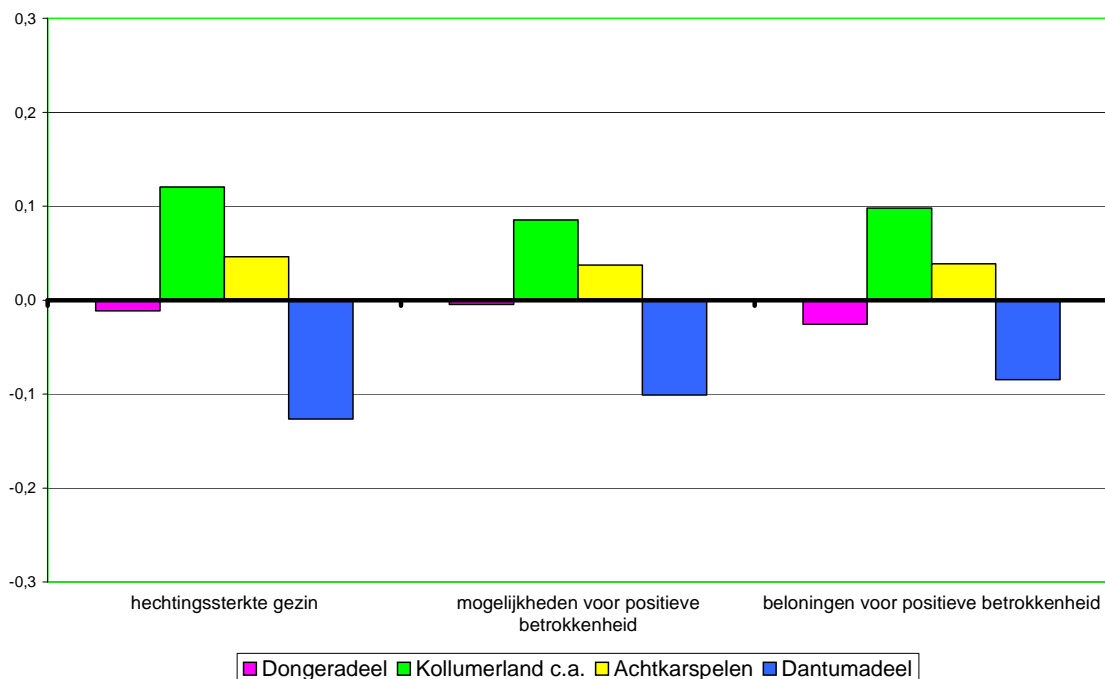
Als de risicofactoren voor buurt/wijk worden vergeleken met de landelijke baseline, dan scoren de gemeenten in Noordoost Fryslân steeds iets lager en dus gunstiger (zie Bijlage 2, tabel B1.4). De uitzondering is de 'verrijgbaarheid

van wapens' in Dantumadeel. Ook de risicofactor 'normen die asociaal gedrag bevorderen' scoort vergelijkbaar met de landelijke baseline: 33 in Nooroost Fryslân, 35 in Dantumadeel en 36 landelijk.

5.3 Beschermende factoren

In deze paragraaf worden de scores van de gemeenten op de beschermende factoren vergeleken met het gemiddelde van Noordoost Fryslân. Hoe hoger de score, hoe sterker de factor in de gemeenten aanwezig is. Het gaat hier om een beschermende factor en dan is een hoge positieve score gunstig en een negatieve score ongunstig.

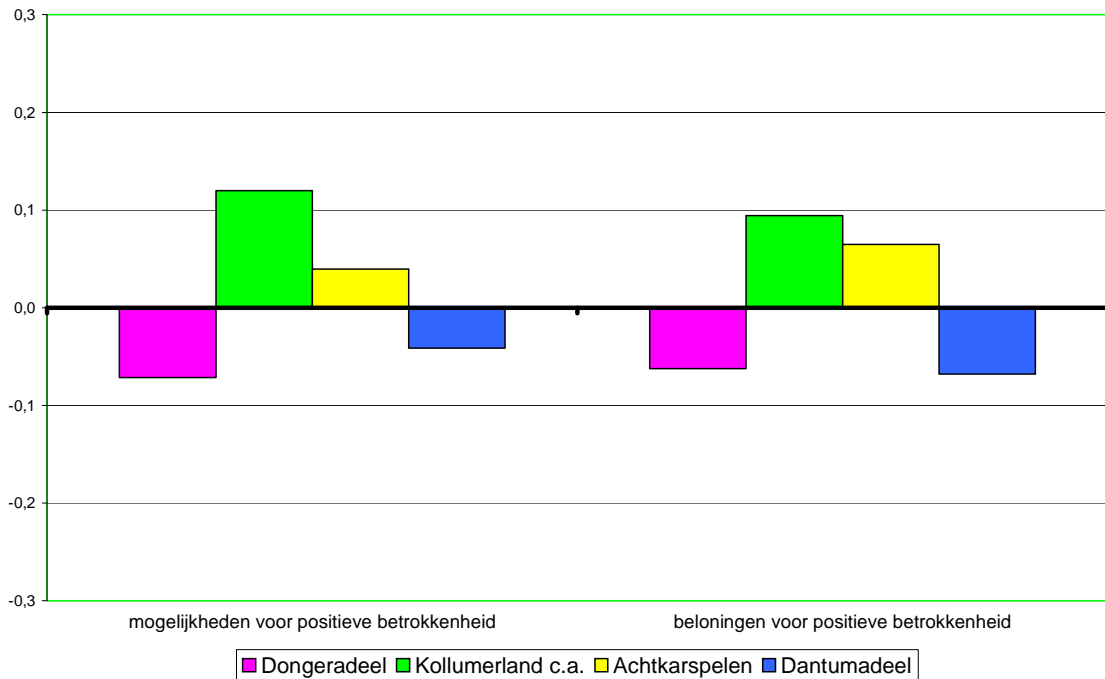
Grafiek 5.5 Gezin: beschermende factoren (Z-score tov gemiddelde Noordoost Fryslân)



Binnen het domein 'gezin' worden kleine verschillen tussen de gemeenten in Noordoost Fryslân gevonden. De gemeente Dantumadeel scoort op alle factoren onder het gemiddelde. Kollumerland c.a. en Achtkarspelen scoren juist boven het gemiddelde.

Als de beschermende factoren voor het gezin worden vergeleken met de landelijke baseline, dan scoren deze factoren in de gemeenten in Noordoost Fryslân vergelijkbaar of steeds iets gunstiger (zie Bijlage 2, tabel B1.5).

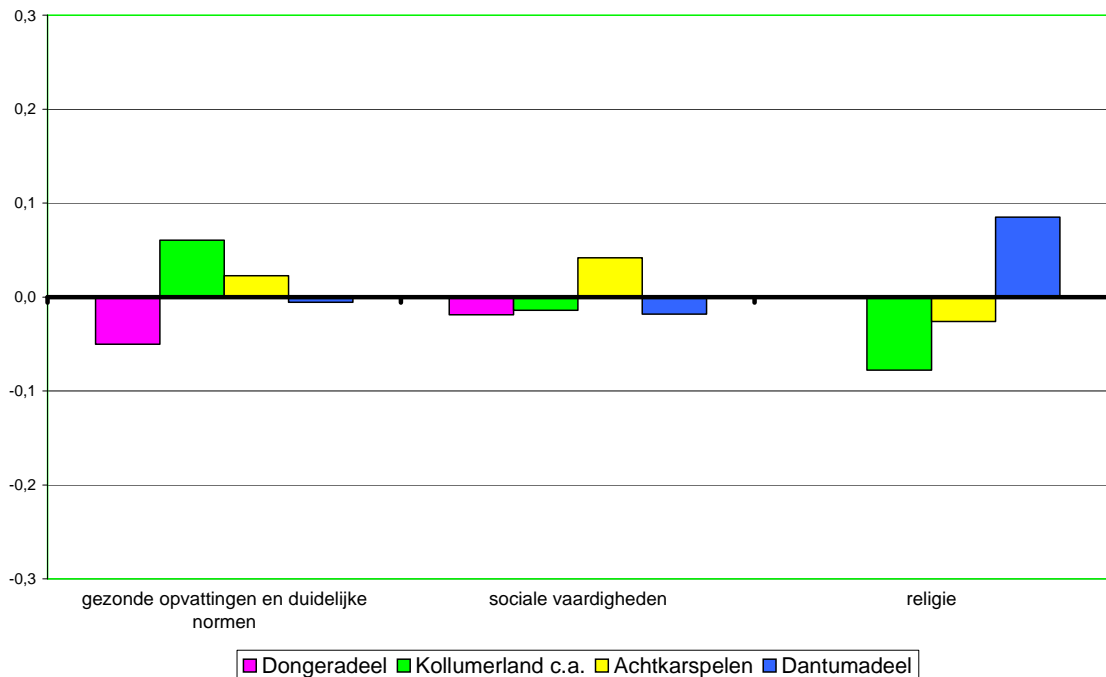
Grafiek 5.6 School: beschermende factoren (Z-score t.o.v. gemiddelde Noordoost Fryslân)



Binnen het domein 'school' zijn de verschillen tussen de gemeenten niet heel groot. Op de factoren 'mogelijkheden voor positieve betrokkenheid' en 'beloningen voor positieve betrokkenheid' scoren Dongeradeel en Dantumadeel onder het gemiddelde, Kollumerland c.a. en Achtkarspelen boven het gemiddelde.

De beschermende factoren voor het domein school scoren in Noordoost Fryslân in vergelijking met de landelijke baseline aanzienlijk hoger en dit is gunstiger (zie Bijlage 2, tabel B1.6).

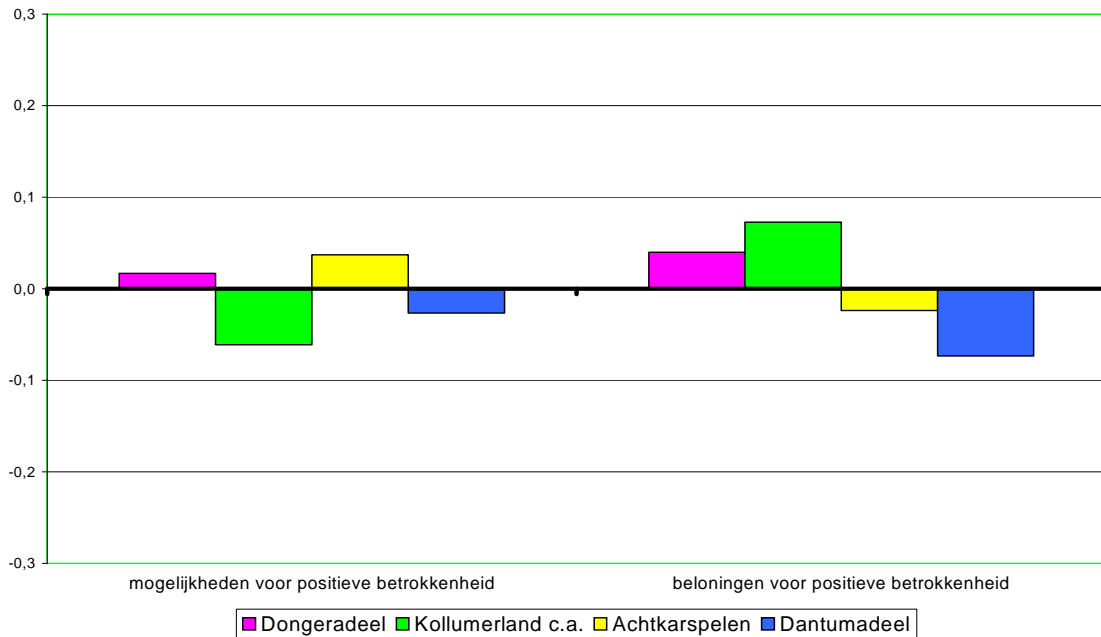
Grafiek 5.7 Kinderen en jongeren: beschermende factoren (Z-score tov gemiddelde Noordoost Fryslân)



Voor de drie beschermende factoren binnen het domein 'kinderen en jongeren' worden wederom geen opmerkelijke verschillen gevonden ten opzichte van het gemiddelde in Noordoost Fryslân. Wel is geloof/religie voor jongeren in Dantumadeel belangrijker dan in de andere gemeenten. In de gemeente Kollumerland c.a. is geloof/religie juist minder belangrijk.

De beschermende factoren voor het domein 'kinderen en jongeren' scoren in Noordoost Fryslân in vergelijking met de landelijke baseline aanzienlijk hoger en dit is gunstiger voor de factor 'gezonde opvattingen en duidelijke normen'. Landelijke is de score 51, in Noordoost Fryslân is dit 64. Jongeren in Noordoost Fryslân scoren met gemiddeld 76 iets beter op sociale vaardigheden dan het landelijke gemiddelde van 71. Voor jongeren in Noordoost Fryslân is geloof/religie aanzienlijk belangrijker dan voor hun leeftijdgenoten elders in het land. De jongeren in Noordoost Fryslân hierop 46, terwijl dit landelijk slechts 22 is (zie Bijlage 2, tabel B1.7).

Grafiek 5.8 Dorp/buurt: beschermende factoren (Z-score t.o.v. gemiddelde Noordoost Fryslân)



De score die binnen het domein 'dorp/buurt' op 'beloningen voor positieve betrokkenheid' behaald is, is in Dantumadeel iets lager dan in het gemiddelde van Noordoost Fryslân. Dat betekent dat zij in hun dorp/buurt relatief minder vaak worden aangesproken bij normovertredend gedrag.

Als de beschermende factoren voor buurt/wijk worden vergeleken met de landelijke baseline, dan scoren deze factoren in de gemeenten in Noordoost Fryslân vergelijkbaar (mogelijkheden voor positieve betrokkenheid) of gunstiger (beloningen voor positieve betrokkenheid). Wellicht ligt de hechtere gemeenschapsstructuur van het platteland hier aan ten grondslag (zie Bijlage 2, tabel B1.8).

5.4 Samenvatting

De afzonderlijke gemeenten in Noordoost Fryslân wijken over het algemeen niet veel af van de scores van Noordoost Fryslân als geheel op de risico- en beschermende factoren. Er werden slechts enkele opvallende verschillen gevonden:

- In Dantumadeel zijn harddrugs en wapens relatief makkelijker te verkrijgen dan in de andere gemeenten. In Dongeradeel is dit het minst verkrijgbaar.
- In Kollumerland c.a. lijken de gezinnen behoorlijk hecht te zijn, Dantumadeel scoort hierin onder het gemiddelde.
- In Kollumerland c.a. en Achtkarspelen is relatief vaak sprake van positieve betrokkenheid bij school.
- In Dantumadeel hebben jongeren meer religieuze betrokkenheid dan in de andere gemeenten.

6 Conclusies

6.1 Noordoost Fryslân

Op de achtergrondkenmerken verschillen de jongeren in Noordoost Fryslân op een aantal aspecten van de andere steden/gebieden waar eerder een jongerenonderzoek is gehouden. Het opleidingsniveau van de jongeren is gemiddeld lager dan landelijk. Er zijn in Noordoost Fryslân relatief meer jongeren op het VMBO (33%; landelijk 25%) en minder op HAVO (17; landelijk 25%) en VWO (16%; landelijk 21%). Ook het opleidingsniveau van de ouders is aanzienlijk lager dan landelijk het geval is. In Noordoost Fryslân heeft 33% van de jongeren ouders die beide hoog zijn opgeleid (MBO en hoger), landelijk is dit 53%.

Jongeren in Noordoost Fryslân hebben veel vaker een Nederlandse etniciteit dan leeftijdgenoten elders in het land (Noordoost Fryslân 95%; landelijk: 71%). Jongeren in Noordoost Fryslân groeien vaker op in een gezin met twee natuurlijke ouders (86%; landelijk 76%). Ook zijn er in Noordoost Fryslân relatief iets meer jongeren waarvan beide ouders werken dan landelijk (66%; landelijk 65%). Een grote meerderheid van de jongeren in Noordoost Fryslân (71%) heeft een Friese taalachtergrond. Het aantal anderstaligen (niet-Nederlands als moedertaal) is zeer gering (1%) in vergelijking met de rest van het land (12%).

Noordoost Fryslân scoort vergeleken met de landelijke CtC-baseline duidelijk lager (dat is gunstiger) op probleemgedragingen met betrekking tot gewelddadig gedrag en delinquentie, drugsgebruik en onveilig seksueel gedrag. Op alcoholgebruik scoren de jongeren in Noordoost Fryslân iets lager dan de jongeren van de landelijke CtC-baseline. Desalniettemin is het gebruik van alcohol hoog. Bijna de helft van de jongeren heeft in de maand voorafgaand aan het onderzoek alcohol gedronken. Zorgelijk is dat veel jongeren al op 13- of 14-jarige leeftijd beginnen met het drinken van alcohol. Op het probleemgedrag 'schoolverzuim' scoren de jongeren in alle vier gemeenten in Noordoost Fryslân vrij hoog.

Voor wat betreft de risico-factoren scoort Noordoost Fryslân doorgaans iets lager dan de andere steden/gebieden in de CtC-baseline. Dit betekent dat de situatie in Noordoost Fryslân iets gunstiger is dan landelijk. Jongeren in Noordoost Fryslân scoren alleen hoger op 'leerachterstanden'⁸. Verder scoren ze vrij hoog op 'problemen met gezinsmanagement (risicofactor: gezin), 'vervreemding en opstandigheid', 'positieve houding ten aanzien van alcohol- en drugsgebruik' (beide risicofactor: individu/leeftijdgenoten) en op 'verkrijgbaarheid van wapens' en 'normen die asociaal gedrag bevorderen' (risicofactor: dorp/buurt).

Wat betreft de beschermende factoren scoren de jongeren in de gemeenten

Noot ⁸ Het betreft hier een selfsurvey: onder leerachterstanden wordt hier verstaan de relatieve lagere rapport/schoolcijfers die de leerlingen krijgen t.o.v. van hun medeleerlingen. Het begrip 'leerachterstanden' geeft hier de (subjectieve) mening van de jongeren zelf weer. Voor een meer 'objectieve' kijk zouden deze resultaten vergeleken kunnen worden met de uitslagen van de CITO toets over de afgelopen 6 jaar. Zie ook Bijlage 1, domein School.

in Noordoost Fryslân beter dan landelijk op 'positieve betrokkenheid bij school', 'gezonde opvattingen en duidelijke normen', 'geloof/religie' en 'beloningen voor positieve betrokkenheid bij dorp/buurt'.

6.2 Dongeradeel

Uit de resultaten blijkt dat de gemeente Dongeradeel wat achtergrondkenmerken betreft geen bijzondere positie inneemt in vergelijking met de overige gemeenten van Noordoost Fryslân. Er zijn iets meer jongeren met een andere etniciteit dan de Nederlandse (7%; Noordoost Fryslân: 5%), iets meer jongeren in een eenoudergezin (10%; Noordoost Fryslân: 8%), en iets meer jongeren waarvan beide ouders werken (68%; Noordoost Fryslân: 66%).

Ook wat betreft de scores op de probleemgedragingen 'geweld' en 'delinquentie' worden in Dongeradeel slechts kleine verschillen gevonden ten opzichte van de gemiddelde scores voor Noordoost Fryslân. Er wordt in Dongeradeel iets minder gerookt, alcohol gedronken en hasj en marihuana gebruikt dan gemiddeld in Noordoost Fryslân. Het aantal respondenten dat aangeeft in de afgelopen twee weken een bingedrinker te zijn geweest is in Dongeradeel met 7% juist iets hoger dan gemiddeld 6% voor Noordoost Fryslân. Ten aanzien van 'schoolverzuim' blijkt Dongeradeel geen uitzondering in de gemeenten van Noordoost Fryslân. Op dit probleemgedrag scoren alle vier gemeenten in Noordoost Fryslân met 8% hoog. Het percentage jongeren dat onveilig vrijt ligt in Dongeradeel iets hoger (30%) dan het gemiddelde van Noordoost Fryslân (29%), maar onder de CtC-baseline. Jongeren in Dongeradeel tonen minder depressieve gevoelens dan gemiddeld in Noordoost Fryslân.

Op de risico- en beschermende factoren worden eveneens weinig opvallende verschillen gevonden ten opzichte van het gemiddelde in Noordoost Fryslân. Wel blijkt dat er in Dongeradeel minder harddrugs en wapens te verkrijgen zijn dan in de andere gemeenten van Noordoost Fryslân. Wat betreft de 'mogelijkheden voor positieve betrokkenheid bij school' en 'gezonde opvattingen en duidelijke normen' scoren de jongeren in Dongeradeel vergeleken met jongeren in de andere gemeenten van Noordoost Fryslân iets onder het gemiddelde.

6.3 Kollumerland c.a.

Kollumerland c.a. verschilt wat achtergrondkenmerken betreft niet veel van de overige gemeenten in Noordoost Fryslân. De opleiding die de jongeren volgen is gemiddeld iets hoger dan in Noordoost Fryslân. Er zijn in Kollumerland c.a. iets meer jongeren op het VWO (16%; Noordoost Fryslân: 13%) en iets minder jongeren op het VMBO (30%; Noordoost Fryslân: 33%). Ook het opleidingsniveau van de ouders is iets hoger dan gemiddeld in Noordoost Fryslân, maar duidelijk lager in vergelijking met de landelijke baseline. Tussen de schoolkeuze jongeren en het opleidingsniveau van de ouders lijkt een verband te zijn. In Kollumerland c.a. zijn er relatief veel jongeren waarvan beide ouders werken (67%). Dit is één procent hoger dan in Noordoost Fryslân. In Kollumer-

land c.a. groeien de meeste jongeren op bij beide ouders. In deze gemeente groeien iets meer jongeren op in een tweeoudergezin (88%) dan in Noordoost Fryslân (86%). De thuissituatie lijkt op dit aspect voor de meeste jongeren relatief stabiel te zijn.

In Kollumerland c.a. heeft 63% van de jongeren een Friestalige taalachtergrond. Van Noordoost Fryslân is dit het laagste percentage. Dit heeft te maken met de ligging grenzend aan de provincie Groningen.

Wat betreft de scores op de probleemgedragingen scoort Kollumerland c.a. steeds op of iets onder het gemiddelde van de gemeenten in Noordoost Fryslân. Wel wordt er in Kollumerland c.a. iets meer gerookt en XTC gebruikt, het alcoholgebruik is echter iets lager. Hierbij moet echter wel aan toegevoegd worden dat het alcoholgebruik desalniettemin op een hoog niveau ligt en een punt van zorg is.

Vergeleken met de andere gemeenten scoren de beschermende factoren op de domeinen 'gezin' en 'school' relatief goed in Kollumerland c.a. Voor de overige factoren werden geen opvallende verschillen gevonden of scoort Kollumerland c.a. iets gunstiger dan de overige gemeenten.

6.4 Achtkarspelen

Op de achtergrondkenmerken zijn er in Achtkarspelen kleine verschillen met de andere gemeenten in Noordoost Fryslân. Er zijn iets minder VWO-ers en iets meer Mbo-ers. Ook zijn er in Achtkarspelen iets meer jongeren die in een eenoudergezin opgroeien dan in de andere gemeenten in Noordoost Fryslân. Verder zijn er iets meer jongeren waarvan beide ouders een lage opleiding hebben en zijn er iets meer jongeren waarvan één ouder werkt.

Wat betreft de probleemgedragingen zijn er enkele kleine verschillen met de overige gemeenten in Noordoost Fryslân. Geweld en jeugd delinquentie komt iets minder vaak voor. Wel wordt er in Achtkarspelen iets meer gerookt en softdrugs gebruikt. Jongeren in Achtkarspelen drinken iets minder alcohol dan jongeren in de andere gemeenten in Noordoost Fryslân. Het gebruik van alcohol ligt echter wel op een vrij hoog peil. Verder wordt er iets minder gespijbeld en komt onveilig vrijen iets minder vaak voor bij de jongeren in Achtkarspelen dan in de andere gemeenten.

Op de risico- en beschermende factoren zijn er geen grote verschillen met het gemiddelde van de gemeenten in Noordoost Fryslân. Op de meeste risicofactoren scoren de jongeren in Achtkarspelen iets beter dan de andere gemeenten, behalve bij 'omgang met vrienden die alcohol en drugs gebruiken'. Ook op de beschermende factoren scoren de jongeren in Achtkarspelen steeds iets beter, behalve bij 'religie'.

6.5 Dantumadeel

Tot slot Dantumadeel: Deze gemeente wijkt wat achtergrondkenmerken betreft op een paar punten af van de overige gemeenten. Zo wonen er in Dantumadeel meer jongeren die op het VMBO zitten dan in de overige gemeenten en komen er in Dantumadeel de meeste tweeoudergezinnen voor.

Tevens is het percentage respondenten met een Friese taalachtergrond het hoogst in Dantumadeel en wonen er in Dantumadeel iets minder jongeren waarvan de beide ouders werken.

Wat probleemgedragingen betreft scoort Dantumadeel iets slechter dan haar buurgemeenten in Noordoost Fryslân. Meer jongeren in deze gemeente geven aan soms of regelmatig een wapen mee te nemen en deelgenomen te hebben aan een vechtpartij. Voorts hebben in vergelijking met de overige gemeenten in Noordoost Fryslân meer jongeren iets op straat vernield en zijn door de politie opgepakt.

Jongeren in Dantumadeel roken iets minder, maar drinken meer alcohol. Ze drinken bovendien vaker en gemiddeld meer glazen per maand. Ook komt bingedinking (consumptie van veel alcohol binnen een korte tijd) iets vaker voor.

Het uit de klas gestuurd zijn in het afgelopen jaar blijkt in deze gemeente ook relatief iets vaker voor te komen dan gemiddeld in Noordoost Fryslân het geval is. Verder geven iets meer jongeren aan onveilig te vrijen.

Qua risico- en beschermende factoren blijkt Dantumadeel in vergelijking met de andere gemeenten in Noordoost Fryslân ook slechter te scoren. Vooral de verkrijgbaarheid van harddrugs en wapens valt op. Verder komen er meer problemen in het gezin voor en is de hechtingssterkte in het gezin minder. Ook zijn de leerachterstanden naar de beleving van de jongeren iets groter. 'Vervreemding en opstandigheid' komt bij de jongeren in Dantumadeel vaker voor. Op de beschermende factor geloof/religie scoren de jongeren echter hoger dan hun leeftijdgenoten in de andere gemeenten in Noordoost Fryslân.

Literatuur

Dijk, A. G. van, Geldorp, M. & Tulner, H. (2002). *Tussenrapportage evaluatie vier pilotprojecten CtC*. Amsterdam: DSP-Groep.

Dijk, A. G. van, Flight, S., Geldorp, M., & Tulner, H. (2004). *Eindrapportage evaluatie vier pilotprojecten CtC*. Amsterdam: DSP-Groep.

DSP-Groep (2000). *Communities That Care: Toelichting op vertaling en aanpassing van 1) CtC risico- en beschermende factorenmodel en 2) onderzoeksinstrumenten effectmeting CtC'*. Amsterdam: DSP-groep.

Geldrop, M. & Van Dijk, A. G. (2003). *Aanpassing scholierenenquête'*. Amsterdam: DSP-groep.

Hawkins, J. D., Catalano, R. F. & Miller, J. Y. (1992). Risk and protective factors for alcohol and other drug problems in adolescence and early childhood: Implications for substance abuse prevention. *Psychological Bulletin*, 112, 64-105.

Hawkins, J. D., Arthur, M. W. & Catalano, R. F. (1995). Preventing substance abuse. In M. Tonry & D. Farrington (Eds.), *Building a safer society, Strategic approaches to crime prevention. crime and justice A review of research* (Vol. 19, pp. 343-427). Chicago: University of Chicago Press.

Hawkins, J. D. (1999). Preventing crime and violence through Communities that Care. *European Journal on Criminal on Criminal Policy and Research*, 7. 443-458.

Ince, D., Beumer, M., Jonkman, H. & Vergeer, M. (2004). *Veelbelovend en effectief. Overzicht van preventieprojecten- en programma's in de domeinen Gezin, School, Kinderen en jongeren, Wijk*. Tweede volledig herziene druk. Utrecht: NIZW.

Jonkman, H., Boers, R., Van Dijk, A. G. & Rietveld, M. (2006). *Wijken gewogen. Gedrag van jongeren in kaart gebracht*. Utrecht: NIZW.

Bijlagen

Bijlage 1 Toelichting risico- en beschermende factoren

B 2.1 Risicofactoren

Domein gezin

FR1 Geschiedenis van probleemgedrag in het gezin

Als kinderen opgroeien in een gezin met een verleden van alcohol –of drugsverslaving is de kans groter dat zij deze later zelf ook zullen ontwikkelen. Ditzelfde geldt voor kinderen die opgroeien in een gezin met een verleden van crimineel gedrag.

In de vragenlijst wordt de jongeren gevraagd of er gezinsleden zijn met een geschiedenis van alcohol- of drugsproblemen en of gezinsleden in aanraking zijn geweest met justitie.

FR2 Problemen met gezinsmanagement

Slechte gezinsleiding betekent dat er geen duidelijk beeld bestaat van gewenst gedrag, dat ouders hun kinderen onvoldoende in de gaten houden en begeleiden en dat ouders excessieve of inconsequente straffen opleggen. Als kinderen opgroeien in een gezin dat slecht geleid wordt, lopen ze meer risico op het ontstaan van probleemgedrag.

In het jongerenonderzoek wordt over het onderdeel 'toezicht' onder meer gevraagd of de ouders van de jongere regelmatig vragen of het huiswerk wordt gemaakt, of zij merken als een jongere niet op tijd thuis komt en dat zij willen dat de jongere naar huis belt als deze later thuis is. Ook wordt de jongere gevraagd of de regels in het gezin duidelijk zijn en of er binnen het gezin regels gelden omtrent alcohol en drugs. Bij het onderdeel 'discipline' wordt gevraagd of de ouders van de jongere er achter zou komen als deze drugs zou gebruiken of zou spijbelen.

FR3 Conflicten in het gezin

Voortdurende en grote conflicten tussen hoofdverzorgers onderling of tussen hoofdverzorgers en kinderen vergroten de kans op de ontwikkeling van probleemgedrag bij kinderen die opgroeien in dergelijke gezinnen. Gebleken is dat conflicten tussen familieleden van grotere invloed op het ontstaan van probleemgedrag dan de gezinsstructuur.

In de vragenlijst voor het jongerenonderzoek wordt aan de jongere onder meer gevraagd of er binnen het gezin veel geschreeuwd of gescholden wordt en of binnen het gezin vaak over hetzelfde ruzie wordt gemaakt. Ook wordt er gevraagd of er binnen het gezin wordt aangegeven waarom bepaalde keuzes worden gemaakt.

FR4 Positieve houding van ouders ten aanzien van alcohol- en drugsgebruik

Een positieve houding van ouders met betrekking tot alcohol- en drugsgebruik kan bij kinderen leiden tot een verhoogd risico op het ontstaan van aan alcohol- en drugsgerelateerde problemen.

In het scholierenonderzoek wordt wat betreft alcohol en drugs de jongeren gevraagd wat hun ouders er van vinden als zij vaak alcohol en softdrugs gebruiken en sigaretten roken.

FR5 Positieve houding van ouders ten aanzien van asociaal gedrag

Ditzelfde geldt voor een positieve houding van ouders met betrekking tot antisociale gedragingen als diefstal, vernielingen en agressie. Wanneer de ouders positief tegenover deze gedragingen staan, zullen de kinderen eerder geneigd zijn deze gedragingen te vertonen.

In het jongerenonderzoek wordt gevraagd wat hun ouders er van vinden als zij iets stelen, dingen vernielen of betrokken zijn bij vechtpartijen.

Domein school

SR1 Leerachterstanden

Slechte schoolresultaten vanaf de laatste jaren van de basisschool wijzen op een verhoogde kans op drugsgebruik, criminaliteit, geweld, tienerzwangerschappen en vroegtijdig schoolverlaten. Vandaar dat aan de jongeren wordt gevraagd wat voor cijfers zij op school halen en of zij vinden dat ze betere schoolresultaten behalen dan hun klasgenoten.

SR2 Gebrek aan motivatie

Kinderen met een lage schoolmotivatie hebben vaak de betrokkenheid met de school verloren. Hierdoor lopen zij een verhoogd risico op het ontstaan van probleemgedragingen.

In de jongerenenquête wordt het gebrek aan motivatie gemeten door te vragen naar: of de scholier er moeite mee heeft naar school te gaan, de aandacht er moeilijk bij kan houden, moeite heeft met binnen zitten of met tegenzin naar school gaat. Ook wordt er gevraagd naar lage huiswerkmotivatie; of de scholier zijn of haar best doet op het huiswerk.

Domein kinderen en jongeren

IR1 Vervreemding en opstandigheid

Kinderen die het gevoel hebben dat zij buiten de maatschappij vallen kunnen recalcitrant gedrag gaan vertonen. Dit kan zich onder andere uiten in het zich niet houden aan regels of in het aannemen van een actief rebellerende houding tegenover de maatschappij. Deze kinderen lopen een verhoogd risico op drugsgebruik, criminaliteit en vroegtijdige schoolverlating. In de jongerenenquête wordt onder meer gevraagd of jongeren het leuk vinden om uit te testen hoe ver zij kunnen gaan, of zij zich expres niet aan de regels houden om anderen kwaad te maken, of de jongeren eerlijk zijn tegen hun ouders en of de jongere zich niet aan regels houdt die hem of haar niet uitkomen.

IR2 Betrokkenheid bij jeugdbende

In de jongerenenquête is gevraagd of de jongere lid is van een jeugdbende. De vragen luiden: Hoe oud was je toen je voor het eerst bij een jeugdbende ging? En: kun je aangeven hoeveel van deze vier vrienden in het afgelopen jaar lid zijn geweest van een jeugdbende?

IR3 Vroeg begin van asociaal gedrag

Hoe eerder kinderen asociaal gedrag vertonen, hoe groter de kans dat dit gedrag op latere leeftijd wordt voortgezet.

In de jongerenenquête is gevraagd op welke leeftijd de jongere voor het eerst een wapen meenam, uit de klas werd gestuurd, door de politie werd opgepakt en iemand ging aanvallen met de bedoeling die persoon te ver-

wonden.

IR4 Vroeg begin van alcohol- en drugsgebruik

Hoe eerder kinderen beginnen met roken, alcohol en drugs, hoe groter de kans dat hun gedrag later chronische vormen zal aannemen.

In het onderzoek wordt dit gemeten door de jongeren te vragen op welke leeftijd voor het eerst een sigaret gerookt werd, voor het eerst alcohol werd gedronken en voor het eerst soft- of harddrugs werd gebruikt.

IR5 Positieve houding ten aanzien van alcohol- en drugsgebruik

Op de basisschool zijn jongeren vaak tegen het gebruik van sigaretten, alcohol en drugs en kunnen zij zich vaak moeilijk voorstellen waarom mensen dergelijke middelen toch gebruiken. Op de middelbare school leren zij anderen kennen die deze middelen wel gebruiken en ontstaat er een grotere tolerantie. Daardoor lopen zij ook meer risico.

De houding ten opzichte van alcohol- en drugsgebruik wordt bevraagd door te vragen wat de jongeren er van vinden als iemand van de eigen leeftijd dronken is, dan wel soft- of harddrugs gebruikt.

IR6 Positieve houding ten aanzien van asociaal gedrag

Wat onder de vorige indicator werd genoemd, geldt ook voor de houding die kinderen hebben ten aanzien van asociale gedragingen.

De jongerenenquête meet de houding tegenover asociaal gedrag door de jongere te vragen wat zij er van vinden dat iemand van zijn of haar leeftijd een wapen bij zich draagt, steelt, ruzie zoekt, iemand aanvalt of spijbelt.

IR7 Omgang met vrienden die alcohol en drugs gebruiken

Kinderen die omgaan met leeftijdsgenoten die sigaretten roken, alcohol drinken of drugs gebruiken, lopen een verhoogd risico dezelfde problemen te vertonen.

In de vragenlijst wordt gevraagd hoeveel van de vrienden in het laatste jaar alcohol, soft- en harddrugs hebben gebruikt.

IR8 Omgang met vrienden die probleemgedrag vertonen

Jongeren die omgaan met leeftijdsgenoten die probleemgedrag vertonen (zelfs jongeren uit evenwichtige gezinnen), lopen zelf veel meer risico deze problemen te vertonen.

In de vragenlijst wordt gevraagd hoeveel van de beste vrienden/vriendinnen van de jongere in het laatste jaar heeft gespijgeld, een wapen bij zich draagt, iets heeft gestolen, met de politie in aanraking is gekomen of zonder diploma van school is gegaan.

Domein dorp/buurt/wijk

CR1 Gebrek aan binding met de wijk/buurt

Buurten waar mensen weinig aansluiting hebben bij de buurt vertonen meer problemen met betrekking tot drugs, drugshandel, criminaliteit en geweld.

Deze situatie doet zich niet alleen voor in arme wijken; ook beter gesitueerde buurten kampen met deze problemen.

Om het begrip 'binding met de buurt' te meten kunnen de jongeren onder meer aangeven in de vragenlijst dat zij de buurt niet erg missen als zij zouden verhuizen, niet vinden dat zij in een leuke buurt wonen en graag uit de buurt willen verhuizen.

CR2 Gebrek aan organisatie in de wijk/buurt

Ditzelfde geldt voor buurten waarin de organisatie gebrekkig is.

De component organisatie in de buurt wordt gemeten door de jongeren aan te laten geven of zij zich veilig voelen, vinden dat er veel graffiti of rommel op straat is in hun eigen buurt en of er veel misdaad en drugshandel plaatsvindt.

CR3 Hoge mate van doorstroming in de wijk/buurt

Inwoners van wijken die zich kenmerken door een hoge mate van mobiliteit blijken een groter risico op drugs –of misdaadproblemen te lopen. Hoe meer mensen binnen een wijk/buurt verhuizen, des te groter het risico op zowel crimineel gedrag, als drugsproblemen binnen families. Sommige jongeren verwerpen zich tegen de negatieve effecten van mobiliteit door aanknopingspunten te zoeken binnen nieuwe gemeenschappen; anderen kunnen niet omgaan met de consequenties van frequente verhuizingen en hebben daardoor meer kans op problemen.

In de jongerenenquête wordt onder meer gevraagd of de jongeren vinden dat er veel wordt verhuisd in hun buurt en hoe vaak zij zelf zijn verhuisd of van school zijn veranderd.

CR4 Verkrijgbaarheid van drugs en wapens

Hoe meer drugs er beschikbaar zijn in een wijk/buurt, des te groter het risico dat drugsgebruik zich binnen de wijk zal voordoen en dus ook dat jongeren drugs zullen gebruiken. Ook is in een groot aantal onderzoeken een verband aangetoond tussen verkrijgbaarheid van vuurwapens en geweld.

In de jongerenenquête wordt de jongeren gevraagd of zij vinden dat drugs of wapens makkelijk verkrijgbaar zijn in hun buurt.

CR5 Maatschappelijke normen die asociaal gedrag bevorderen

Jongeren lopen een verhoogd risico op probleemgedragingen als de normen ten aanzien van drugsgebruik, geweld of criminaliteit ontbreken of zelfs alleen al als hier onduidelijkheid over bestaat.

In de vragenlijst wordt aan de jongeren gevraagd of kinderen in hun buurt worden aangesproken door buurtbewoners als zij iets vernielen, andere kinderen pesten of serieus gaan vechten.

B 2.2 Beschermende factoren

Domein gezin

FP1 Hechtingssterkte gezin

De hechtingssterkte van het gezin wordt over het algemeen gezien als een factor die de kans op probleemgedragingen vermindert; hierbij kan men denken aan samen dingen ondernemen en het praten over problemen.

In de jongerenenquête wordt hechtingssterkte binnen het gezin gemeten door de jongere te vragen of hij of zij het goed kan vinden met vader of moeder, of vertelt aan zijn of haar ouders wat hem of haar bezighoudt en het leuk vindt om iets te ondernemen met vader of moeder.

FP2 Mogelijkheden voor positieve betrokkenheid

Deze factor meet in hoeverre jongeren de kans hebben binnen het gezin om positief of sociaal wenselijk gedrag te vertonen.

In het onderzoek wordt deze factor gemeten door de jongere te vragen of binnen het gezin naar zijn of haar mening wordt gevraagd als besluiten moeten worden genomen over de jongere, of hij of zij bij de ouders terecht als er een persoonlijk probleem is en of de ouders vaak leuke dingen willen ondernemen met de jongere.

FP3 Beloningen voor positieve betrokkenheid

Deze factor meet in hoeverre jongeren beloond worden voor positief gedrag door hun omgeving, in dit geval binnen het gezin. In de vragenlijst wordt onder meer gevraagd of de ouders van de jongere het laten merken dat zij trots zijn op jongere of regelmatig complimenten geven als de jongere iets goed doet.

Domein school

SP1 Mogelijkheden voor positieve betrokkenheid

Deze factor meet in hoeverre jongeren de kans hebben binnen de school om positief of sociaal wenselijk gedrag te vertonen, zoals buitenschoolse activiteiten of clubs.

Deze factor is in de vragenlijst meegenomen door te vragen of leerlingen op school mee mogen beslissen mee over de schoolregels of men gemakkelijk apart met een leraar of lerares kan praten, of leraren de leerlingen aanmoedigen om mee te doen in de klas of met buitenschoolse activiteiten. Ook wordt er gevraagd of er op school veel buitenschoolse activiteiten worden georganiseerd.

SP2 Beloningen voor positieve betrokkenheid

Deze factor meet in hoeverre jongeren beloond worden voor positief gedrag door hun omgeving, in dit geval binnen de school.

De jongeren wordt in de vragenlijst onder meer gevraagd of leraren bij hen op school het opmerken als zij iets goed doen en of zij de jongere hierover dan een compliment geven.

Domein kinderen en jongeren

IP1 Gezonde opvattingen en duidelijke normen

Deze factor meet of de jongere beschikt over duidelijke normen omtrent wenselijk gedrag.

In het jongerenonderzoek wordt de jongeren hiervoor gevraagd of zij vinden dat je dingen mag stelen als je maar niet gepakt wordt, dat zij mogen spieken of dat ze zichzelf met geweld mogen verdedigen.

IP2 Sociale vaardigheden

Jongeren met betere sociale vaardigheden weten beter hoe zij om moeten gaan met nieuwe, vreemde of onaangename situaties.

In de vragenlijst wordt van een aantal min of meer ongemakkelijke situaties aan de jongeren gevraagd hoe ze zullen reageren. Hoe adequater de aangegeven reactie hierbij, hoe meer sociale vaardigheden de jongere geacht wordt te hebben.

IP3 Religie/spiritualiteit

Deze factor meet de mate van religieuze betrokkenheid van de jongere.

In de vragenlijst wordt gevraagd hoe belangrijk geloof/religie/spiritualiteit is in hun leven.

Domein dorp/buurt/wijk

CP1 Mogelijkheden voor positieve betrokkenheid

Deze factor meet in hoeverre jongeren de kans hebben om binnen hun buurt positief of sociaal wenselijk gedrag te vertonen, zoals meedoen aan activiteiten of clubs in het buurthuis.

In het jongerenonderzoek wordt gevraagd of de jongeren vinden dat er voldoende activiteiten voor hen zijn in de buurt waarin zij wonen en of er volwassenen in hun buurt aanwezig zijn met wie ze kunnen praten.

CP2 Beloningen voor positieve betrokkenheid

Deze factor meet in hoeverre jongeren beloond worden voor positief gedrag door hun omgeving, in dit geval in de buurt.

In de vragenlijst wordt hierover onder meer gevraagd of de jongeren vinden dat volwassen buurtgenoten het merken als jongeren iets goed doen zij dit ook zeggen en of er in de buurt mensen wonen die trots zijn op de jongere als deze iets goeds doet. Ook wordt er gevraagd of er in de buurt van de jongere mensen zijn die hem of haar aanmoedigen om zijn/haar best te doen.

Bijlage 2 Tabellen ruwe scores Noordoost Fryslân

B1 Tabellen risicofactoren (schaal 0 tot 100)

Tabel B1.1 Gezin

gemeente	geschiedenis van probleemgedrag in het gezin	problemen met gezinsmanagement	conflicten in het gezin	positieve houding van ouders t.a.v. alcohol- en drugsgebruik	positieve houding van ouders t.a.v. sociaal gedrag
Landelijke baseline	8	29	32	15	11
Noordoost Fryslân	3	28	24	13	4
Dongeradeel	3	28	25	13	4
Kollumerland c.a.	3	27	25	14	4
Achtkarspelen	3	27	23	14	4
Dantumadeel	3	29	26	13	4

Tabel B1.2 School

gemeente	leerachterstanden	gebrek aan motivatie
Landelijke baseline	39	32
Noordoost Fryslân	43	28
Dongeradeel	43	28
Kollumerland c.a.	43	27
Achtkarspelen	43	27
Dantumadeel	44	28

Tabel B1.3a Individu/ leeftijdgenoten

gemeente	vervreemding en opstandigheid	betrokkenheid bij jeugdbende	vroeg begin van sociaal gedrag	vroeg begin van alcohol- en drugsgebruik
Landelijke baseline	37	*	21	*
Noordoost Fryslân	34	2	14	16
Dongeradeel	34	1	15	16
Kollumerland c.a.	33	1	13	16
Achtkarspelen	33	1	14	17
Dantumadeel	36	2	15	17

Tabel B1.3b Individu/leeftijdgenoten

gemeente	positieve houding t.a.v. alcohol- en drugsgebruik	positieve houding t.a.v. sociaal gedrag	omgang met vrienden die alcohol en drugs gebruiken	omgang met vrienden die sociaal gedrag vertonen
Landelijke baseline	26	26	*	15
Noordoost Fryslân	25	21	18	5
Dongeradeel	24	22	18	5
Kollumerland c.a.	25	21	18	4
Achtkarspelen	26	21	19	4
Dantumadeel	26	22	18	5

Tabel B1.4 Dorp/buurt/wijk

gemeente	gebrek aan binding in de wijk	gebrek aan organisatie in de wijk	hoge mate van doorstroming in de wijk	verrijgbaarheid van harddrugs en wapens	normen die sociaal gedrag bevorderen
Landelijke baseline	32	29	22	29	36
Noordoost Fryslân	27	14	17	23	33
Dongeradeel	27	14	17	18	33
Kollumerland c.a.	27	13	17	23	33
Achtkarspelen	28	14	17	23	32
Dantumadeel	28	16	17	30	35

* = geen gegevens bekend uit de landelijke CtC-baseline

B2 Tabellen beschermende factoren (schaal 0 tot 100)

Tabel B1.5 Gezin

gemeente	hechtingssterkte gezin	mogelijkheden voor positieve betrokkenheid	beloningen voor positieve betrokkenheid
Landelijke baseline	71	72	72
Noordoost Fryslân	74	73	75
Dongeradeel	74	73	75
Kollumerland c.a.	76	75	77
Achtkarspelen	75	74	76
Dantumadeel	72	71	73

Tabel B1.6 School

gemeente	mogelijkheden voor positieve betrokkenheid	beloningen voor positieve betrokkenheid
Landelijke baseline	54	55
Noordoost Fryslân	62	68
Dongeradeel	61	67
Kollumerland c.a.	64	69
Achtkarspelen	63	69
Dantumadeel	61	67

Tabel B1.7 Individu/ leeftijdgenoten

gemeente	gezonde opvattingen en duidelijke normen	sociale vaardigheden	religie
Landelijke baseline	51	71	22
Noordoost Fryslân	64	76	46
Dongeradeel	63	75	46
Kollumerland c.a.	65	75	44
Achtkarspelen	64	76	46
Dantumadeel	64	75	49

Tabel B1.8 Dorp/buurt/wijk

gemeente	mogelijkheden voor positieve betrokkenheid	beloningen voor positieve betrokkenheid
Landelijke baseline	44	39
Noordoost Fryslân	47	51
Dongeradeel	47	52
Kollumerland c.a.	45	52
Achtkarspelen	47	50
Dantumadeel	46	49